

Bruksanvisning

Balmonitor 3-126



OBS! Läs igenom instruktionsboken innan användning.



■ INNEHÅLLSFÖRTECKNING

1	Introduktion	6
1.1	Beskrivning	6
1.2	Beskrivning av delar	6
1.3	Beskrivning av monitorns knappar och funktion	7
1.4	Tekniska data	8
2	Säkerhetsinstruktioner	8
2.1	Säkerhetsföreskrifter	8
3	Montering	8
4	Användning	9
4.1	Inplastning	9
4.2	Återställa antal varv till grundinställning under plastning	10
4.3	Ändra grundinställning av antal varv	10
4.4	Radera antalet balar i minnet	10
4.5	Efter avslutat arbete	10
5	Reservdelar	10
	Garanti- / Överlåtelsebevis	11

Bäste kund,

Vi tackar Dig för att Du valde en Rollpac -produkt och hoppas Du blir nöjd.

Genom att läsa manualen och följa dess rekommendationer försäkras Ni Er om att få längsta möjliga livslängd och en effektiv användning av maskinen.

Vi har gjort denna manual för att ni ska kunna få en god överblick över hur maskinen fungerar och vilka säkerhets och underhållsföreskrifter som måste följas vid arbete med maskinen.

Om några frågor uppstår vid bruk av maskinen eller vid läsning av denna bok är Ni alltid välkomna att kontakta oss.

TREJON AB
Företagsvägen 9
SE-911 35 Vännäsby
Sweden

Tel: + 46 (0)935 399 00
Fax: + 46 (0)935 399 19
Fax reservdelar. +46 (0)935 202 41
e-mail: info@trejon.se
Hemsida: www.trejon.se

Ärade återförsäljare.

För att garantin ska träda i kraft och alla lagliga krav uppfyllas, ber vi Er fylla i garantibeviset tillsammans med kunden och återsända det till TREJON.

Garantin träder i kraft samma dag som maskinen överlåtes till kunden.

Checklista vid leveranskontroll:



Kontrollera om eventuella transportskador. Anmäl till transportföretaget	
Se över enheten noga innan användning och kolla att all emballagematerial har tagits bort. Gör dig av med emballagematerialet på ett miljövänligt sätt.	
Kontrollera att leveransen är komplett enligt maskinorder/följsedel.	
Med hjälp av instruktionsboken gått igenom och förklarat idrifttagande, användande samt underhåll av maskinen respektive tillbehör för kunden	
Utför funktionskontroll.	
Instruktionsbok överlämnat till kunden.	
Fyll Garantibeviset tillsammans med kunden och skicka till TREJON AB. Finns som bilaga till denna manual och som kopia längst bak.	

1 Introduktion

Innan produkten tas i bruk ska användaren noggrant läsa igenom manualen och säkerhetsföreskrifterna.

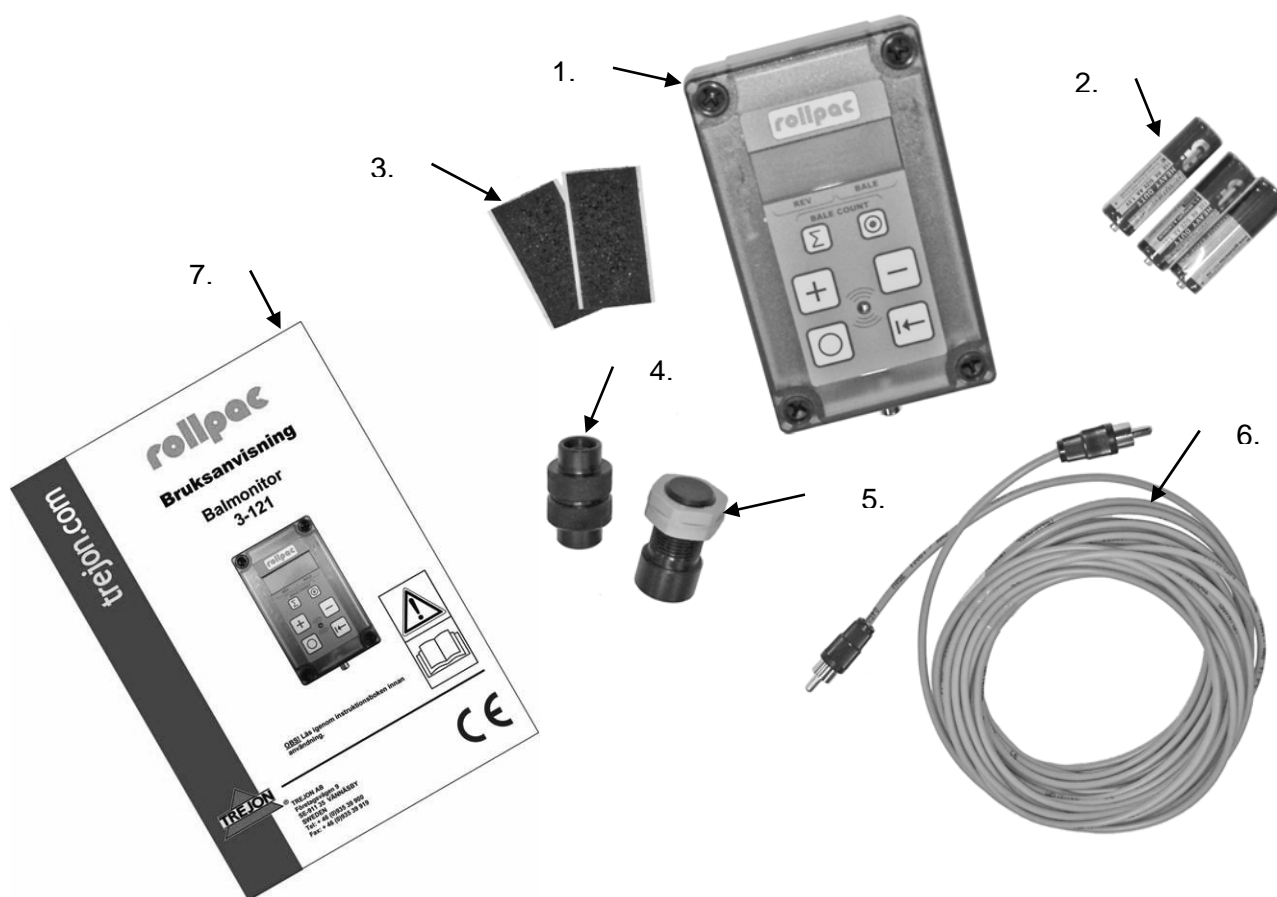
Användaren måste vara förtrolig med produkten för att garantera en säker användning.

1.1 Beskrivning

ROLLPAC balmonitor är avsedd för att räkna antalet varv på en sveparm eller antalet varv som bordet på en inplastare roterar. När inställt värde närmar sig börjar en akustisk signal att ljuda för att förvarna föraren om att balen snart är färdig. Föraren skall då kontrollera hur många varv som återstår på displayen för att kunna stanna armen / bordet vid rätt tidpunkt. Monitorn drivs av 3 st AA 1,5V batterier.

1.2 Beskrivning av delar

Förpackningen med Balmonitorn innehåller följande delar.



1. Balmonitor, Art. nr. 3-126
3. Kardborre, självhäftande
5. Magnet, Art. nr. 3-126-3
7. Bruksanvisning

2. Batteri, typ. AA 1,5V (3st)
4. Sensor, Art. nr. 3-126-1
6. Anslutningskabel, Art. nr. 3-126-2

1.3 Beskrivning av monitorns knappar och funktion



1. Display (LCD-teckenfönster)
3. Anslutningskontakt för sensor

2. Fästsruvar frontpanel 4st

Knapparnas funktion:



Återställer antalen varv till grundinställning



Raderar antalet räknade inplastade balar, använd en penna för att komma åt knappen.



Minskar antalet varv, ger ny grundinställning



Ökar antalet varv, ger ny grundinställning



Ström PÅ



Ström AV

Display, LCD-teckenfönster:

Dessa två siffror visar antal kvarvarande varv/ grundinställning.



Dessa två siffror visar det totala antalet inplastade balar.

EXEMPEL: Displayen ovan visar att det återstår 20 varv att plasta balen. Man har plastat in totalt 5 balar sedan senaste nollställning.

1.4 Tekniska data

Dimensioner:

längd, mm	130
bredd, mm	80
höjd, mm	35

Vikt, g 250

Anslutningskabel, längd m 10

Batteri 3st AA 1,5V

Vi reserverar oss för rätten att ändra konstruktion och specifikation av detaljer utan något föregående meddelande.

2 Säkerhetsinstruktioner

2.1 Säkerhetsföreskrifter



Särskild uppmärksamhet måste riktas mot nedanstående punkter:

- Innan arbete med montering/service/justering påbörjas ska traktorns motor stannas och handbromsen vara åtdragen.
- Vid allt service arbete och justeringar måste traktorn stannas utav och startnyckel avlägsnas för att förhindra personskador.
- vid arbete vid mörker måste arbetsområdet belysas.
- Se till att obehöriga personer, speciellt barn, inte vistas i närheten och i området av maskinen då den arbetar eller maskin som repareras.
- skydda och elektronikutrustning om svetsning skall utföras på inplastaren.

3 Montering

OBS! Monitorn skall fästas fast i hytten för att inte utsättas för stötar.

Sensorn skall monteras i den icke roterande delen på inplastaren.

Magneten monteras i den rörliga delen och justeras in mot givaren så att avståndet är ca. 5-8 mm. **OBS! kontrollera så att givaren och magneten inte kolliderar.**

Gör lämpliga fästen och svetsa eller skruva fast dem på inplastaren, magnet och sensor har en diameter på 20mm.

Borra ett 20mm hål i fäste eller maskin och montera sedan sensor/magnet.
Justera avståndet med fästmuttrarna på magneten.

Sensor

Sensorn monteras på ett skyddat ställe på den icke roterande delen. Klamra kabeln med t.ex. buntband för att förhindra att anslutningen mellan kabel och givare skadas.

Magnet

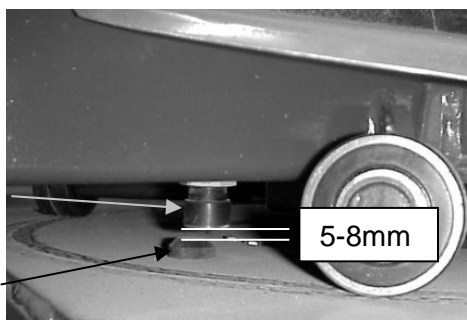
Magneten monteras parallellt med givaren, 5-8 mm mellanrum på den roterande delen. Se till att de inte kommer i kontakt med varandra. Detta medför att delarna kan skadas. Skadade magneter eller givare ersätts ej genom garanti.

EXEMPEL:

Avstånd mellan magnet och sensor ska vara
5-8mm

Magnet

Sensor



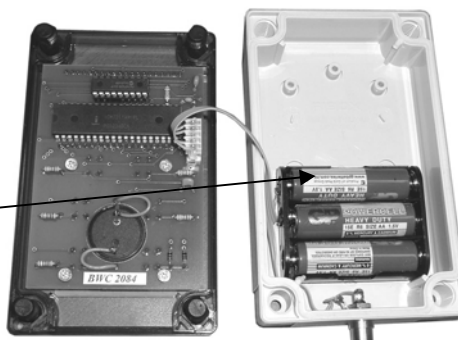
Monitor

Med monitorn följer kardborre band. Dessa klistras fast inne i traktorhytten på ett torrt och skyddat ställe. Nu kan monitorn enkelt avlägsnas om behov finns. Monitorn måste skyddas för stötar.

Sätt i kontakten från sensorn till uttaget på monitorn. Drag och sätt fast kabeln så den inte skadas.

Skruva loss de fyra skruvarna på fronten av monitorn och montera batterierna.

Batteri AA 1,5V 3st



4 Användning

4.1 Inplastning

Starta monitorn genom att trycka 

Ställ in antalet önskat antal varv med  och 

Starta inplastaren, den akustiska förvarningen piper till när tre varv återstår.

Balmonitorn räknar antalet varv på den aktuella balen samt antalet färdiginplastade balar sedan monitorn nollställdes.

Efter avslutat arbete, tryck  för att stänga av monitorn.

4.2 Återställa antal varv till grundinställning under plastning

Starta monitorn genom att trycka 

Tryck på knappen  och monitorn ställer sig till grundinställning.

4.3 Ändra grundinställning av antal varv

Starta monitorn genom att trycka 

Ställ in antalet önskat antal varv med  och .


4.4 Radera antalet balar i minnet

Starta monitorn genom att trycka 

Tryck mitt på knappen  med en penna



4.5 Efter avslutat arbete

Tryck  för att stänga av monitorn.

5 Reservdelar

Reservdelsnummer	Benämning
3-126	Balmonitor komplett
3-126-1	Givare Trejon balmonitor
3-126-2	Kabel Trejon balmonitor
3-126-3	Magnet Trejon balmonitor

Garanti- / Överlåtelsebevis

Garantivillkor

Allmänt om garanti	- För TREJON –garantin gäller nedan angivna villkor, samt de specifika garantivillkor som ställs av respektive leverantör. Dessa finns bifogade i instruktionsboken för respektive maskin i förekommande fall.
Garantins giltighet	- TREJON –garantin gäller 12 månader från inköpsdatum vid användning för eget bruk. - 3 månader vid kommersiell användning.
Garantin ersätter	- Skadade delar som konstateras ha gått sönder vid <u>normalt</u> slitage på grund av tillverknings- eller råvarufel. - Endast arbetskostnad för byte av skadad garantidel, ersätts enligt av TREJON auktoriserad prislista. Avdrag kan förekomma för att nå en genomsnittlig kostnad för liknande arbeten.
Garantin ersätter inte	- Kostnader för frakt av maskin eller delar. - Resekostnader. - Eventuella följdkostnader som uppkommer till följd av skada på maskinen. - Maskin som köparen själv gjort/låtit göra ändringar på. - Skador som beror på normal förslitning av maskinen – ej hänförlig till fabriktionsfel, bristfällig service, användarens oerfarenhet eller användning av reservdelar som inte är original. - Onormal eller olämplig användning av maskinen. - Slitdelar såsom slangar, tätningar, oljor, batterier, remmar, knivar etc. - Garantitiden för utbytta delar under garantitiden upphör samtidigt som maskinens garantitid.
Förfarande	- TREJON AB skall kontaktas innan omfattande garantiarbeten påbörjas. - TREJONs reklameringsrapport skall sändas senast 3 veckor efter utfört arbete för att gälla. Returnering av utbytta delar sker endast på begäran av TREJON.
OBSERVERA!	Garantin träder i kraft förutsatt att maskinens GARANTI- / ÖVERLÅTELSEBEVIS har återsänts vederbörligen ifyllda till TREJON inom 14 dagar från försäljningsdatum.

Överlåtelsebevis:

Maskinköparen bekräftar med sin underskrift att han mottagit handbok och studerat den samt fått erforderliga förarinstruktioner och gjort leveranskontroll.

VÄNLIGEN TEXTA!



Produkt: _____	Serienr: _____
Säljare: _____	Företag: _____
Säljarens underskrift: _____	Inköpsdatum: _____
Köparens namn: _____	Telefon: _____
Adress: _____	Postnr: _____
Ort: _____	Land: _____
Ort & Datum: _____	Köparens underskrift: _____

TREJON AB reserverar sig rätten att ändra eller förbättra visade modeller med tekniska eller kommersiella motiveringar, utan krav på att genomföra förändringarna på redan levererade produkter. Bilder i handboken visar inte nödvändigtvis produkten som är levererad.

Tekniska uppgifter, mått och vikter är oförbindliga. Fel förbehållna.

© 2009 Trejon AB, Sweden

Eftertryck, översättning samt utdrag får endast genomföras med skriftlig tillåtelse av TREJON AB, Företagsvägen 9, SE – 911 35 Vännäsby.

Alla rättigheter enligt upphovsrättslagen förbehålls.