



Instruktionsbok och Underhållsanvisning

(supplement till vagnens manual)

Dina-Com2 Elstyrning MT-Vagnen



OBS! Läs igenom instruktionsboken innan användning.



■ INNEHÅLLSFÖRTECKNING

1	Introduktion.....	3
1.1	Inledning	3
1.2	Beskrivning	3
1.3	Utgångar styrbox.....	5
1.4	Tekniska data.....	7
2	Säkerhetsinstruktioner	7
3	Användning av instrumentet	9
3.1	Koppla till	9
3.2	Körning av elektroventil (vagnsfunktion)	9
3.3	Koppla ifrån.....	9
3.4	Nödstoppsfunktion	9
3.5	Indikator kommunikationsstörning	10
3.6	Indikator batterispänning.....	10
4	Felsökning.....	11
5	Tillbehör	12
5.1	Ventilblock för LS-styrning (fabriksmonterat tillbehör)	12

1 Introduktion

1.1 Inledning

Denna manual över elstyrningen av kontrollerna på växlarvagnarna MT16-19 (tillbehör 8-424), samt MT20-24 (standard på denna vagn) är ett supplement till vagnarnas ordinarie instruktionsbok. Detta system DinaCom2 avlöste det tidigare använda DinaCom1 i början av år 2008.

1.2 Beskrivning

Systemet består av:

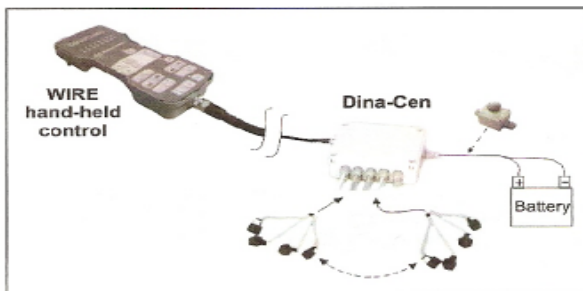
Handenhet trådbunden

Dina-Cen -styrenhet

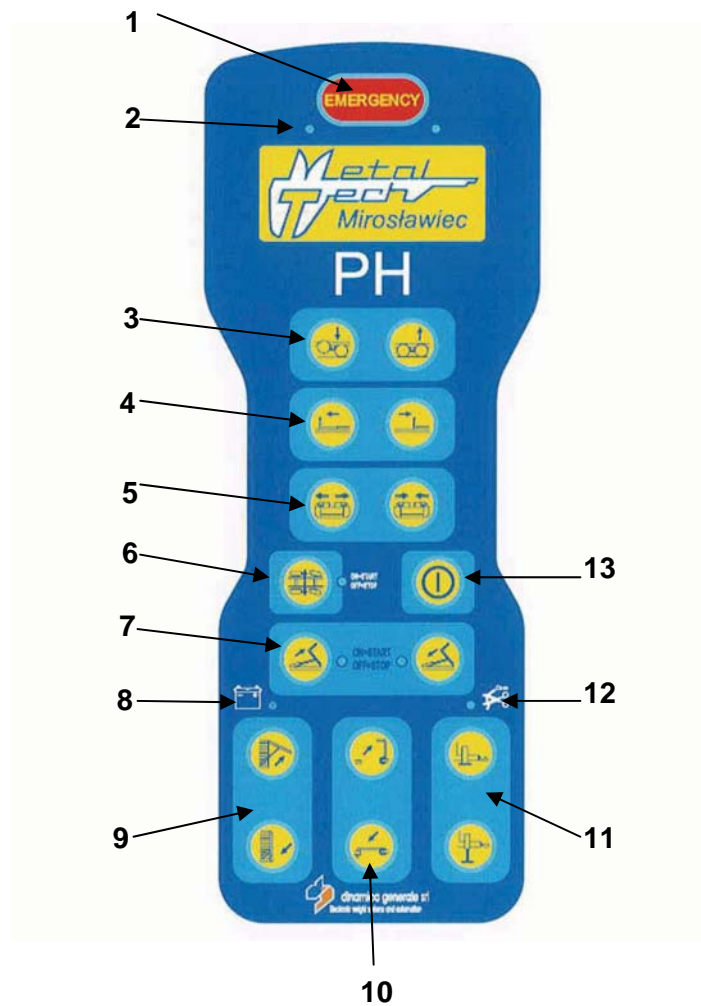
Strömkabel (matning från traktorns batteri) inklusive Nödstoppsknapp.

Kommunikationskabel (mellan handenhet och styrenhet)

Kablar till elventiler



ENG	SWE
WIRE hand-held control	Trådbunden handenhet
Dina-Cen	Dina-Cen (styrenhet)
Battery	Batteri



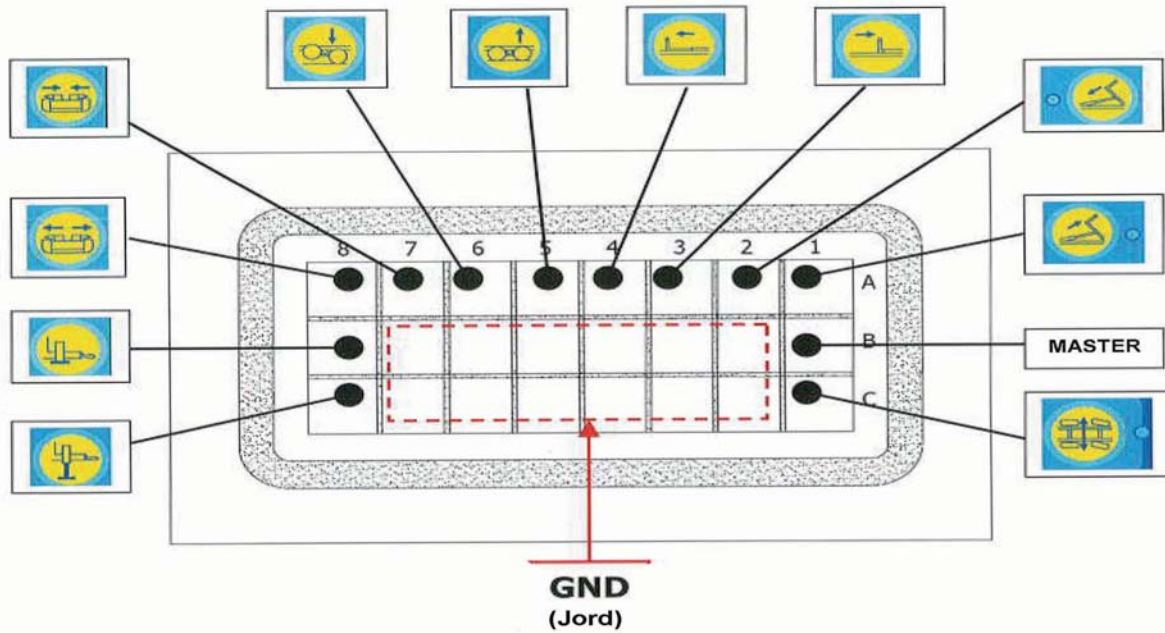
Pos.	Funktion
1	Nödstoppsknapp
2	LED-indikatorer Nödstopp
3	Hydraulisk boggieblockering och stabiliseringscylinder
4	Torn (teleskop = MT20-24, ledat = MT16-19)
5	Hydraulisk containerlåsning (tillbehör 8-428)
6	Låsning av medstyrande bakre axel (kräver tillbehör 8-430 + 8-431)
7	Huvudcylinder (tippning eller växling)
8	Indikator batterispänning.
9	Hydraulisk baklucka (kräver extra hydrauluttag 8-429)
10	Byte mellan tipläge och växlingsläge.
11	Hydrauliskt stödben
12	Indikator för kommunikationsstörning
13	Används EJ
14	



Varning!

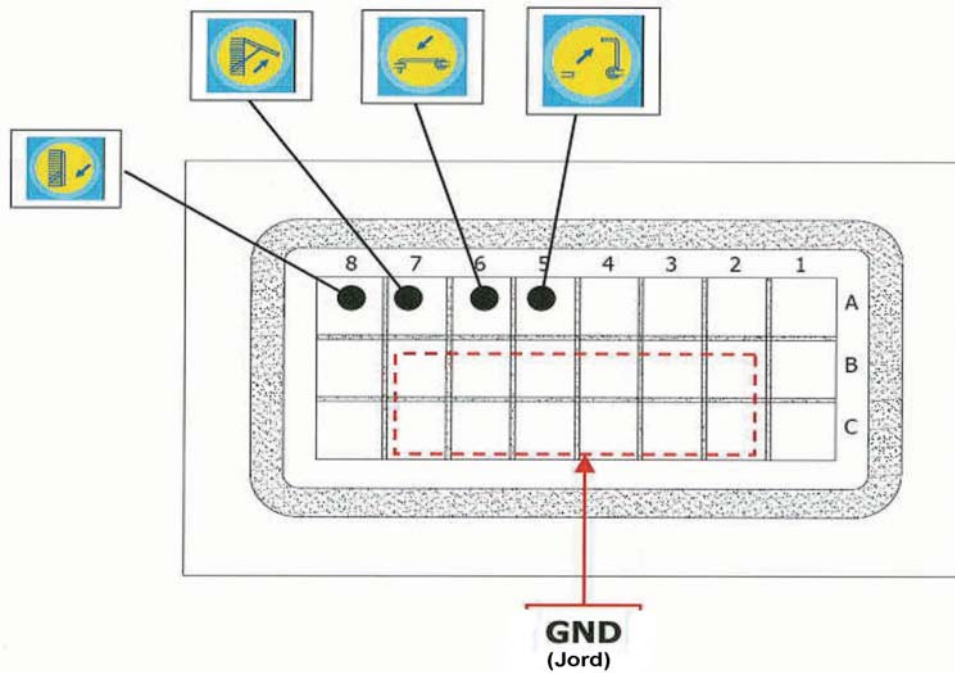
Användaren måste försäkra sig om att respektive hydraulfunktion går att köra utan att skada vagn, egendom, människor och djur. Vid tveksamhet utför visuell kontroll.

1.3 Utgångar styrbox



Utgång 1

Nummer	Knapp (funktion)	Anslutning	
		Färg	Position
1		BLUE	C 8
		BROWN	C 7
2		BLUE	B 8
		BROWN	C 6
3		BLUE	A 8
		BROWN	B 7
4		BLUE	A 7
		BROWN	C 5
5		BLUE	A 6
		BROWN	B 6
6		BLUE	A 5
		BROWN	B 5
7		BLUE	A 4
		BROWN	B 4
8		BLUE	A 3
		BROWN	B 3
9		BLUE	A 2
		BROWN	C 4
10		BLUE	A 1
		BROWN	B 2
11	MASTER	BLUE	B 1
		BROWN	C 3
12		BLUE	C 1
		BROWN	C 2



Utgång 2

Nummer	Knapp (funktion)	Anslutning	
		Färg	Position
<u>15</u>		BLUE	A 8
		BROWN	B 7
<u>16</u>		BLUE	A 7
		BROWN	C 5
<u>17</u>		BLUE	A 6
		BROWN	B 6
<u>18</u>		BLUE	A 5
		BROWN	B 5

PÅ/AV		Används EJ
NÖDSITUATION		Tryck på knappen vid Nödsituation. För att återstarta systemet så måste strömmen brytas en stund till styrboxen EV Driver
KOMMUNIKATIONS FEL		Den Röda lampan tänds när det uppstått kommunikationsproblem mellan handenheten och styrboxen EV Driver (exempelvis brusten kabel)
BATTERI		Den Gröna lampan tänds när matningsspänningen överstiger 9VDC.

1.4 Tekniska data

Antal utgångar:	20 impuls + 2 proportionella
Drifttemperatur:	- 30 / + 65 °C
Matarspänning Dina-Cen:	9,5-32V DC
Utgående strömstyrka:	10 A
Matarspänning säkring:	Säkring 10A typ FKS
Dimensioner Dina-Cen (mm): Box Dina-Cen:	220 x 155 x 80 ABS-plast
Dimensioner handenhet (mm): Box handenhet: Vikt handenhet (gr):	270 x 105 x 45 PC-ABS 500
Skyddsklass Dina-Cen: Skyddsklass handenhet:	IP67 skydd IP68 skydd

2 Säkerhetsinstruktioner

Dina-Cen (Power box / Styrenhet) har en inre säkring som skyddar apparaten från omkastad polaritet för strömtillförseln.

Säkringen måste bytas ut om Dina-Cen har blivit matad med omvänd polaritet. **ERSÄTT SÄKRINGEN ENDAST MED EN SÄKRING MED SAMMA EGENSKAPER.**

Se egenskaperna tryckta på säkringen.

TREJON fransäger sig allt ansvar i händelse av att olämplig säkring används.

Åtgärder inuti boxen är inte tillåtna, undantaget insättning av kablar för nya hydraulfunktioner. TREJON avsäger sig allt ansvar i händelse av otillåtna ändringar eller modifikationer av strömkabeln/system.

Vid underhåll eller vid varje typ av arbete som utförs på systemet, **ÄR DET NÖDVÄNDIGT** att stänga av kraftförsörjningen till hela systemet.

Innan svetsarbeten utförs på vagnen **ÄR DET NÖDVÄNDIGT** att:

- koppla bort strömmatningskabeln från batteriet
- koppla bort samtliga elektroventilkablar från hydraulventilerna
- koppla bort kommunikationskabeln från handkontrollen.

Efter utfört underhållsarbete, kontrollera att hydraulkanordningarna verkligen fungerar. Håll säkerhetsavstånd under provningen.

TREJON fransäger sig allt ansvar i händelse av att dessa instruktioner inte efterlevs.

De två positiva matarledningarna (blå eller grå och svart) **MÅSTE** alltid vara anslutna **TILLSAMMANS** till batteriets positiva pol.

De två negativa matarledningarna (brun och gul-grön) **MÅSTE** alltid vara anslutna **TILLSAMMANS** till batteriets negativa pol.

Mata inte apparaten med en direktanslutning på generatoren; en sådan felaktig anslutning kan skada systemet.

Av säkerhetsskäl rekommenderar vi starkt användning av elektriska ventiler utan elektrisk anslutning till boxen.

Om apparaten av någon anledning blockeras är som första åtgärd att trycka på nödstoppknappen och därefter frigöra den efter några sekunder. Om systemet fortsatt är blockerat, kontakta din Återförsäljare.

<p>Apparaten är CE märkt i enlighet med maskindirektiven avseende jordbrukssektorn (Maskindirektiv 98137/EC), eftersom apparaten i första hand är avsedd för jordbruksmarknaden. Riskbedömningen följer samma direktiv. Under alla förhållanden är det upp till maskinens byggare, där apparaten installeras, att utföra den rätta riskbedömningen och garantera maskinens säkerhet.</p>
<p>Vagnen förses vid tillverkningen med nödstoppknapp som hjälp vid nödläge. Om kunden beslutar att inte använda den, är han förpliktigad att garantera en fullgod skyddsgrad för DinaCom, i enlighet med vad som anges i standarden EN60204-1.</p>
<p>Handenhetens kapsling får endast öppnas av tillverkarens personal.</p>
<p>Maskinens byggare, där Dina Com installeras, tar ansvar för att lämplig kraftkälla kan garanteras i enlighet med kraven i standarden EN 60204-1 för att säkerställa säkerhet och korrekt funktion.</p>
<p>De anslutningsbara el-hydrauliska anordningarna måste ha följande karakteristik: Maximal absorptionsström: 5 A Driftspänning: 12V DC Absolut maximal spänning: 15V DC</p>
<p>Innan rengöring av växlarvagnen med högtryckstvätt, skydda utrustningen mot eventuellt inträngande av vatten. Dessutom, var mycket försiktig så att inte handenheten, Dina-Cen, kablarna eller några tillbehör utsätts för direkta vattenstrålar.</p>
<p>Om utrustningen behöver rengöras, använd en mjuk, fuktig, luddfri trasa. Använd aldrig sprayer, lösningsmedel, nötande, vassa eller spetsiga föremål vilka kan skada apparaten.</p>
<p>Apparaturen får inte kasseras bland hushållssopor. Kontrollera de lokala föreskrifterna i ditt område angående information om kassering av elektronikprodukter.</p>

3 Användning av instrumentet

3.1 Koppla till

Styrbox:

Koppla till Dina-Cen genom att frigöra nödstoppknappen (vrid den röda knappen medurs) på strömkabeln. I och med detta startar handenheten också.

3.2 Körning av elektroventil (vagnsfunktion)

Tryck på tangenten för den funktion du vill köra.

Tangenterna är av säkerhetsskäl av tryckknapps-typ, dvs. det är nödvändigt att hålla nere knappen för att köra en rörelse

3.3 Koppla ifrån

Styrbox (och handenhet):

Koppla från Dina-Cen genom att trycka ned strömkabelns nödstoppknapp.

3.4 Nödstoppsfunktion

Vid störning eller nödsituation tryck på nödstoppknappen.



När nödstoppknappen tryckts ned så **Stannar alla funktioner omedelbart.**

När nödstoppknappen är nedtryckt, så blickar den röda kontrollampan för kommunikations störningar (se symbol nedan).

För att återstarta systemet så måste strömförsörjningen kopplas bort från styrboxen, samt att handenheten måste slås av, varefter båda enheterna slås på igen.

3.5 Indikator kommunikationsstörning

En **RÖD** LED-indikator tänds när det är kommunikationsproblem mellan enheterna i systemet (exempelvis kabelskada).



3.6 Indikator batterispänning

En **GRÖN** LED-indikator tänds när systemet är påslaget och batterispänningen är över 9V DC.
Om LED-indikatorn inte tänds så tyder det på att spänningen är under 9V DC.



4 Felsökning

FEL	ORSAK	LÖSNING
KOMMUNIKATIONSFEL LED-indikatorn för kommunikationsstörning lyster (Com) LED-indikator blinkar när en funktionsknapp är nedtryckt.	1 Anslutningen är inte korrekt isatt i handkontrollen 2 Kommunikationskabeln kan vara skadad 3 Dina-Cen tar inte emot data	Lösning 1: kontrollera fastsättningen av kabeln. Lösning 2: kontakta din återförsäljare efter att kabeln har kontrollerats och konstaterats oskadad Lösning 3: kontakta din återförsäljare
DINA-CEN KAN INTE SÄTTAS PÅ	Strömmen kommer inte fram till styrboxen.	Lösning 1: kontrollera att nödstopppknappen inte är nedtryckt Lösning 2: kontrollera att strömtillförseln fungerar som den ska. Lösning 3: kontrollera att säkringarna är hela. Lösning 4: kontakta din återförsäljare.
DEN TRÅDBUNDNA HANDKONTROLLEN KAN INTE SÄTTAS PÅ	1. Anslutningen är inte korrekt isatt i handkontrollen. 2. Kommunikationskabeln kan vara skadad. 3. Annat	Lösning 1: kontrollera fastsättningen av kabeln. Lösning 2: kontakta återförsäljare efter att kabeln har kontrollerats och konstaterats oskadad. Lösning 3: kontakta din återförsäljare.
ALARM FÖR LÅG BATTERISPÄNNING BATTERISPÄNNINGS INDIKATORN LYSER INTE	Batterispänningen är under 9,5V DC.	Lösning 1: ladda batteriet. Lösning 2: om alarmet kvarstår efter att batteriet laddats, kontakta din återförsäljare.
STYRBOX LARM FÖR LÅG BATTERISPÄNNING	Batterispänningen är under 9,5V DC. LED-indikator D3 på styrboxens elektronikkort lyser.	Lösning 1: ladda batteriet.

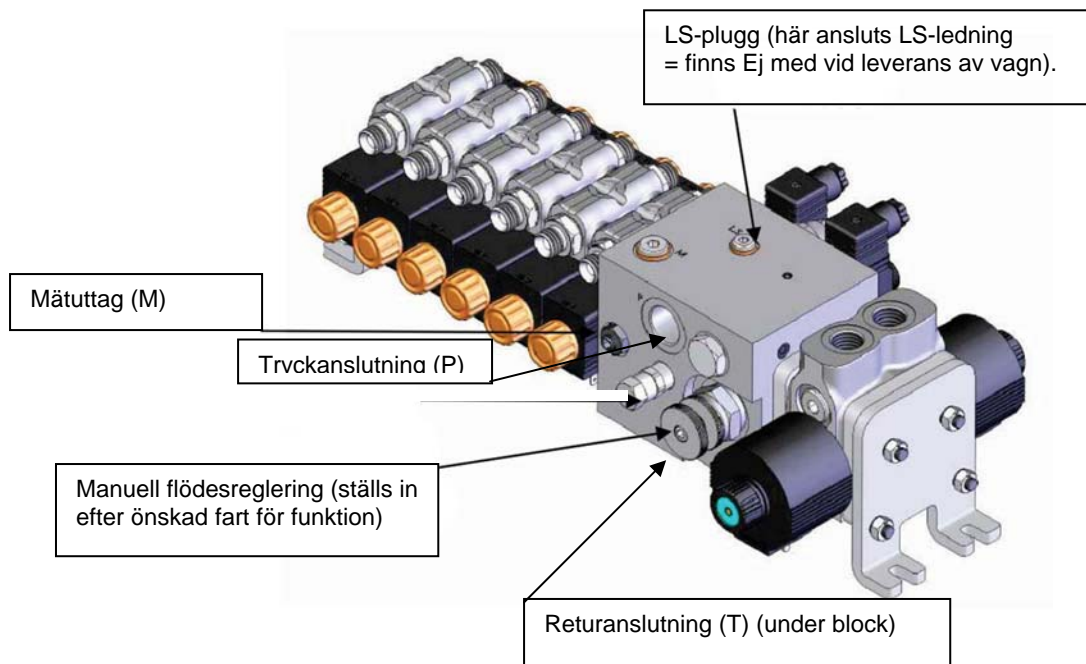


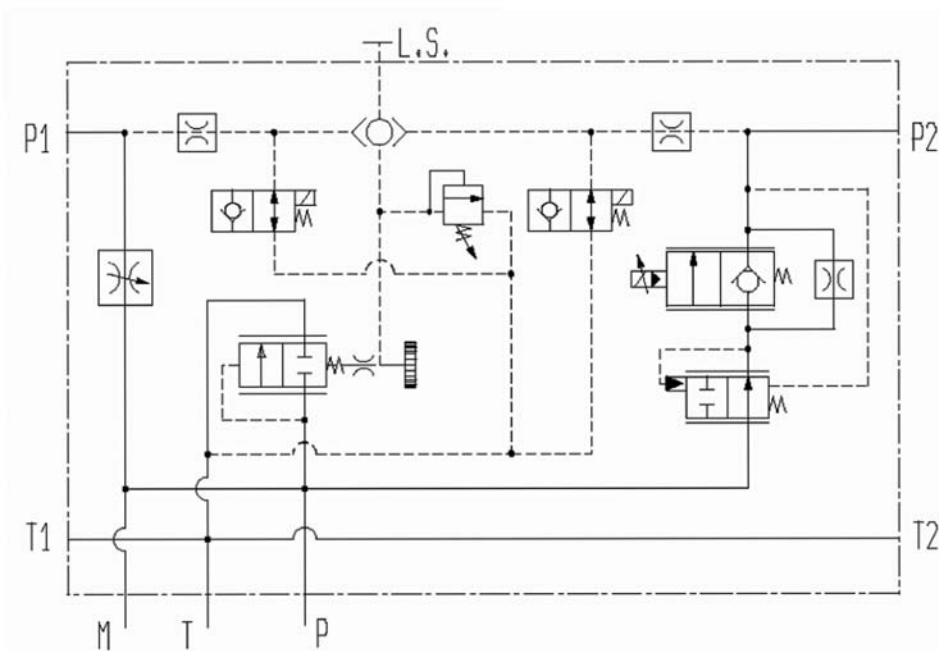
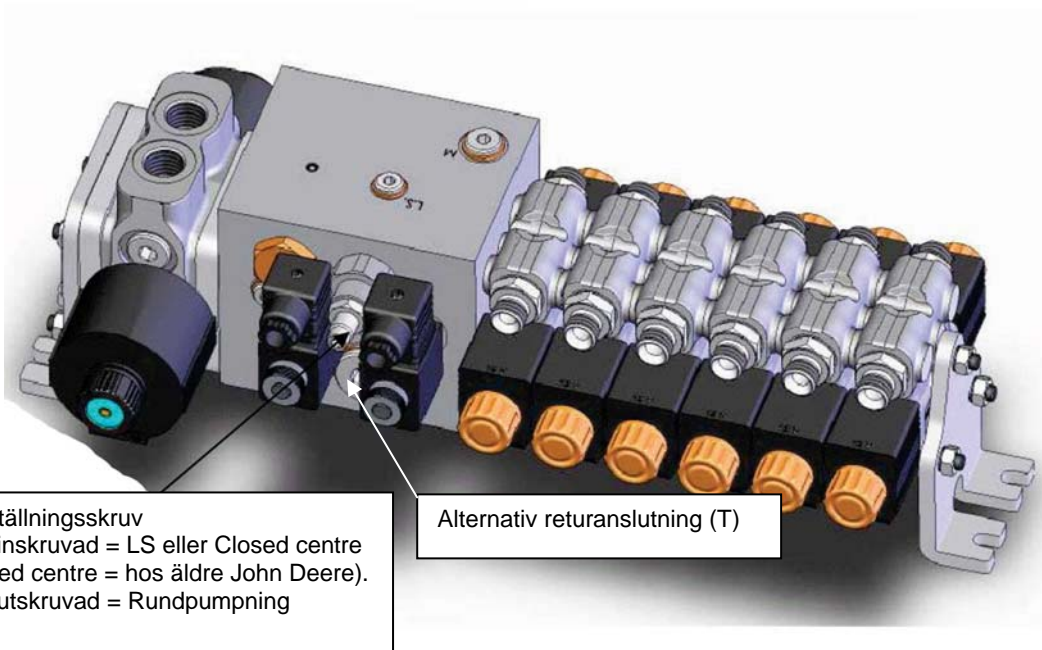
När någon typ av rengöring, underhåll, reparation eller service skall utföras på maskinen, se till att maskinen är nedsänkt till marken traktorns motor avstängd. Ta ur nyckeln från tändningslåset.

5 Tillbehör

5.1 Ventilblock för LS-styrning (fabriksmonterat tillbehör)

Som ett fabriksmonterat tillbehör till vagnar med elstyrning så kan maskinen utrustas med ventilblock för LS-styrning. Med detta tillbehör så kan vagnen användas både med LS-styrning (Load Sensing) och rundpumpningssystem (endast en omställningsskruv behöver justeras beroende på aktuellt hydraulsystem). På bilderna nedan beskrivs ventilens anslutningar och justerskruvar.





Hydraulschema för LS-ventilblocket

TREJON AB reserverar sig rätten att ändra eller förbättra visade modeller med tekniska eller kommersiella motiveringar, utan krav på att genomföra förändringarna på redan levererade maskiner. Bilder i handboken visar inte nödvändigtvis maskinen som är levererad.

Tekniska uppgifter, mått och vikter är oförbindliga. Fel förbehållna.

© 2010 Trejon AB, Sweden

Eftertryck, översättning samt utdrag får endast genomföras med skriftlig tillåtelse av TREJON AB, Företagsvägen 9, SE – 911 35 Vännäsby.

Alla rättigheter enligt upphovsrättslagen förbehålls.

TREJON AB
Företagsvägen 9
SE-911 35 VÄNNÄSBY
SWEDEN
Tel: + 46 (0)935 39 900
Fax: + 46 (0)935 39 919

