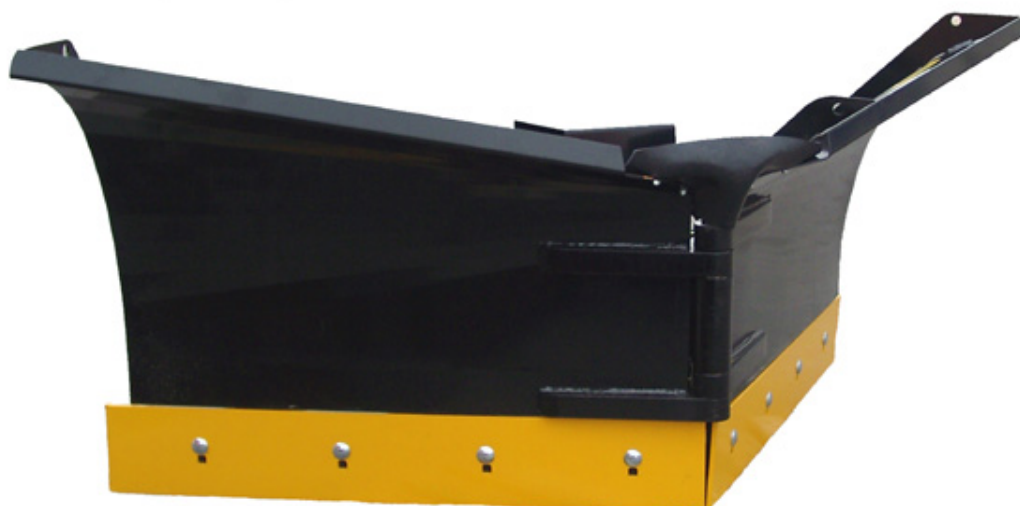




# Instruktionsbok

## Vikplog VP150-VP320



**OBS!** Läs igenom instruktionsboken innan användning.



TREJON AB  
Företagsvägen 9  
SE-911 35 VÄNNÄSBY  
SWEDEN  
Tel: + 46 (0)935 39 900  
Fax: + 46 (0)935 39 919



# SÄKERHETSSYMBOLER

OBS! Denna varningssymbol hittar Du överallt i denna instruktionsbok och ska göra Dig uppmärksam på säkerhetsinstruktioner för dig själv, dina anställda och övriga personer som kommer i beröring med redskapet. Försummelse av dessa instruktioner kan förorsaka allvarliga skador och även dödsfall.

Denna symbol betyder följande:



**WARNING!**  
**SE UPP!**  
**DIN SÄKERHET ÄR I FARA!**

## Varningsord

Var uppmärksam för varningsorden **WARNING!** och **OBS!** i säkerhetstexter. Orden har valts utifrån följande riktlinjer:



**WARNING!:** Markera farliga situationer som, om de inte undviks, skulle kunna resultera i allvarliga skador och även dödsfall. Dessa innefattar också faror som kan hända när skyddsutrustning och/eller skyddsskärmar är borttagna. Varningsorden kan också användas för att varna för vådlig användning.



**OBS!:** Markera riskabla situationer där lätt eller lindriga personskador kan resultera om de inte undviks. Används även för att varna för att maskinskada kan uppstå om anvisningarna inte följs.

Bäste kund !

Vi tackar Dig för att Du valde en TREJON produkt och hoppas Du blir nöjd.

Genom att läsa manualen och följa dess rekommendationer försäkras Ni Er om att få längsta möjliga livslängd och en effektiv användning av plogen.

Vi har gjort denna manual för att ni ska kunna få en god överblick över hur plogen fungerar och vilka säkerhets och underhållsföreskrifter som måste följas vid arbete med plogen.

Om några frågor uppstår vid bruk av plogen eller vid läsning av denna bok är Ni alltid välkomna att kontakta oss.

TREJON AB  
Företagsvägen 9  
SE-911 35 Vännäsby  
Sweden

Tel: + 46 (0)935 39 900  
Fax: + 46 (0)935 39 919,  
Reservdelar. +46 (0)935 20241  
E-mall: [info@trejon.se](mailto:info@trejon.se)  
Hemsida: [www.trejon.se](http://www.trejon.se)

Ärade återförsäljare,

för att garantin ska träda i kraft och alla lagliga krav uppfyllas, ber vi Er fylla i garantibeviset tillsammans med kunden och återsända det till TREJON.

Garantin träder i kraft samma dag som plogen överlätes till kunden.

Checklista vid leveranskroll:



Kontrollera om eventuella transportskador. Anmäl till transportföretaget	
Se över redskapet nogga innan användning och kolla att all emballagematerial har tagits bort. Gör dig av med emballagematerialet på ett miljövänligt sätt.	
Smörj redskapet	
Kontrollera åtdragningen av skruvförbanden.	
Utför funktionskontroll	
Med hjälp av instruktionsboken gått igenom och förklarat idrifttagande, användande samt underhåll av plogen respektive tillbehör för kunden.	
Fyll Garantibeviset tillsammans med kunden och skicka till TREJON AB. Finns som bilaga till denna manual och som kopia längst bak.	
Instruktionsbok överlämnat till kunden.	

Fyll i serienummer på plogen i fältet till höger.	S/N:
---	------



**Läs igenom hela instruktionsboken och förstå innehållet innan du använder vickplogen.**

## ■ INNEHÅLLSFÖRTECKNING

<b>1</b>	<b>Introduktion</b> .....	<b>6</b>
1.1	Allmänt .....	6
1.2	Beskrivning av vickplog .....	6
<b>2</b>	<b>Säkerhetsinstruktioner</b> .....	<b>6</b>
2.1	Säkerhetsföreskrifter .....	6
<b>3</b>	<b>Teknisk beskrivning</b> .....	<b>7</b>
3.1	Redskapsfäste .....	7
3.2	Tallriksmedar .....	7
3.3	Slitstål .....	7
3.4	Hydraulik .....	7
<b>4</b>	<b>Tekniska data</b> .....	<b>8</b>
<b>5</b>	<b>Installation</b> .....	<b>9</b>
5.1	Lyftinstruktion .....	9
5.2	Att koppla plogen till redskapsbäraren .....	10
5.3	Hydraulik .....	10
5.4	Elektricitet .....	10
5.5	Kontrollbox .....	11
5.6	Montering .....	12
<b>6</b>	<b>Körinstruktion</b> .....	<b>13</b>
<b>7</b>	<b>Underhåll</b> .....	<b>14</b>
7.1	Allmänt underhåll .....	14
7.2	Smörjning .....	14
7.3	Slitstål .....	14
7.4	Långtidsförvaring .....	14
<b>8</b>	<b>Reservdelar</b> .....	<b>15</b>
<b>9</b>	<b>Egna anteckningar</b> .....	<b>16</b>
	<b>EG-konformitetsintyg</b> .....	<b>17</b>
	<b>Garanti- / Överlåtelsebevis</b> .....	<b>18</b>

## 1 Introduktion

### 1.1 Allmänt

Innan plogen tas i bruk rekommenderas det på det bestämdaste att noggrant läsa igenom Manualen och säkerhetsföreskrifterna.

Användaren måste vara familjär med vikiplogen för att garantera en säker användning.

### 1.2 Beskrivning av vikiplog

Detta redskap är konstruerat för snöröjning på gator, parkeringsplatser och andra plana underlag. Redskapet är avsett för att kopplas till befintligt redskapsfäste för jordbrukstraktorer, lastmaskiner och kompaktraktorer

OPTIMAL vikiplog kan utrustas med snabbkopplingsfäste för dom flesta traktorer. Vikiplogen är standard utrustad med el-hydrauliskt manövrering.

Vikiplogen kan ställas i 3 olika positioner beroende på typ av arbete som ska utföras. SPETS PLOG vid konventionell vägplogning, Y-PLOG för trottoarer, gatukorsningar och övriga områden där man kan samla ihop och forsla undan snön, DIAGONALPLOG vid snöröjning av parkeringsplatser, gator, etc. Slitstålen är fjädrande och vändbara. De yttre stålen har bockad kant (trottoarstål) vilket minskar risken för fastkörning i fasta hinder. Optimal vikiplog har ledad upphängning, vilket gör att den kan följa ojämna konturer.

Plogen är standardutrustad med en så kallad diagonalventil, denna möjliggör styrning av vingarna var för sig, eller att båda vingarna samtidigt parallellt (när vinge viks in går den andra ut). Med diagonalventilen kan plogen användas på samma smidiga sätt som ett traditionellt diagonalblad.

## 2 Säkerhetsinstruktioner

### 2.1 Säkerhetsföreskrifter



Denna plog är avsedd för snöröjning.



Försäkra dig om att inga människor, djur eller andra fordon finns inom plogens arbetsområde.



Se upp för "tvära" kanter som trottoarer och refuger.



Observera att sten och annat dolt material kan slungas iväg vid snöröjning.



**VAR UPPMÄRKSAM PÅ KLÄMRISKEN mellan plogvinge och centrumdel. VISTAS EJ i detta område när traktorn är igång.**



Backa ej med plogen nere (fel väg)



Vid underhåll och reparationer skall motorn vara avslagen



## **OBS! VARNING KLÄMRISK mellan centrumdel och plogvingar**

### **3 Teknisk beskrivning**

Vikplogens vingar är individuellt inställbara, 30° framåt-bakåt på modell 150, 40° på modell 240 samt 35° på modell 280 och 320, se fig 1.

Detta gör att plogen kan användas som en spetsplog, diagonalblad och Y-plog:

#### **3.1 Redskapsfäste**

Redskapsfästet är ledat för horisontalpendling upp till 8°.

Vid normal körning skall pendlingen vara 8°, se fig 2 pos A. Typ av infästningssystem mot redskapsbärarens lastare eller upphängning skall alltid anges vid order av vikplog.

#### **3.2 Tallriksmedar**

Vikplogen är utrustad med två tallriksmedar, som kan ställas i olika höjdlägen, se fig 2 pos B. Vid årets första snöröjning är det lämpligt att ha dessa ganska lågt, för att förhindra onödigt slitage på slitstålen. Därefter bör man ha tallriksmedarna på samma nivå som slitstålet.

#### **3.3 Slitstål**

Slitstålen är vändbara. Varje slitstål är avfjädrad för att minska skador vid påkörning.

Plogen levereras med slitstål som har bockad ände (trottoarstål) som minskar risken för fastkörning (haveri) mot t.ex. trottoarkanter. Dessa slitstål kan vändas genom att skifta vänster-höger stål.

#### **3.4 Hydraulik**

Vikplogen manövreras via ett dubbelverkande hydrauluttag från traktorns hydraulik eller 3:e eller 4:e hydraulfunktionen på lastaren.

Plogen är försedd med en el-hydraulisk diagonalventil, vilket innebär att man manövrerar en plogvinge i taget eller båda samtidigt (i diagonalläget). Den el-hydrauliska diagonalventilen manövreras via en kontrollbox i traktorhytten.

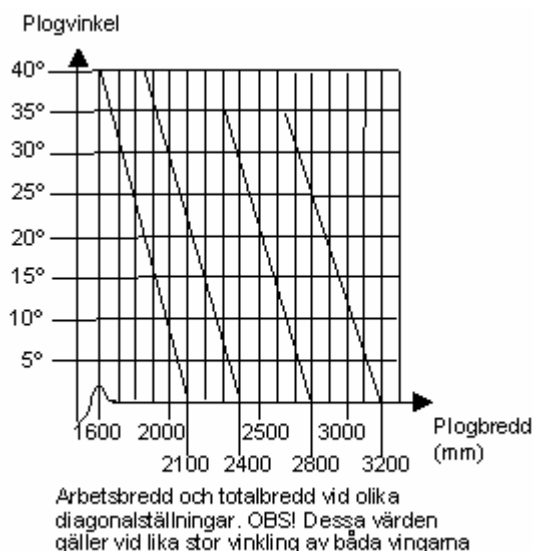


fig 1

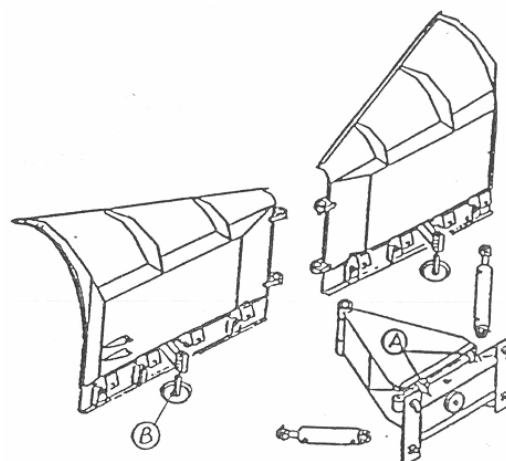


fig 2

#### 4 Tekniska data

Modell	150	240	280	320
Bredd, mm	1500	2400	2800	3200
Högsta höjd, mm	840	990	990	990
Plogvingarnas vinkling, grader±	30	40	35	35
Vändbara stål, st	1+1	1+1	2+2	2+2
Vikt, kg	240	470	580	660
Manövrering	hydr/el	hydr/el	hydr/el	hydr/el
El spänning, Volt *	12	12	12	12
Hydraultryck min, bar	150	150	80	80
Hydraultryck max, bar	175	175	175	175

\*Plogen levereras med 12 Volts spole som standard men kan ersättas med 24 Volt spole.

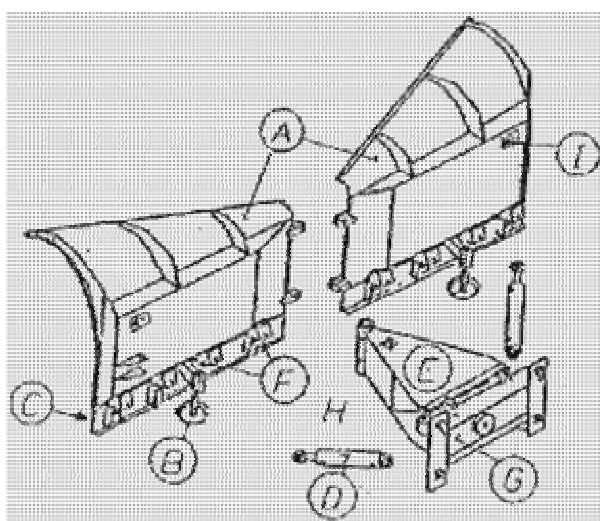


fig 3

- A. Plogvinge
- B. Tallriksmed
- C. Slitstål
- D. Cylinder
- E. Centrumdel
- F. Tallriksfjäder
- G. Redskapsfäste
- H. Maskinskylt.
- I. Varningsskylt



## 5 Installation

### 5.1 Lyftinstruktion

Vikplogen levereras bunden på en "EURO-pall".

När plogen skall lyftas från pallen kan detta göras på två sätt.

- Direkt på traktorfäste
- Med lyftredskap ex kätting, Lyftredskapen fästs på plogvingarna i hål på stödkilarna pos A samt runt "krokarna" på redskapsfästet pos B.

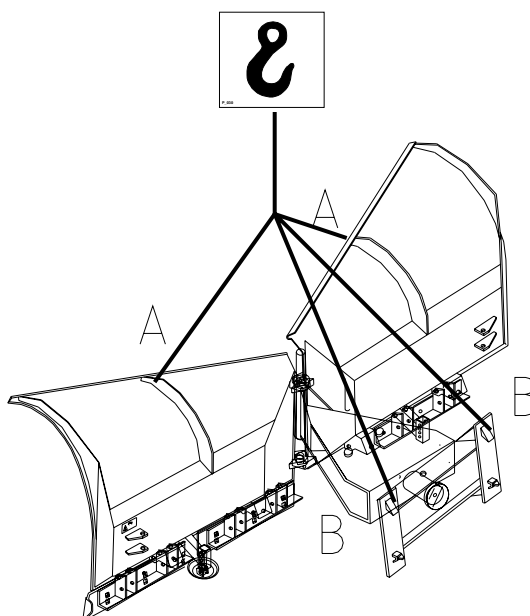


fig.4



**OBS!! SE TILL ATT INGEN PERSON FINNS I RISKOMRÅDET VID LYFT.**

## 5.2 Att koppla plogen till redskapsbäraren

Vikplogens redskapsfäste passar till det redskapssystem som angivits vid order av vikplog. Koppla vikplogen till traktorns befintliga redskapsfäste på samma sätt som anges i körinstruktionen för traktorn.

Kontrollera att plogen går fritt från traktorn vid tillkoppling av plog.

## 5.3 Hydraulik

Vikplogen är försedd med två 1,5 meters tryckslangar som skall kopplas till lastarens 3:e hydraulfunktion eller från annat dubbelverkande uttag på traktorn.

Om osäkerhet råder angående inkopplingen av hydrauliken, så rådfråga aktuell traktorleverantör. Ventilpaketet på plogen har inbyggd chockfunktion samt gasackumulator som skyddar plogen vid påkörning av hinder, vilket innebär, att om hydraultrycket i plus sidan på cylindern stiger över inställt tryck, öppnar ventilen och släpper till plus sidan av cylindern för den andra vingen. Vid normal plogning tas mindre stötar upp av gasackumulatorerna.



**OBS!**

**Modificeringar av plogens hydraulsystem och dess anslutningar kommer att medföra skador på plogen vid en eventuell kollision mot fasta föremål.**

## 5.4 Elektricitet



Kontrollera att magneternas märkspänning överensstämmer med traktorns (skyddskåpan demonterad på bilden)

Fig.5

Vikplogen levereras med kontrollbox och kablage med kontakter mot plogen och strömförsörjning (positonsljus finns som tillbehör). Kontrollboxen monteras inne i hytten, så att den lätt kan manövreras.

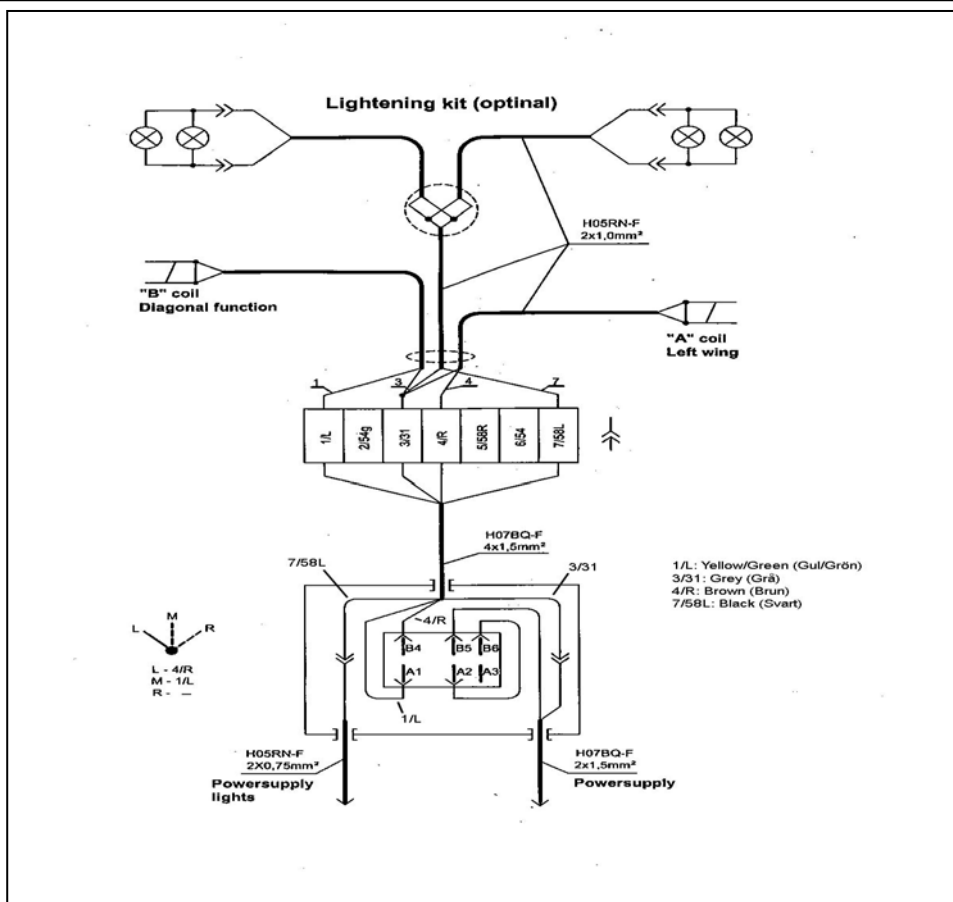


Fig.6 Elschema för VP-plug med diagonalventil

### 5.5 Kontrollbox

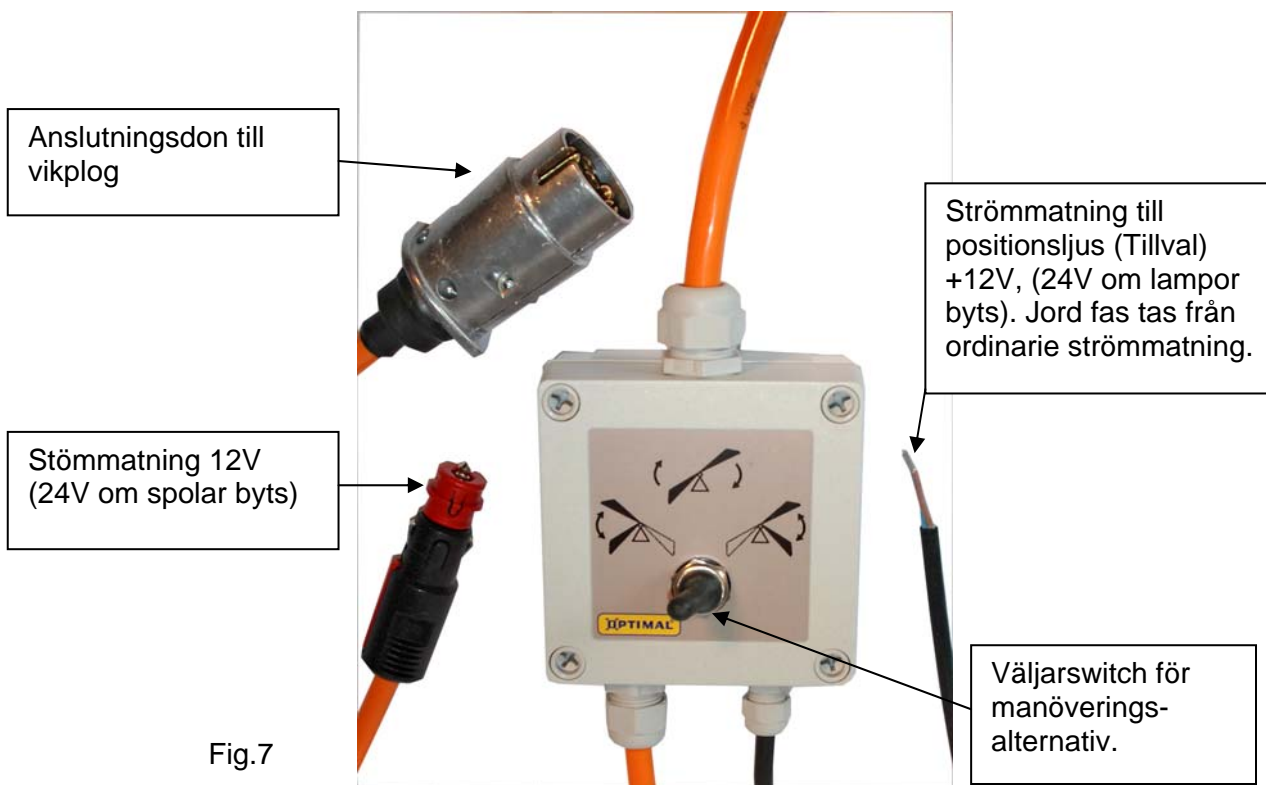





Fig.7

Beroende i vilket läge väljarswitchen på kontrollboxen står manövreras plogen på följande sätt med det dubbelverkande uttaget på traktorn:

	Höger vinge
	Vänster vinge
	Diagonalläge, -vänster och höger vinge rör sig samtidigt i motsatt riktning

## 5.6 Montering



### VIKTIGT!

**KONTROLLERA ATT DRIFTSPÄNNINGEN 12V STANDARD (ELLER 24V TILLBEHÖR) PÅ DIAGONALVENTILENS MAGNETSPOLAR ÖVERENSSTÄMMER MED TRAKTORNS DRIFTSPÄNNING INNAN START**

Diagonalventilen levereras med kontrollbox och kablage med kontakter mot plogen och strömförsörjning.

- Montera kontrollboxen på en säker plats i traktorhytten
- Drag och sätt fast kablarna säkert på lastare/traktor
- Efter plogen tillkopplats, sätt i kontakten från plogen till uttaget på lastaren. Linda upp och fäst överbliven kabel på ett säkert sätt.
- Koppla strömförsörjningskontakten till strömuttag i traktorn, passar både till 12mm och 21mm uttag.

## 6 Körinstruktion



Användningsområdet för OPTIMAL vikplog är snöröjning.

Plogen kan användas som:

- ✓ SPETSPLOG för konventionell väg plogning.
- ✓ Y-PLOG för trottoarer, gatukorsningar etc där man kan samla ihop och forsla undan snön.
- ✓ DIAGONALBLAD vid snöröjning av parkeringsplatser, gator och liknande.
  
- Med kontrollboxens väljarswitch väljer föraren vilken plogvinge som skall manövreras (V, H eller båda tillsammans i diagonalläget) av hydrauloljeflödet via dubbelverkande uttag.
  
- Vikplogen är utrustad med två tallriksmedar. som kan justeras i olika höjdlägen. Se till att dessa är rena och kan röra sig fritt. Tallriksmedarna måste vara plana när plogen sänks ned för att förhindra skador på infästningen.



Vid "spetsplogning" skall cylindrarna ej vara helt hopskjutna (när plogvingarna är helt infällda har ackumulatören och chockventilerna ingen funktion). Undvik att köra på stolpar, räcken mm, plogen är utrustad med chockventil som släpper olja från plussidan på cylindern till plussidan på den andra cylindern, en kollision medför ökad belastning på plogen. När cylindern når sitt "mekaniska bottenläge" upphör kollisionsskyddet att fungera och skador kan uppstå på plogens konstruktion.



Se upp för trottoarkanter och refuger, plogen är utrustad med "trottoarstål" som standard, dessa minskar risken för haveri.



**KÖR INTE MED LASTAREN I FLYTLÄGE !!**  
**tryck inte plogen nedåt då detta belastar och sliter onödigt**  
**mycket på plogen.**  
**BACKA EJ MED PLOGEN NERE !!**

## 7 Underhåll



### ALLT UNDERHÅLL SKALL SKE MED AVSLAGEN MOTOR

#### 7.1 Allmänt underhåll

Samtliga skruvförband kontrolleras varje vecka.

Hydraulslangarna och hydraulkopplingarna kontrolleras minst 1/vecka, vid nötskador eller sprickor måste komponenterna bytas.

Byte av packningssats i hydraulcylinder skall göras av utbildad personal hos din återförsäljare.

#### 7.2 Smörjning

Smörjnipllar, 10 st smörjes en-två gånger/säsong med smörjfett NLGI 2 med EP-egenskaper av god kvalitet.

#### 7.3 Slitstål

Vänd slitstålen innan nötskador uppstår på plogens chassi. För att vända de yttre slitstålen; skifta höger och vänster. Byt slitstål när de är utslitna.



Vid byte av slitstål måste du vara uppmärksam mot klämrisken mellan slits tål och mark.

#### 7.4 Långtidsförvaring

Samtliga smörjnipllar (10 st) smörjes med smörjfett.

Slangar, kopplingar och skruvförband kontrolleras ang nötning och sprickor, skadade detaljer byts ut. Skyddshattar sätts fast på hydraulkopplingarna.

## 8 Reservdelar

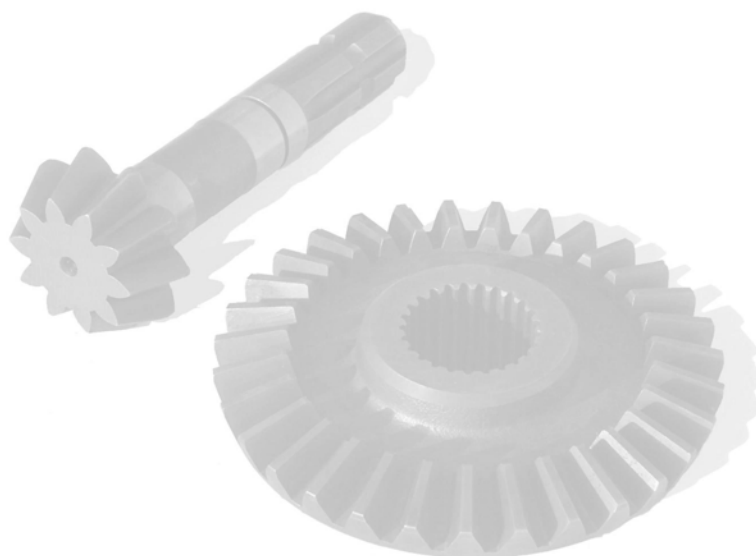
Du står inför valet mellan "original" eller "kopia"!  
Valet avgörs ofta av priset. Ett "billigt" köp kan i slutändan stå dig dyrt.

Några skäl för att välja TREJONs originaldelar:

- Kvalitet och passform
- Tillförlitlig funktion
- Högre livslängd och därmed en bättre ekonomisk drift
- Garanterad tillgänglighet genom TREJONs försäljningspartners

TREJONs originaldelar och tillbehör är konstruerade speciellt för dessa maskiner. Monteringen och/eller användningen av icke originaldelar och tillbehör kan negativt förändra tekniska egenskaper hos er maskin. Tillverkaren lämnar ingen garanti för skador som uppstår pga. att inte originaldelar eller originaltillbehör har använts.

Garantin gäller inte för egenmäktiga förändringar som genomförts på maskinen.



Tag kontakt med den återförsäljare där du köpt maskinen, när du skall beställa reservdelar eller behöver annan service.

Vid reservdelsbeställning, ta alltid reda på rätt modell, typ och serienummer se maskinskylt placerad på chassiet.







## EG-konformitetsintyg

enligt EG-norm 2006/42/EG

Vi **TREJON FÖRSÄLJNING AB**  
(anbudsgivarens namn).....

**SE – 911 35 Vännäsby, Företagsvägen 9**

(fullständig företagsadress – vid befullmäktigade samarbetspartner med säte inom EG uppges även tillverkarens företagsnamn och adress)

intyggar med ensamansvar att nedanstående produkt,

**Vikplog**  
**OPTIMAL VP150, OPTIMAL VP240, OPTIMAL VP280, OPTIMAL VP320**  
.....  
(fabrikat, typ)

för vilket detta intyg gäller, uppfyller gällande, grundläggande säkerhets- och hälsoskydds-föreskrifter enligt EG-norm 2006/42/EG,  
(om tillämpligt)  
samt uppfyller kraven enligt övriga gällande EG-normer.

— — —  
.....  
(titel och/eller nummer samt publikationsdatum för övriga EG-normer)

(om tillämpligt)

Följande norm(er) och/eller teknisk(a) specifikation(er) har legat till grund för ett fackmässigt införande av de i EG-normerna angivna säkerhets- och hälsoskyddsföreskrifterna:

**EN ISO 12100-1 : 2003 EN ISO 12100-2 : 2003**

.....  
(titel och/eller nummer samt publikationsdatum för norm(er) och/eller teknisk(a) specifikation(er))



**Håkan Johansson**  
**Verkställande Direktör**

**Vännäsby, 01.01.2009**

.....  
Utfärdat (ort/datum)

.....  
(Namn, befattning och underskrift av behörig medarbetare)



## Garanti- / Överlåtelsebevis

### Garantivillkor

Allmänt om garanti	- För TREJON –garantin gäller nedan angivna villkor, samt de specifika garantivillkor som ställs av respektive leverantör. Dessa finns bifogade i instruktionsboken för respektive maskin i förekommande fall.
Garantins giltighet	- TREJON –garantin gäller 12 månader från inköpsdatum vid användning för eget bruk. - 3 månader vid kommersiell användning.
Garantin ersätter	- Skadade delar som konstateras ha gått sönder vid <u>normalt</u> slitage på grund av tillverknings- eller råvarufel. - Endast arbetskostnad för byte av skadad garantidel, ersätts enligt av TREJON auktoriserad prislista. Avdrag kan förekomma för att nå en genomsnittlig kostnad för liknande arbeten.
Garantin ersätter inte	- Kostnader för frakt av maskin eller delar. - Resekostnader. - Eventuella följdkostnader som uppkommer till följd av skada på maskinen. - Maskin som köparen själv gjort/låtit göra ändringar på. - Skador som beror på normal förslitning av maskinen – ej hänförlig till fabriktionsfel, bristfällig service, användarens oerfarenhet eller användning av reservdelar som inte är original. - Onormal eller olämplig användning av maskinen. - Slitdelar såsom slangar, tätningar, oljor, batterier, remmar, knivar etc. - Garantitiden för utbytta delar under garantitiden upphör samtidigt som maskinens garantitid.
Förfarande	- TREJON AB skall kontaktas innan omfattande garantiarbeten påbörjas. - TREJONs reklameringsrapport skall sändas senast 3 veckor efter utfört arbete för att gälla. Returnering av utbytta delar sker endast på begäran av TREJON.
OBSERVERA!	Garantin träder i kraft förutsatt att maskinens GARANTI- / ÖVERLÅTELSEBEVIS har återsänts vederbörligen ifyllda till TREJON inom 14 dagar från försäljningsdatum.

### Överlåtelsebevis:

Maskinköparen bekräftar med sin underskrift att han mottagit handbok och studerat den samt fått erforderliga förarinstruktioner och gjort leveranskontroll.

VÄNLIGEN TEXTA!



Produkt: _____	Serienr: _____
Säljare: _____	Företag: _____
Säljarens underskrift: _____	Inköpsdatum: _____
Köparens namn: _____	Telefon: _____
Adress: _____	Postnr: _____
Ort: _____	Land: _____
Ort & Datum: _____	Köparens underskrift: _____

TREJON AB reserverar sig rätten att ändra eller förbättra visade modeller med tekniska eller kommersiella motiveringar, utan krav på att genomföra förändringarna på redan levererade maskiner. Bilder i handboken visar inte nödvändigtvis maskinen som är levererad.

Tekniska uppgifter, mått och vikter är oförbindliga. Fel förbehållna.

© 2009 Trejon AB, Sweden

Eftertryck, översättning samt utdrag får endast genomföras med skriftlig tillåtelse av TREJON AB, Företagsvägen 9, SE – 911 35 Vännäsby.

Alla rättigheter enligt upphovsrättslagen förbehålls.



TREJON AB

Företagsvägen 9

SE-911 35 VÄNNÄSBY

SWEDEN

Tel: + 46 (0)935 39 900

Fax: + 46 (0)935 39 919

