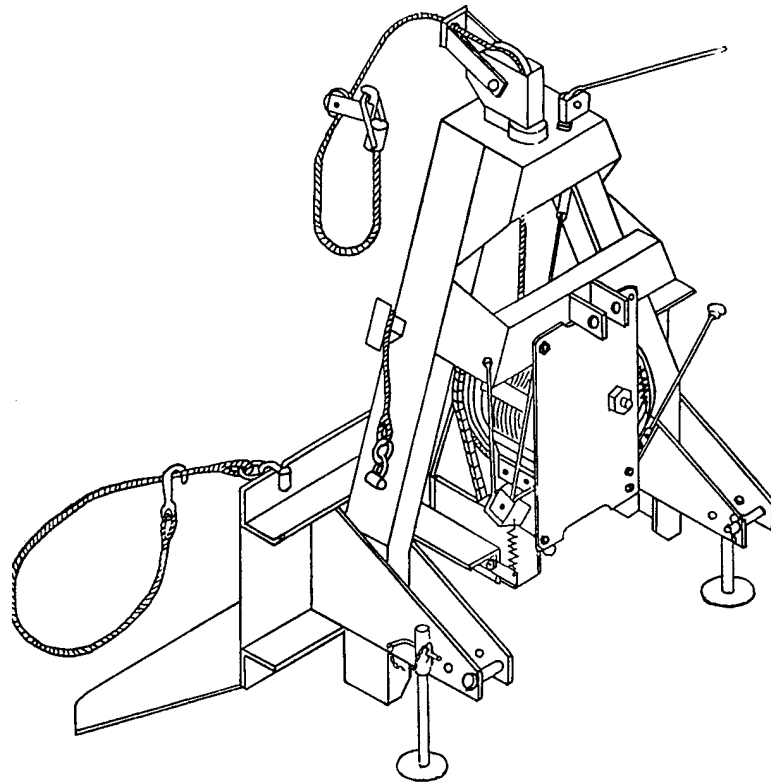


MULTI

Instruktionsbok och Underhållsanvisning

VINSCH 3000 & 5000



OBS! Läs igenom instruktionsboken innan användning.



TREJON

TREJON AB
Företagsvägen 9
SE-911 35 VÄNNÄSBY
SWEDEN
Tel: + 46 (0)935 399 00
Fax: + 46 (0)935 399 19

CE

Bäste kund !

Vi tackar Dig för att Du valde en TREJON produkt och hoppas Du blir nöjd.

Genom att läsa manualen och följa dess rekommendationer försäkras Ni Er om att få längsta möjliga livslängd och en effektiv användning av maskinen.

Denna manual gäller både för modell 3000 och 5000. Se respektive avsnitt för rätt information om säkerhet, användande och underhåll. Modell av vinsch står angivet på maskinskylten på vinschen.

Om några frågor uppstår vid bruk av vinschen eller vid läsning av denna bok är Ni alltid välkomna att kontakta oss.

Distributör:
TREJON AB
Företagsvägen 9
SE-911 35 Vännäsby
Sweden

Tel: + 46 (0)935 39 900
Fax: + 46 (0)935 39 919,
Reservdelar. +46 (0)935 20241
e-mail: info@trejon.se
Hemsida: www.trejon.se

Checklista vid leveranskontroll:



Kontrollera om eventuella transportskador. Anmäl till transport företaget	
Kontrollera att leveransen i övrigt är komplett enligt order	
Kontrollera att garantisedel finns, bilaga till denna manual eller kopia längst bak.	

■ INNEHÅLLSFÖRTECKNING

1	Instruktioner för användande och underhåll av VINSCH 3000	5
1.1	Tekniska data.....	5
1.2	Säkerhetsinformation	6
1.2.1	Säkerhetsföreskrifter.....	6
1.2.2	Säkerhetsdekaler	7
1.3	Användande av maskin.....	8
1.3.1	Att koppla vinschen till traktorn	8
1.3.2	Provkörning.....	9
1.3.3	Arbete med vinschen	9
1.4	Underhåll.....	10
1.4.1	En gång per vecka	10
1.4.2	Efter 40 arbetstimmar	10
1.4.3	En gång i säsongen.	10
1.4.4	Justeringar	11
1.5	Reservdelslista.....	12
2	Instruktioner för användande och underhåll av VINSCH 5000.....	17
2.1	Krav på traktor	17
2.2	Tekniska data.....	17
2.3	Säkerhetsinformation	18
2.3.1	Säkerhetsföreskrifter.....	18
2.3.2	Säkerhetsdekaler	19
2.4	Användande av maskin.....	20
2.4.1	Beskrivning av vinschens funktion	20
2.4.2	Förberedelser inför arbete	22
2.4.3	Arbete med vinschen	23
2.5	Underhåll.....	23
2.5.1	Justeringar	23
2.6	Reservdelslista.....	25

1 Instruktioner för användande och underhåll av VINSCH 3000

För att maskinen skall fungera bra måste ni följa dessa föreskrifter:

Vinsch 3000 är avsedd för vinschning av träd eller träddelar, vid behov kan vinschen användas till lunning av in vinschade träd genom att fästa dessa i balken.

Vinschen är avsedd för arbete med traktor som är utrustad med trepunktsfäste och kraftuttag.

1.1 Tekniska data

Vinschens dragkraft	3000 kg
Wirens längd	50 meter
Wirens diameter	8,6 mm
Vinsch hastighet	0,5-1,3 m/s
Antal lunningskoppel	5 st
Vinschen dimensioner, cm	
längd	85
bredd	130
höjd	160
Vinsch vikt	265 kg
Varvtal, kraftuttag	540 varv/min

1.2 Säkerhetsinformation



1.2.1 Säkerhetsföreskrifter

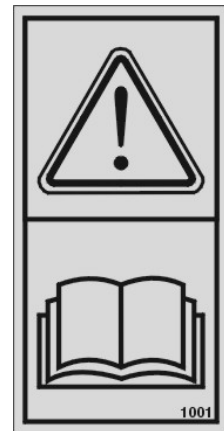
- Under arbete med vinschen skall säkerhetsföreskrifter för skogsarbete följas.
- Vinschen är designad och konstruerad att manövreras av 1 person. Användaren måste vara skicklig och väl känna till handhavandet av maskinen.
- Varje dag före arbete med vinschen, ska den kontrolleras och vara i arbetsdugligt skick. Åtgärda synliga skador. Vajer och lunningskoppel ska kontrolleras noga. Måste något av detta bytas, så ersätt alltid med Trejon originalkoppel/vajer.
- För att göra någon form av justering eller underhåll: Stanna traktorn och tillse att den ej kan startas.
- Strängt förbjudet att ta bort eller flytta säkerhetsskydd från vinschen.
- Vinschen ska manövreras från minst 5 m avstånd.
- Position av vinschen: Den måste stå stadigt och vajern måste löpa i samma riktning som långsidan av traktorn. Undvik att traktorn "tippar över" när timmerstockarna dras till sidan.
- Det är viktigt att alla hinder är borta i dragvägen, innan vinschen startas.
- Håll människor, speciellt barn borta från vinschens arbetsområde. Ett arbetsområde med en radie på ca 100 m måste respekteras och skyltar finnas uppsatta.
- Det är inte tillåtet att röra vid vajertrumma eller vajer då denna är spänd.
- Det är strängt förbjudet att manuellt "rikta" eller åka på timmerstockar i rörelse.
- Kontrollera att timmerstockarna är ordentligt fastsatta.
- Det är inte tillåtet att använda vajern som lunningskoppel.
- Användaren måste använda säkerhetsutrustning/skyddskläder.
- Det är förbjudet att använda vinschen till att transportera människor/gods eller att använda den som schaktblad

1.2.2 Säkerhetsdekal

Symbolen till höger visar följande:



Varning !
Studera instruktionsboken noga
innan användning, så att brukaren känner maskinen väl.



Varning !
För ej in armar eller ben i närheten av maskinens
rörliga delar. Vistas ej i närheten av kraftuttaget när
maskinen är igång.
Ifall inte detta respekteras kan det ge livshotande skador
och till och med leda till döden.



Varning !
Klämrisk. Vid tillkoppling får man ej befinna sig mellan
maskin och traktor. Bromsa alltid fast traktorn när man
lämnar hytten vid all till- eller frånkopplingsarbete



1.3 Användande av maskin

1.3.1 Att koppla vinschen till traktorn

- Anslut vinschen till traktorns bakre trepunktsupphängning.
- Reglera längden av tryckstängens så att vinschen inte är lutande mot traktorns horisontalaxel.

Anslut PTO axeln på följande sätt.

- Dela K-axeln och montera de båda halvorna på maskinen resp. traktorn.
- Lyft maskinen till max lyfthöjd, sänk sedan till arb.läge
OBS!! Var varsam för klämskador
- Märk upp och kapa axeln till korrekt längd. den skall vata minst 1/3 i ingrepp med varandra.
- Före arbete med vinschen skall alla rörliga delar kontrolleras.
- Alla skruvar skall kontrollas och wirens skick kontrolleras, speciellt wirelös etc.
- Kontrollera blockhjul att de löper fritt.
- Kontrollera krokens skick.
- Kontrollera alla skruvförband
- Vinschen kan enkelt manöveras av en person.

Vid behov spänn kopplingen på följande sätt:

1. Lossa axeln (19) låsmuttrar (30), på maskinens sida där trepunktskopplingen finns.
2. Vrid axel (19) medurs med en 14 mm nyckel ca ¼ varv.
3. Utan att ändra axelns läge låser du åter igen muttrarna.
Nu har trumman förflyttats närmare lamellskivan som driver trumman.

Vid behov spänn kedjan (43) på följande sätt:

1. Lossa kedjespännaren (11) och spänn kedjan lämpligt, därefter lås kedjespännaren.
Kontrollera även lunningskopplens skick.



WARNING !!

Inga barn i maskinens arbetsområde.

Stanna traktorn innan du rengör eller justerar vinschen.

1.3.2 Provkörning

- Koppla vinschen till traktorn, se till att kraftuttags axeln har rätt längd innan den kopplas till vinschen, kapa vid behov.
- Koppla in traktorns kraftuttag, nu börjar kedjehjulet rotera (9). när kopplings armen spänds trycks lamellerna mot lintrumman och vinschen börjar linda in vajern.
- När kopplingsarmen släpps drar fjädern den tillbaka och lamellens anliggning mot lintrumman släpper så att vinschen stannar.
- Börja arbetet med små stammar, så får du se hur vinschen fungerar.



VARNING !

PROVKÖR MASKINEN , SE TILL ATT INGA BARN, MÄNNISKOR ELLER DJUR ÄR I NÄRHETEN VID PROVKÖRNING OCH UNDER ARBETE MED MASKINEN.

1.3.3 Arbeta med vinschen

- Vinschen ska vara på marken när man drar ihop kvistade stammar.
- Vi rekommenderar att vinschen står på marken vid arbete med vinschen.
- Dra ut wiren genom att frilägga låsspaken bakom lås blecket.
- Fäst linan med hjälp av kroken vid stammen.
- Frilägg låsbläcket.
- Vinscha med hjälp av snöret och dra trädet till samlingsstället.
- Vinscha in trädstammarna till vinschramen och fäst lunningskopplen vid lunningsramen.



VARNING !

Inga barn i vinschens arbetsområde

1.4 Underhåll



Före någon form av justering eller underhåll utförs ska traktorns stannas och tillse att den ej kan startas.

Efter arbete med vinschen skall den kontrolleras och rengöras.

1.4.1 En gång per vecka

- Blockhjulet oljas
- Kedjan oljas
- Kontrollera bultförband.

1.4.2 Efter 40 arbetstimmar

- Fylla upp axelns (19) oljekanaler med fett genom smörjnipplar.
- Linans blockhjul oljas
- Linan smörjs vid trummans spolning, gjut fett på linan droppe efter droppe.
- Kontrollera linans (12) och krokens (13) skick.
Om det behövs spänn kopplingen så här:
- Befria axelns (19) fästningsmuttrar (30).
- Skruva axeln mot höger med skruvnyckel nr. 14.
- Utan att ändra på axelns ställning spänn muttrar (30).
Vid behov spänn kedjan (49).
- Befria kedjespännskruvens (11) inremuttrar (32).
- Tryck kedjespännskruven inåt med hjälp av yttermuttrar (32)
- Spänn muttrar (32).
- Kontrollera lunningskoppel.

1.4.3 En gång i säsongen.

- Vinschens mekanism demonteras och detaljernas skick kontrolleras.
- lagerhusens skick kontrolleras (46,47), fettet bytes.
- Kopplingsmuffarnas spår och rullar rengörs, kopplingen fylls med nytt fett.
- Kedjehjulets friktionsskydds skick kontrolleras, slitna skydd bytes ut mot nya.
Den rengjorda och smorda vinschen bör förvaras i ett torrt och stängt rum.

1.4.4 Justeringar

Vid behov spänn kopplingen på följande sätt:

1. Lossa axeln (19) låsmuttrar (30), på maskinens sida där trepunktskopplingen finns.
 2. Vrid axel (19) medurs med en 14 mm nyckel ca $\frac{1}{4}$ varv.
 3. Utan att ändra axelns läge låser du åter igen muttrarna.
- Nu har trumman förflyttats närmare lamellskivan som driver trumman.

Vid behov spänn kedjan (43) på följande sätt:

1. Lossa kedjespännaren (11) och spänn kedjan lämpligt, därefter lås kedjespännaren. Kontrollera även lunningskopplens skick.

1.5 Reservdelslista

FIG 1.
3000

VINSCH

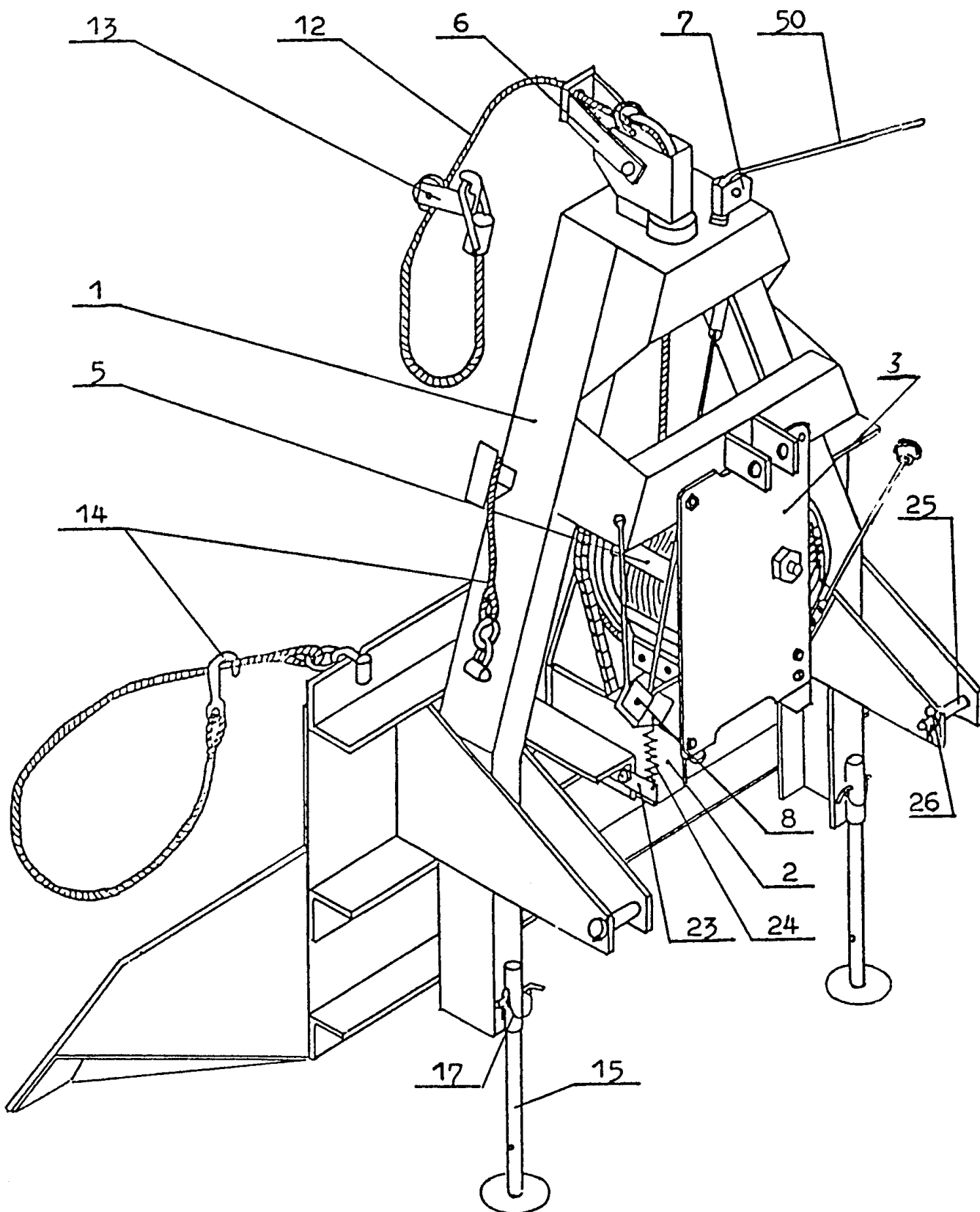


FIG 2.

VINSCH

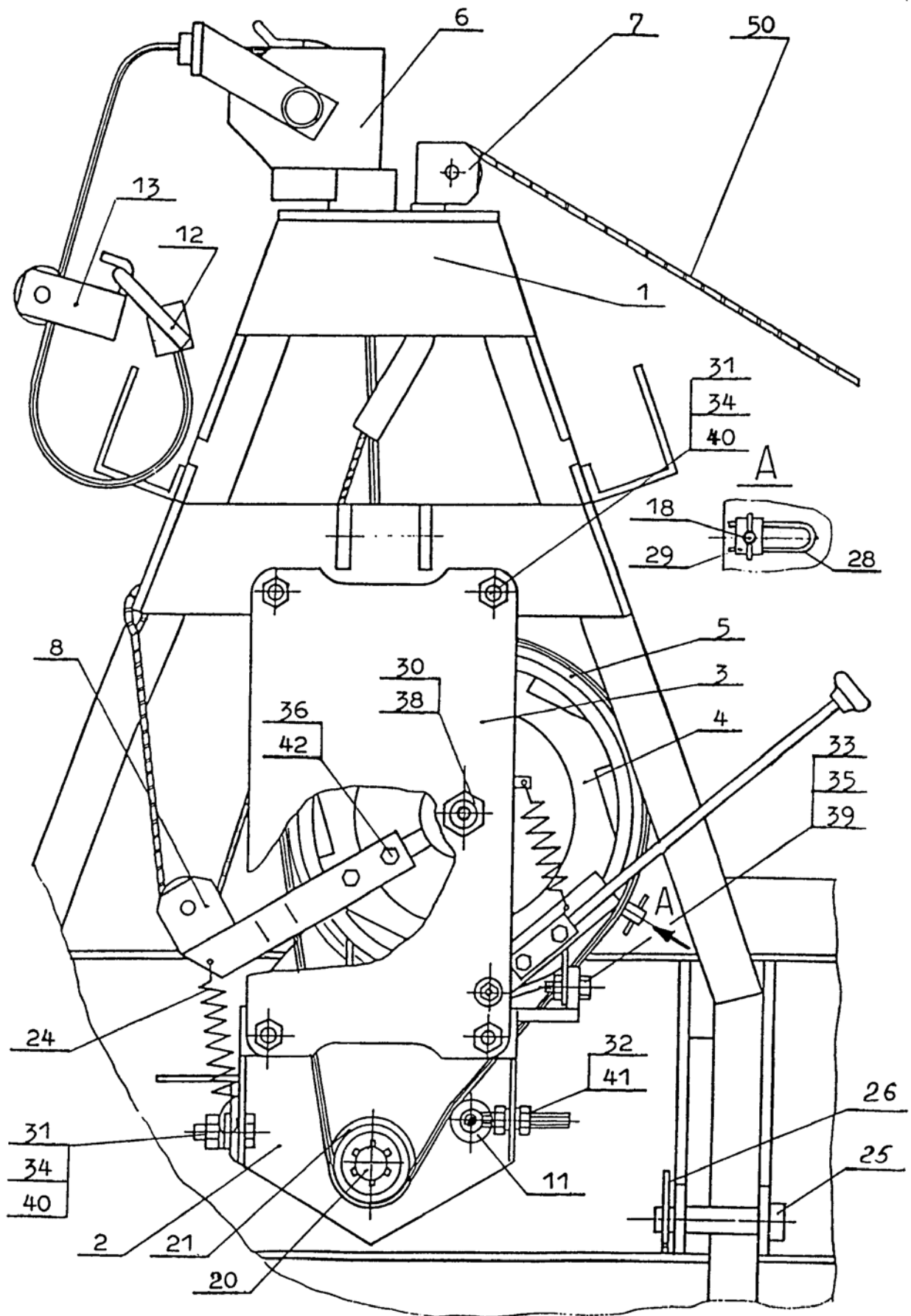
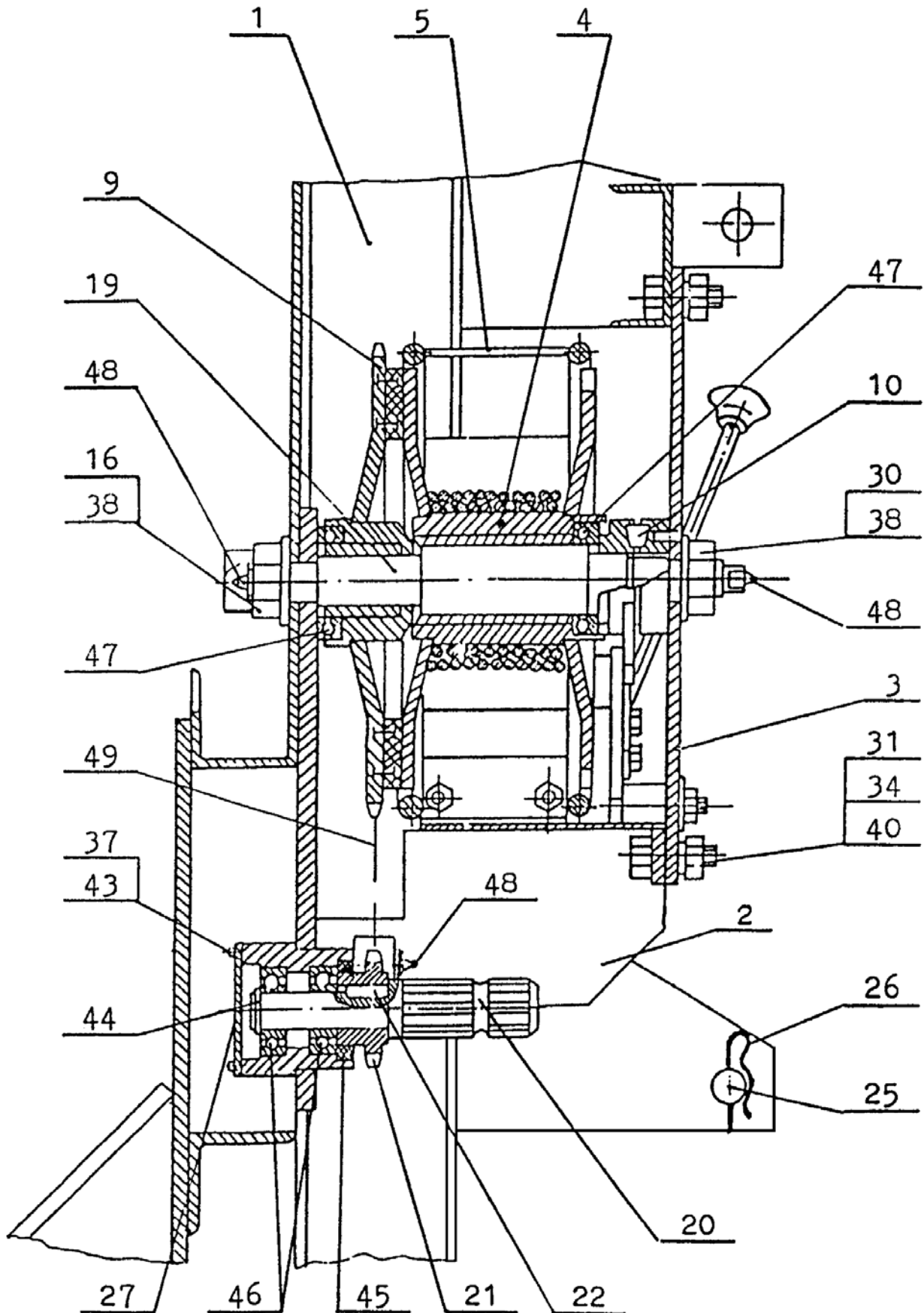


FIG 3.
3000

VINSCH



VINSCH 3000

N.	FIG.	ART.NUMMER	BENÄMNING	ANT.	SPEC.
1		03001000	Ram	1	
2	1,2,3	03002000	Drivpaketets ram	1	
3	1,2,3	03003000	Drivpaketets lock	1	
4	2,3	03004000	Trumma	1	
5	1,3	03005000	Trummskydd	1	
6	1,2	03006000	Linans block	1	
7	1,2	03007000	Snörets block	1	
8	1,2	03008000	Kopplings snörets block	1	
9	3	03009000	Kedjehjul	1	
10	3	03010000	Koppling	1	
11	2	03011000	Kedjespännskruv	1	
12	1,2	03012000	Lina	1	
13	2	03013000	Krok	1	
14	1	03014000	Snarlina (koppel)	5	
15	1,2	03015000	Ben	2	
16	3	03016000	Mutter	1	
17	1,2	03017000	Benets lås	2	
18	2	1138204200	Skruv	1	
19	1,2	03000001	Axel	1	
20	2,3	03000002	Drivhjul	1	
21	2,3	03000003	Kedjehjul	1	
22	3	03000004	Spjåla	1	
23	1	03000005	Platta	1	
24	1	03000006	Fjäder	1	
25	1,2,3	03000007	Finger	2	
26	1,2,3	03000008	Hjulsprint	2	
27	3	03000010	Lock	1	
28	2	03000011	Regel	1	
29	2	1138284814	Platta	1	
30	2,3		Mutter	1	M24
31	2,3		Mutter	6	M16
32	2		Mutter	4	M12
33	2		Mutter	4	M10
34	2,3		Bult	6	M16X40
35	2		Bult	4	M10X30
36	2		Bult	2	M12X20
37	3		Bult	4	M6X10
38	2,3		Bricka	2	2
39	2		Bricka	4	4
40	2,3		Fjäderbricka	6	1
41	2		Fjäderbricka	4	12
42	2		Fjäderbricka	4	12
43	3		Fjäderbricka	4	6
44	3		Låsring	1	1525
45	3		Tätning	1	1-50X70
46	3		Lager	2	NR,305
47	3		Lager	2	NR.8210
48	3		Smörjnippel	4	nippel
49	3		Kedja	1	p-15,875-2300-2
50	1,2		Manöverrep	1	

2 Instruktioner för användande och underhåll av VINSCH 5000

För att maskinen skall fungera bra måste ni följa dessa föreskrifter:

Vinsch 5000 är avsedd för vinschning av träd eller träddelar, vid behov kan vinschen användas till lunning av in vinschade träd genom att fästa dessa i balken.

Vinschen är avsedd för arbete med traktor som är utrustad med trepunktsfäste och kraftuttag.

2.1 Krav på traktor

Typ	Hjul-traktor
Kategori	2
kW	30-75
PTO axel	540 v/min

2.2 Tekniska data

Vinschens dragkraft	5000 kg
Wirens längd:	50 m
Wirens diameter	10 mm
Vinschhastighet:	0,6- 1,3 m/sek
Vikt, kg	340
Antal lunningskoppel:	5
Mått:	
Vinschens längd, cm:	60
Vinschens bredd, cm	150
Vinschens höjd, cm:	170

Vi förbehåller oss rätten till tekniska ändringar.

2.3 Säkerhetsinformation

2.3.1 Säkerhetsföreskrifter

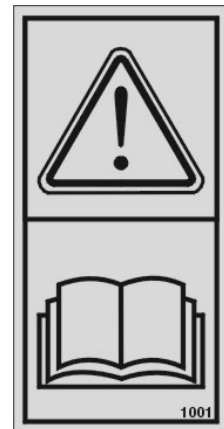
- Under arbete med vinschen skall säkerhetsföreskrifter för skogsarbete följas.
- Vinschen är designad och konstruerad att manövreras av 1 person. Användaren måste vara skicklig och väl känna till handhavandet av maskinen.
- Varje dag före arbete med vinschen, ska den kontrolleras och vara i arbetsdugligt skick. Åtgärda synliga skador. Vajer och lunningskoppel ska kontrolleras noga. Måste något av detta bytas, så ersätt alltid med Trejon originalkoppel/vajer.
- För att göra någon form av justering eller underhåll: Stanna traktorn och tillse att den ej kan startas.
- Strängt förbjudet att ta bort eller flytta säkerhetsskydd från vinschen.
- Vinschen ska manövreras från minst 5 m avstånd.
- Position av vinschen: Den måste stå stadigt och vajern måste löpa i samma riktning som långsidan av traktorn. Undvik att traktorn "tippar över" när timmerstockarna dras till sidan.
- Det är viktigt att alla hinder är borta i dragvägen, innan vinschen startas.
- Håll människor, speciellt barn borta från vinschens arbetsområde. Ett arbetsområde med en radie på ca 100 m måste respekteras och skyltar finnas uppsatta.
- Det är inte tillåtet att röra vid vajertrumma eller vajer då denna är spänd.
- Det är strängt förbjudet att manuellt "rikta" eller åka på timmerstockar i rörelse.
- Kontrollera att timmerstockarna är ordentligt fastsatta.
- Det är inte tillåtet att använda vajern som lunningskoppel.
- Användaren måste använda säkerhetsutrustning/skyddskläder.
- Det är förbjudet att använda vinschen till att transportera människor/gods eller att använda den som schaktblad

2.3.2 Säkerhetsdekal

Symbolen till höger visar följande:



Varning !
Studera instruktionsboken noga
innan användning, så att brukaren känner maskinen väl.



Varning !
För ej in armar eller ben i närheten av maskinens
rörliga delar. Vistas ej i närheten av kraftuttaget när
maskinen är igång.
Ifall inte detta respekteras kan det ge livshotande skador
och till och med leda till döden.



Varning !
Klämrisk. Vid tillkoppling får man ej befinna sig mellan
maskin och traktor. Bromsa alltid fast traktorn när man
lämnar hytten vid all till- eller frånkopplingsarbete



2.4 Användande av maskin

2.4.1 Beskrivning av vinschens funktion

Denna vinsch har en vajertrumma som drivs via traktorns kraftuttag och en kedjetransmission utrustad med en mekanisk lamellkoppling.

Vinschen manövreras huvudsakligen med hjälp av 3 reglage: två snören (pos 1 och 2) och en spak (se FIG. nr 1)

- Grönt snöre (pos 1) – för att manövrera lamellkoppling
- Orange snöre (pos 2) – för att manövrera bandbroms
- Spak (pos 3) – för att manövrera bandbroms

Det finns 3 funktionslägen: **Startläge, förberedande läge, arbetsläge.**

I Startläge (FIG. nr 4)

Lamell frikopplad, Trumma låst och kan ej snurra. Broms inkopplad

II Förberedande läge (FIG. nr 5)

Lamell frikopplad, Broms urkopplad. Trumman olåst, vajern redor att dras ut

III Arbetsläge (FIG. nr 6)

Lamell inkopplad. Trumman snurrar in vajern. Broms urkopplad

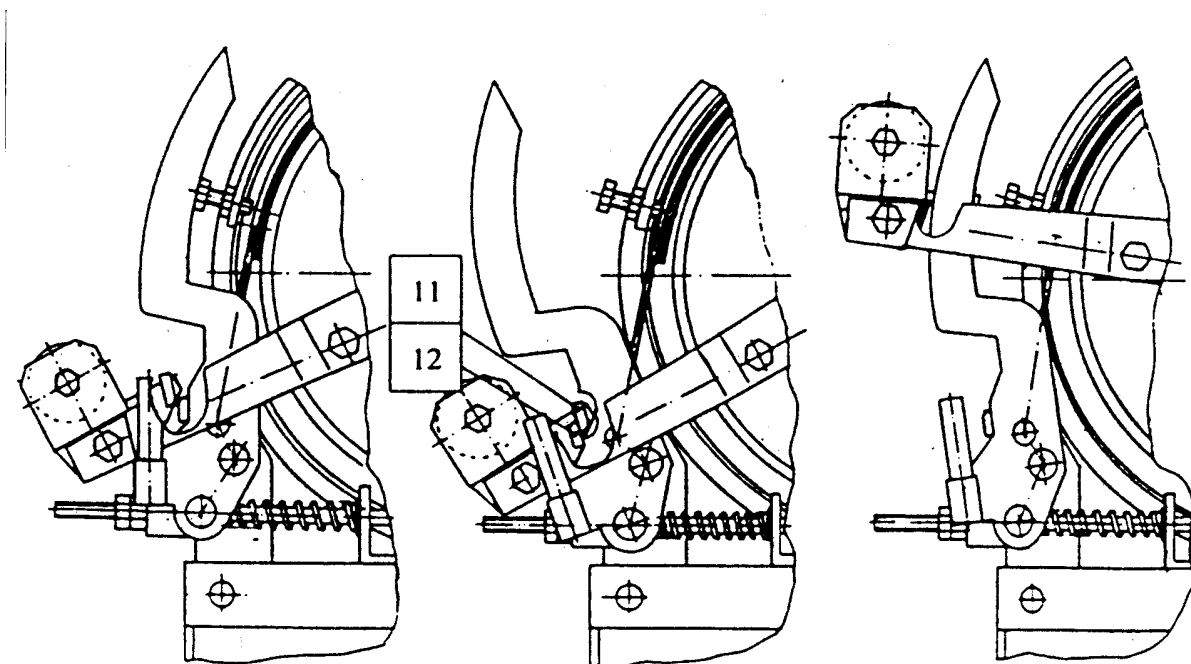


FIG. nr. 4

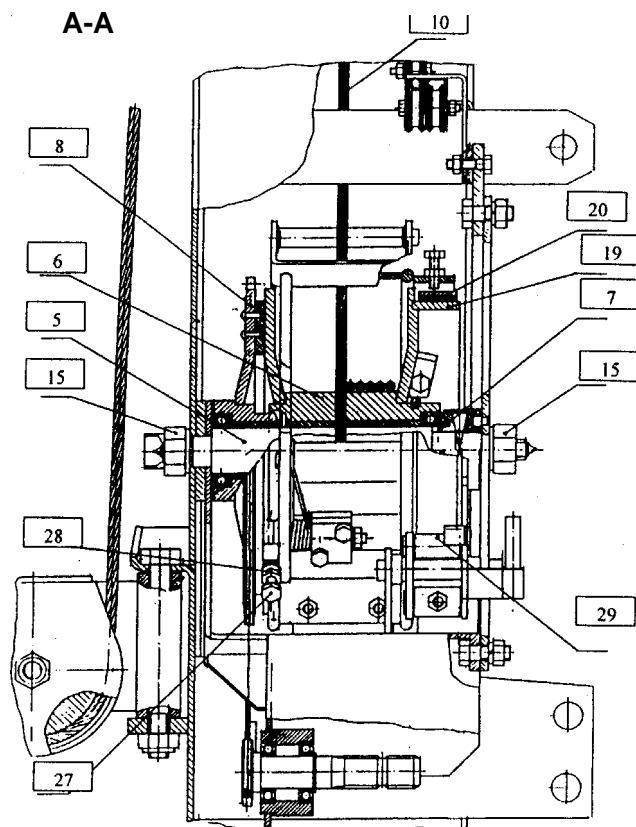
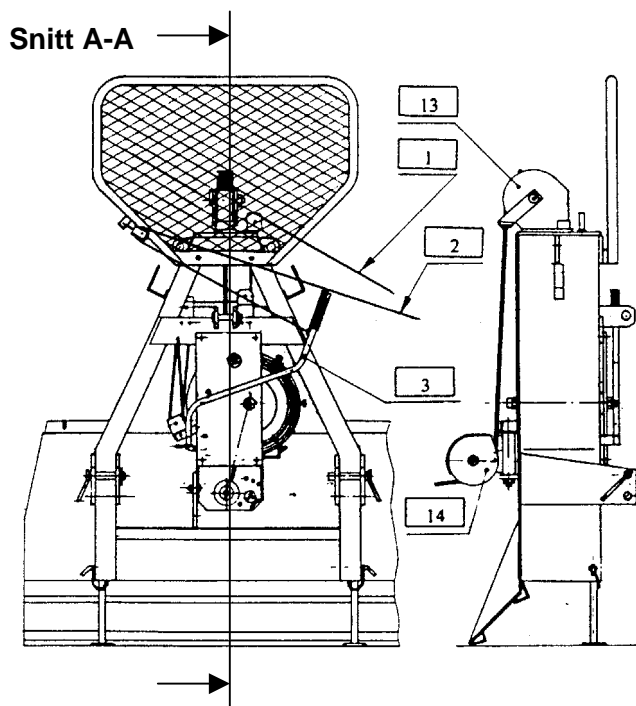
FIG. nr. 5

FIG. nr. 6

Genom att dra i det orange snöret (2) frikopplas bromsbandet. Genom att dra i det gröna snöret (1), pressar kopplingen (7) trumman (6) mot kedjehjulet (8). Kedjehjulet drivs från traktorns kraftöverföringsaxel. Nu börjar vajern (10) att vinscha in.

För att vinscha in stockarna är det nödvändigt att först dra i det orange sedan samtidigt i det gröna. Släpp därefter spänningen i det orange snöret. Nu kan man vinscha in genom att dra i det gröna, när man släpper detta kommer bromsen att anläggas. För att dra ut vajern

från trumman måste man släppa på bandbromsen genom att dra i det orange snöret (2), eller frilägga med hjälp av spaken (3). Bandbromsen låses i position med hjälp av spärrklackarna (11+12). Se FIG. nr: 5.



2.4.2 Förberedelser inför arbete

1. Före ihopkoppling med traktor, kontrollera att ingen står mellan traktor och vinsch.
2. Fäst vinschen i trepunktslyften.
3. Kontrollera att K-axeln har rätt längd. Felaktig längd kan ge skador på vinschen och traktorns kraftuttag.

Effektbehov: 30 kW

Varvtal: 540 r/min

Anslut PTO axeln på följande sätt.

- Dela K-axeln och montera de båda halvorna på maskinen resp. traktorn.
- Lyft maskinen till max lyfthöjd, sänk sedan till arb.läge
OBS!! Var varsam för klämskador
- Märk upp och kapa axeln till korrekt längd. den skall vata minst 1/3 i ingrepp med varandra.
- Före arbete med vinschen skall alla rörliga delar kontrolleras.
- Alla skruvar skall kontrollas och wirens skick kontrolleras, speciellt wirelös etc.
- Kontrollera blockhjul att de löper fritt.
- Kontrollera krokens skick.
- Kontrollera alla skruvförband
- Börja arbetet med små stammar, så får du se hur vinschen fungerar.
- Vinschen kan enkelt manövreras av en person.
- Vinschen ska vara på marken när man drar ihop kvistad stammar.



WARNING !

PROVKÖR MASKINEN , SE TILL ATT INGA BARN, MÄNNISKOR ELLER DJUR ÄR I NÄRHETEN VID PROVKÖRNING OCH UNDER ARBETE MED MASKINEN.

4. Innan traktorn startas, kontrollera att vinschen är klar att användas.



WARNING !!

Stanna traktorn innan du rengör eller justerar vinschen.

2.4.3 Arbete med vinschen

Börja arbetet med små stammar , så får du se hur vinschen fungerar.

Se även avsnitt: 2.4.1 beskrivning av vinschens funktion.

1. Vinschen bör stå på marken vid arbete.
2. Vinschen står i startläge (se FIG. 4). För att ställa vinschen i förberedande läge (se FIG. 5) frilägg bandbromsen(4) genom att dra i det orange snöret (2) eller trycka spaken (3) till stoppläge (så långt att spärrklackarna 11 + 12 låses ihop). Dra ut vajern (10).
3. Sätt fast lunningskopplet runt stocken, fäst det därefter i vajern.
4. För att ställa mekanismen i startläge (se FIG. 4) dra i det ljusa snöret(1) tills spärrklack 11 och 12 är frikopplade.
5. Genom att dra i snöre, så dras stockarna in till vinschen.
6. För att stanna trumman, så sluta dra i snöret
7. Lås lunningskopplen i urspårningarna på den övre delen av vinschen.

2.5 Underhåll



Före någon form av justering eller underhåll utförs ska traktorns motor stannas och tillse att den ej kan startas.

1. Efter 4 timmars arbete bör fästanordningar kontrolleras, justera om nödvändigt
2. Smörj kedjan varje dag genom att droppa olja på länkarna. Rekommenderad olja är motorolja eller kedjeolja.
3. Efter 40 timmars arbete gör följande underhåll:
(se FIG. 2, 3 och 4)
Smörj med universalfett i alla smörjnipplar– två på 5, en på varje vajertrissa(13 och 14)

Smörj med universal fett: drivkedja 10, fjädrar 22 och 23 till koppling och broms, drivkedja 9 och spärrklackarna 11 and 12 till spaken för koppling och broms;
Smörj lederna för bromsen genom att droppa olja i hålet (nr 29)
Kontrollera skicket på vajer och krokar.
Vid behov spänn kedjan (43) på följande sätt:
1. Lossa kedjespännaren (11) och spänn kedjan lämpligt, därefter lås kedjespännaren.
Kontrollera lunningskopplens skick.
4. Vid behov eller då vinschen inte fungerar som den gjorde från början, utför justeringarna enligt **avsnitt 2.5.1 Justeringar**
5. En gång per säsong ska en komplett service utföras:
-Montera isär vinschen och kontrollera skicket på alla delar. Byt ut skadade/slitna delar.

2.5.1 Justeringar

Dessa justeringar hänger samman, med det menas att justerar ni en funktion måste kanske en annan ändras för att maskinen ska fungera smidigt. Om inte detta görs fall kan t.ex vara svårt

att få vinschen att låsa i de olika arbetslägena etc. Nedan finns vissa mått angivna för de olika justeringarna, dessa är endast vägledande. Variationer från dessa kan vara nödvändiga, för att kompensera slitage på bromsband och lamell är.

Att justera kopplingen (se FIG. 3):

- skruva lös låsmuttrarna (15) på axeln.
- vrid axeln (5) medurs (ungefär ett halvt varv) med hjälp av en blocknyckel, fixera axelns position och dra åt låsmuttrarna utan att axeln vrids.
- kontrollera spelet för kopplingen när du drar i det ljusa snöret (1).

Att justera bromsen (se FIG. 2):

- genom att lossa mutter (16) placerad vid änden av bandbromsen, så dras bandet till bromsen mot trumman och man kan dra åt den andra låsmuttern (17).
- justera med hjälp av justerbultarna (18), avståndet mellan bromstrumma och insidan av bromsbandet, till 1 mm spel, lås fast bultarna (18) genom att dra åt mutter (21)

Att justera drivkedjan (se FIG. 2):

- lossa mutter (26) på kedjespännaren (25) och dess glidklack (24) :
- spänn kedjan genom att vrida spännaren.
- dra åt muttrarna (26)

Att justera den inre bromsdelen (se FIG. 3):

- skruva upp mutter (28) på justerbulten (27) till den inre bromsdelen;
- vrid justerbulten tills tills den nuddar trummans fläns 6;
- Dra åt muttern(28).

2.6 Reservdelslista

FIG. 1

Nr.	Nummer	Beskrivning
1.	075.10.00.000	Ljust snöre för lamellkoppling
2.	075.11.00.000	Mörkt snöre för bandbroms
3.	075.13.00.000	Spak för bandbroms
13.	075.05.00.000	Övre vajerblock
14.	075.06.00.000	Nedre vajerblock

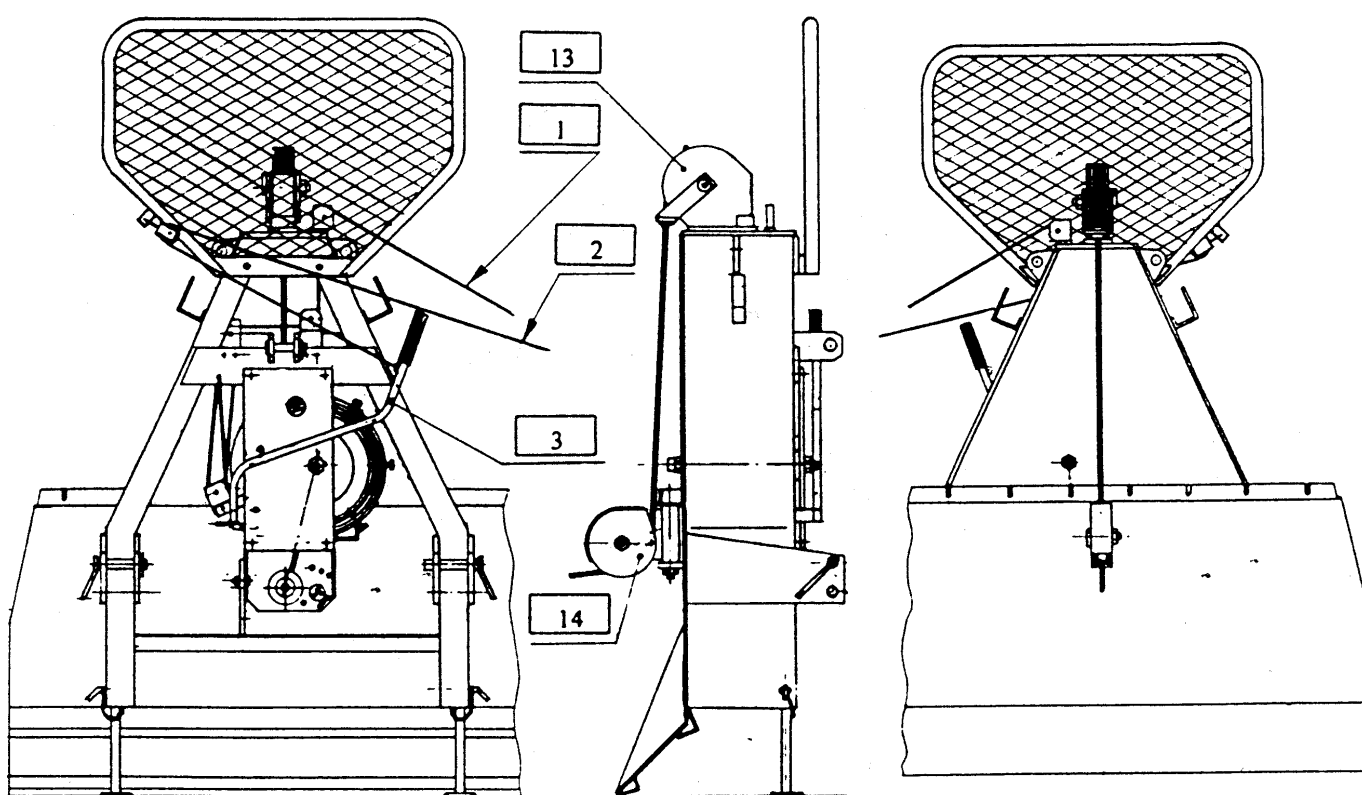


FIG. 2

Nr.	Art.nr	Beskrivning
4.	075.01.05.200	bromsband
9.	075.01.14.000	Kedja
16.	075.01.05.302	spänningsmutter
17.		Mutter M10
18.		Bult M10 x 30
21.		Mutter M10
22.	075.01.05.006	Fjäder
23.	075.01.05.006	Fjäder
24.	075.01.12.000	Glidklack
25.	075.01.00.005	kedjesträckare
26.		Mutter M10

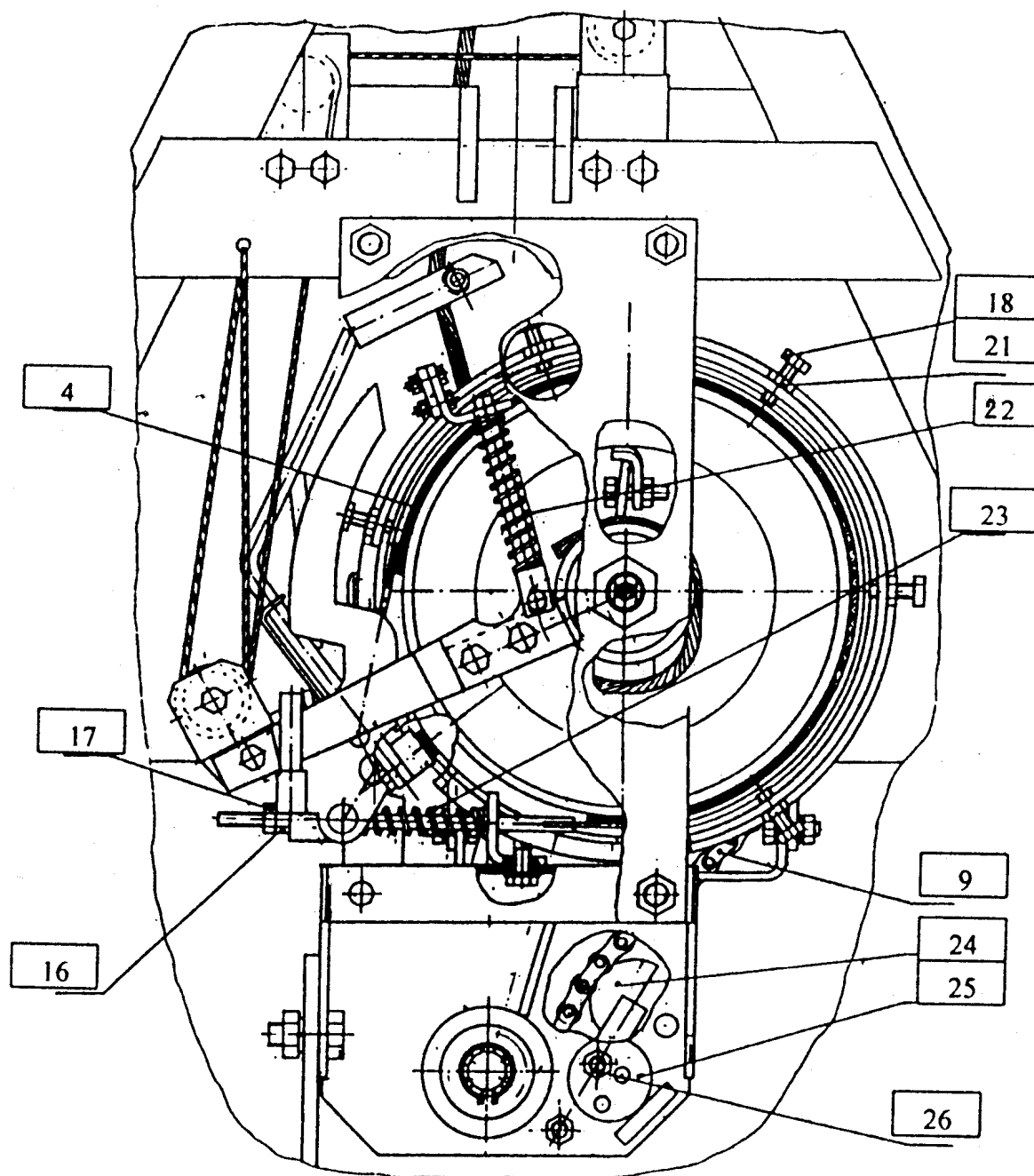


FIG. 3

Nr.	Art.nr	Beskrivning
5.	075.01.00.001	Axel
6.	075.01.01.000	Trumma
7.	075.01.09.000	koppling
8.	075.01.02.000	Drivkedjehjul
10.		Vajer \varnothing 10 L=50 m
15.		Mutter M24
19.	075.01.01.000	Bromstrumma
20.	075.01.05.200	Bromsband
27.		Bult M8 x 35
28.		Mutter M8
29.		Oljepåfyllningshål

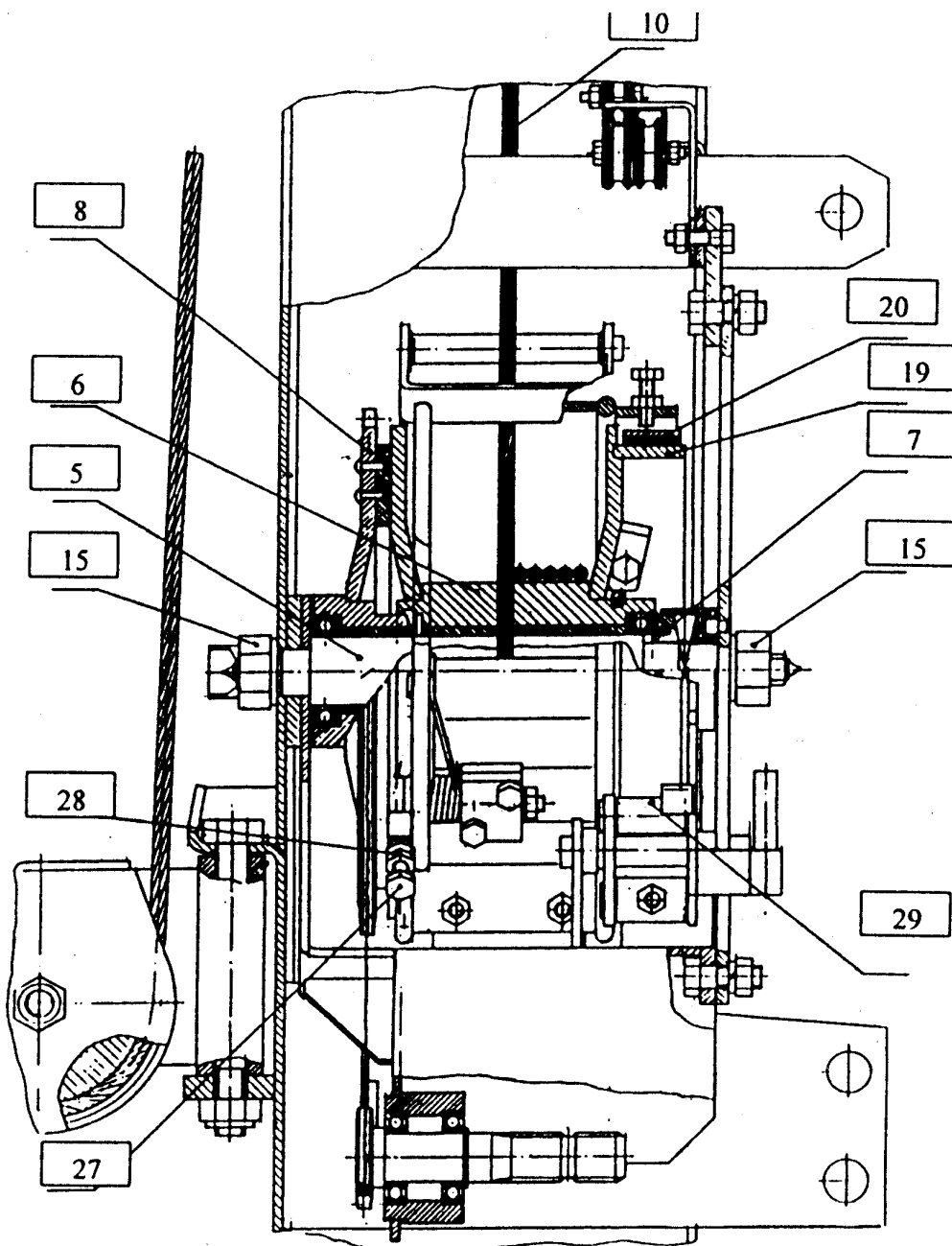


FIG. 4 - 6

Nr.	Art.nr	Beskrivning
11.	075.08.200	Spärrack
12.	075.01.05.100	Bromsarmens spärrack

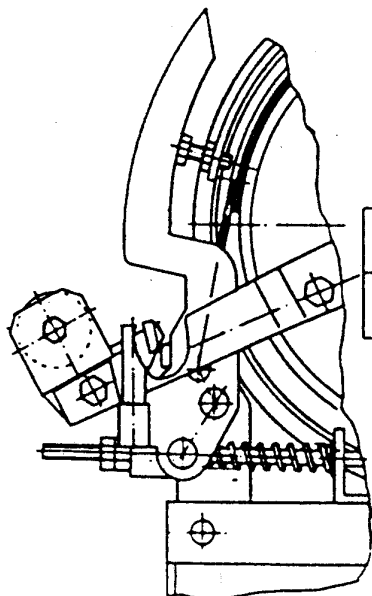


FIG. 4

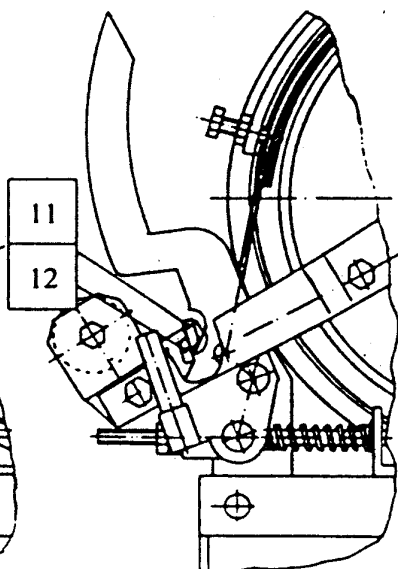


FIG. 5

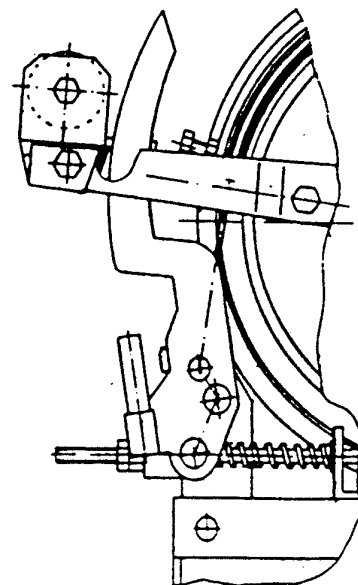


FIG. 6



TREJON AB
Företagsvägen 9
S-911 35 Vännäsby

FÖRSÄKRAN OM ÖVERENSSTÄMMELSE MED EU:S KRAV I enlighet med EU-direktivet 89/392

Uppger sig att ensam att ansvara för levererad TREJON produkt, till vilket detta meddelande ansluter sig motsvarar de grundläggande säkerhets- och hälsokrav som nämns i EU-direktivet 89/392 samt andra EU-direktiv som berör detta.

Håkan Johansson
Verkställande Direktör

VÄNNÄSBY 030101

GARANTIBEVIS

Garantivillkor

Allmänt om garanti

- För TREJON -garantin gäller nedan angivna villkor, samt de specifika garantivillkor som ställs av respektive leverantör. Dessa finns bifogade i instruktionsboken för respektive maskin i förekommande fall.

Garantins giltighet

- TREJON -garantin gäller 12 månader från inköpsdatum vid användning för eget bruk.

Garantin ersätter

- 3 månader vid kommersiell användning.
- Skadade delar som konstateras ha gått sönder vid normalt slitage på grund av tillverknings- eller råvarufel.
- Endast arbetskostnad för byte av skadad garantidel, ersätts enligt av TREJON auktoriserad prislista. Avdrag kan förekomma för att nå en genomsnittlig kostnad för liknande arbeten.

Garantin ersätter inte

- Kostnader för frakt av maskin eller delar.
- Resekostnader.
- Eventuella följdkostnader som uppkommer till följd av skada på maskinen.
- Maskin som köparen själv gjort/låtit göra ändringar på.
- Skador som beror på normal förslitning av maskinen -ej hänförlig till fabriktions fel, bristfällig service, användarens oerfarenhet eller användning av reservdelar som inte är original.
- Onormal eller olämplig användning av maskinen.
- Slitdelar såsom slangar, tätningar, oljor, batterier, remmar, knivar etc.
- Garantitiden för utbyta delar under garantitiden upphör samtidigt som maskinens garantitid.

Förfarande

- TREJON AB skall kontaktas innan omfattande garantiarbeten påbörjas.
- TREJON:s Reklamationsrapport skall sändas senast 3 veckor efter utfört arbete för att gälla. Returnering av utbyta delar sker endast på begäran av TREJON.

OBSERVERA!

Garantin träder i kraft förutsatt att maskinens GARANTIBEVIS har återsänts vederbörligen ifyllda till TREJON inom 14 dagar från försäljningsdatum.

VÄNLIGEN TEXTA!



Produkt: _____ Serienr: _____

Säljare: _____ Företag: _____

Säljarens underskrift: _____ Inköpsdatum: _____

Överlåtelsebevis: Maskinköparen bekräftar med sin underskrift att han mottagit handbok och studerat den samt fått erforderliga förarinstruktioner och gjort leveranskontroll.

Köparens namn: _____ Telefon: _____

Adress: _____ Postnr: _____

Ort: _____ Land: _____

Ort & Datum: _____ Köparens underskrift: _____

ANVÄND ENBART ORIGINAL RESERVDELAR

Teknisk upplysning i handboken är ungefärlig och TREJON reserverar sig rätten att ändra eller förbättra visade modeller med tekniska och kommersiella motiveringar. Bilder i instruktionsboken visar inte nödvändigtvis redskapet som är levererat.



TREJON AB
Företagsvägen 9
SE-911 35 VÄNNÄSBY
SWEDEN
Tel: + 46 (0)935 399 00
Fax: + 46 (0)935 399 19

