

# Spridare Electric

## Bruksanvisningar SV

Läs igenom noga före användning



Producerad av: Flingk Machinebouw B.V.

Flingk Machinebouw B.V.  
De Morgenstond 6  
5473 HG Heeswijk-Dinther  
Nederländerna

Telefon: +31(0)85-0685613  
info@flingk.nl  
www.flingk.nl

Upphovsrätten till denna tekniska dokumentation innehas av Flingk Machinebouw. Alla rättigheter, särskilt rätten till reproduktion, spridning och översättning, förbehålls. Ingen del av denna dokumentation får bearbetas, reproduceras eller publiceras i någon form utan skriftligt tillstånd.

Version av bruksanvisningen: V05.00

Första publicering: 23 februari 2021

---

## FÖRORD

Flingk Machinebouws elektriska spridare är en robust men praktisk maskin som gör att du snabbt och effektivt kan sprida ett tunt lager sågspån, eventuellt blandat med kalk, i båset.

Innan maskinen tas i bruk ska du läsa denna bruksanvisning noggrant och följa dess anvisningar. Detta garanterar inte bara en väl fungerande och effektiv maskin, utan förhindrar också oväntade skador och/eller personskador.

Maskinen är CE-märkt och uppfyller alla relevanta europeiska säkerhetsföreskrifter. När du använder, underhåller eller reparerar den är det ändå nödvändigt att du följer de säkerhetsföreskrifter som anges i denna bruksanvisning.

Flingk Machinebouw strävar efter kontinuerlig produktförbättring. Därför förbehåller sig företaget rätten att när som helst göra ändringar utan skyldighet att ändra tidigare levererade maskiner.

Om du fortfarande har frågor efter att ha läst denna bruksanvisning, kontakta din återförsäljare eller leverantör.

Flingk Machinebouw önskar dig mycket nöje i användningen!

Din leverantör:

---

## VARNINGAR

Spridaren får endast användas av personer som är bekanta med de drifts-, underhålls- och säkerhetsanvisningar som beskrivs i denna bruksanvisning.

Observera alltid spridarens användningsändamål. Transportera aldrig personer, djur eller annat gods utöver de spridningsmaterial som beskrivs i de tekniska uppgifterna.

Spridaren är endast lämplig för användning på privat mark, det är inte tillåtet att köra på allmänna vägar med denna maskin. Transportera alltid maskinen på ett säkert och ansvarsfullt sätt som är tillåtet på allmänna vägar.

Undvik osäkra situationer, håll dig på avstånd från rörliga delar och ha som förare alltid en överblick över vad som finns inom maskinens arbetsområde.

Se till att det inte finns några personer eller djur inom maskinens arbetsområde.

Underhåll och reparationer får endast utföras av tekniskt utbildad personal.

Underhåll, reparationer och rengöringsarbeten får endast utföras med bortkopplade batterikablar.

Låt alltid återförsäljaren eller Flingk Machinebouw utföra reparationer av elsystemet.

När den förvaras ska batteripluggen och laddningspluggen alltid vara bortkopplade.

Vid långtidsförvaring (längre än 7 dagar) ska batterikablarna alltid vara bortkopplade.

Spridaren ska förvaras i en torr, frostfri miljö, bort från brännbara material.

Vid låga temperaturer minskar batteriets kapacitet och korrekt funktion kan inte garanteras.

Flingk Machinebouw ansvarar inte för skador på andra elektroniska enheter som orsakas av strömbrott från SE 250.

SE 250 ska alltid laddas med originalbatteriladdaren.

Använd aldrig omröraren för att blanda i förväg. Detta kan leda till överbelastning.

Du bör ladda batteriet när det är mindre än 70 % fullt. Ett helt urladdat batteri orsakar skador på batteriet. Vi rekommenderar att du laddar batteriet efter varje användning (eller dagligen om maskinen används flera gånger om dagen). Batteriladdaren slutar automatiskt att ladda när batteriet är fullt.



EG-KONFORMITETSERKLARATION  
enligt bilaga II A till maskindirektivet 2006/42/EG

Tillverkare: Flingk Machinebouw B.V.  
Adress: De Morgenstond 6  
5473 HG Heeswijk-Dinther  
Nederländerna

förklarar härmed att följande maskin

**Flingk elektrisk spridare typ: SE**

från serienumret

**Serienummer 88-19-0150**

överensstämmer med EG-direktiv 2006/42/EG.

's-Hertogenbosch, 22 juni 2013

På uppdrag av Flingk Machinebouw B.V.,

Herr Ing. N.C.W van den Berselaar

## INNEHÅLLSFÖRTECKNING

Förord.....	3
Varningar .....	4
1 Säkerhet .....	8
2 Uppgifter på typskylten.....	10
3 Produktbeskrivning .....	11
4 Tekniska specifikationer.....	11
5 Elektriskt diagram .....	12
5.1 Styrning med rektangulär batterimätare och grå styrenhet.....	12
5.2 Kontroll med rund batterimätare och svart rulle.....	14
6 Fel.....	15
6.1 Maskinfel .....	15
6.2 Funktionsstörningar i kontrollen.....	16
6.2.1 Blinkande kod PM-kontrollen (med rektangulär batterimätare).....	16
6.2.2 Blinkande kod PM-kontrollen (med rund batterimätare).....	16
6.3 Blinkande koder batteriladdare .....	17
7 Driftsättning .....	17
7.1 Omrörare.....	19
8 Använd .....	20
8.1 Operation .....	21
8.2 Fyllning av spridaren.....	23
8.3 Spridning.....	24
8.4 Garveriets stall.....	24
9 Underhåll.....	25
9.1 Spänning av transportbandet.....	26
9.2 Byte av transportband.....	27
10 Delförteckning.....	29
10.1 004-0250-90001 .....	29
10.2 004-0250-90015 .....	30
10.3 004-0250-90004 .....	31
10.4 004-0250-90010 .....	32
10.5 004-0250-90007 .....	33
10.6 004-0250-90011 .....	34

---

10.7	004-0250-90013 .....	35
10.8	004-0250-90017 .....	36
10.9	004-0250-90002 .....	37
10.10	004-0250-90023 .....	38
10.11	004-0250-90021 .....	39
11	Villkor för garantin .....	40
12	Anteckningar .....	42

## 1 SÄKERHET

Innan spridaren tas i bruk ska du läsa denna bruksanvisning noggrant och följa alla säkerhetsanvisningar.



### FARA!

**Denna indikation indikerar: Risk för skada och/eller livsfara. Så snart du ser dessa uppgifter i bruksanvisningen ska du vidta alla nödvändiga säkerhetsåtgärder.**

Säkerhetsetiketter med varningspiktogram är fästa på maskinen. Det är viktigt att du vet vad dessa säkerhetspiktogram betyder för en säker användning. Vad är faran, var uppstår faran och, mycket viktigt, vilka säkerhetsåtgärder måste vidtas.

Var uppmärksam och var medveten om de risker som är förknippade med användningen av spridaren! Piktogrammen och deras betydelser visas nedan.

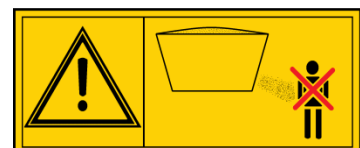
- Innan spridaren tas i bruk ska du läsa och följa bruksanvisningen och säkerhetsanvisningarna.



- Ta bort laddningspluggen och koppla bort batterikablarna medan maskinen bearbetas.



- Håll dig på avstånd från spridaren. Under inga omständigheter får det finnas personer eller djur inom arbetsområdet för den fungerande spridaren. Börja inte sprida förrän du är säker på att maskinens arbetsområde är fritt från personer och djur.



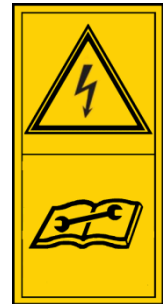
- Det är strängt förbjudet att lifta på något sätt, stående eller sittande, på spridaren. Kör inte spridaren förrän du är säker på att inget eller ingen befinner sig på, i eller på spridaren.



- Akta dig för roterande delar, se till att ingen befinner sig i närheten av roterande delar innan du använder spridaren. Håll dig på avstånd från spridaren och stoppa aldrig händerna i spridarens behållare förrän du är helt säker på att den inte kan börja fungera.



- Notera elektricitet. Spridaren drivs med elektricitet. Se till att batterikablarna är bortkopplade under underhållet. Tänk alltid på att maskinen är eldriven och på de möjliga farorna.



## 2 UPPGIFTER PÅ TYPSKYLTEN

Typskylten på Flingk elektriska spridare finns på sidan av handtaget i botten av kärlet.

		<b>Flingk Machinebouw</b> De Morgenstond 6 5473 HG Heeswijk-Dinther The Netherlands <a href="http://www.flingk.com">www.flingk.com</a>		
Machine	A.			
Type	B.			
Serial No.	C.			
Year	D.			
Mass	E.	kg		
Nominal voltage	F.	VDC		
Power	G.	W		

- |                          |   |       |
|--------------------------|---|-------|
| A. Maskinens beteckning  | : | ..... |
| B. Typbeteckning         | : | ..... |
| C. Serienummer           | : | ..... |
| D. Byggnadsår            | : | ..... |
| E. Vikt                  | : | ..... |
| F. Nominell spänning [V] | : | ..... |
| G. Elektrisk effekt [W]  | : | ..... |

### 3 PRODUKTBESKRIVNING

Den elektriska spridaren från Flingk är en högkvalitativ maskin som gör att du snabbt och effektivt kan sprida olika typer av strömedel i båsen. Spridaren SE-spridaren är eldriven och måste skjutas för hand. Spridaren har en volym på 220 liter. Genom att använda ett transportband kan den lossas från båda sidor och får en jämn och jämn spridning. En omrörare säkerställer att inga broar bildas och att olika produkter inte blandas.

### 4 TEKNISKA SPECIFIKATIONER

Flingk SE är lämplig för olika typer av strö. Tabellen nedan ger en fullständig översikt över både de tekniska specifikationerna och lämplig ströbädd. Ströna har följande förkortningar: Z (sågspån), GS (jordad halm), HS (hackad halm), C (kompost), PM (hästgödsel), PS (pappersrevor), S (sand), M (gödsel, tjock fraktion), K (kalk) och KS (blandning av halm, kalk och vatten i följande förhållande 1-5-2).

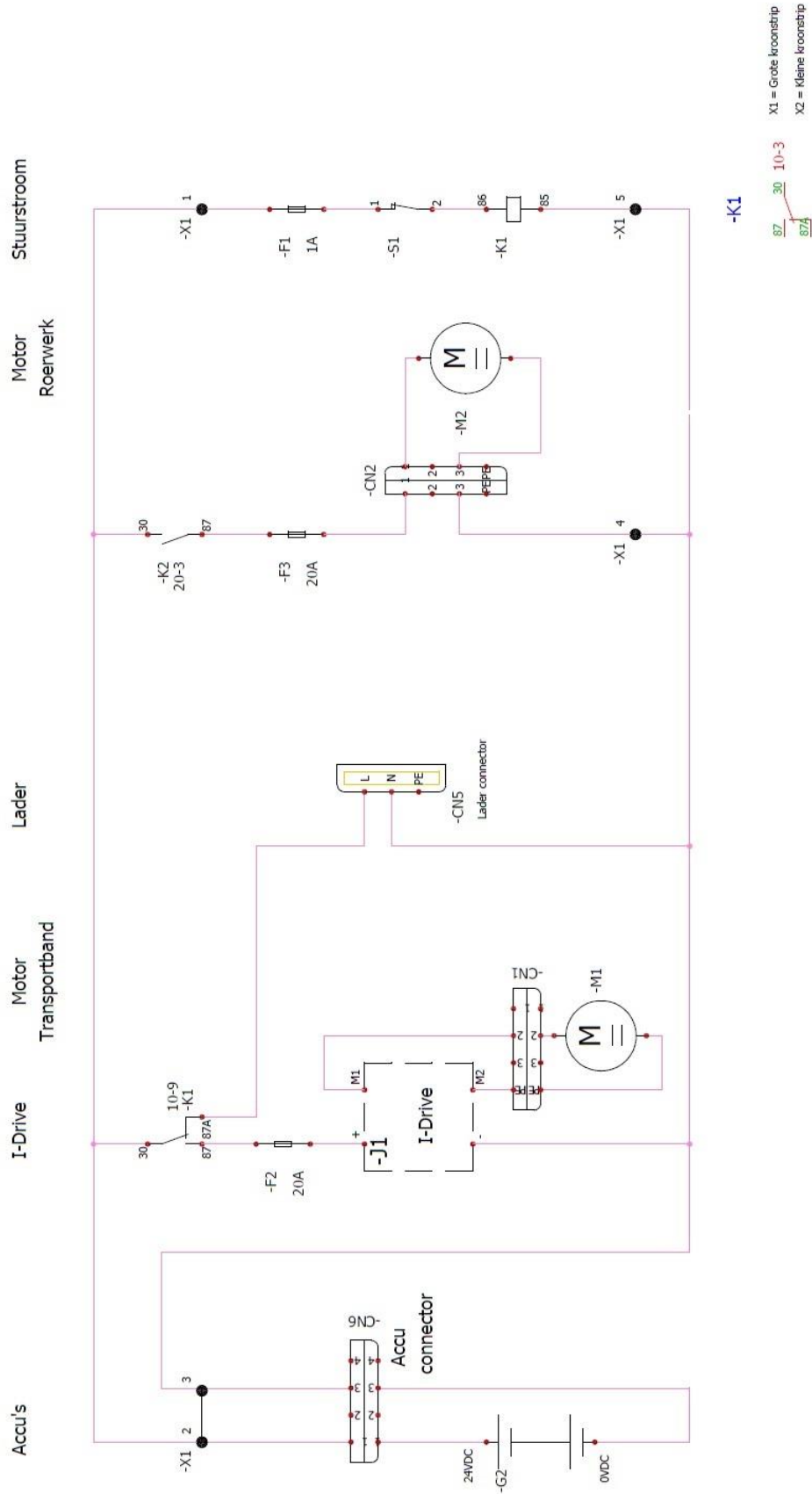
#### *Tekniska specifikationer Flingk spridare Typ SE*

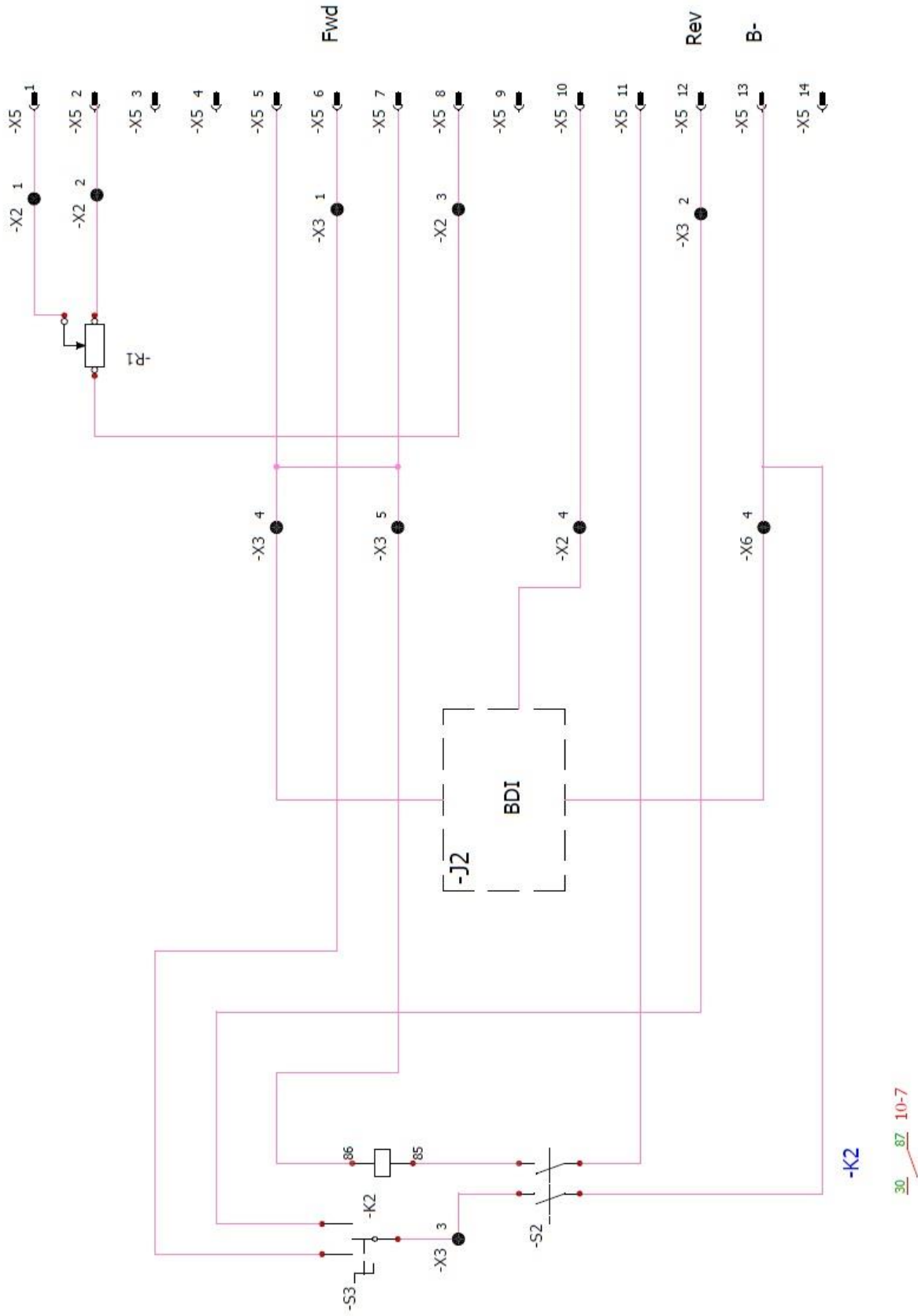
Volym:	SE 250
Lämplig för <sup>1</sup>	Z,GS,K
Bredd (mm)	780
Höjd (mm)	1250
Kapacitet (l)	220
Vikt (kg)	100
Max. lastvikt	80
Spänning (V-DC)	24
Spridningshöjd (mm)	500

<sup>1</sup> När du använder kalk får badkaret inte vara fullt lastat på grund av den maximala lastvikten.

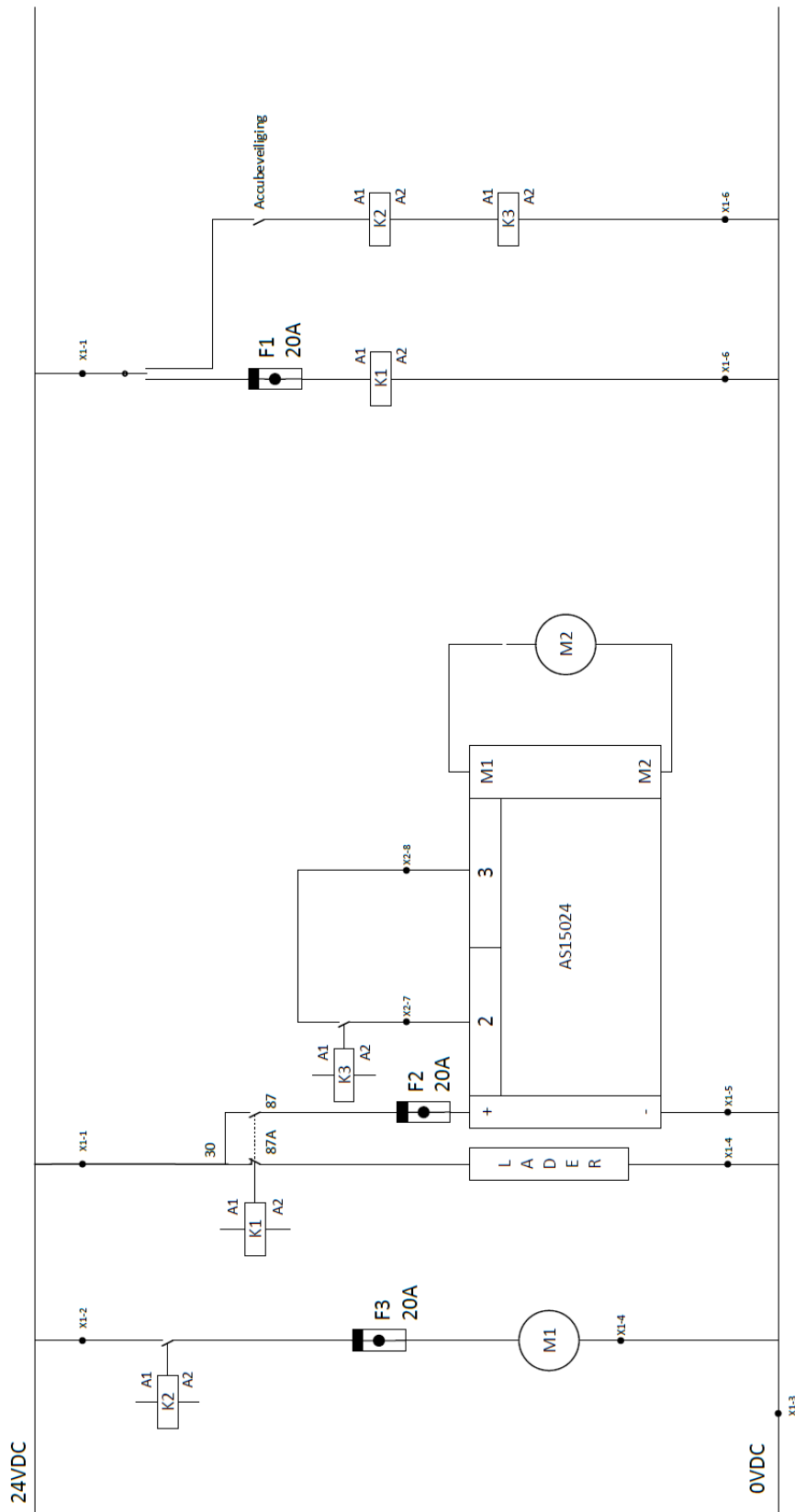
5 ELEKTRISKT DIAGRAM

5.1 STYRNING MED REKTANGULÄR BATTERIMÄTARE OCH GRÅ STYRENHET





5.2 STYRUNG MED RUND BATTERIMÄTARE OCH SVART RULLE



X1: Kroonstrip op regelaar  
X2: Klemmenblok bevestigd tegen wand

## 6 FEL

## 6.1 MASKINFEL

Nedan beskrivs några fel som kan uppstå. Här ges en möjlig lösning. Om felet inte kan åtgärdas med dessa möjliga lösningar, kontakta din återförsäljare.

Vad är problemet?	Möjlig lösning
Kontrollerna gör ingenting alls.	<ul style="list-style-type: none"> <li>• Kontrollera säkringarna.</li> <li>• Kontrollera batterispänningen.</li> <li>• Kontrollera att den blå batteripluggen är ansluten i botten av styrenheten.</li> </ul>
Batterimätaren lyser inte.	<ul style="list-style-type: none"> <li>• Kontrollera att strömbrytaren inte är i läget "Charge/Charge" (laddning/uppladdning).</li> <li>• Kontrollera att den blå batteripluggen är ansluten i botten av styrenheten.</li> <li>• Kontrollera batterispänningen.</li> </ul>
Transportbandets hastighet är inte justerbar.	<ul style="list-style-type: none"> <li>• Stäng av styrenheten (läget "Charge/Charge") i minst en minut och försök igen. Om hastigheten fortfarande inte kan ställas in, kontakta din återförsäljare.</li> </ul>
Rodermotorn är inte igång.	<ul style="list-style-type: none"> <li>• Kontrollera att motorkontakten för rodermotorn är ansluten till den nedre anslutningen längst ner på kontrollboxen.</li> <li>• Kontrollera säkringen längst till höger (15A).</li> </ul>
Rodermotorn roterar för långsamt.	<ul style="list-style-type: none"> <li>• Kontrollera batterispänningen.</li> </ul>
Transportbandet roterar inte.	<ul style="list-style-type: none"> <li>• Kontrollera att transportörens motorkontakt är ansluten till den övre kontakten längst ner på kontrollboxen.</li> <li>• Kontrollera den mellersta säkringen (15A).</li> </ul>
Transportören roterar i endast en riktning.	<ul style="list-style-type: none"> <li>• Stäng av styrenheten (läget "Load/Charge") i minst en minut och försök igen. Om transportören fortfarande bara roterar i en riktning, kontakta din återförsäljare.</li> </ul>
Transportbandet roterar inte tillräckligt snabbt.	<ul style="list-style-type: none"> <li>• Kontrollera batterispänningen.</li> </ul>
Transportbandet har svårt att komma igång.	<ul style="list-style-type: none"> <li>• Koppla bort den blå batteripluggen från styrenheten och kontrollera för hand om transportören vrider sig kraftigt. Kontrollera i så fall om något blockerar enheten. För att göra detta tar du bort skyddslocket från enheten. Se kapitel 9.</li> <li>• Smörj lagren.</li> <li>• Kontrollera batterispänningen.</li> </ul>
Transportbandet vibrerar/rattlar.	<ul style="list-style-type: none"> <li>• Koppla bort den blå batteripluggen från styrenheten och kontrollera manuellt att spännarna på transportbandsrullarna är lösa. Om inte, ta bort skyddskåpan från transportbandsdrivningen och kontrollera att remskivorna inte är lösa och att remmen är spänd.</li> <li>• Koppla ur den blå batteripluggen och kontrollera att transportrullarna inte har något spel.</li> </ul>
Transportbandet är snett åt ena sidan.	<ul style="list-style-type: none"> <li>• Justera transportbandet igen. Se kapitel 9.1.</li> </ul>
Batterierna är inte laddade.	<ul style="list-style-type: none"> <li>• Kontrollera att laddaren fungerar korrekt.</li> <li>• Kontrollera laddarens säkring. Har laddaren en säkring?</li> </ul>

	<ul style="list-style-type: none"> <li>Kontrollera batterispänningen. Den lägsta spänningen för batterierna är 22,8 volt. Om spänningen sjunker under denna nivå kan batterierna skadas.</li> </ul>
--	---

## 6.2 FUNKTIONSSTÖRNINGAR I KONTROLLEN

### 6.2.1 Blinkande kod PM-kontrollen (med rektangulär batterimätare)

Blinkkoden är det antal lampor som blinkar på batterimätaren.

Blinkande kod	Beskrivning
1	Batteriet behöver laddas eller det finns en dålig anslutning till batteriet. Kontrollera anslutningarna till batteriet. Om anslutningarna är bra kan du försöka ladda batteriet.
2	Det finns en öppen anslutning till motorn. Kontrollera alla anslutningar mellan motorn och styrenheten.
3	Motorn har en kortslutning med en av batteripolerna. Kontakta din leverantör.
4	Blinkkod används inte.
5	Blinkkod används inte.
6	Regulatorn hindras från att rotera.
7	Ett fel på körriktningsomkopplaren indikeras. Kontrollera att riktningsskontakten är i neutralläge innan du sätter på maskinen.
8	Ett fel på styrenheten indikeras. Kontrollera att alla anslutningar är säkra och att batteriet är fulladdat.
9	Den magnetiska bromsen har en dålig anslutning. Kontrollera magnetbromsen och dess ledningar.
10	För hög batterispänning läggs på styrenheten. Kontrollera batteriet och de tillhörande ledningarna.

### 6.2.2 Blinkande kod PM-kontrollen (med rund batterimätare)

Blinkkoden är det antal gånger som indikatorlampan på PM-kontrollen blinkar. Därefter sker en kort paus, varefter indikatorlampan blinkar igen.

Blinkande kod	Beskrivning
1	Ingång för framåt eller bakåt är redan aktiv vid inkoppling: transportörens rotationsriktning är redan vald.
2	Batteriet är för djupt urladdat, eventuellt orsakat av en kortslutning. Detta innebär att den spänning som tas emot av regulatorn är lägre än den minimispänning som krävs för att den ska fungera korrekt.
3	Inte i bruk.
4	Ingen anslutning till motorn. (kolborstar/ankare/kabelbrott)
5	Internt fel i styrningen eller motorn har kontakt med jord.
6	Fel i potentiometern. Om den negativa anslutningen saknas visas detta fel. Detta larm innebär att spänningen som tas emot av regulatorn är högre än spänningen vid potentiometern.

7	För hög temperatur i kontrollen: Detta inträffar när temperaturen i motorfeten överstiger 75 °C, vilket innebär att enheten har överbelastats eller att motorlindningen har skadats.
8	Motorn är redan igång när den sätts på: operatören försöker sätta på transportbandet medan det redan är igång.
9	Programfel i mikroprocessorn eller problem i hårdvaran. Detta sker med skador på strömkretsarna och belastningsmätaren.

### 6.3 BLINKANDE KODER BATTERILADDARE

Följande blinkande koder gäller för batteriladdare av typen SMC-HF 100 / CHAMP 24-5 .

Blinkande kod	Status
Gult och grönt lyser inte	Batteriladdaren är inte ansluten till elnätet
Endast grönt ljus lyser	Redo för laddning
Endast gult lyser	Laddning normalt
Endast gula blinkar	Utjämningsladdning
Båda lamporna är tända.	Inget batteri är anslutet eller batterisäkring är defekt
Endast grönt blinkar	Batterispänningen är för hög
Gult och grönt blinkande samtidigt	Batterispänningen är för låg
Båda lamporna blinkar omväxlande	Batteriladdaren är för varm

## 7 DRIFTSÄTTNING



**Spridningsmaskinen får endast användas av personer som är förtrogna med de drifts-, underhålls- och säkerhetsföreskrifter som beskrivs i denna bruksanvisning.**

Kontrollera att batteriet är fullt före varje användning. Detta förhindrar att batteriet tar slut under användning eller att spridaren inte fungerar som den ska. Batteriet har längst livslängd om det hålls ordentligt fullt (dvs. mer än 70 % fullt). Kontrollera dessutom före varje användning om:

- Höjden på skötbrickan anpassas till användaren. Du justerar höjden genom att ta bort de två låsklämmorna och flytta fästet uppåt eller nedåt tills hålen i den skjutbara delen hamnar framför hålen i den fasta delen igen och återställ låsklämmorna.
- Skjutstången är fast monterad.
- Däcken är pumpade (om hjul med pneumatiska däck är monterade). Det maximala trycket anges på däckets sidovägg. Däck som är för slappa orsakar obalans. Man bör också se till att däcken inte har otillåtna skador.
- Laddaren är bortkopplad från laddningspluggen.
- Laddningspluggen är kopplad till kontrollboxen.
- Batterikapaciteten är mer än 70 %.
- Mätarskyddet är inställt på önskad mängd ström som ska spridas (se sidan 20 i den här handboken för instruktioner om hur det ska ställas in).

- 
- Transportbandet löper rakt och glider inte. Kör transportbandet till vänster och höger flera gånger och kontrollera om det glider. På så sätt kan du också se om transportbandet löper rakt på rullarna. Om så inte är fallet, se längre fram i den här handboken hur du spänner och rätar ut transportbandet.
  - Transportbandet är inte för spänt. Transportbandet ska hänga lite i botten. Om du är osäker, spänn om transportbandet enligt beskrivningen längre fram i den här handboken.
  - Transportbandet är inte skadat.
  - Alla varningsetiketter finns och är läsbara. Om inte, byt ut eller rengör dem.

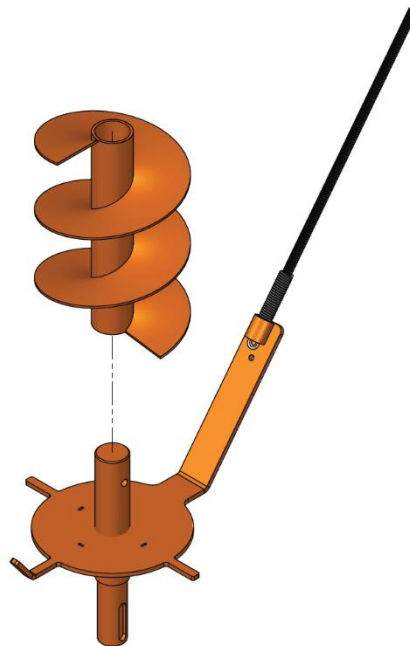
## 7.1 OMRÖRARE

Snäckan på omröraren på den elektriska spridaren SE kan (av)monteras. Som standard levereras maskinen med omonterad skruv.

För tunga sopor, t.ex. kalk, rekommenderas inte montering av snäckan. När det gäller lättare strö bör snäckan monteras så att den inte blir överbryggad. Den roterande armen bör monteras i alla fall.



**Om du använder den monterade snäckan i kombination med kalk eller annan tung ströning kan motorn eventuellt överbelastas.**



*Kompositionsomrörare med mortel*

Montera skruvskraven med en skruv M6x45 med låsmutter.

## 8 ANVÄND

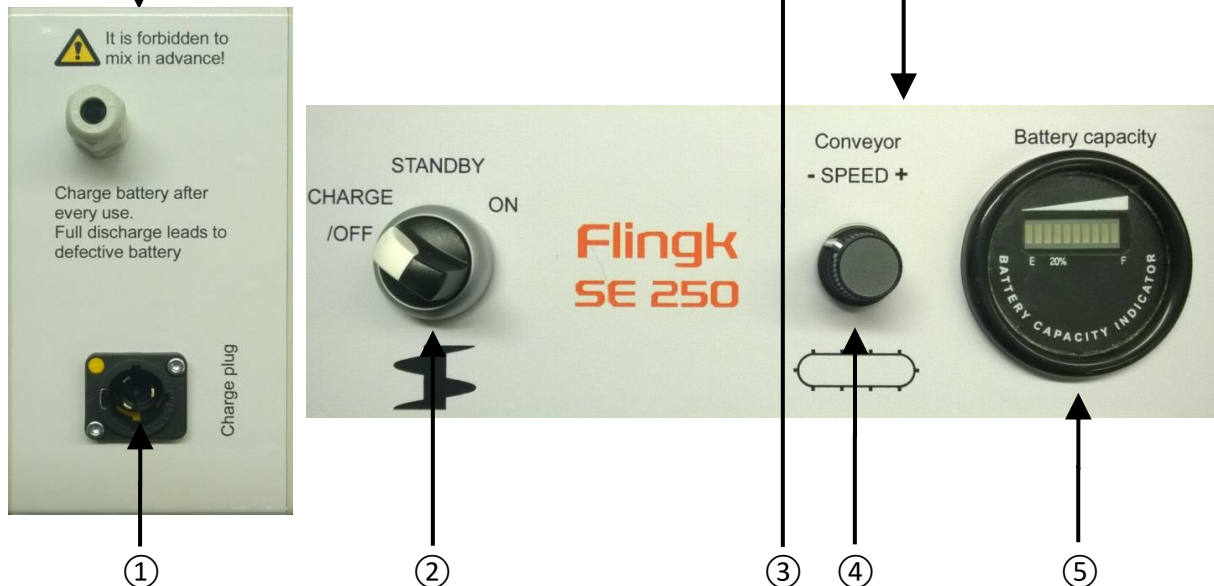


**Flingk SE-spridaren är lämplig för olika typer av strömedel. Använd spridaren endast för den avsedda ströbädden som anges i de tekniska specifikationerna.**

Innan du använder Flingk-spridaren ska du följa följande regler:

- Batteriet måste vara tillräckligt fullt: Du bör ladda batteriet när det är mindre än 70 % fullt. Ett helt urladdat batteri orsakar skador på batteriet. Vi rekommenderar att du laddar batteriet efter varje användning (eller dagligen om maskinen används flera gånger om dagen). Batteriladdaren slutar automatiskt att ladda när batteriet är fullt. För att ladda, sätt först in kontakten i maskinen och sedan kontakten i uttaget.
- Innan du använder spridaren ska du se till att säkerhets- och varningsetiketterna finns på plats och kan läsas. Om inte, byt ut eller rengör dem.
- Kontrollera alltid hela spridaren och det elektriska systemet för eventuell slitage och defekter före användning. Inga kablar eller komponenter får isoleras.
- Spridaren får endast användas med båda händerna på handtagen,
- Fyll aldrig karet över kanten, eftersom det kan överbelasta maskinen eller göra den topptung. Lasta aldrig mer än 70 kg kalk i karet.
- Modifiera under inga omständigheter snäckan och montera inget annat än det ursprungliga skicket på den. Motorn har testats med originalsruven. Om detta ändras kan motorn överbelastas.
- Om det oväntat uppstår broar i skopan, placera spridaren i stående position på en fast och stabil yta. Stäng av maskinens motor och koppla ur laddningspluggen innan du försöker avlasta spridaren.
- Efter att ett externt föremål har fastnat i maskinen ska du låta din återförsäljare inspektera hela maskinen innan du fortsätter att använda den.
- Se till att transportörens strömbrytare är inställd på neutralt läge när du slår på omröraren. Detta förhindrar att transportbandet börjar vända sig oönskat.

## 8.1 OPERATION



### ① Laddningsplugg

Nu ansluter du batteriladdaren till maskinen. Den medföljande laddarens stickpropp passar in i SE 250:s stickpropp. Du laddar spridaren genom att ställa huvudströmbrytaren ② på "Charge/Off" (laddning/avstängning).



**När du ansluter kontakten ska du se till att den är låst. För att koppla ur kontakten drar du låset bakåt.**

## ② Huvudströmbrytare

Med den här trepositionsomkopplaren kan du ställa in kontrollen i tre olika lägen;

- Laddning/avstängd Kontakten mellan styrenheten och batterierna är bruten. Maskinen är av. I detta läge kan maskinen laddas.
- Stand-by Regulatorn är ansluten till batterierna. Batteriets status kan avläsas.
- Till Omröraren roterar. Rotationsriktningen för detta kan inte fastställas. Efter en liten Fördröjning kan transportören kopplas på i önskad riktning.



**Se till att transportbandsbrytaren är inställd på neutral när du slår på omröraren för att förhindra att transportbandet börjar vända sig oönskat.**

## ③ Transportband

Denna knapp sätter igång transportbandet. Om du ställer om kontakten till vänster kommer spridaren att sprida sig åt vänster. Om du ställer om kontakten till höger sprider sig spridaren till höger. I mittenläget på strömbrytaren är transportbandet avstängt. Transportbandet kan endast kopplas på efter att huvudströmbrytaren varit påslagen i några sekunder.

## ④ Transportbandets hastighet

Med denna ratt kan du justera transportbandets hastighet steglöst. Genom att vrida transportbandet snabbare eller långsammare kastas skräpet längre eller mindre långt bort.



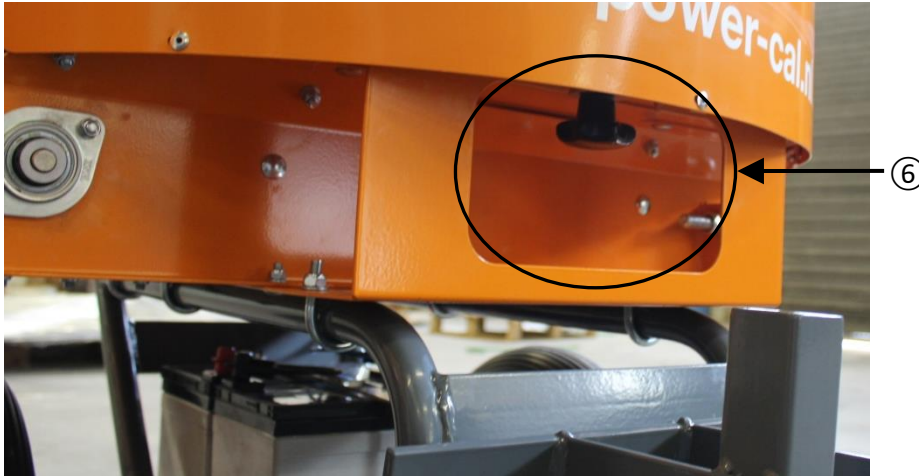
**När vredet vrids medan transportbandet roterar ändrar det omedelbart hastighet.**

## ⑤ Batterimätare

Batterimätaren visar hur fulla batterierna fortfarande är. Batterimätaren är på när strömförsörjningen är ansluten till kontrollboxen, detta är i lägena "Standby" och "On". När batterikapaciteten sjunker under 20 % stänger batterimätaren automatiskt av maskinen. Du bör ladda batterierna om de är mindre än 70 % fulla. Fullständigt urladdade batterier skadar batterierna. Vi rekommenderar att batterierna laddas efter varje användning (eller dagligen om maskinen används flera gånger om dagen). Batteriladdaren slutar automatiskt att ladda när batterierna är fulla.

## ⑥ Spridningsmängd

Med det här reglaget kan du ställa in hur mycket skräp som ska passera på transportbandet. Genom att skjuta reglaget inåt minskar du öppningen och mindre skräp faller ner på transportbandet. Dra alltid åt stjärnvredet så att reglaget inte ändrar läge och inställningen bibehålls.



## 8.2 Fyllning av spridaren

Innan du fyller spridaren ska du kontrollera punkterna nedan.

- Innan du fyller spridaren ska du kontrollera att alla funktioner fungerar.
- Kontrollera att spridaren står stadigt innan du fyller den.
- Kontrollera att hjulen är spända (om hjul med pneumatiska däck är monterade). Hjulen ska också vara fria från skador.
- Kontrollera att skötstången är inställd på rätt höjd och att handtagen inte är lösa.
- Kontrollera att mätarskyddet är inställt på önskad spridningsmängd (se sidan 20 i den här handboken för instruktioner om hur du ställer in det).

Ladda spridaren på följande sätt:

- Ladda spridaren gradvis och inte över badkarskanten.
- Se till att inga vikter ligger på kanten av spridaren under lastning, eftersom detta kan leda till att spridaren blir obalanserad och tippas över.



**När du lastar spridaren får du aldrig låta något vila på kanten av karet!**

**Omröraren lämpar sig inte för att blanda ströet i förväg. Omröraren används endast för att blanda ströet under användning.**

### 8.3 SPRIDNING



**Undvik osäkra situationer, håll dig på avstånd från rörliga delar och ha som förare alltid en överblick över vad som finns inom maskinens arbetsområde.**



**Se till att det inte finns några personer eller djur inom maskinens arbetsområde! Gå framåt med spridaren.**



**Håll dig borta från de rörliga delarna! Håll dina lemmar utom räckhåll för omröraren när den är påslagen.**



**Om det kan uppstå broar, gå aldrig in i badkaret med lemmar eller andra hjälpmedel när omröraren är påslagen! Stäng av omröraren och koppla ur laddningspluggen om det uppstår någon överbrygging. När maskinen är avstängd är det tillåtet att lösa upp broformationen.**

När du sprider, gå tillväga på följande sätt:

- Kontrollera noga att det inte finns några personer eller djur inom maskinens arbetsområde innan spridningen påbörjas.
- Ställ huvudströmbrytaren på "On". Omröraren börjar rotera.
- Justera vid behov transportbandets inställning.
- Börja sprida på den önskade sidan och kör samtidigt långsamt längs med båsen för att fördela ströet jämnt.



**Om ströet inte faller ner på transportören på grund av att ströet sitter fast i karet, stäng omedelbart av maskinen. Överbelastning av omröraren kan överbelasta drivenheten och leda till skador.**

### 8.4 STALLARNA FÖR STOOGÉ



**Förvara spridaren utom räckhåll för djur och barn!**

- Placera spridaren på ett plant och hårt underlag.
- Förvara spridaren torrt och frostfritt.
- Ställ inte undan spridaren med en lastad behållare, den kan fastna och orsaka att den inte lossas vid nästa användning eller överbelasta maskinen.
- Se till att spridaren inte förvaras eller förvaras i närheten av brännbara material.
- Om spridaren förvaras i mer än 7 dagar i sträck ska batteripolerna kopplas bort.

## 9 UNDERHÅLL



**Underhåll och reparationer får endast utföras av tekniskt utbildad personal och med lämpliga verktyg.**



**Underhåll, reparationer och rengöringsarbeten får endast utföras när batteripolerna är bortkopplade och när spridaren är i ett stabilt läge.**



**Låt alltid återförsäljaren eller Flingk mekanik utföra reparationer av elsystemet.**



**Se till att spridaren inte utsätts för extrema väderförhållanden och när den inte används ska du förvara den i ett skyddat område som är skyddat från regn, snö och is.**



**Rengör endast med rinnande mjukt vatten och en mjuk borste eller trasa. Använd absolut inte en högtrycksrengörare, eftersom vattnet kan komma in i elsystemet.**

Underhållet av maskinen ska utföras på följande sätt:

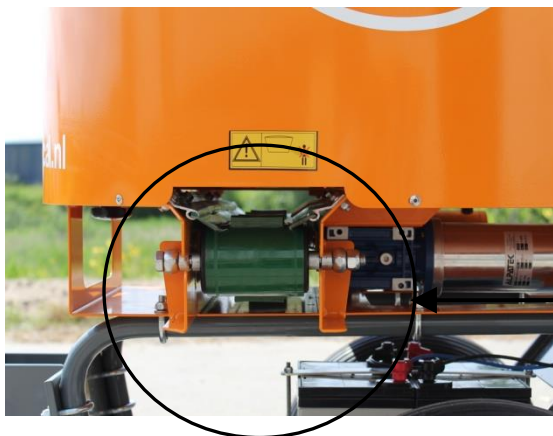
- Kontrollera regelbundet att däcken inte har sprickor och att de inte har för högt tryck,
- Ladda batteriet efter varje användning.
- Kontrollera regelbundet om kablarna och komponenterna i det elektriska systemet är skadade.
- Kontrollera regelbundet transportbandets spänning. Spänn transportbandet enligt beskrivningen längre fram i den här handboken.
- Smörj transportbandets lager varje vecka. Gör detta genom att spraya ett penetrerande smörjmedel på lagren.
- Rengör transportbandet varje vecka. Om det fastnar strörester längs och under transportbandet skapar det ytterligare motstånd.
- Rengör tandremmen varje månad. Detta gör du genom att ta bort locket (som visas på bilden) med hjälp av de två låsmuttrarna (dessa behöver bara lossas några varv).
- Använd personlig skyddsutrustning vid rengöringsarbete.



## 9.1 SPÄNNING AV TRANSPORTBANDET



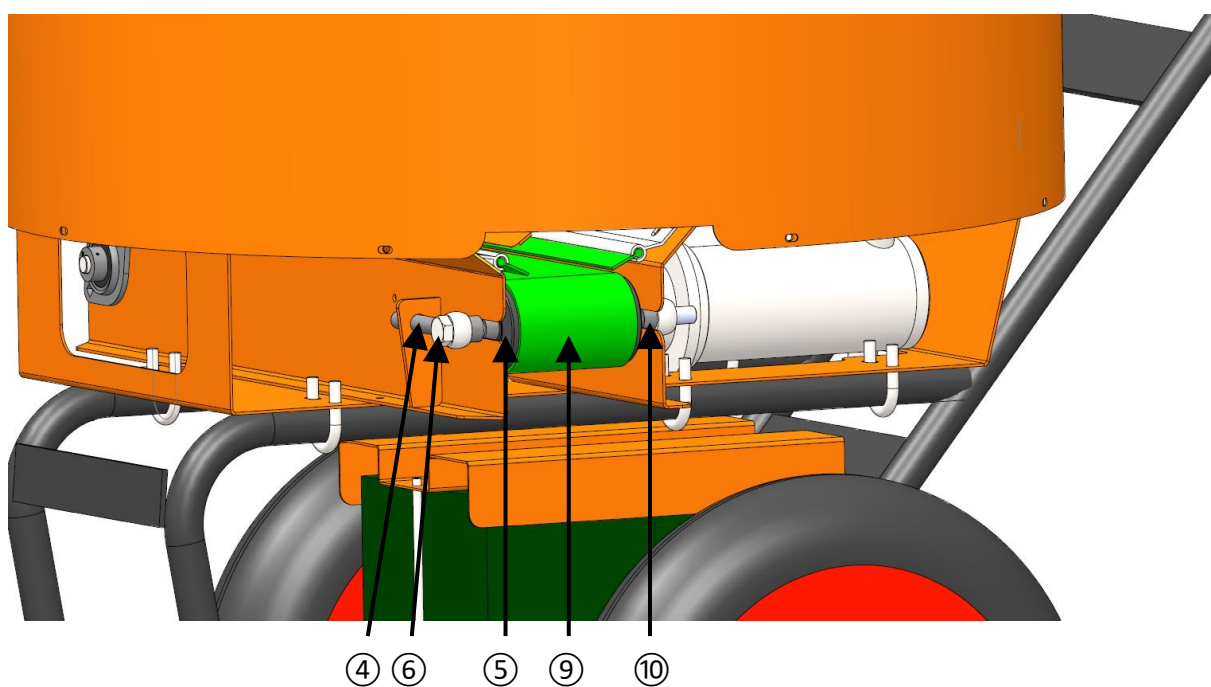
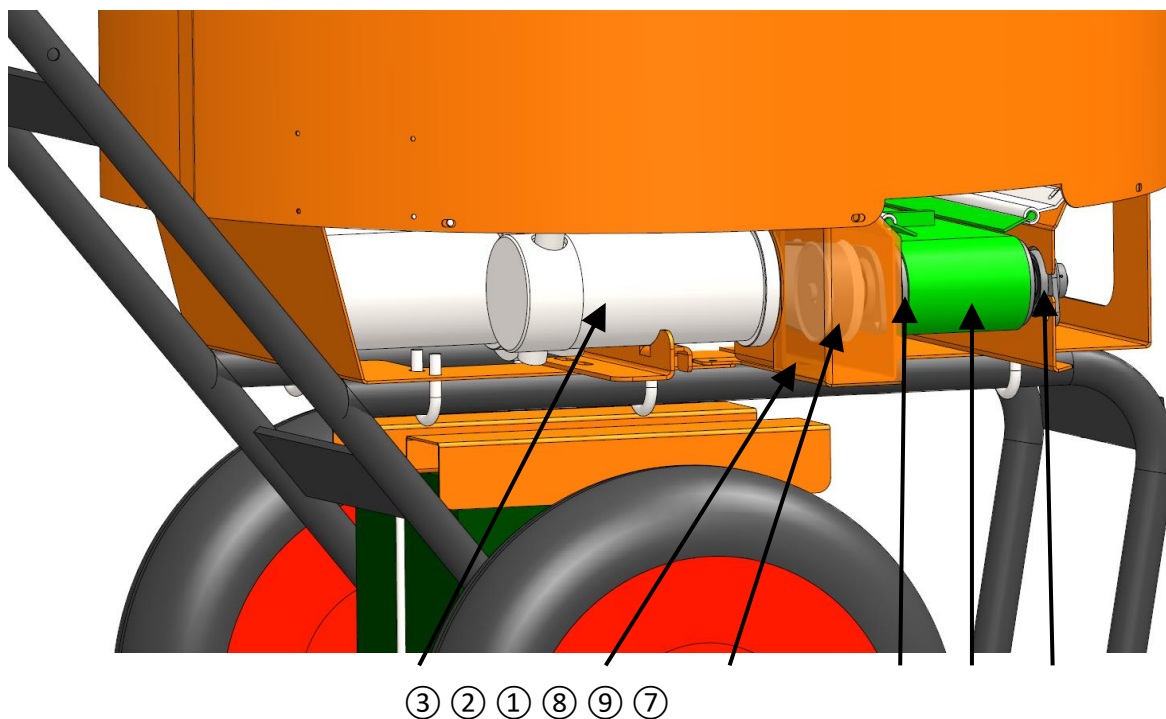
**Spänn transportbandet endast på den rull som INTE är driven!**



Denna sida är den icke-drivna valsen.

- Placera infusionsbehållaren på en plan, fast yta.
- Ta bort laddningspluggen.
- Lossa båda justeringskruvarna på den icke-drivna valsen så att däckets är spänt men inte sträckt .
- Markera nu exakt 500 mm på transportbandet och vrid båda ställskruvarna så att transportbandet sträcks ut till 501,5 mm .
- Se till att rullens båda sidor är spända på samma avstånd så att transportbandet inte lutar efter spänningen .
- Testa alltid om transportbandet är snett innan spridaren tas i bruk igen .
- Om transportbandet löper i en vinkel vrids ut justeringskruven på den sida där transportbandet löper något, tills transportbandet löper rakt.
- När transportören är spänd och löper rakt, fäst ställskruvarna med låsmuttern.

## 9.2 BYTE AV TRANSPORTBAND



För att ta bort transportbandet går du tillväga på följande sätt:

- Se till att SE 250 är stabil och jämn!
- Ta bort skyddet ① från tandremmen.
- Slappna av tandremmen ② genom att lossa skruvarna på motorstödet några varv så att transportörmotorn ③ kan glida upp och ner.
- Ta bort tandremmen ②.
- Lossa justeringsskruvarna ④ på rullevalsens sida, detta görs genom att lossa låsmuttern och vrida tillbaka spänningsmuttern så långt som möjligt.

- Ta bort axeln på den idella rullen ⑤, detta är en sexkantsbult ⑥ M12x190,
- Vänd ner rullen och ta bort den.
- Skruva loss lagren ⑦ på drivrullens sida och ta bort det lager som inte finns på motorsidan.
- Ta bort drivrullen ⑧.
- Ta bort transportören ⑨.



**Om skruven M12x190 är för hårt åtdragen och valsen inte roterar lätt, kan motorn vara överbelastad!**

För att montera transportbandet går du tillväga på följande sätt:

- Placera transportbandet ⑨, se till att medbringarna ligger på utsidan av bandet och att den övre delen vilar på styren.
- Montera drivrullen ⑧ och montera sedan motsvarande lager ⑦. Se till att drivrullen är centrerad mellan sidorna. Skruva på lagren och sedan på lagrens låsskruvar.
- Sätt in den idella rullen ⑤, detta kan göras genom att vika ner transportbandet.
- Sätt in axeln på den idella rullen ⑥, som är en sexkantsbult M12x190. Sekvensen är:
- Ställskruv - distansbussning - distansbussning - rulle - distansbussning - distansbussning - ställskruv - låsmutter
- Se till att alla 4 distansbrickorna ⑩ är på plats.
- Dra inte åt M12x190-skraven för hårt, se till att rullen kan rotera lätt.



**Om skruven M12x90 är för hårt åtdragen och valsen inte roterar lätt kan motorn vara överbelastad!**

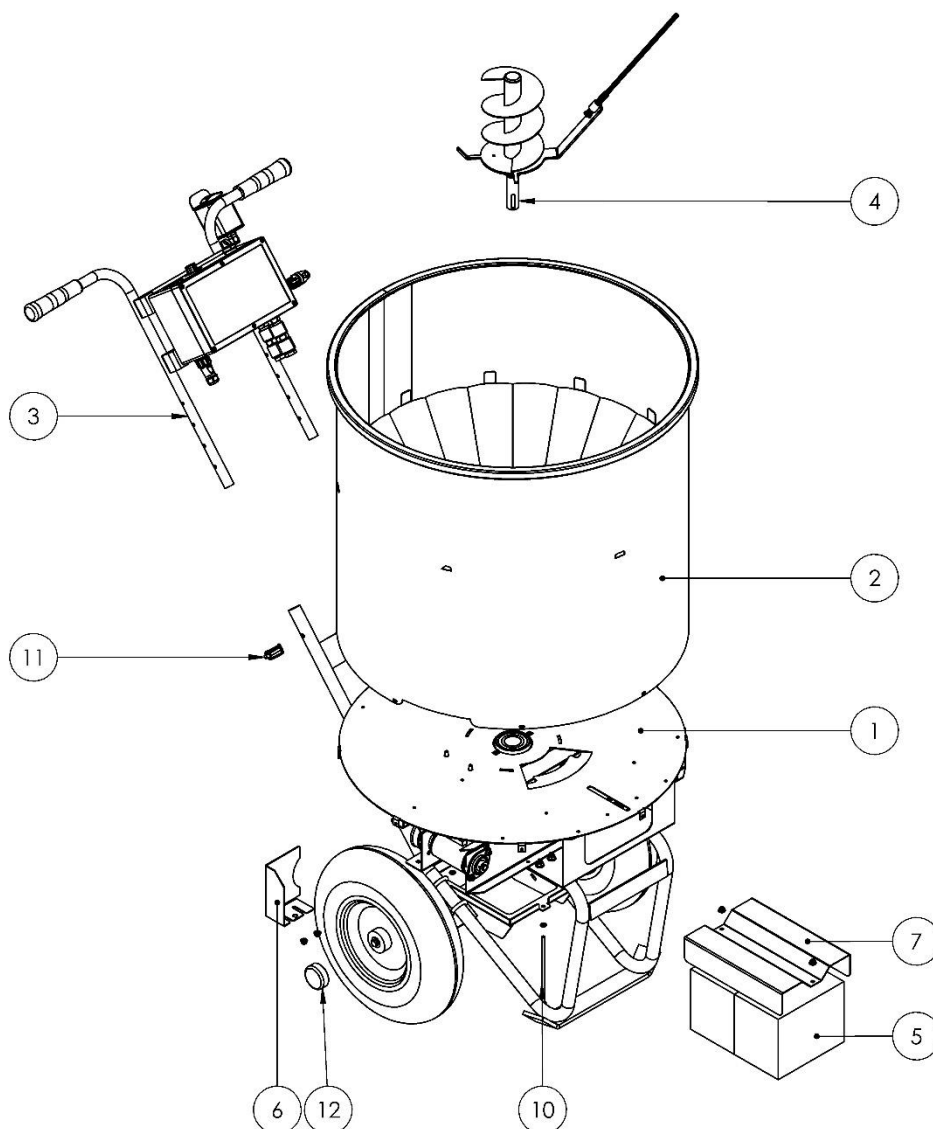
- Transportbandet behöver bara spännas i det sista steget!
- Placera tandremmen ② runt motorns och drivrullens tandremskulor. Kontrollera att tandremskulorna är i linje!
- Montera kåpan ① över tandremmen.
- Spänn transportbandet enligt beskrivningen i avsnitt 7.1 i denna bruksanvisning.

## 10 DELFÖRTECKNING

I följande avsnitt anges reservdelens numren för de olika delarna i SE 250. Dessa delar kan beställas via din återförsäljare eller Flingk Machinebouw.

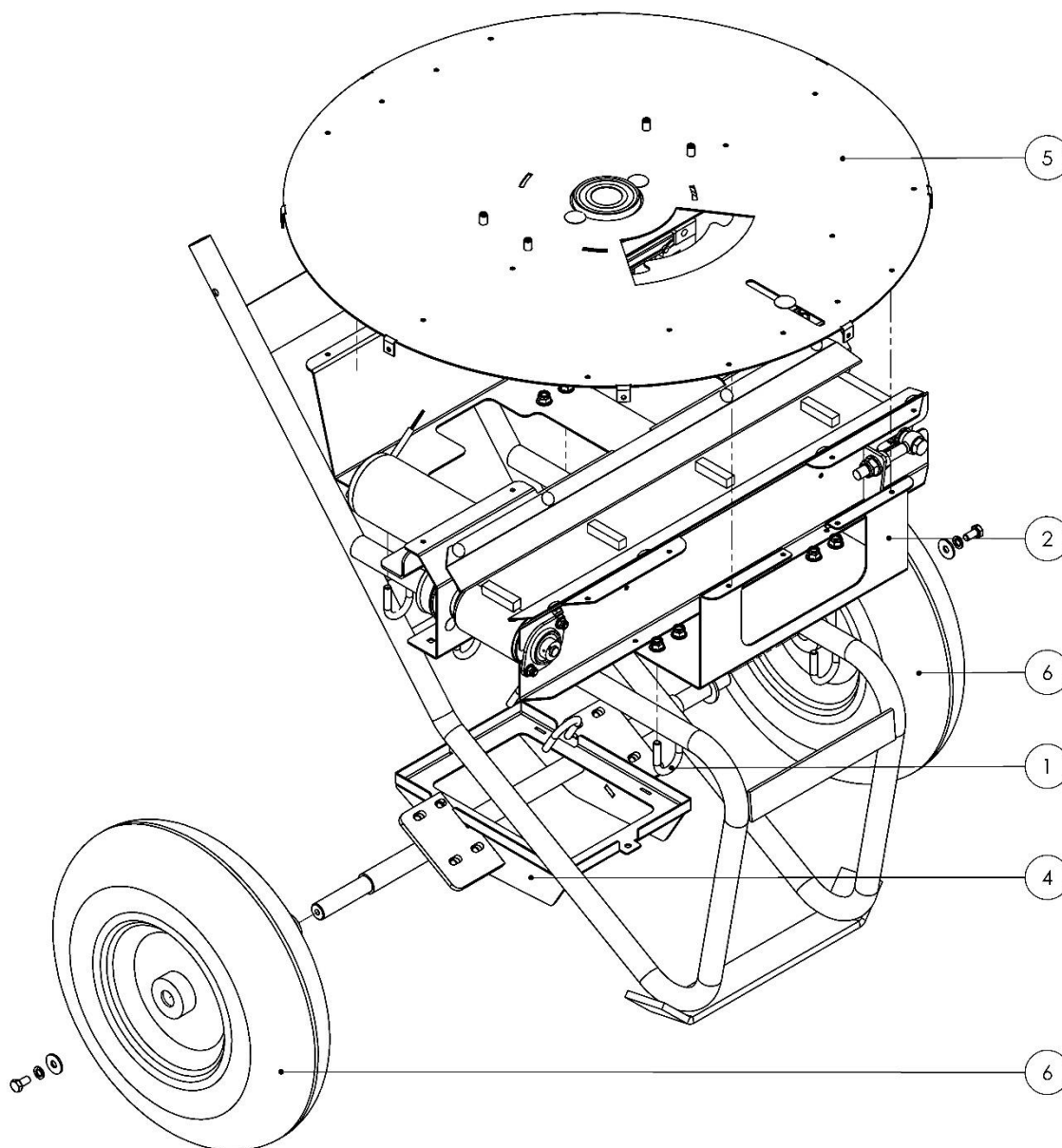
### 10.1 004-0250-90001

SE 250			
Position	Artikel nr. (från löpnummer 88-19-0467)	Artikel nr. (upp till löpnummer 88-19-0466)	Antal
1	004-0250-90015-02	004-0250-90015-01	1
2	004-0250-50011-02	004-0250-50011-01	1
3	004-0250-90010-02	004-0250-90010-01	1
4	004-0250-90007-03	004-0250-90007-01	1
5	004-0250-00185-02	004-0250-00185-02	2
6	004-0250-00063-02	004-0250-00063-01	1
7	004-0250-00199-02	004-0250-00199-01	1
10	DIN931 M6x170	DIN931 M6x170	2
11	905-0103-00013-01	905-0103-00013-01	2
12	908-1204-00003-01	908-1204-00003-01	2



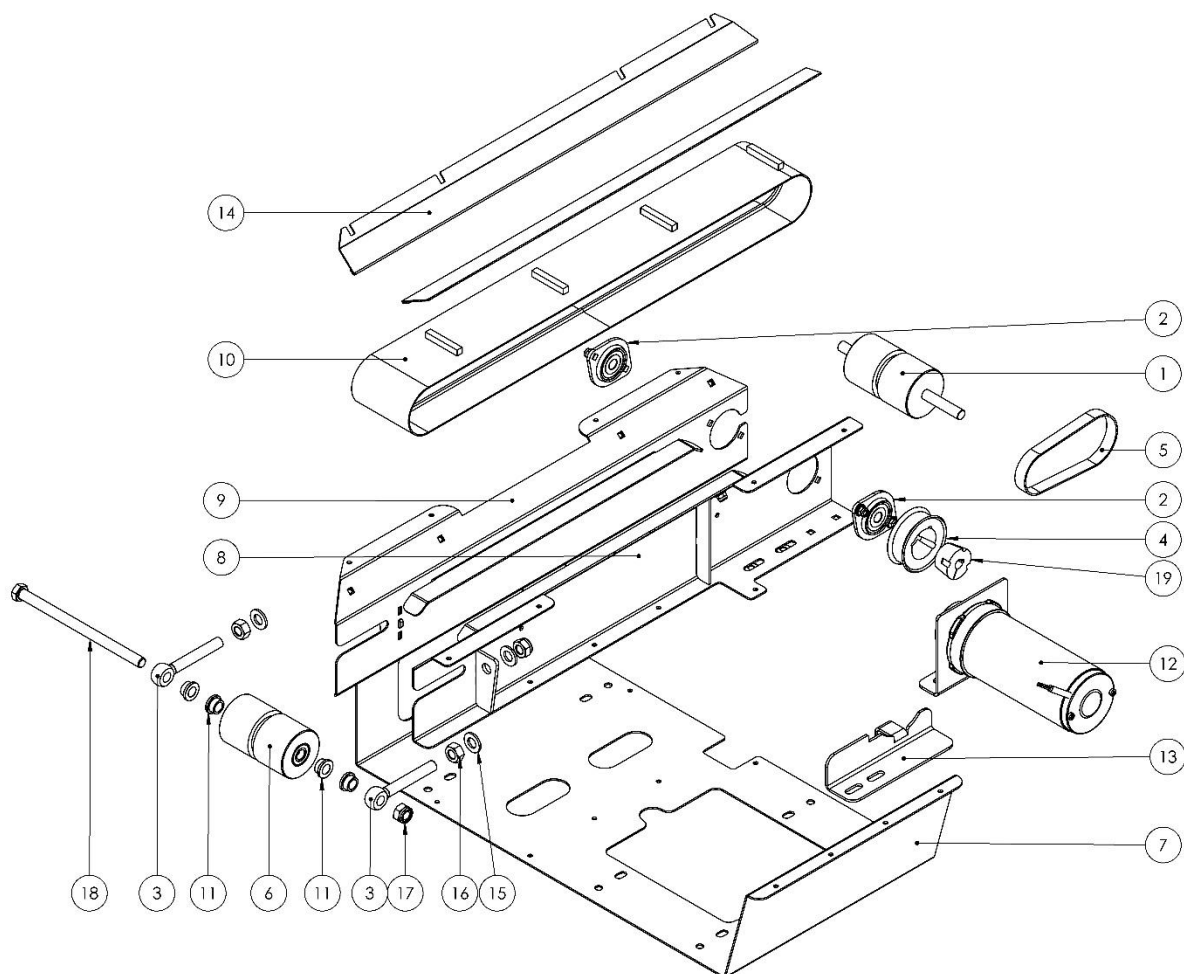
10.2 004-0250-90015

<i>Ram SE 250 med elektrisk sektion och transportband</i>			
Position	Artikel nr. (från löpnummer 88-19-0467)	Artikel nr. (upp till löpnummer 88-19-0466)	Antal
1	908-0501-00003-01	908-0501-00003-01	10
2	004-0250-90004-02	004-0250-90004-01	1
3	004-0250-50023-02	004-0250-50023-01	1
4	004-0250-50025-03	004-0250-50025-02	1
5	004-0250-90017-02	004-0250-90017-01	1
6	905-0403-00007-01 905-0403-00009-01 * * alternativ med stora hjul	905-0403-00007-01 905-0403-00009-01 * * alternativ med stora hjul	2



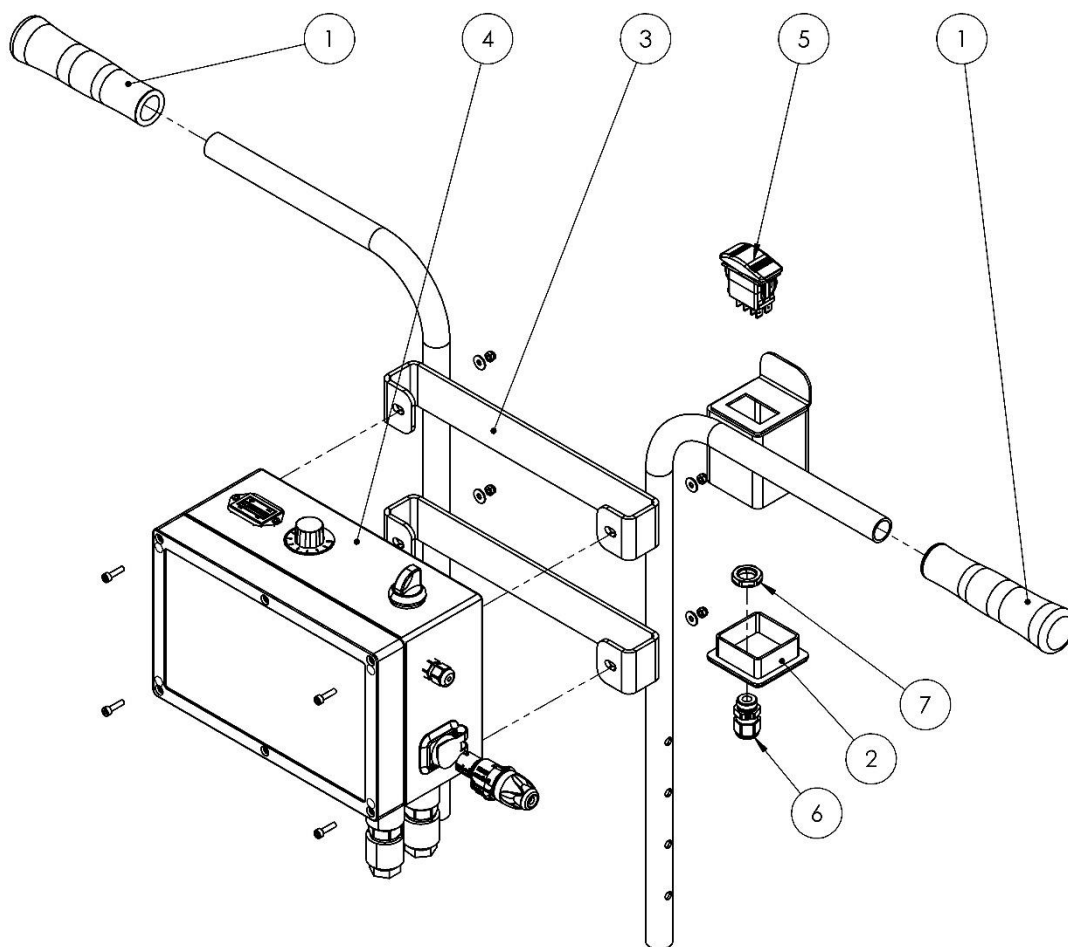
10.3 004-0250-90004

<i>Transportörsektionen komplett</i>			
Position	Artikel nr. (från löpnummer 88-19-0467)	Artikel nr. (upp till löpnummer 88-19-0466)	Antal
1	004-0250-90008-01	004-0250-90008-01	1
2	901-0202-00003	901-0202-00003	2
3	908-0103-00001	908-0103-00001	2
4	004-0250-00171-01	004-0250-00171-01	1
5	004-0250-00175-01	004-0250-00175-01	1
6	004-0250-90003-01	004-0250-90003-01	1
7	004-0250-00027-03	004-0250-00027-02	1
8	004-0250-90005-02	004-0250-90005-01	1
9	004-0250-90006-02	004-0250-90006-01	1
10	914-0100-00013-01	914-0100-00013-01	1
11	901-0204-00001	004-0250-00033-01	4
12	004-0250-90013-02	004-0250-90013-01	1
13	004-0250-00159-02	004-0250-00159-01	1
14	004-0250-00341-04	004-0250-00341-01	2
15	DIN125A M12	DIN125A M12	7
16	DIN934 M12	DIN934 M12	2
17	DIN985 M12	DIN985 M12	3
18	DIN931 M12x190	DIN931 M12x190	1



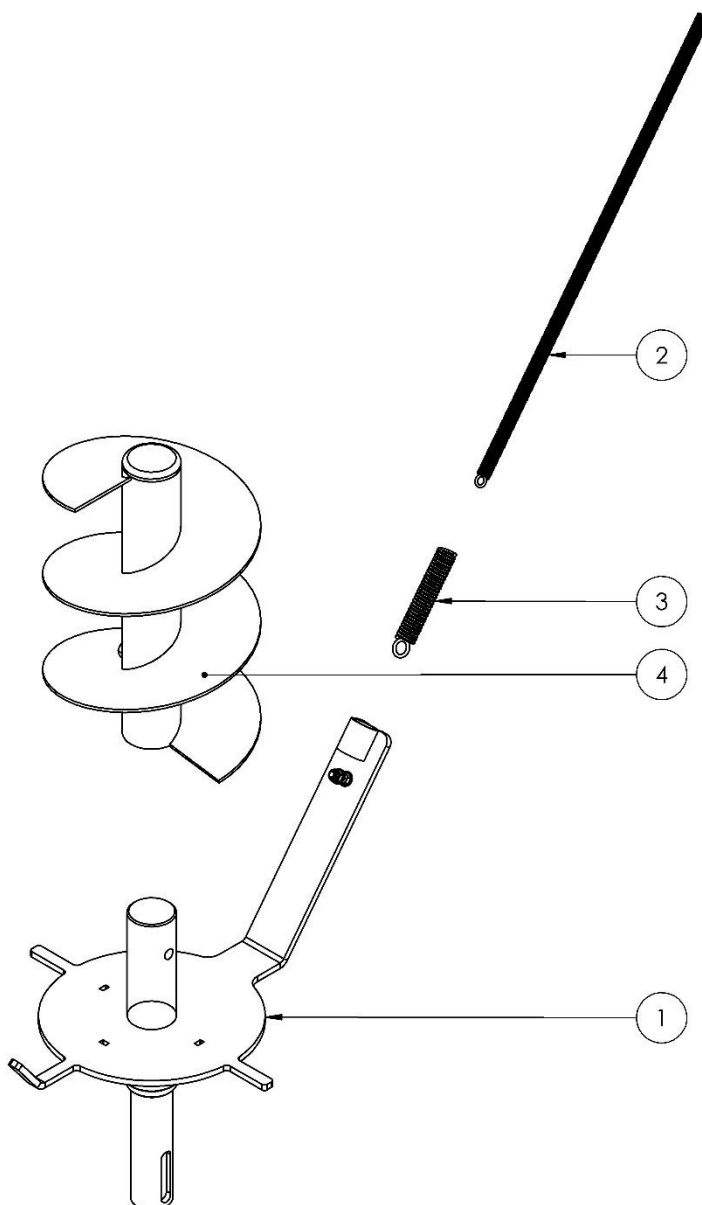
10.4 004-0250-90010

<i>Tryckhandtag SE 250 komplett</i>			
Position	Artikel nr. (från löpnummer 88-19-0467)	Artikel nr. (upp till löpnummer 88-19-0466)	Antal
1	905-0501-00001	905-0501-00001	2
2	004-0250-00221-01	004-0250-00221-01	1
3	004-0250-50003-02	004-0250-50003-01	1
4	004-0250-90023-03	004-0250-90023-02	1
5	907-0101-00001-01	907-0101-00001-01	1
6	907-0106-00003	907-0106-00003	1
7	907-0106-00015	907-0106-00015	1



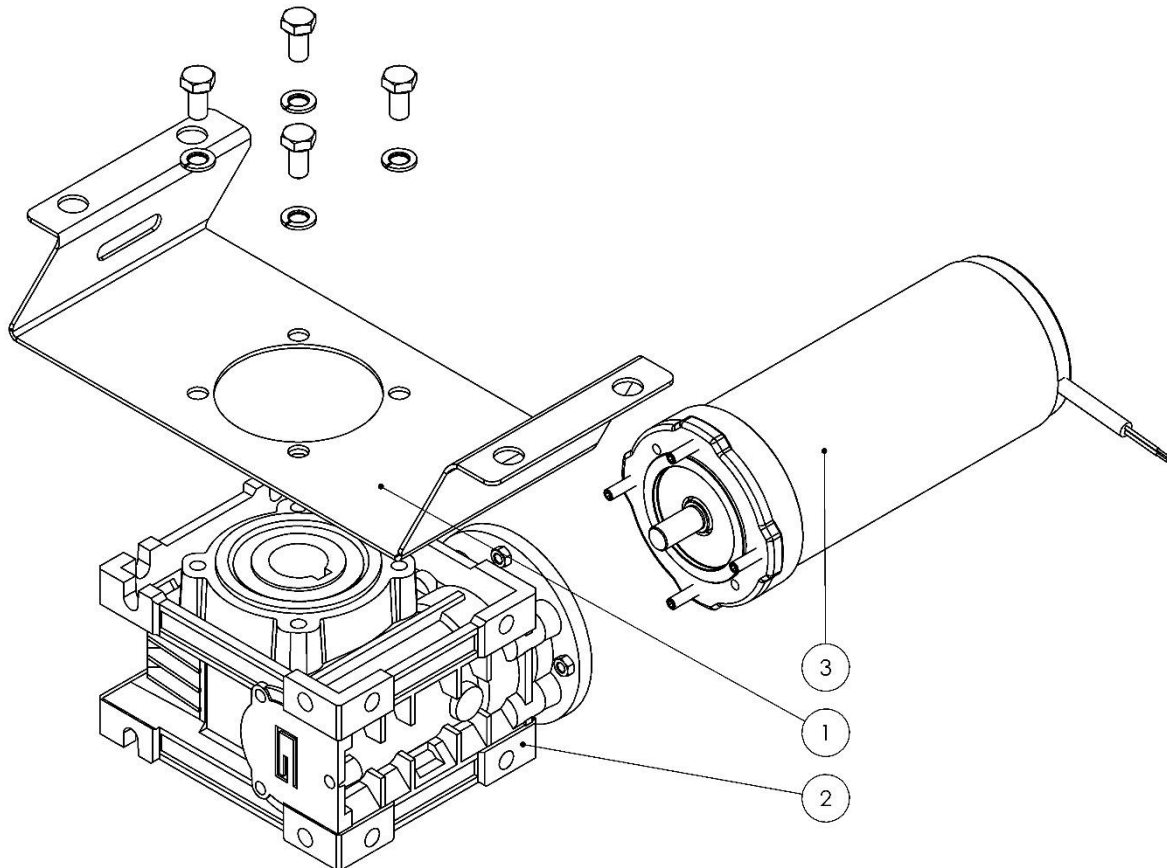
10.5 004-0250-90007

Omrörare SE 250			
Position	Artikel nr. (från löpnummer 88-19-0467)	Artikel nr. (upp till löpnummer 88-19-0466)	Antal
1	004-0250-50027-04	004-0250-50027-02	1
2	908-1101-00007-01	908-1101-00007-01	1
3	908-1101-00005-01	908-1101-00005-01	1
4	004-0250-90057-01	004-0250-90057-01	1



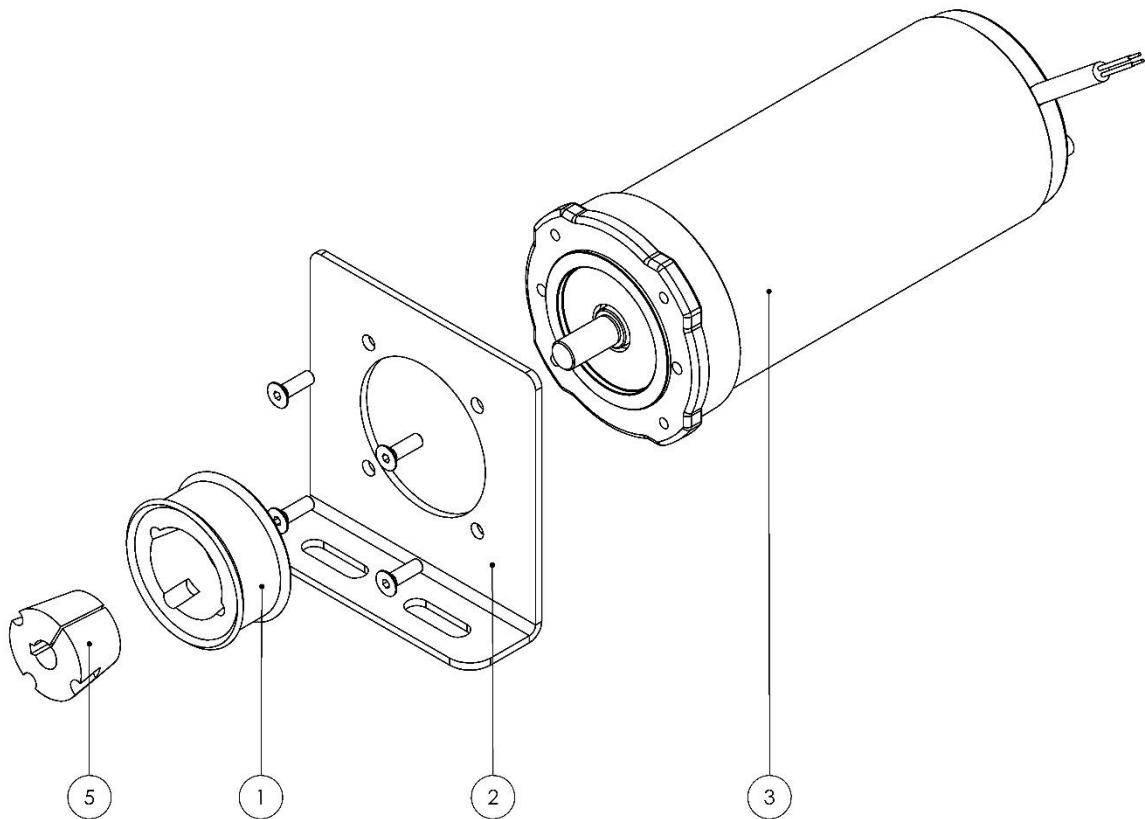
10.6 004-0250-90011

<i>Rodermotor med motorstöd</i>			
Position	Artikel nr. (från löpnummer 88-19-0467)	Artikel nr. (upp till löpnummer 88-19-0466)	Antal
1	004-0250-00087-05	004-0250-00087-03	1
2	901-0602-00003-01	901-0602-00003-01	1
3	907-0701-00001-01	004-0250-00325-01	1



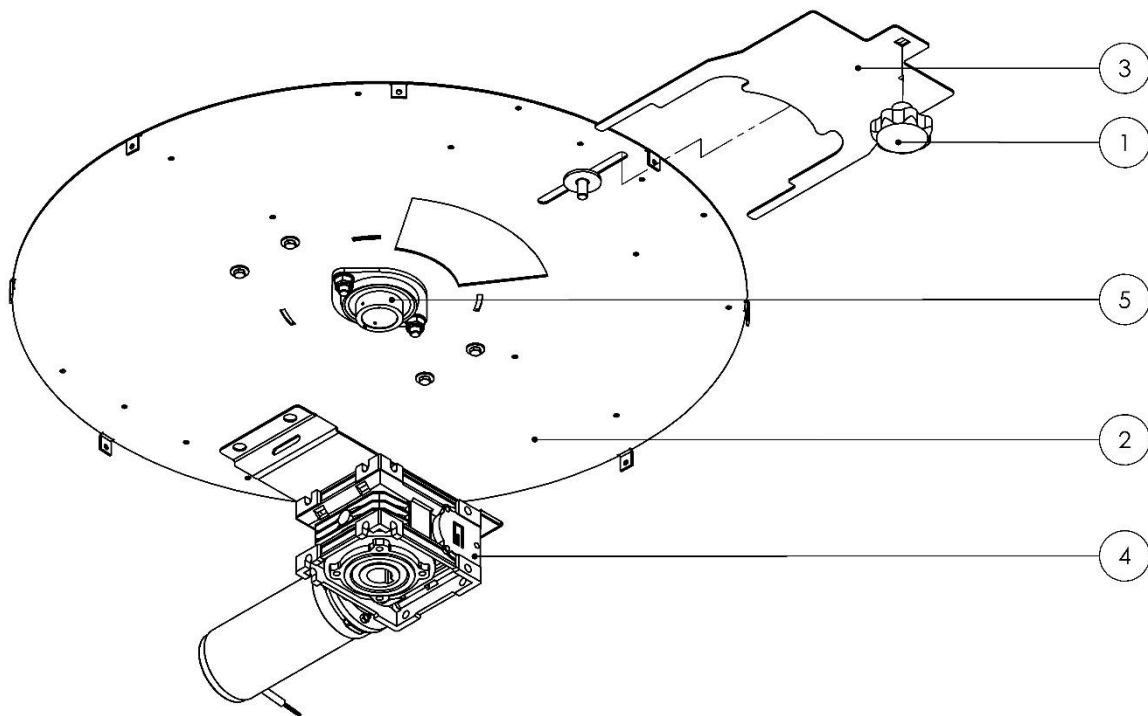
10.7 004-0250-90013

<i>Transportbandsmotor med motorstöd</i>			
Position	Artikel nr. (från löpnummer 88-19-0467)	Artikel nr. (upp till löpnummer 88-19-0466)	Antal
1	004-0250-00169-01	004-0250-00169-01	1
2	004-0250-00037-03	004-0250-00037-02	1
3	907-0701-00003-01	004-0250-00327-01	1
5	901-0301-00005	901-0301-00005	1



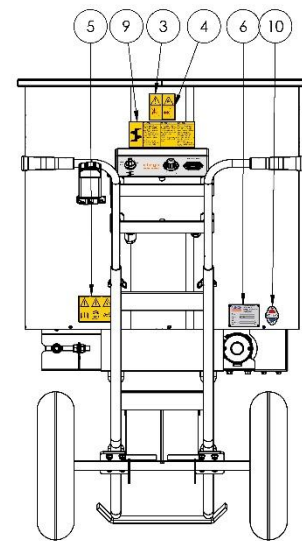
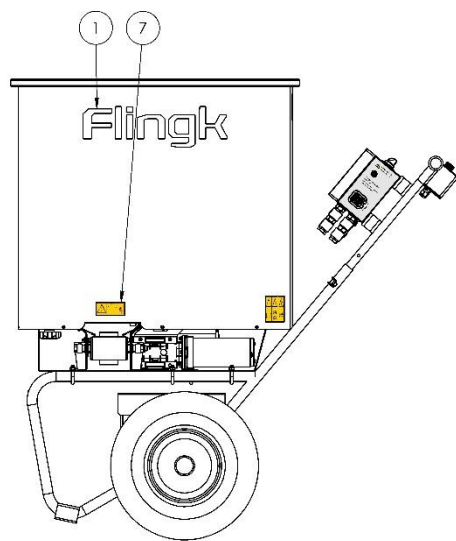
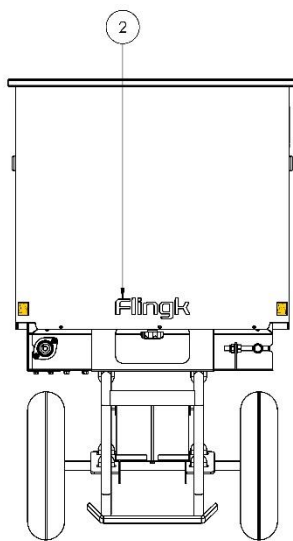
10.8 004-0250-90017

<i>Grundplatta för skalet</i>			
Position	Artikel nr. (från löpnummer 88-19-0467)	Artikel nr. (upp till löpnummer 88-19-0466)	Antal
1	908-0205-00003-01	908-0205-00003-01	1
2	004-0250-00019-04	004-0250-00019-02	1
3	004-0250-00021-02	004-0250-00021-01	1
4	004-0250-90011-02	004-0250-90011-01	1
5	901-0202-00005-01	901-0202-00013-01	1



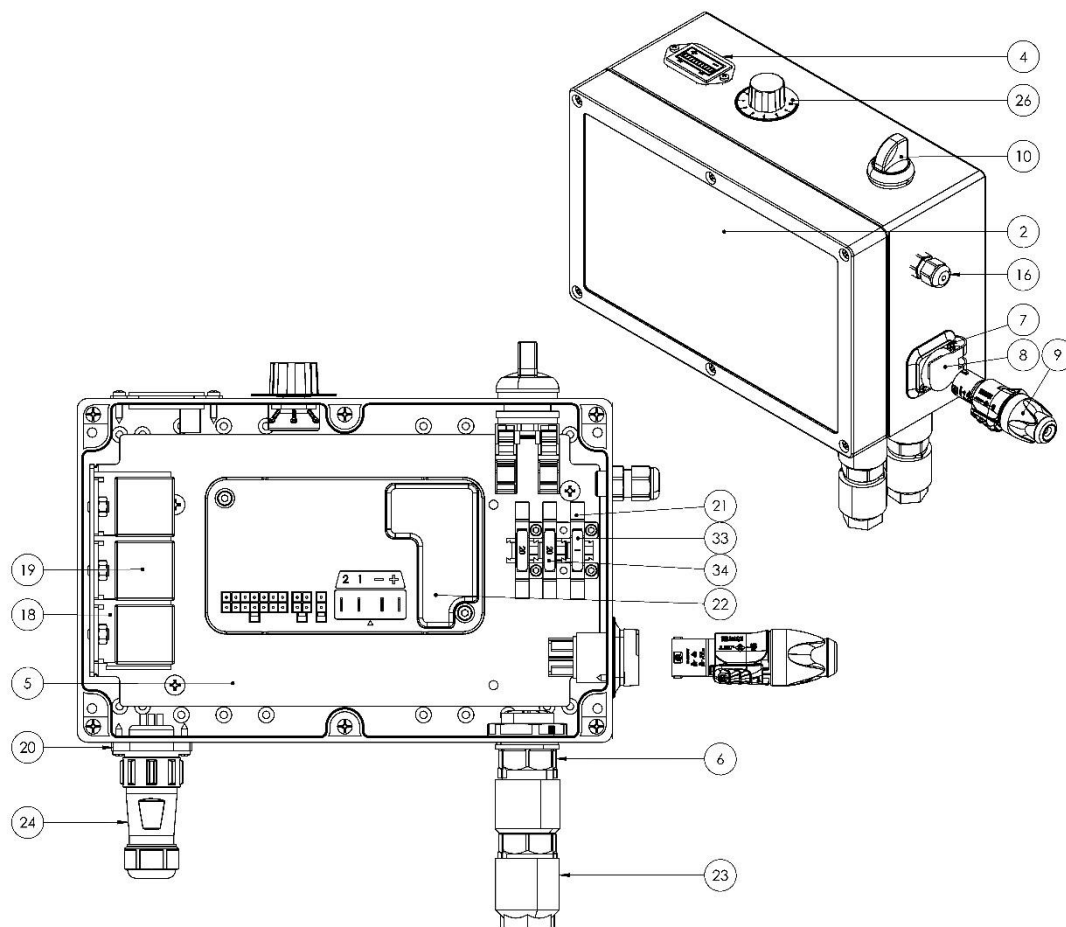
10.9 004-0250-90002

<i>SE 250 klistermärken</i>		
Position	Artikel nr.	Antal
1	909-0201-00315	2
2	909-0201-00317	1
3	909-0201-00319	1
4	909-0201-00320	1
5	909-0201-00431	1
6	Märkplatta	1
7	909-0201-00322	2
9	909-0201-00680	1
10	909-0201-00203	1



10.10004-0250-90023

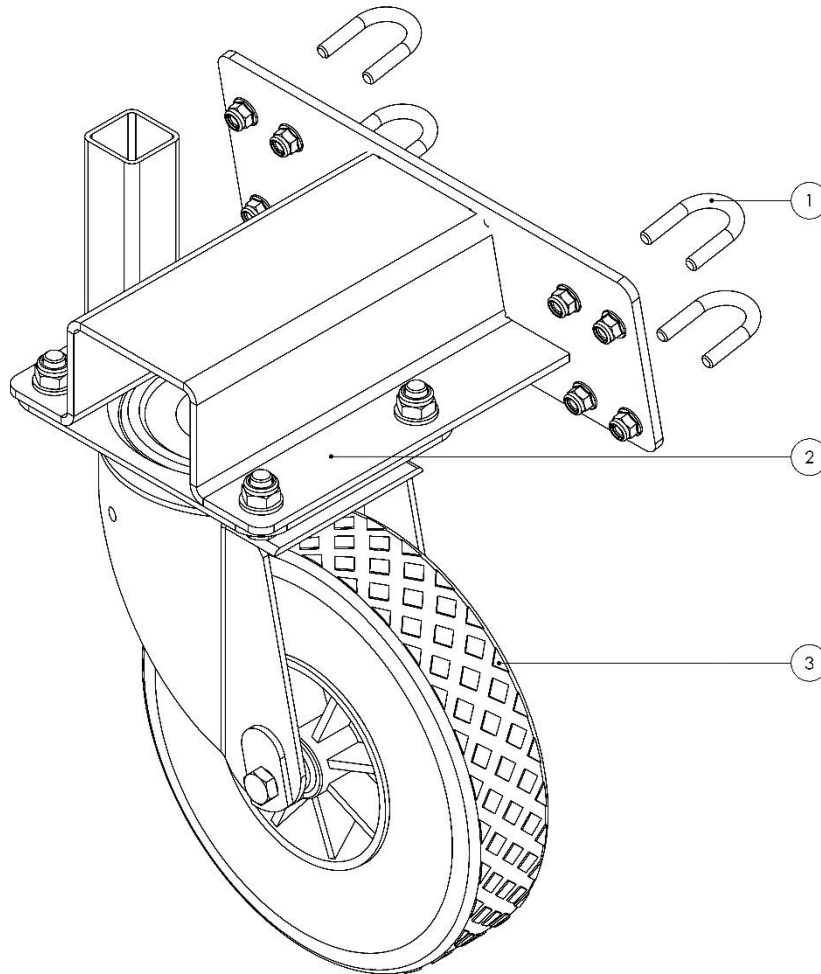
<i>Kontrollskåp</i>			
Position	Artikel nr. (från löpnummer 88-19-0467)	Artikel nr. (upp till löpnummer 88-19-0466)	Antal
2	907-0200-00015-02	907-0200-00015-01	1
4	907-0200-00011	907-0200-00001	1
5	004-0250-00165-03	004-0250-00165-02	1
6	907-0102-00031	907-0102-00031	2
7	907-0102-00007	907-0102-00007	1
8	907-0102-00025	907-0102-00025	1
9	907-0102-00005	907-0102-00005	1
10	907-0101-00007	907-0101-00007	1
	907-0101-00009	907-0101-00009	1
	907-0101-00013	907-0101-00013	1
	907-0101-00015	907-0101-00015	1
16	907-0106-00001	907-0106-00001	1
18	907-0102-00021	907-0102-00021	3
19	907-0101-00003	907-0101-00003	3
20	907-0102-00027	907-0102-00027	1
21	907-0102-00013	907-0102-00013	3
22	907-0200-00009	907-0200-00005	1
23	907-0102-00029	907-0102-00009	2
24	907-0102-00019	907-0102-00019	1
26	907-0200-00007	907-0200-00007	1
33	907-0103-00001	907-0103-00001	1
34	907-0103-00017	907-0103-00017	2



10.11 004-0250-90021

*Alternativ 3:e hjulet*

Position	Artikel nr. (från löpnummer 88-19-0467)	Artikel nr. (upp till löpnummer 88-19-0466)	Antal
1	908-0501-00003-01	908-0501-00003-01	4
2	004-0250-50031-02	004-0250-50031-02	1
3	905-0404-00005-01	905-0404-00005-01	1



## 11 VILLKOR FÖR GARANTIN

Om inget annat bekräftas ska de garantivillkor som anges i METAALUNIEVOORWAARDEN, tidigare SMECOMAVOORWAARDEN, som utfärdats av Koninklijke Metaalunie, gälla.

Klausulerna nedan är hämtade från detta METAALUNIEVOORWAARD som utfärdades av Koninklijke Metaalunie 2019.

### Artikel 14: Garantier och andra anspråk

- 14.1 Om inte annat skriftligen överenskommits garanterar entreprenören att den överenskomna prestationen utförs på ett korrekt sätt under en period av sex månader efter leverans eller färdigställande, enligt vad som anges i följande punkter.
- 14.2 Om parterna har kommit överens om andra garantivillkor ska bestämmelserna i denna artikel tillämpas utan att det påverkar tillämpningen, om de inte strider mot dessa andra garantivillkor.
- 14.3 Om den överenskomna prestationen inte har utförts i vederbörlig ordning ska entreprenören inom en rimlig tidsperiod välja om han ändå ska utföra den i vederbörlig ordning eller om han ska kreditera beställaren för en proportionell del av beställningspriset.
- 14.4 Om entreprenören väljer att utföra prestationen på ett korrekt sätt trots allt, ska denne bestämma hur och när utförandet ska ske. Beställaren ska alltid ge entreprenören möjlighet att göra detta. Om det avtalade utförandet (delvis) består av bearbetning av material som tillhandahållits av kunden, ska kunden tillhandahålla nytt material på egen bekostnad och risk.
- 14.5 Delar eller material som ska repareras eller ersättas av entreprenören ska skickas till entreprenören av kunden.
- 14.6 För kundens räkning finns:
- a. eventuella transport- eller fraktkostnader;
  - b. Kostnader för demontering och montering;
  - c. resor, logi och restid.
- 14.7 Entreprenören är inte skyldig att fullgöra garantin förrän beställaren har uppfyllt alla sina skyldigheter.
- 14.7 a. Garantin är utesluten för defekter som beror på:
- Normalt slitage;
  - olämplig användning;
  - underhåll som inte utförts eller som utförts på ett felaktigt sätt;
  - installation, montering, modifiering eller reparation av kunden eller av tredje part;
  - defekter i eller olämplighet hos produkter som kommer från eller har föreskrivits av kunden;
  - defekter i eller olämplighet hos material eller verktyg som används av kunden.
- b. Ingen garanti ges för:

- 
- levererade varor som inte var nya vid leveranstillfället;
  - inspektera och reparera föremål som tillhör kunden;
  - delar inom ramen för fabriksgarantin.

14.8 Bestämmelserna i punkterna 3-8 i denna artikel ska gälla i tillämpliga delar för eventuella krav från kunden på grund av bristande prestation, bristande överensstämmelse eller på någon annan grund.

12 ANTECKNINGAR

.....

.....

.....

.....

.....

.....

.....

.....



**FLINGK**

Machinebouw

