



Instruktionsbok och Underhållsanvisning

Schaktblad TR-250SH1 / TR-300SH1



Bilden visar modell TR-300SH1 med extrautrustning



Viktigt!

Läs igenom instruktionsboken
innan användning



TREJON FÖRSÄLJNING AB

Företagsvägen 9
SE-911 35 VÄNNÄSBY
SWEDEN
Tel: + 46 (0)935 39 900
Webb: trejon.se



SÄKERHETSSYMBOLER

OBS! Denna varningssymbol hittar Du överallt i denna instruktionsbok och ska göra Dig uppmärksam på säkerhetsinstruktioner för dig själv, dina anställda och övriga personer som kommer i beröring med redskapet. Försummelse av dessa instruktioner kan förorsaka allvarliga skador och även dödsfall.

Denna symbol betyder följande:



WARNING!
SE UPP!
DIN SÄKERHET ÄR I FARA!

Varningsord

Var uppmärksam för varningsorden **WARNING!** och **OBS!** i säkerhetstexter. Orden har valts utifrån följande riktlinjer:



WARNING!: Markera farliga situationer som, om de inte undviks, skulle kunna resultera i allvarliga skador och även dödsfall. Dessa innefattar också faror som kan hända när skyddsutrustning och/eller skyddsskärmar är borttagna. Varningsorden kan också användas för att varna för vådlig användning.



OBS!: Markera riskabla situationer där lätt eller lindriga personskador kan resultera om de inte undviks. Används även för att varna för att maskinskada kan uppstå om anvisningarna inte följs.

Bäste kund !

Vi tackar Dig för att Du valde en OPTIMAL-produkt och hoppas Du blir nöjd.

Genom att läsa manualen och följa dess rekommendationer försäkras Ni Er om att få längsta möjliga livslängd och en effektiv användning av redskapet.

Vi har gjort denna manual för att ni ska kunna få en god överblick över hur redskapet fungerar och vilka säkerhets och underhållsföreskrifter som måste följas vid arbete med redskapet.

Om några frågor uppstår vid bruk av redskapet eller vid läsning av denna bok är Ni alltid välkomna att kontakta oss.

TREJON AB
Företagsvägen 9
SE-911 35 Vännäsby
Sweden

Tel: + 46 (0)935 39 900

e-mail: info@trejon.se
Hemsida: www.trejon.se

Ärade återförsäljare.

För att garantin ska träda i kraft och alla lagliga krav uppfyllas, ber vi Er fylla i garantibeviset tillsammans med kunden och registrera på trejon.se

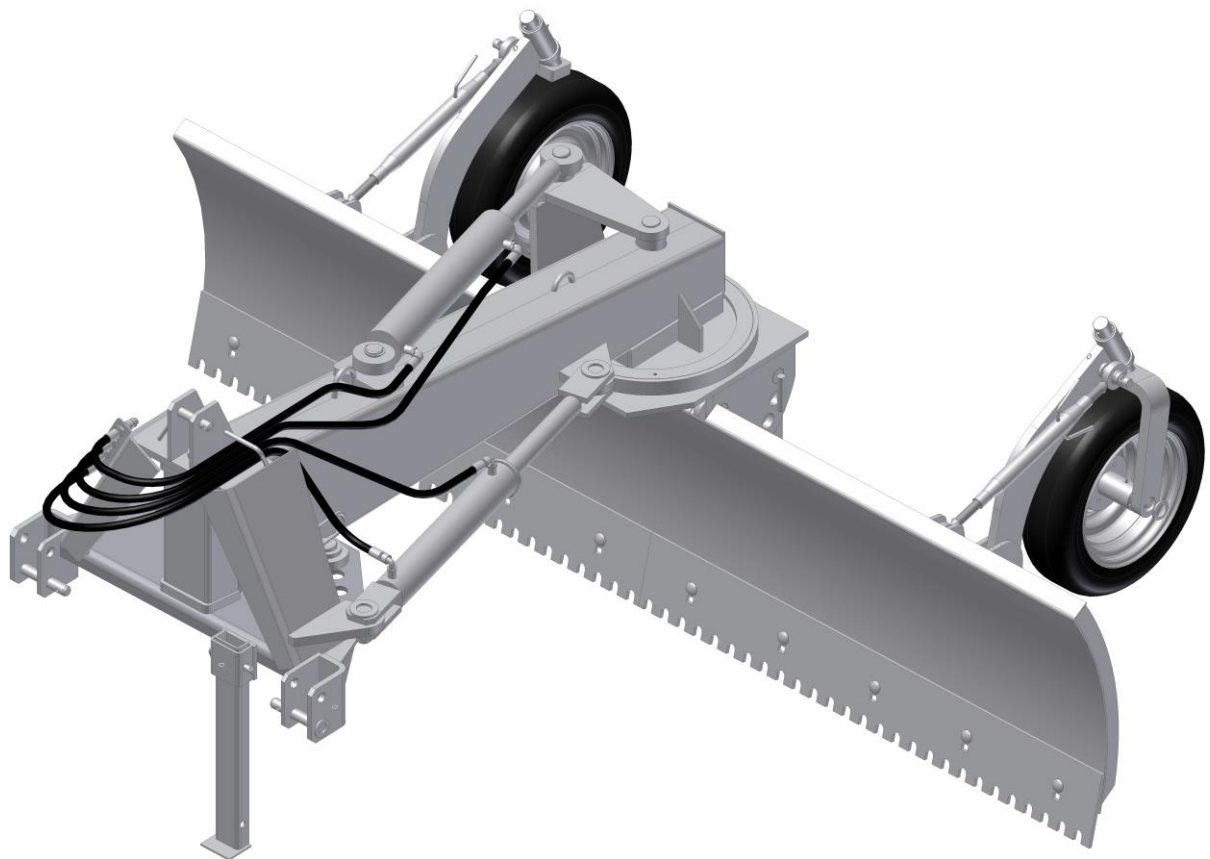
Garantin träder i kraft samma dag som maskinen överlätes till kunden.

Checklista vid leveranskontroll:



Kontrollera om eventuella transportskador. Anmäl till transportföretaget	
Se över redskapet noga innan användning och kolla att all emballagematerial har tagits bort. Gör dig av med emballagematerialet på ett miljövänligt sätt.	
Kontrollera att leveransen är komplett enligt maskinorder/följsedel.	
Kontrollera att maskinen är smord, se avsnitt "Service och underhåll"	
Kontrollera lufttryck i däcken.	
Kontrollera åtdragningen av hjulmuttrarna, dessa skall även efterdras av användaren efter de första arbetstimarna.	
Med hjälp av instruktionsboken gått igenom och förklarat idrifttagande, användande samt underhåll av maskinen respektive tillbehör för kunden	
Utför funktionskontroll.	
Instruktionsbok överlämnat till kunden.	
Fyll Garantibeviset tillsammans med kunden och registrera på trejon.se	

Fyll i serienummer på maskinen i fältet till höger	S/N:
--	------



■ INNEHÅLLSFÖRTECKNING

1	Introduktion	7
1.1	OPTIMAL Schaktblad.....	7
1.2	Beskrivning.....	7
1.3	Detalj beskrivning	8
1.4	Tekniska data	9
2	Säkerhetsinstruktioner	10
2.1	Säkerhetsföreskrifter	10
2.2	Symbolförklaring.....	12
3	Att använda schaktbladet	13
3.1	Montering	13
3.2	Före start av redskapet, att koppla maskin till traktor	13
3.3	Justeringar.....	14
3.4	Körning med schaktbladet.....	17
4	Service och underhåll	18
4.1	Allmänt	18
4.2	Underhållsschema.....	19
4.3	Inför säsongstart.....	19
4.4	Efter säsongens slut.....	19
4.5	Reservdelslista TR250SH1	21
	Blad och stomme TR250 SH1 Tabell A.....	22
	Drag TR250 SH1 Tabell B.....	24
	Hydraulik TR250 SH1 Tabell C	26
	Stödhjul TR250 SH1 Tabell D	28
4.6	Reservdelslista TR300SH1	29
	Blad och stomme TR300 SH1 Tabell A.....	30
	Drag TR300 SH1 Tabell B.....	32
	Hydraulik TR300 SH1 Tabell C	34
	Stödhjul TR300 SH1 Tabell D	36
	EG-konformitetsintyg.....	37

1 Introduktion

1.1 OPTIMAL Schaktblad

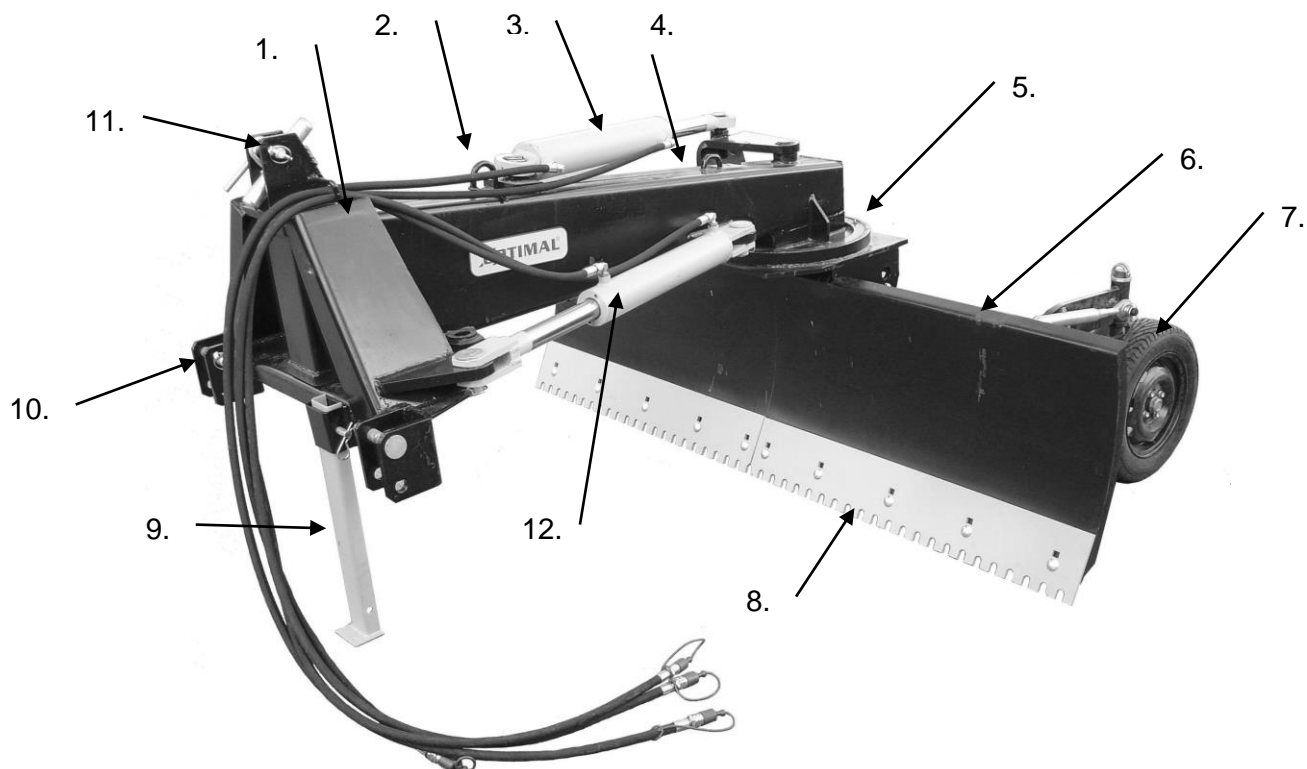
Vi tackar Er för valet av detta OPTIMAL schaktblad. Vi har koncentrerat oss på att tillverka ett kraftigt och bra redskap som skall hålla i många år. Då redskapets livslängd inte bara beror på oss utan även på Er, har vi sammanställt en bruksanvisning i vilken vi beskriver rätt skötsel och bruk av redskapet. Läs därför noga igenom hela denna anvisning. Tag alltid kontakt med den firma där du köpt redskapet, när du skall beställa reservdelar eller behöver annan service. Vid reservdelsbeställning, ta alltid reda på rätt modell, typ och serienummer se maskinskytt placerad på chassiet.

1.2 Beskrivning

Redskapet är konstruerad för röjning av snö från plana underlag som vägar och parkeringsplatser. Redskapet kan även användas för markplanering. Schaktbladet kan vändas så det kan användas dragande eller backande. Redskapets stomme kan svängas genom att trepunktsfästet är vridbart och utrustat med mekaniskt lås. Skärvinkeln kan ändras mekaniskt. Schaktbladet kopplas bak på medelstora traktorers trepunktslyft. Om redskapet är utrustat med hydrauliskt svängning av blad och stomme krävs två dubbelverkande hydrauluttag på traktorn. Arbetshöjd justeras genom att ändra stödhjulens läge.

1.3 Detalj beskrivning

1	Trepunktsfäste kat. II
2	Låssprint för sväng av stomme
3	Hydraulcylinder för sväng av blad
4	Stomme
5	Mekaniskt lås för justering av skärvinkel
6	Schaktblad
7	Stöd hjul
8	Vändbart slitstål
9	Stödben
10	Lyftarmsfäste
11	Toppstångssfäste
12	Hydraulcylinder för sväng av stomme



1.4 Tekniska data

Specifikationer / Modell	TR-250SH1	TR-300SH1
Höjd blad, mm	700	700
Bredd, mm	2500	3000
Sväng av stomme, std. typ	Hydraulisk	Hydraulisk
Sväng av blad, Std. typ	Hydraulisk	Hydraulisk
Justering av skärvinkel, Std. Typ	Mekanisk	Mekanisk
Stödhjul	Standard	Standard
Vikt, basenhet, kg	580	700
Fästanordning mot traktor	3-punktsfäste kat. II	3-punktsfäste kat. II

På grund av löpande produktutveckling är givna data i våra dokument inte bindande och kan komma att ändras utan tidigare meddelande.

2 Säkerhetsinstruktioner



2.1 Säkerhetsföreskrifter

Läs igenom denna instruktionsbok och säkerhetsföreskrifterna omsorgsfullt innan ni tar redskapet i bruk.

Om brukaren av redskapet inte har läst eller ej följt nedanstående punkter finns det stor risk att skador kan uppkomma både på människor och egendom. Redskapet är endast avsedd för utomhusbruk.

- Läs och förstå innehållet i hela denna anvisning om brukandet av redskapet.
- Lär och praktisera redskapets arbetsätt och reglage innan den används.
- Kontrollera, justera och underhåll redskapet enligt anvisningarna.
- För underhåll och justering av redskapet måste den placeras på en fast, jämn yta
- Se till att ingen befinner sig inom redskapets arbetsområde.
- Vid all rengöring eller kontroll måste traktorns motor stannas. Traktor bromsas fast och redskapet sänkas till marken.
- Se till att armar eller ben inte kommer i kontakt med redskapets rörliga delar.
- Se till att ordentlig belysning finns i arbetsområdet vid körning i mörker.
- Traktormotorn måste vara avstängd och handbromsen ansatt under rengöring, justering, underhåll och reparation.
- Se till att och inga obehöriga personer, speciellt barn, inte befinner sig inom arbetsområdet.
- Anslut redskapet på rätt sätt, vistas ej bakom traktorn vid tillkoppling.
- Var försiktig vid lyftning och sänkning av redskapet.
- Om redskapet är upplyft för rengöring, underhåll, inspektion eller reparation är det nödvändigt att hindra den från att sjunka/falla ned. Placera mekaniska stöd under redskapet för att förhindra den att falla ned.
- Redskapet får inte framföras med en traktor som inte har tillräckligt vikt över framaxeln att styrningen och stabiliteten av traktor påverkas. Montera ballastvikter om behov finns, läs traktorns instruktionsbok.
- Hydraulslangarna på maskinen innehåller olja under mycket högt tryck. Rör inte slang och hydraulkomponenter om tryck finns i systemet. Olja under högt tryck kan vid läckage tränga in i huden och orsaka allvarliga skador.
- Kontrollera dagligen hydraulslangarnas skicka med avseende på skador. Skavda och läckande slangar ska omedelbart bytas ut mot nya som uppfyller tillverkarens tekniska krav.

- Vid traktorbyte kontrollera alltid slangarnas längd, för långa eller korta slangar kan skadas.

Uppmärksamhet måste även riktas mot följande:

- Obehöriga personer, speciellt barn, får inte vistas i närheten av redskapet under arbete eller maskin som repareras.
- Det är förbjudet för berusade personer att arbeta med redskapet
- Det är förbjudet för personer utan traktorkörkort att använda redskapet.
- Det är förbjudet att justera redskapet eller avlägsna material från bladet när traktormotorn är i drift.
- Var försiktig under arbete vid ojämna markförhållanden, minska arbetshastigheten.
- Rengör redskapet noggrant innan reparation och lagring.
- Skydda lager och hydraulik om svetsning skall utföras.
- Se till att ingen befinner sig inom redskapets arbetsområde.

Använd endast original reservdelar till redskapet.

Om ni har några frågor om redskapet eller dess funktion, kontakta återförsäljaren eller TREJON AB

2.2 Symbolförklaring

Symbolen till höger visar följande:



Varning !
 Dekal 1: Studera instruktionsboken noga innan användning, så att brukaren känner redskapet väl.



Varning !
 Dekal 2: För ej in ben eller armar i närheten av redskapets rörliga leder.



Varning !
 Dekal 3: Klämrisk. Vid tillkoppling får man ej befinna sig mellan maskin och traktor. Bromsa alltid fast traktorn när man lämnar hytten vid all till- eller frånkopplingsarbete



Dekal 4: Det här är maskinskylten med CE märket. Här återfinns bl.a redskapets serienummer samt modellbeteckning.

		TREJON AB Foretagsvägen 9 SE- 911 35 VÄNNÄSBY SWEDEN www.trejon.se		
Model	<input type="text"/>	Model Year	<input type="text" value="20"/>	
Serial No.	<input type="text"/>	Prod. Year	<input type="text" value="20"/>	
Weight	<input type="text"/> kg	Total Weight	<input type="text"/> kg	

3 Att använda schaktbladet

3.1 Montering



Vid montering ska någon form av säker lyftanordning användas då vissa delar av bladet är för tunga att säkert lyfta för hand.

Schaktbladet levereras förpackat i en trähäck.

Använd hela ändamålsenliga verktyg och säkra lyftstroppar.

Montera schaktbladet, se reservdelsbilderna längst bak i denna manual för korrekt montering. Kontrollera att alla samtliga skruvförband är ordentligt dragna efter montering.

3.2 Före start av redskapet, att koppla maskin till traktor



INNAN SCHAKTBLADET KOPPLAS TILL TRAKTORN, kontrollera att:

- Traktorns handbroms är åtdragen
- Ingen befinner sig mellan traktorn och schaktbladet



DÅ SCHAKTBLADET KOPPLAS TILL TRAKTORN, kontrollera att:

- Hydraulslangarna är på plats och kopplade åt rätt håll undvik att få hydraulolja på huden då du kopplar hydraulslangarna.
- Stå inte mellan traktorn och schaktbladet då du använder lyften se till att stödfoten är låst i det övre läget innan du kör iväg
- Gå inte under ett upplyft schaktblad
- Se till att alla behövliga låstappar och sprintar är på plats

Kontrollera att schaktbladets dimensionering matchar Er traktor beträffar effekt och vikt. Bladet är lämpligt till medelstora traktorer.

- Koppla schaktbladet till traktorns trepunktslyft genom att backa in traktorns hydraularmar mellan schaktbladets fästen så att dragtapparna kan monteras.
- Dra åt traktorns handbroms.
- Montera traktorns lyftarmar och tryckstång till tapparna och lås med låssprintar.
- Lyft upp schaktbladet en aning från underlaget.
- Lyft upp stödfoten och lås den i upplyft läge
- Kontrollera att hydraularmarnas sidobegränsare är låsta, justera vid behov.
- Ställ in bladets och huvudbommens till önskad arbetsvinkel och lås inställningarna med låstapparna (mekaniska modeller).
- Koppla till schaktbladets hydraulslangar (hydrauliska modeller).
- Rengör cylinderstängerna (kromdetaljer) från eventuell smuts som kommit under transporten och smörj ett tunt skikt med motorolja.
- Prova hydraulfunktioner och försäkra dig om att cylindern drivs i den önskade riktningen (märk slangar och kopplingar vid behov).

- Lyft schaktbladet med lyftarmarna till det högsta läget och kontrollera att traktorns tryckstång inte kommer så högt att den träffar hytten.
- Justera höjden på skrapstålet med stödhjulen (tillval) samt lyftarmarnas höjd från marken. Ändra tryckstångens längd vid behov.

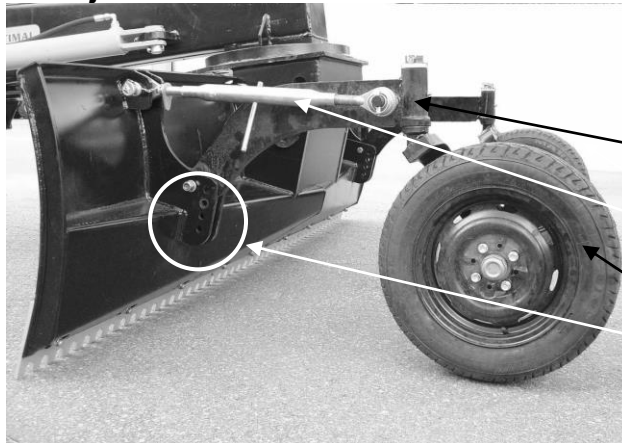
3.3 Justeringar

Arbetsdjup

Redskapets arbetsdjup justeras baktill med hjälp av två justerbara stödhjul samt trepunktsfästets höjd från marken. Stödhjulens höjd ändras genom att tryckstången vrids så att den förlängs eller kortas. Lås inställningen med muttern på tryckstången efter inställning. Vid behov kan även fästpunkt för hjulhållarna ändras till bladet, t.ex. om bladets skärvinkel ändras.

För att minska slitaget på slitstålen vid t.ex snöröjning i början av vintern rekommenderas att stålet justeras 1-2 cm över underlaget. Sedan kan höjden ändras så att redskapet river lagom mycket.

Stödhjul



Stödhjulens höjd justeras genom att vrida tryckstången så dess längd ändras.

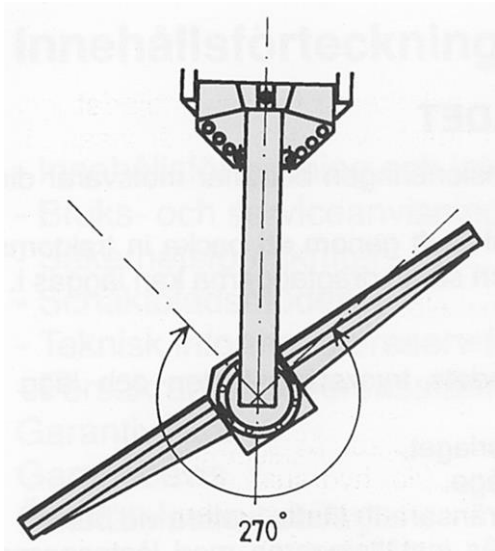
Hjulhållare

Tryckstång

Hjul

Alternativa fästhål för hjulhållare

Inställning av bladets arbetsvinkel



Hydrauliska modeller:

Sväng bladet från dragande till backande läge genom att trycka cylindern till sitt yttersta läge och i ytterläge skifta riktningen på hydrauliken så att bladet svänger runt mot backande läge. **akta största försiktighet med hydrauliken när svängkranen befinner sig i sitt dödläge.** I vissa fall kan det vara nödvändigt att svänga med traktorn och köra samtidigt. Drag in cylindern när bladet passerar centrum.

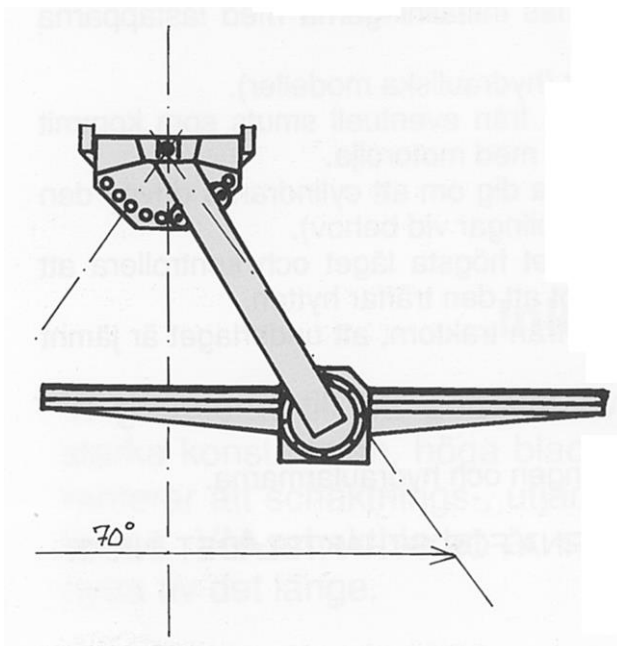
Bladvinkeln kan med hydrauliken ställas in steglöst enligt figuren



Varning!

akta försiktighet med hydrauliken när svängkranen befinner sig i sitt dödläge.

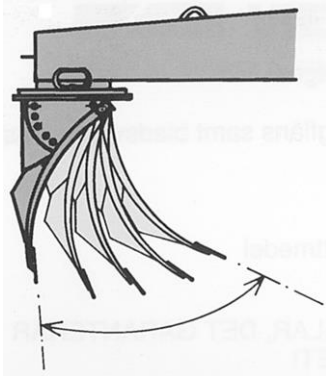
Inställning av huvudramens vinkel



Hydrauliska modeller:

vinkeln kan med hydrauliken ställas in steglöst enligt figuren

Inställning av skärets vinkel



Skärets vinkel kan ställas i 5 st olika lägen. Låses med låstapp.

Ställ in vinkeln på följande sätt:

- Lyft bladet ca. 0,5m från marken
- Ta loss låssprinten och rappen.
- Välj den inställning som lämpar sig bäst för arbetet.
- Återmontera tapp och låssprint.

Slitstål



Slitstålet har en tandat och en slät sida.

Det tandade sidan av slitstålet lämpar sig till att riva mjukare material som t.ex. is och hårdpackad snö.

Den släta sidan av slitstålet är lämpligt för de flesta arbeten. Den släta sidan har längre livslängd på hårda underlag än den tandade.

Skruva loss skruvarna som håller stålen och vänd efter behov. Stålet har även två hålbilder, flytta till de "övre" hålen på resp. sida innan stålet ev. vändes.



Varning!

När någon typ av justering eller service måste utföras på redskapet, se till att redskapet är nedsänkt och traktorns motor avstängd. Ta ur nyckeln från tändningslåset.

3.4 Körning med schaktbladet

VID ARBETE MED SCHAKTBLADET:



- Följ vägtrafiklagen och förordningar då du rör dig på allmän väg
- Se till att inga obehöriga befinner sig i omedelbar närhet av schaktbladet
- Beakta då du svänger med traktorn, att schaktbladet beskriver en båge som avviker betydligt från den väg traktorn kör
- Det finns risk för häftiga stötar, då schaktbladet och traktorn plötsligt stannar vid ett hinder; anpassa traktorns hastighet så att du själv, traktorn, schakt- bladet eller den övriga trafiken inte utsätts för fara
- Beakta vid schaktning till sidan att ett eventuellt hinder eller den jord eller snö som skall schaktas kan vrida traktorn i sidled

Redskapet är konstruerad för röjning av snö från plana underlag som vägar och parkeringsplatser. Redskapet kan även användas för lättare markplanering och schaktning.

Justera och ställ in bladet så de passar för aktuellt arbete. Anpassa arbetshastigheten till underlaget och typ av arbete. Var uppmärksam så att inte bladet hakar fast i fasta stenar eller dylikt. Lyft alltid bladet över marken innan traktorn körs i motsatt färdriktning.



OBS! En fördubbling av arbetshastigheten gör att redskapet utsätts för 4 ggr högre påfrestningar; kör inte fortare än vad som absolut krävs. Skador på schaktbladet som uppstått genom att bladet fastnat i fasta föremål är undantagna från produktgarantin.

Vid körning i stora schaktmassor bör man arbeta i flera etapper.

4 Service och underhåll



Varning!

När någon typ av rengöring, underhåll, reparation eller service måste utföras på redskapet, se till att redskapet är nedsänkt till marken traktorns motor avstängd. Ta ur nyckeln från tändningslåset.

Lita aldrig helt på traktorns lyftanordning utan palla upp redskapet ordentligt på pallbockar eller dylikt så att det inte faller. Använd alltid skyddsutrustning, såsom glasögon och handskar när underhåll utföres.

För att förebygga personskada, använd inte fingrarna för att undersöka smala öppningar.

Se till att inga andra personer finns i närheten som kan skadas.

4.1 Allmänt

Använd smörjmedel av hög kvalitet. Allt arbete som ska utföras under upphöjd maskin får endast ske om redskapet har säkrats med pallbockar. Använd endast ändamålsenliga handverktyg. Håll redskapet ren under chassit för god funktion samt förhindra korrosion. Efter all rengöring med vatten måste redskapet smörjas.

Använd nedanstående tabell för korrekt åtdragningsmoment för skruvförband på redskapet.

Tabell 1 - Åtdragningsmoment för skruvförband

Diameter	Klass 8.8		Klass 10.9	
	Nm	lb.ft.	Nm	lb.ft.
M8	25	18	35	26
M10	50	37	70	52
M12	90	66	125	92
M14	140	103	200	148
M16	215	155	305	225
M18	295	217	420	309
M20	420	302	590	438

När låsmutter används, öka vridmomentet 5%.

4.2 Underhållsschema

Servicepunkt	Intervall	*Åtgärd	Smörjmedel	Anmärkning
Svängplatta, blad	8:e h	S	Fett NLGI 2	
Svängcylinder	8:e h	S	Fett NLGI 2	
Stödhjulens hållare	8:e h	S	Fett NLGI 2	
Slitstål	8:e h	K/B/J	-	Byt slitstål innan bladet nöts mot marken.
Samtliga skruvförband	40: e h	K/J	-	Se tabell 1 s.20
Övriga rörliga leder	40: e h	S/K/J	Motorolja 10w30	
Lufttryck, stödhjul	40:e h	K/J	-	2-2,2 Bar

*Åtgärds-koder: S=Smörjning, J=Justering, K=Kontroll, R=Rengöring, B=Byte

Vid smörjning använd fett NLGI 2 med EP-egenskaper av god kvalitet.

Dessa intervaller är vid normal körning, vid kontinuerlig körning smörj oftare. Smörj alltid efter rengöring med vatten.

4.3 Inför säsongstart

Skall samtliga ovanstående punkter gås igenom. Om redskapet får en god service ger detta en betydligt längre livslängd.

4.4 Efter säsongens slut

Skall redskapet rengöras grundligt, därefter smörjs och servas redskapet. När redskapet är torr rekommenderar vi att Ni stryker ett tunt lager med olja på de ställen där snön har nött bort färgen.

Reservdelar

Du står inför valet mellan "original" eller "kopia"!
Valet avgörs ofta av priset. Ett "billigt" köp kan i slutändan stå dig dyrt.

Några skäl för att välja TREJONs originaldelar:

- Kvalitet och passform
- Tillförlitlig funktion
- Högre livslängd och därmed en bättre ekonomisk drift
- Garanterad tillgänglighet genom TREJONs försäljningspartners

TREJONs originaldelar och tillbehör är konstruerade speciellt för dessa maskiner. Montering och/eller användningen av icke originaldelar och tillbehör kan negativt förändra tekniska egenskaper hos er maskin. Tillverkaren lämnar ingen garanti för skador som uppstår pga. att inte originaldelar eller originaltillbehör har använts.

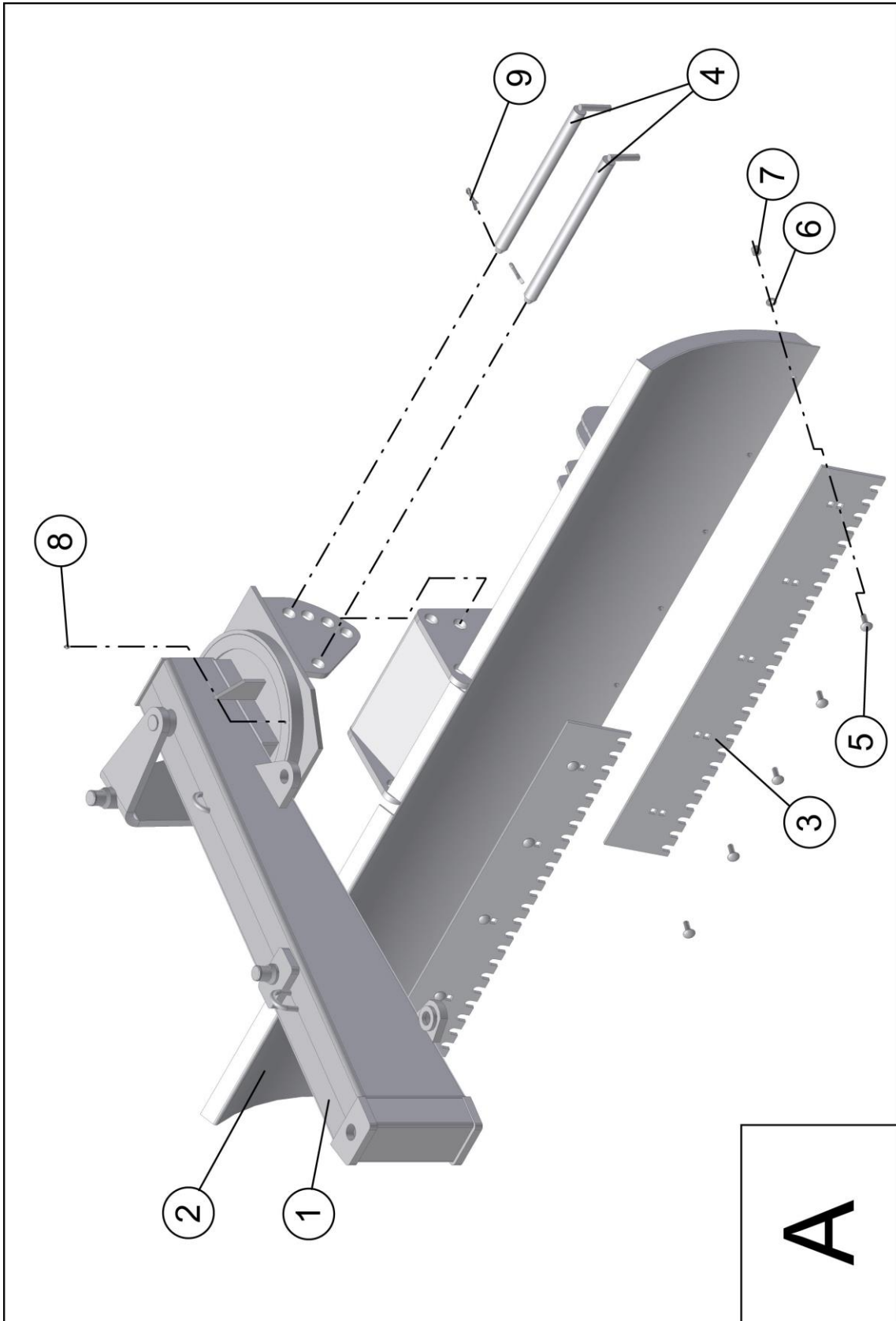
Garantin gäller inte för egenmäktiga förändringar som genomförts på maskinen.



Tag kontakt med den återförsäljare där du köpt maskinen, när du skall beställa reservdelar eller behöver annan service.

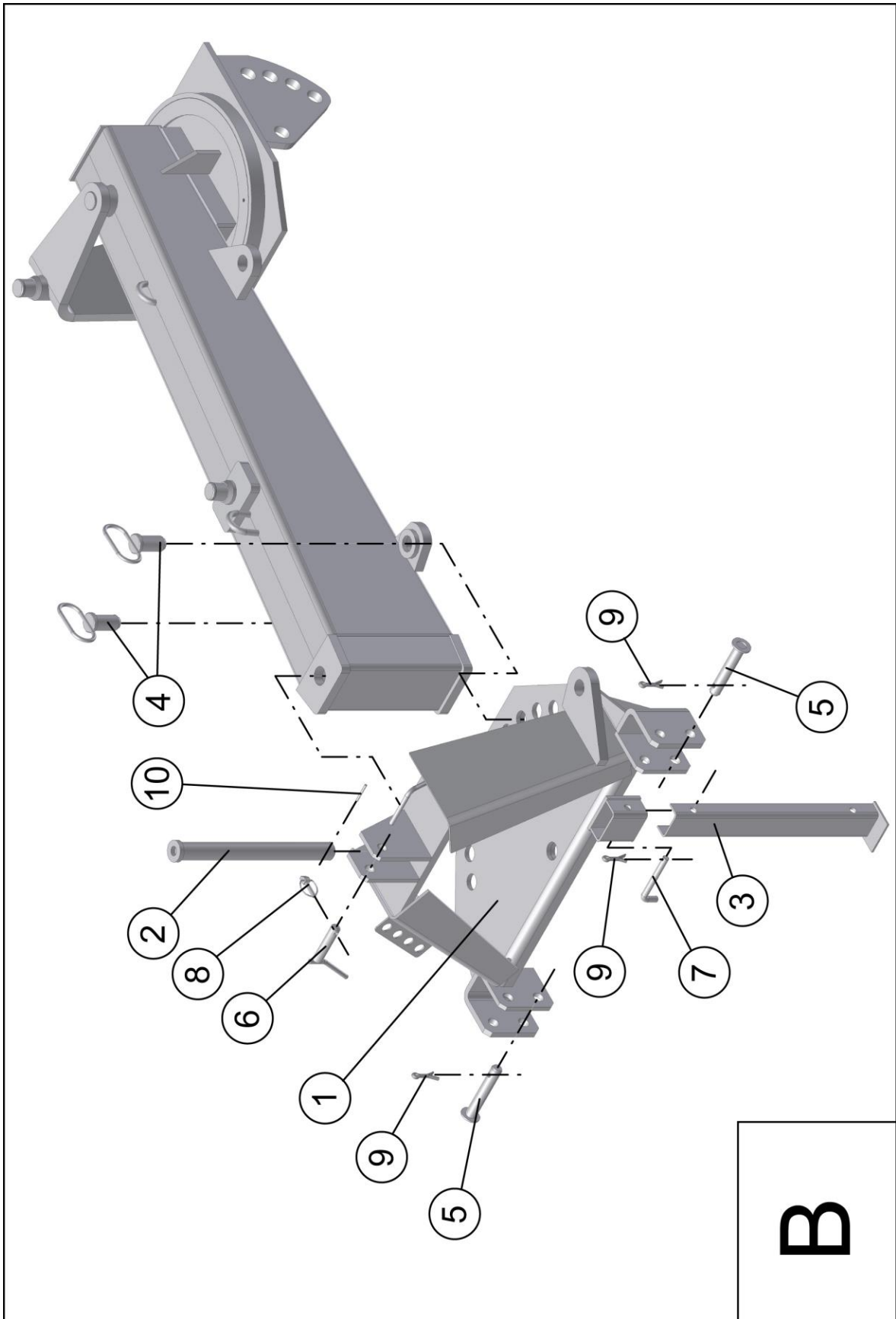
Vid reservdelsbeställning, ta alltid reda på rätt modell, typ och serienummer se maskinskyt placerad på chassiet.

4.5 Reservdelistsa TR250SH1



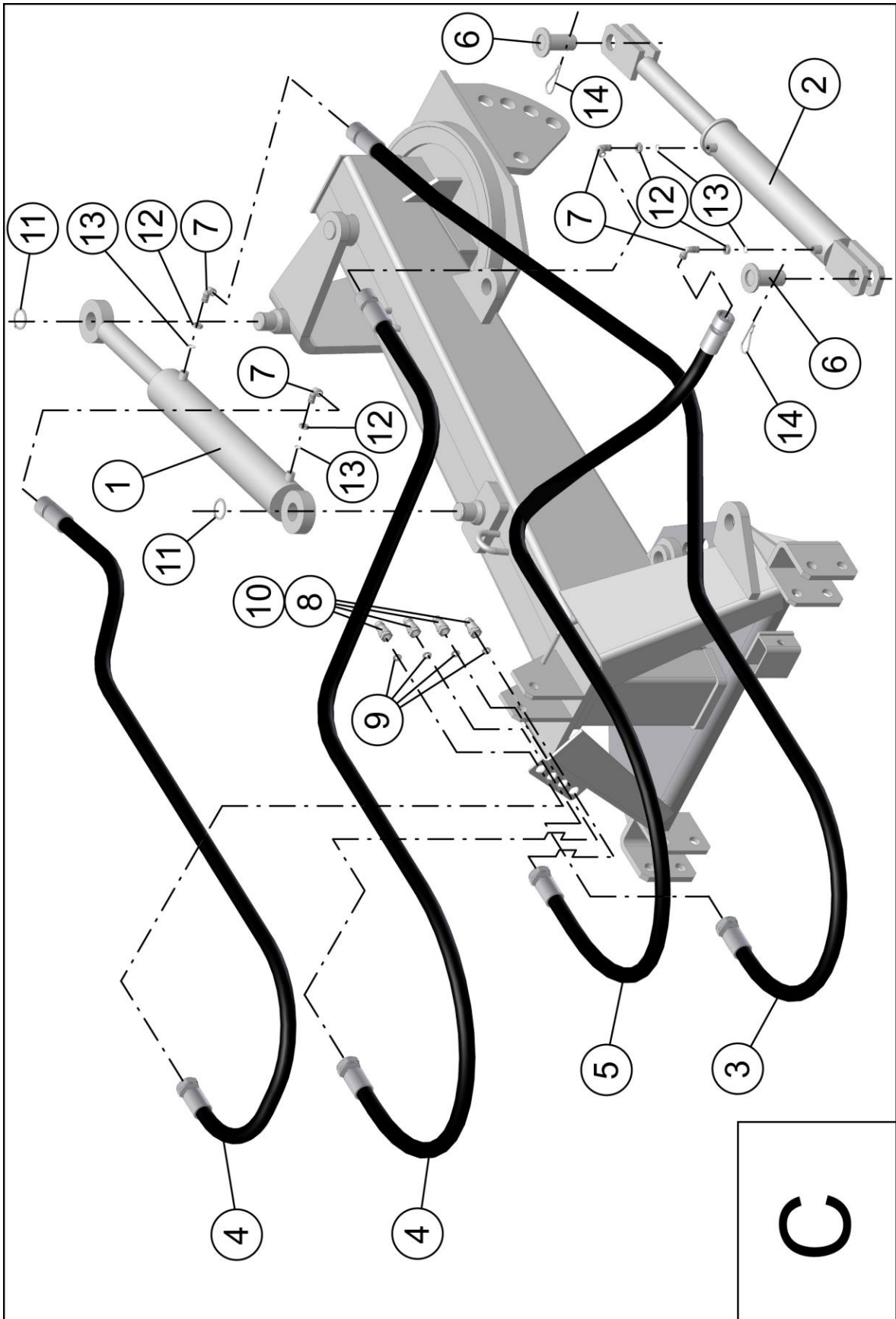
Blad och stomme TR250 SH1 Tabell A

Pos. Nr	Benämning	KTM nummer	Artikelnummer	Antal
1	Bom		T4292-001	1
2	Schaktblad		T4292-002	1
3	Slitstål slätt/slätt (helt stål)		T4292-003	2
	Slitstål tandat/slätt (helt stål)		T4292-004	2
	Slitstål tandat/tandat (helt stål)		T4292-005	2
4	Tapp		T4292-006	2
5	Skruv M16x45-5.8	PN-87/M-82406	PN-87/M-82406	8
6	Bricka 17	PN-78/M-82005	PN-78/M-82005	8
7	Mutter. M16	PN-85/M-82175	PN-85/M-82175	8
8	Smörjnippel M10x1	PN-79/M-82002	PN-79/M-82002	2
9	Sprint A11x45-Fe/Zn	BN-81/1902-31	BN-81/1902-31	2



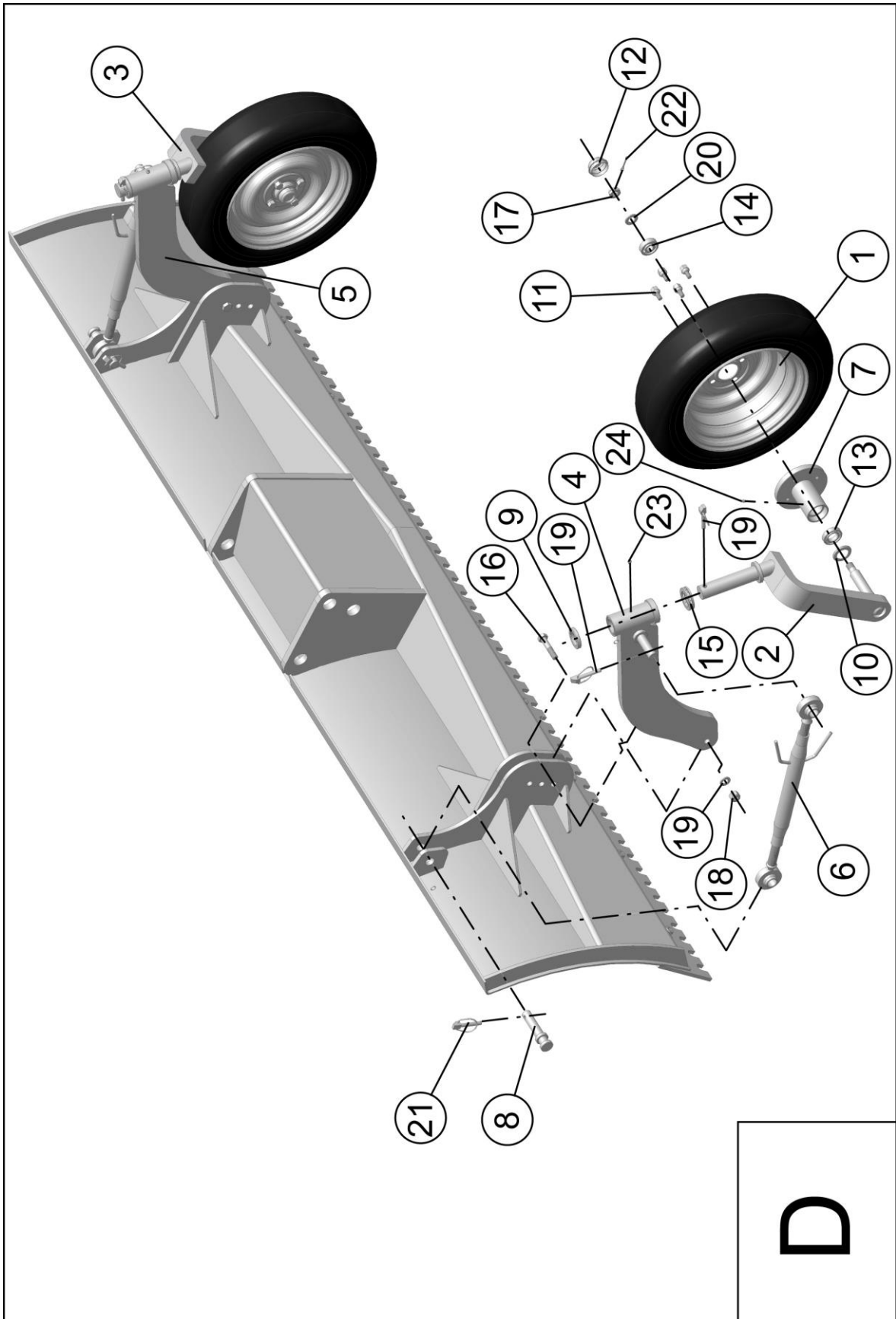
Drag TR250 SH1 Tabell B

Pos. Nr	Benämning	KTM nummer	Artikelnummer	Antal
1	Trepunktsfäste		T4292-012	1
2	Axel		T4292-013	1
3	Stödben		T4292-014	1
4	Tapp		T4292-015	2
5	Tapp		T4292-016	2
6	Tapp III		T4292-017	1
7	Sprint		T4292-018	1
8	Ringsprint A11x45-Fe/Zn	BN-81/1902-31	BN-81/1902-31	1
9	Sprintt A71-Fe/Zn5	BN-81/1902-04	BN-81/1902-04	3
10	Låspinne 6x55-Fe/Zn	PN-89/M-85023	PN-89/M-85023	1



Hydraulik TR250 SH1 Tabell C

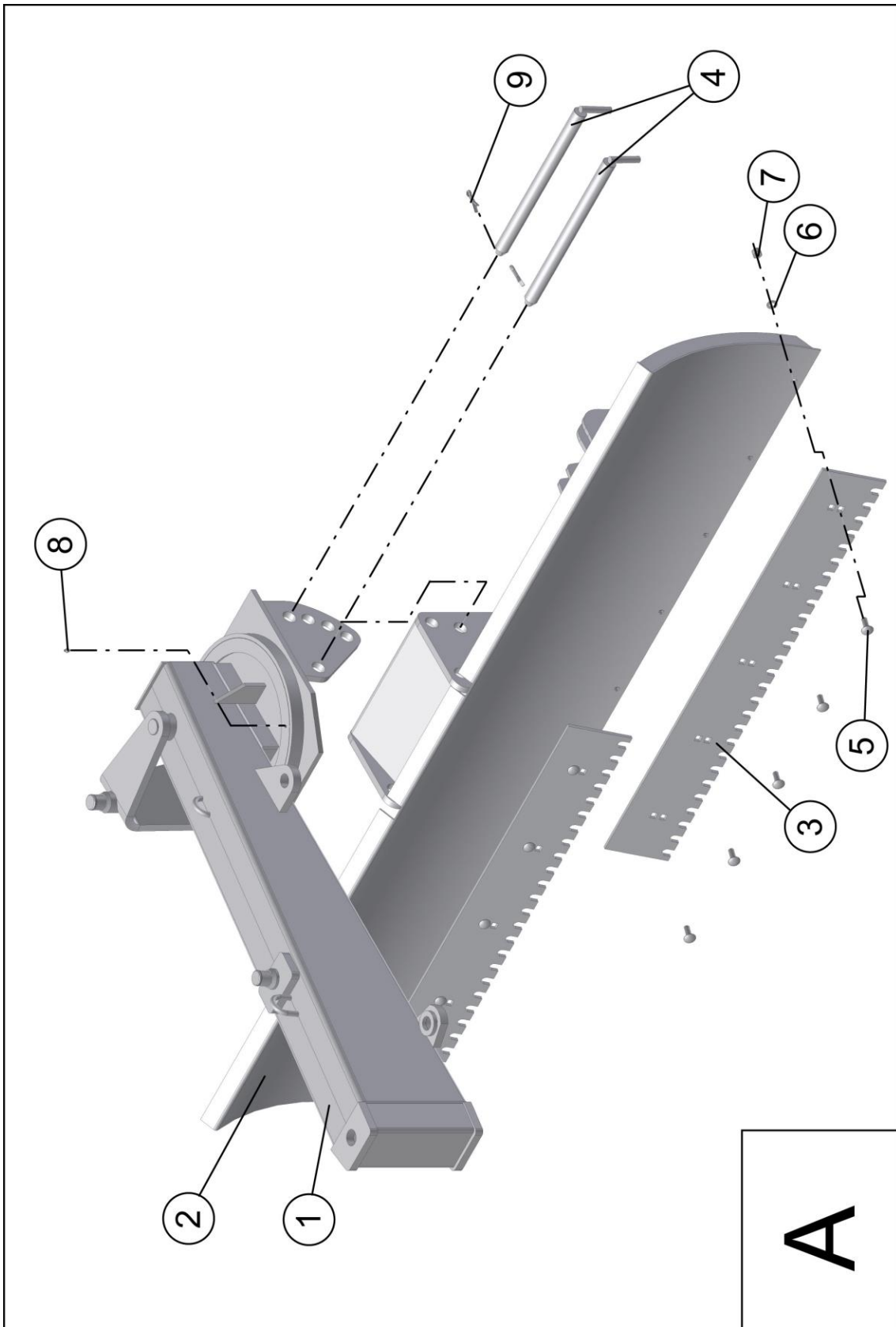
Pos. Nr	Benämning	KTM nummer	Artikelnummer	Antal
1	Hydraulicylinder 90/50/500		T4292-022	1
2	Hydraulicylinder 80/50/450		T4292-023	1
3	Hydraulislang I		T4292-024	1
4	Hydraulislang II		T4292-025	2
5	Hydraulislang III		T4292-026	1
6	Tapp II		T4292-027	2
7	Vinkel 16-10	PN-65/M-73142	PN-65/M-73142	4
8	Hydraulisnabbkoppling EURO	NV 12 GASM	T4292-029	4
9	Tätningbricka Cu 21x27,5x1,5	DIN 3852	DIN 3852	4
10	Dammskydd	SPAV.13003 (DN13)	T4292-031	4
11	Bricka Z44,5 (45)	PN-81/M-85111	PN-81/M-85111	2
12	Mutter M16x1,5	PN-65/M-73109	PN-65/M-73109	4
13	Bricka 13,3x2,4	PN-60/M-86961	PN-60/M-86961	4
14	R-sprint A85-Fe/Zn5	BN-81/1902-04	BN-81/1902-04	2



Stödhjul TR250 SH1 Tabell D

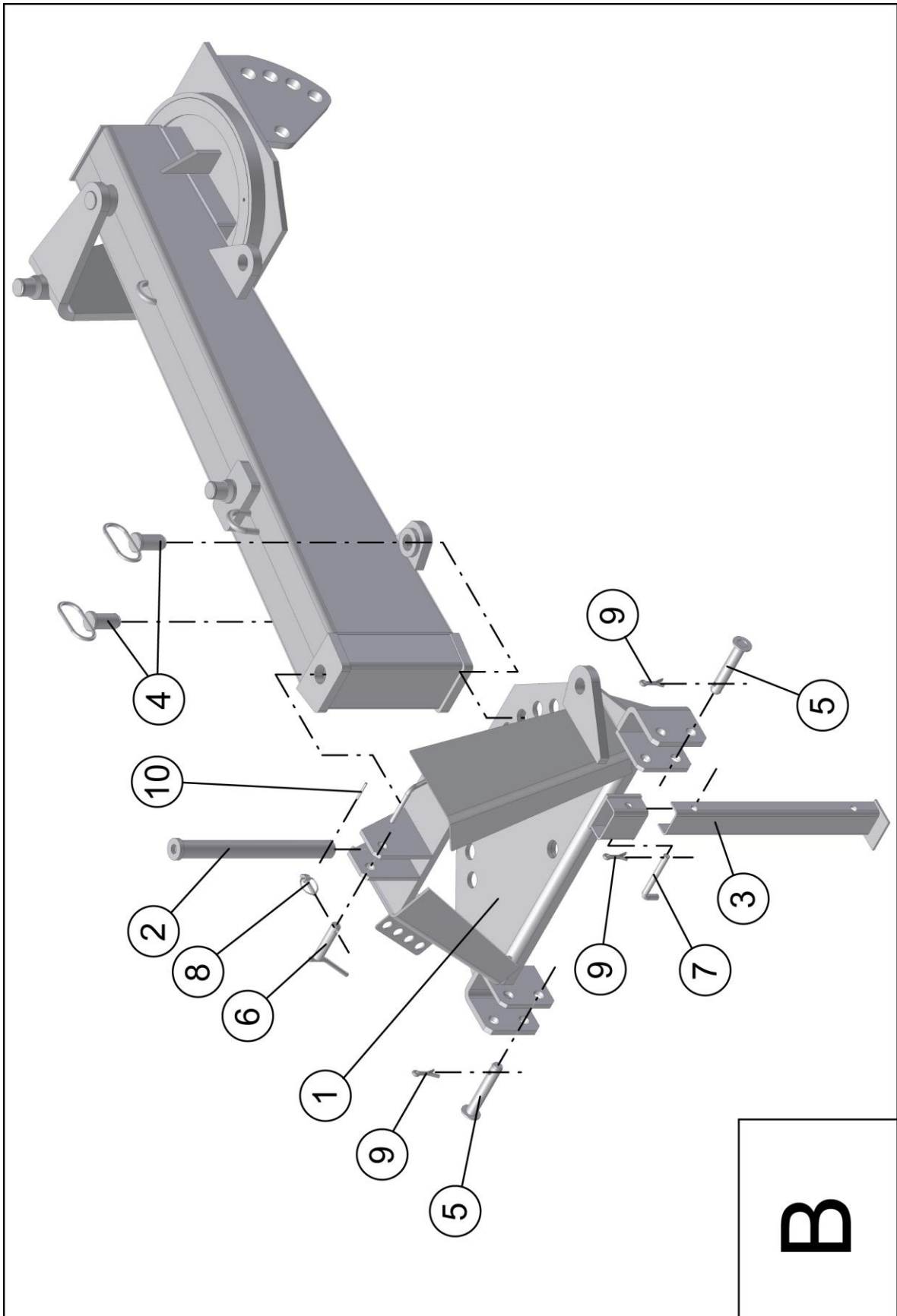
Pos. Nr	Benämning	KTM nummer	Artikelnummer	Antal
1	Hjul komplett (165/65 R13)		T4292-036	2
2	Gaffel vänster		T4292-037	1
3	Gaffel höger		T4292-038	1
4	Arm vänster		T4292-039	1
5	Arm höger		T4292-040	1
6	Justerstag		T4292-041	2
7	Nav		T4292-042	2
8	Tapp		T4292-043	2
9	Bricka		T4292-044	2
10	Bricka		T4292-045	2
11	Skruv		T4292-046	8
12	Navkäpa		T4292-047	2
13	Lager 6006Z	PN-79/M-86100	PN-79/M-86100	2
14	Lager 6304Z	PN-79/M-86100	PN-79/M-86100	2
15	Lager 51108	PN-86/M-86260	PN-86/M-86260	2
16	Skruv M16x75-8.8-Fe/Zn5	PN-85/M-82101	PN-85/M-82101	2
17	Mutter M20x1,5 K-Fe/Zn5	PN-86/M-82159	PN-86/M-82159	2
18	Mutter M16	PN-85/M-82175	PN-85/M-82175	2
19	Bricka 17	PN-78/M-82005	PN-78/M-82005	2
20	Bricka 21	PN-78/M-82005	PN-78/M-82005	2
21	Ringsprint A11x65	BN-81/1902-31	BN-81/1902-31	6
22	Pinne S-Zn 4x40	PN-76/M-82001	PN-76/M-82001	2
23	Smörjnippel M8x1/H	PN-76/M-86002	PN-76/M-86002	2
24	Smörjnippel M6x1/45H	PN-76/M-86002	PN-76/M-86002	2

4.6 Reservdelista TR300SH1



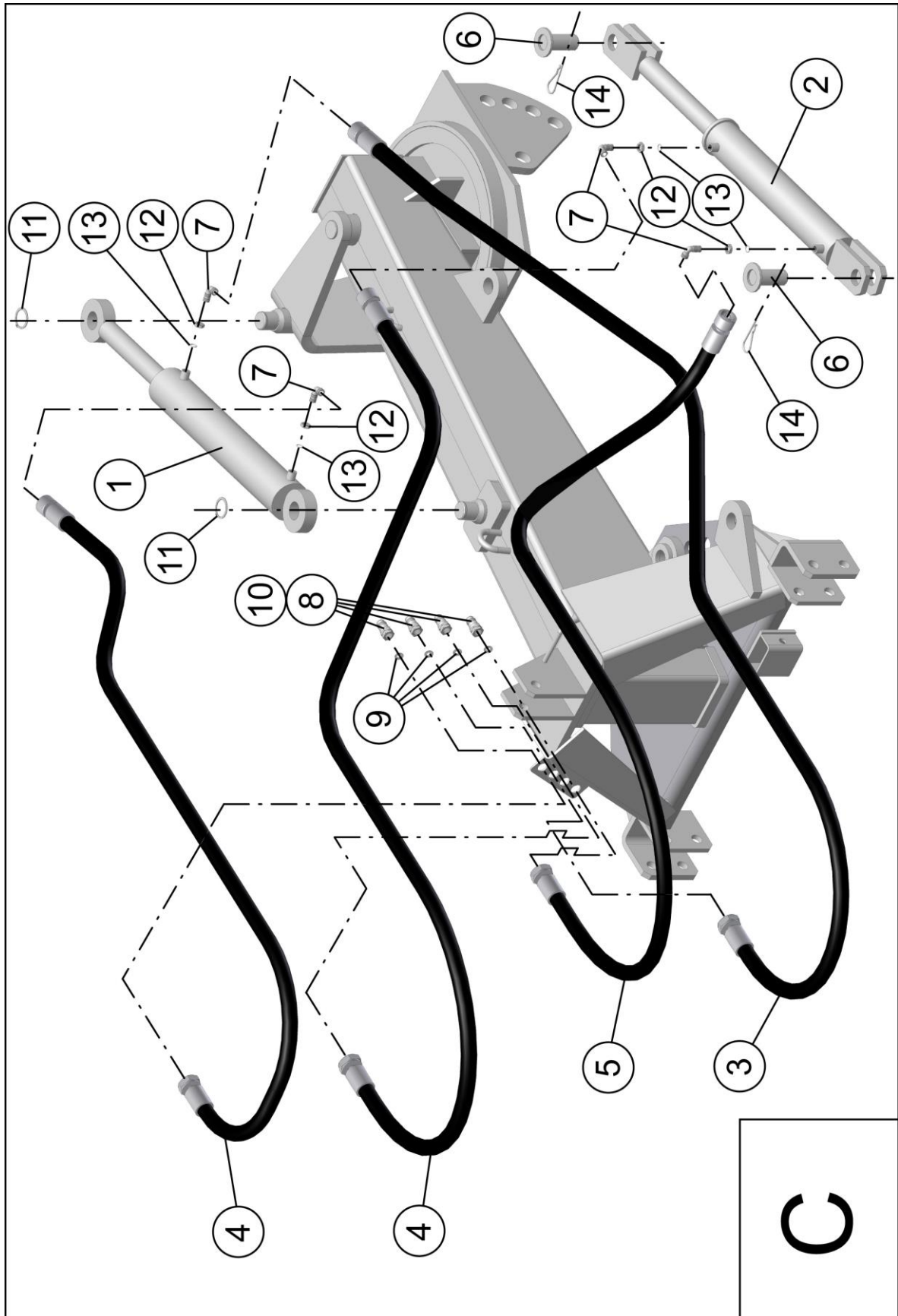
Blad och stomme TR300 SH1 Tabell A

Pos. Nr	Benämning	KTM nummer	Artikelnummer	Antal
1	Born		T4292-001	1
2	Schaktblad		T4293-002	1
3	Slitstål slät/slätt (helt stål)		T4293-003	2
	Slitstål tandat/slätt (helt stål)		T4293-004	2
4	Slitstål tandat/tandat (helt stål)		T4293-005	2
	Tapp		T4292-006	2
5	Skruv M16x45-5.8	PN-87/M-82406	PN-87/M-82406	10
6	Bircka 17	PN-78/M-82005	PN-78/M-82005	10
7	Mutter. M16	PN-85/M-82175	PN-85/M-82175	10
8	Smörjnippe M10x1	PN-79/M-82002	PN-79/M-82002	2
9	Sprint A11x45-Fe/Zn	BN-81/1902-31	BN-81/1902-31	2



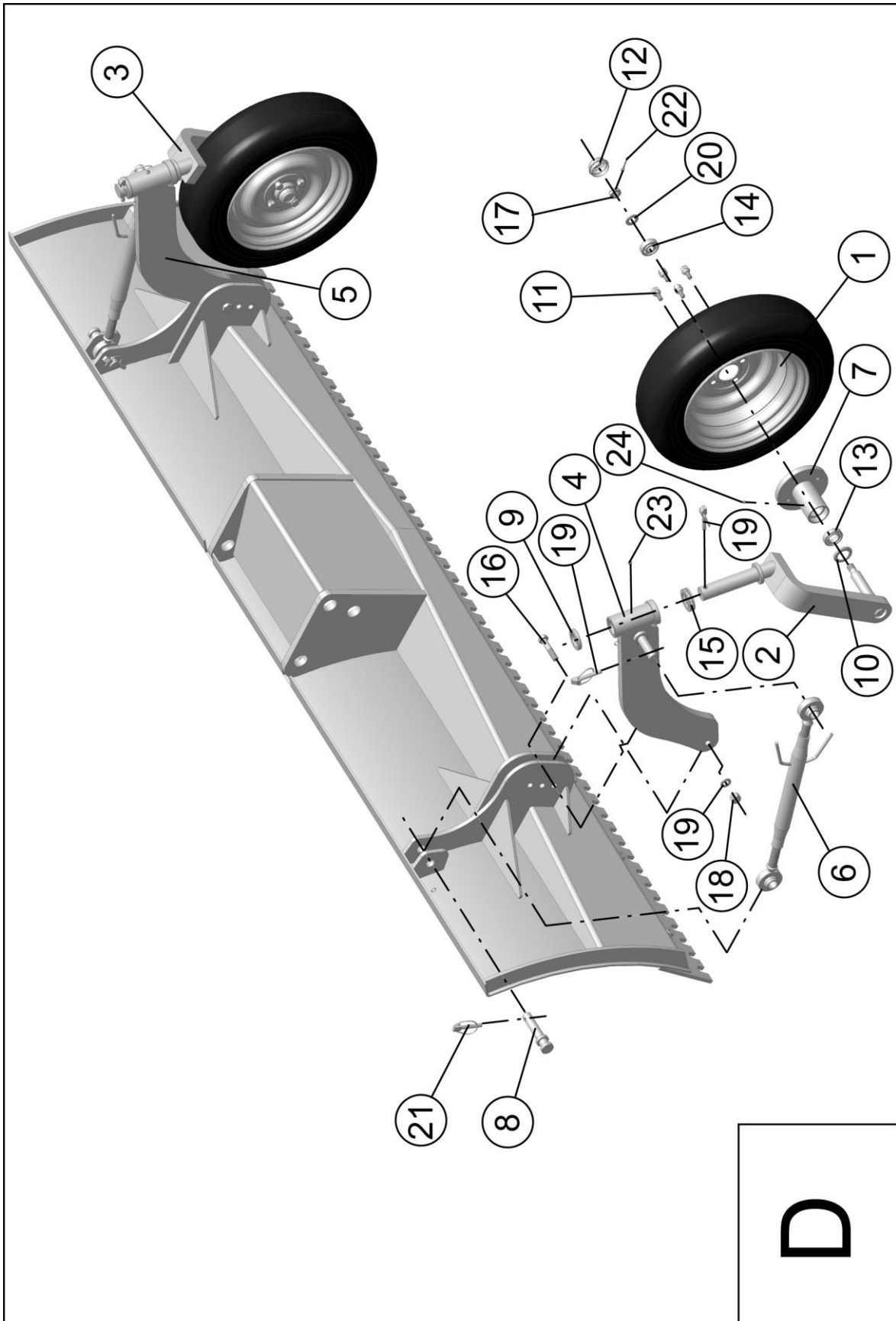
Drag TR300 SH1 Tabell B

Pos. Nr	Benämning	KTM nummer	Artikelnummer	Antal
1	Trepunktsfäste		T4292-012	1
2	Axel		T4292-013	1
3	Stödben		T4292-014	1
4	Tapp		T4292-015	2
5	Tapp		T4292-016	2
6	Tapp III		T4292-017	1
7	Sprint		T4292-018	1
8	Ringsprint A11x45-Fe/Zn	BN-81/1902-31	BN-81/1902-31	1
9	Sprintt A71-Fe/Zn5	BN-81/1902-04	BN-81/1902-04	3
10	Låspinne 6x55-Fe/Zn	PN-89/M-85023	PN-89/M-85023	1



Hydraulik TR300 SH1 Tabell C

Pos. Nr	Benämning	KTM nummer	Artikelnummer	Antal
1	Hydraulcylinder 90/50/500		T4292-022	1
2	Hydraulcylinder 80/50/450		T4292-023	1
3	Hydraulslang I		T4292-024	1
4	Hydraulslang II		T4292-025	2
5	Hydraulslang III		T4292-026	1
6	Tapp II		T4292-027	2
7	Vinkel 16-10	PN-65/M-73142	PN-65/M-73142	4
8	Hydraulsnabbkoppling EURO	NV 12 GASM	T4292-029	4
9	Tätningbricka Cu 21x27,5x1,5	DIN 3852	DIN 3852	4
10	Dammskydd	SPAV.13003 (DN13)	T4292-031	4
11	Bricka Z44,5 (45)	PN-81/M-85111	PN-81/M-85111	2
12	Mutter M16x1,5	PN-65/M-73109	PN-65/M-73109	4
13	Bricka 13,3x2,4	PN-60/M-86961	PN-60/M-86961	4
14	R-sprint A85-Fe/Zn5	BN-81/1902-04	BN-81/1902-04	2



Stödhjul TR300 SH1 Tabell D

Pos. Nr	Benämning	KTM nummer	Artikelnummer	Antal
1	Hjul komplett (165/65 R13)		T4292-036	2
2	Gaffel vänster		T4292-037	1
3	Gaffel höger		T4292-038	1
4	Arm vänster		T4292-039	1
5	Arm höger		T4292-040	1
6	Justerstag		T4292-041	2
7	Nav		T4292-042	2
8	Tapp		T4292-043	2
9	Bricka		T4292-044	2
10	Bricka		T4292-045	2
11	Skruv		T4292-046	8
12	Navkåpa		T4292-047	2
13	Lager 6006Z	PN-79/M-86100	PN-79/M-86100	2
14	Lager 6304Z	PN-79/M-86100	PN-79/M-86100	2
15	Lager 51108	PN-86/M-86260	PN-86/M-86260	2
16	Skruv M16x75-8.8-Fe/Fe/Zn5	PN-85/M-82101	PN-85/M-82101	2
17	Mutter M20x1,5 K-Fe/Zn5	PN-86/M-82159	PN-86/M-82159	2
18	Mutter M16	PN-85/M-82175	PN-85/M-82175	2
19	Bricka 17	PN-78/M-82005	PN-78/M-82005	2
20	Bricka 21	PN-78/M-82005	PN-78/M-82005	2
21	Ringsprint A11x65	BN-81/1902-31	BN-81/1902-31	6
22	Pinne S-Zn 4x40	PN-76/M-82001	PN-76/M-82001	2
23	Smörjnippel M8x1/H	PN-76/M-86002	PN-76/M-86002	2
24	Smörjnippel M6x1/45H	PN-76/M-86002	PN-76/M-86002	2



EG-konformitetsintyg

enligt EG-norm 2006/42/EG

Vi **TREJON FÖRSÄLJNING AB**
(anbudsgivarens namn)

SE – 911 35 Vännäsby, Företagsvägen 9
.....

(fullständig företagsadress – vid befullmäktigade samarbetspartner med säte inom EG uppges även tillverkarens företagsnamn och adress)

intyggar med ensamansvar att nedanstående produkt,

**Schaktblad OPTIMAL TR-250SH1
Schaktblad OPTIMAL TR-300SH1**
.....

(fabrikat, typ)

för vilket detta intyg gäller, uppfyller gällande, grundläggande säkerhets- och hälsoskydds-föreskrifter enligt EG-norm 2006/42/EG,
(om tillämpligt)
samt uppfyller kraven enligt övriga gällande EG-normer.

— — —
.....
(titel och/eller nummer samt publikationsdatum för övriga EG-normer)

(om tillämpligt)

Följande norm(er) och/eller teknisk(a) specifikation(er) har legat till grund för ett fackmässigt införande av de i EG-normerna angivna säkerhets- och hälsoskyddsföreskrifterna:

EN ISO 12100-1 : 2010 EN ISO 12100-2 : 2010
.....

(titel och/eller nummer samt publikationsdatum för norm(er) och/eller teknisk(a) specifikation(er))



**Håkan Johansson
Verkställande Direktör**
.....

Vännäsby, 01.01.2008
.....

Utfärdat (ort/datum)

(Namn, befattning och underskrift av behörig medarbetare)

Garanti- / Överlåtelsebevis

- Garantivillkor** - Gällande mellan försäljningsstället (Trejon AB:s återförsäljare) och maskinköparen.
- Allmänt om garanti** - För att erhålla giltig garantin gäller nedan angivna villkor, samt de specifika garantivillkor som ställs av respektive leverantör. Dessa finns bifogade i instruktionsboken för respektive maskin i förekommande fall.
- Garantins giltighet** - Garantin gäller 12 månader från inköpsdatum.
- Garantin ersätter** - I vissa fall kan garantin vara begränsad av driftid.
- Skadade delar som konstateras ha gått sönder vid normalt slitage på grund av tillverknings- eller råvarufel.
- Endast arbetskostnad för byte av skadad garantidel.
- Garantin ersätter inte** - Kostnader för frakt av maskin eller delar.
- Resekostnader.
- Eventuella följdkostnader som uppkommer till följd av skada på maskinen.
- Maskin som köparen själv gjort/låtit göra ändringar på.
- Skador som beror på normal förslitning av maskinen – ej hänförlig till fabriktionsfel, bristfällig service, användarens oerfarenhet eller användning av reservdelar som inte är original.
- Onormal eller olämplig användning av maskinen.
- Slitdelar såsom slangar, tätningar, oljor, batterier, remmar, knivar etc.
- Garantitiden för utbytta delar under garantitiden upphör samtidigt som maskinens garantitid.
- Normala justeringar, skötsel, underhåll eller handledning.
- Förfarande** - Kontakta inköpsstället så fort ev. skada eller felfunktion upptäcks.
- Använd ej maskinen om skadan kan förvärras.
- Garantireparationer får endast utföras av Trejon AB godkänd verkstad.

OBSERVERA! Garantin träder i kraft förutsatt att maskinens GARANTI- / ÖVERLÅTELSEBEVIS är fullständigt ifyllt samt underskrivet av båda köpare och säljare (arkiveras av säljare) samt registreras på Trejons webbportal senast 14 dagar från försäljningsdatum (säljaren ansvarar för att detta sker).

Överlåtelsebevis:

Maskinköparen bekräftar med sin underskrift att han mottagit instruktionsbok innehållande driftanvisningar, fått upplysningar om betjäning, säkerhets- och underhållsföreskrifterna som beskrivs i denna samt gjort leveranskontroll av maskinen.

VÄNLIGEN TEXTA!



Produkt: _____	Serienr: _____
Säljare: _____	Företag: _____
Säljarens underskrift: _____	Inköpsdatum: _____
Köparens namn: _____	Telefon: _____
E-post: _____	
Adress: _____	Postnr: _____
Ort: _____	Land: _____
Ort & Datum: _____	Köparens underskrift: _____

TREJON AB reserverar sig rätten att ändra eller förbättra visade modeller med tekniska eller kommersiella motiveringar, utan krav på att genomföra förändringarna på redan levererade maskiner. Bilder i handboken visar inte nödvändigtvis maskinen som är levererad.

Tekniska uppgifter, mått och vikter är oförbindliga. Fel förbehållna.

© 2018 Trejon AB, Sweden

Eftertryck, översättning samt utdrag får endast genomföras med skriftlig tillåtelse av TREJON AB, Företagsvägen 9, SE – 911 35 Vännäsby.

Alla rättigheter enligt upphovsrättslagen förbehålls



TREJON FÖRSÄLJNINGS AB

Företagsvägen 9
SE-911 35 VÄNNÄSBY
SWEDEN
Tel: + 46 (0)935 39 900
Webb: trejon.se