

SPEED lastningskran mittmonterad (MPK8”)

BRUKSANVISNING OCH UNDERHÅLLSINSTRUKTIONER



Trejon Ab

Företagsvägen 9
911 35 Vännäsby
SVERIGE

Tfn: 0935 -399 00
Fax: 0935-399 19
E-mail: info@trejon.se

Tillverkare:

Livakka Oy
FINLAND

SPEED lastningskran mittmonterad (MPK8”)

INNEHÅLLSFÖRTECKNING

TEKNISK SPECIFIKATION

1. KOMPONENTER OCH MANÖVERDON

2. ANVÄNDNING OCH ANVÄNDARMILJÖ

Riskområden

3. DRIFT

Reglering av hydraulfunktionernas hastighet
Joystick-styrning/elhydraulik

4. ANVÄNDNING

Testning och kontroll av funktion
Lastning med kran/vagnens pump
Återpumpning (tilläggsutrustning)

5. RENGÖRING OCH UNDERHÅLL

Pumpkranens smörjnipplar
Smörjning och skötsel
Allmänt om hydrauloljor

6. FÖRVARING

7. GARANTI

BILAGOR

1. Försäkran i enlighet med EU-krav
2. Kranens komponenter (bild 1), smörjnipplar (bild 2)
3. Joystick; handtag och fäste (bild 3)
4. Joystick-handtag (bild 4), joystick-ledning (bild 5)
5. Elschema (bild 6), elschema, vagnens främre del (bild 7)
6. Hydraulikschema (bild 8)



Trejon Ab

Företagsvägen 9
911 35 Vännäsby
SVERIGE

Tfn: 0935 -399 00
Fax: 0935-399 19
E-mail: info@trejon.se

Tillverkare:

Livakka Oy
FINLAND

SPEED lastningskran mittmonterad (MPK8")

TEKNISK SPECIFIKATION	8" KPK mittmonterad	14 m ³ / 710/55R34 SS12+MPK	16,5 m ³ / 710/55R34 SS12+MPK	16,7 m ³ / 710/55R34 SS12+MPK	18 m ³ / 710/55R34 SS12+MPK
Vikt, kg	1 200	7 600	8 000	9 200	9 300
Totalvikt med gödsel, kg		21 600	24 500	25 900	27 300
Dragbom vikt, kg		3 000	3 000	3 000	3 000
Boggie vikt, kg*		18 600	21 500	22 900	24 300
Längd, m (från dragbom till kranens huvud)		9,80	9,80	10,00	10,50
Höjd, m		3,80	3,90	4,00	4,00
Bredd, m		2,90/3,10	2,90/3,10	3,00/3,20	3,00/3,20
Påfyllnadskapacitet m ³ / min/turbosug	6-10	6-10	6-10	6-10	6-10
Däck		710/55R34	710/55R34	710/55R34	710/55R34
Bredd, m		0,71	0,71	0,71	0,71
Diameter, m		1,65	1,65	1,65	1,65
Traktors effektbehov, min	115	130	140	140	150

På traktorers hydraulik behövs:

- antal uttag, st	2 x 2-verkande 1 st. 3/4" fri retur	2 x 2-verkande 1 st. 3/4" fri retur	2 x 2-verkande 1 st. 3/4" fri retur	2 x 2-verkande 1 st. 3/4" fri retur	2 x 2-verkande 1 st. 3/4" fri retur
- bromsar	1 styck	1 styck	1 styck	1 styck	1 styck
- min flöde, l/min	> 75	> 75	> 75	> 75	> 75
- tryck, Mpa	>160	>160	>160	>160	>160

Serienummer

*Obs!! Vikt med full last. När vagnen lastas måste beaktas lokala vägförhållanden och vägtrafikregler.



Trejon Ab
Företagsvägen 9
911 35 Vännäsby
SVERIGE

Tfn: 0935 -399 00
Fax: 0935-399 19
E-mail: info@trejon.se

Tillverkare:

Livakka Oy
FINLAND

SPEED lastningskran mittmonterad (MPK8")

1. KOMPONENTER OCH MANÖVERDON (se bilaga 2/bild 1)

- | | | |
|---------------------------------|-----------------------------|---------|
| 1. Vridhus | 10. Skumrör | mm |
| 2. Bom I (inre delen av bom) | 11. Gummiskydd av svivel | |
| 3. Bom II (mitten delen av bom) | 12. Vridmotor med bromsar | |
| 4. Bom III (yttre delen av bom) | 13. Cylinder I | |
| 4A Bom III (PA-modell) | 14. Cylinder II | |
| 4B Bom III (KK-modell) | 15. Tappar av cylinder | |
| 5. Pumprör | 16. Tappar av bom | |
| 6. Pumphus + bakventil | 17. Galvaniserat tråg | |
| 7. Stödlager + anslutningsfläns | 18. Tilläggsbom (PA-modell) | |
| 8. Hydraulmotor | 19. Tilläggsbom (KK-modell) | |
| 9. Fyllningsrör | | mm (8") |

2. ANVÄNDNING OCH ANVÄNDARMILJÖ

Pumpkran är för lastning av tankvagnen med vatten, urin och flytgödsel som är väl omrörd.

Det finns tre huvudsakliga typer av pumpkran:

- 1) MPK8" standard modell
- 2) MPK8"PA; behövs, om gödsel ska pumpas från en liten öppning (80 x 80 cm)
- 3) MPK8"KK; behövs, om gödsel ska pumpas från en liten öppning, som står högt uppe, t.ex annan vagn, där öppningen är placerad ovanpå tanken (100 x 100 cm)

Två sista modellerna kräver utöver de andra funktionerna från traktorns hydraulik, ett extra dubbelverkande uttag, utrustat med "flytläge" för användning av bom/led 4A och 4B.

- Kranen får ej användas till lastning/pumpning av andra än ovannämnda vätskor.
- Kranen får ej användas till att lyfta föremål eller att bearbeta svämtäcken med.
- Risk för överbelastning om kranen användas till annat än vad den är avsedd för.

RISKOMRÅDEN

1. Kranens arbetsområde

Se till att ingen vistas inom kranens arbetsområde vid lastning. Gå aldrig under hängande kran.



Trejon Ab
Företagsvägen 9
911 35 Vännäsby
SVERIGE

Tfn: 0935 -399 00
Fax: 0935-399 19
E-mail: info@trejon.se

Tillverkare:

Livakka Oy
FINLAND

SPEED lastningskran mittmonterad (MPK8”)

2. Området kring pumphuset

Kranen skall stå ständigt på marken och traktorn skall vara avstängd på ett betryggande sätt vid kontroll eller reparation av kranens pumphus. Se även att hydraulsystemet **är säkert trycklöst**.

►Varning! Roterande delar i pumphuset!

3. Vid luft ledningar ”Håll avstånd från luftledning”

Vid all körning med kran skall försiktighet iakttas så att kranen ej kommer åt luftledningar och kan bli strömförande. Håll ett säkerhetsavstånd på minst 5 m från ev. luftledning.

3. DRIFT

Innan vagnen tas i bruk måste man kontrollera att spridarens kran/tankens och spridarens tömningsluckor och ventiler är vederbörligt stängda så att flytgödsel oavsiktligt inte kan rinna ut på marken.

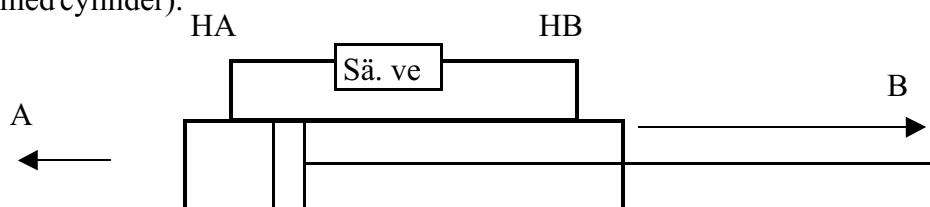
- Kontrollera att lastningskranens olja passar med traktorns olja. Se punkt allmänt om hydraulolja.
- Kontrollera att underhåll och smörjning har utförts noggrant.
- Kontrollera att inga personer eller andra hinder befinner sig inom kranens arbetsområde.

Minns också följande anordningar:

- Bultförband på kranen skall efterdragas efter 5 timmars körning och därefter en gång årligen. Var försiktig med skruvarna till hydraulmotorers hydraulslangfästen.
- För vinterförvaring är det viktigt att se till så att inte vatten blir kvar i slangarna eller på andra ställen där det kan frysa och förorsaka skador.

Reglering av hydraulfunktions hastighet

Strypventiler (t.ex HA och HB) är inställda på fabriken, men om funktionerna tillsammans med din traktor är för snabba eller långsamma, kan man justera försiktigt enligt följande princip (returflödet regleras med cylinder).



Trejon Ab
Företagsvägen 9
911 35 Vännäsby
SVERIGE

Tfn: 0935 -399 00
Fax: 0935-399 19
E-mail: info@trejon.se

Tillverkare:
Livakka Oy
FINLAND

SPEED lastningskran mittmonterad (MPK8”)

Om man vill justera cylinders hastighet till riktning A, reglerar man ventil HA (returnflöde) och motstående hastighet till riktning B reglerar man ventilen HB.

Joystick-styrning/elhydraulik

Hydraulik med elektriska valventiler och joystick-styrning: se bilagor 3, 4 och 5.

- ▶Obs! Se till att alla elledningar är tillräcklig långa i alla situationer.
- ▶När apparaten är inte i bruk, lösgör stickproppen från traktorn.

Hydraulik med joystick-styrning + styrningslåda: se separat bruksanvisning.

4. ANVÄNDNING

- ▶Kranen måste användas med stor försiktighet.
- ▶Användaren måste visuellt följa kranen, tanken och spridaren också under förflyttning och körning.
- ▶Under pumpning måste man iaktta, att stenar eller andra eventuella föroreningar inte kommer in i tanken.
- ▶Ingen får vistas uppe på tanken under färd.

Testning och kontroll av funktion

- ▶Se till att ingen vistas inom kranens arbetsområde vid drift.

När el- och hydraulslangar har kopplats, kan man starta testningen. Kontrollera först att alla anslutningar är rätt på plats och hydraulikens returnslang är säkert ansluten till fri retur. Koppla på ström och starta traktorn, ställ motorn på tomgång. Alla funktioner ska testas och samtidigt kontrolleras funktionernas hastighet.

- ▶Obs! Kranen får inte användas, om hydraulmotorns returslang har inte kopplats till ett minst 3/4 ” uttag för fri retur på traktorn. Mottryck på returen måste vara absolut mindre än 8 bar.

När man har testat alla funktioner, är det bra att göra det ännu en gång med vatten, om det är möjligt.

- ▶Obs! Gå aldrig under hängande kran.
- ▶Obs! Farozon sidan och ovan på vagn.
- ▶Granska ljus, bromsar, boggielåsningens funktion innan vagnen används.



Trejon Ab

Företagsvägen 9
911 35 Vännäsby
SVERIGE

Tfn: 0935 -399 00
Fax: 0935-399 19
E-mail: info@trejon.se

Tillverkare:

Livakka Oy
FINLAND

SPEED lastningskran mittmonterad (MPK8”)

Lastning med kran/vagnens pump

Vagnen körs vid sidan av lastningsplats, så att kranen når vätskan/gödseln.

1. Ställ trevägsventilen i läge ”omrörning/påfyllning”.
2. Ställ klaffventilen vid centrifugalpumpen på vagnen i läge ”påfyllning”.
3. Lyft bom och sticka, sväng sedan ut kranen över bassängen och sänk ner den till strax under bassängytan.
4. Om modeller PA eller KK används. Lyft kranen ifrån transporthållaren (tråg), sväng den till sidan över pumpningsplatsen. Stickan med pump viks ner med separat hydraulspak som lämnas i ”flytläge”. Detta för att när kranen lyfts, sänks eller svängs med andra funktioner så är stickan med pump hela tiden lodrät och går lätt att föra in i önskad öppning: Modell PA; in i liten öppning brunnsöppning, som är på samma nivå som vagnens hjul (80 x 80 cm) och modell KK; in i öppning (100 x 100 cm), som är placerad högre upp (t.ex ovanpå en annan tankvagn).
5. Starta pumpen på kranarmen. Överskrid inte maxflödena för hydraulmotorn. Fyll centrifugalpumpens sugrör med kranpumpen som är utrustad med backventil.
6. Starta därefter den stora centrifugalpumpen på lågt varvtal och höj sedan småningom varvtalet till max 1000 varv/min på kraftuttaget eller det max. varvtal som står på dekalen till pumpen. När centrifugalpumpen är fylld det börjar suga genom backventil som är bredvid kranpumpen. De båda pumparna samverkar och fyller vagnen på några få minuter (turbosugutrustning).
7. Håll nivåmätaren under uppsikt. Dra ner på vartalet till pumparna innan tanken är helt fylld. Låt traktoren gå nästan tomgång tills vätska kommer ut ur överströmningsröret. Blir flödet för häftigt bör man stänga av centrifugalpumpen först.
8. Stäng av pumparna och lyft upp kranen så att slangarna kan tömmas på sitt innehåll. Parkera kranen på tankens stödarm.
9. När vagnen är fylld måste klaffventilen ändras till position ”spridning”.
10. På fältet kontrollera att klaffventilen och 3-vägsventilen är på position ”spridning” och funktionväljare på position ”slangspridare”. Starta spridning normalt (se vagnens och slangspridarens bruksanvisning).



Trejon Ab

Företagsvägen 9
911 35 Vännäsby
SVERIGE

Tfn: 0935 -399 00
Fax: 0935-399 19
E-mail: info@trejon.se

Tillverkare:

Livakka Oy
FINLAND

SPEED lastningskran mittmonterad (MPK8")

Åter pumpning (tilläggsutrustning)

Styrning av återpumpning utförs med ett särskilt dubbelverkande uttag på traktorn med hydraulspaken i hytten. Samma spak på traktorn styr också SS/super-spridarplattans trevägsventils funktioner. Det finns hydrauliska trevägskranar vilka man använder för att ändra mellan styrning av SS/super-spridarplattans trevägsventils funktioner eller återpumpning.

1. Ställ pumpkranen ovanför gödselbehållare/avlastningsplats med joystick-spaken.
2. Sätt med joystick-spaken trevägsventilen (omrörning/spridning) till läge "spridning".
3. Säkerställ att de hydrauliska trevägskranarna (fram på vagnen) mellan SS/Spridarplatta och återpumpning är ställda i läge för styrning av återpumpning.
4. Dra hydraulspaken till det särskilda dubbelverkande uttaget till läge "återpumpning". Då måste kolvstången på cylindern på skumrörets trevägsventil skjutas ut helt. Samtidigt ställer sig automatiskt klaffen på spridningspumpen till "spridning" och den dubbelverkande skjutventilen som sitter på röret till SS/spridarplatta stänger sig.
5. Starta kraftuttag (max hastighet 750 r/min vid återpumpning).
6. Säkerställ att gödsel som kommer via pumpkranens skumrör och säkert går till den önskade platsen.
7. När vagnen är tömd; stoppa kraftuttaget.
8. Lyft pumpkranen och ställ den i hållaren för transport.
9. Använd joystick-spaken, tryck knappen "klaffventil" på joystick och dra till "fyllning". Då vänder sig klaffen till fyllning och samtidigt ställer sig automatiskt också trevägsventil på skumröret (kolvstången går in) till läge "fyllning" och den dubbelverkande skjutventilen på spridningsröret öppnar sig.
10. Använd joystick-spaken för att ställa trevägsventilen (omrörning/spridning) till läge "omrörning" (fyllning).
11. Nu kan vagnen fyllas igen.



Trejon Ab
Företagsvägen 9
911 35 Vännäsby
SVERIGE

Tfn: 0935 -399 00
Fax: 0935-399 19
E-mail: info@trejon.se

Tillverkare:
Livakka Oy
FINLAND

SPEED lastningskran mittmonterad (MPK8”)

5. RENGÖRING OCH UNDERHÅLL

- ▶ Endast fackman får utföra nödvändiga reparationer.
- ▶ Före service, kontroll eller uppkoppling, stanna alltid maskinen, koppla ur kraftöverföringen och kontrollera att i hydrauliken saknar tryck.
- ▶ Gödselrester inne i tanken kan förorsaka syrebrist. Därför är arbete inne i tanken tillåtet endast under användning av lämplig skyddsutrustning.

När körningen avslutats fylls tanken via kranen med vatten som används för sköljning av kranen och vagnen med hjälp av vagnens egen pump. När gödsel inte längre kommer ut genom spridaren öppnas skumrören och vagnens tömningsluckor och länsas helt tom. Därefter rengörs kranen och vagnen med högtryckstvätt eller andra lämpliga hjälpmedel. Tvättningen får inte utföras med så stort tryck, och så nära vagnens yta att lackering skadas.

Rekommenderad tvättmedel för rengöring och desinficering av gödselvagn är t. ex **Voima-ALFA** (stärk-Alfa) Tillverkare: ALFA-KEM OY. Voima-ALFA är kloriskt tvättmedel, blekande och desinficerande grundtvättmedel för livsmedelsindustrin, bageri, mejeri, hushållköket, bastu osv. mycket fordrande hygienstandard. Lämplig för också schamponering. Det tar bort evnt. doft. Efter rengöring smörjs kranens och vagnens smörjnipllar noggrant in.

Pumpkranens smörjnipllar (se bilaga 2/bild 2)

Svivel	(N1 / 4 _{st})
Bajonetfattning av plaströr	(N2 / 2 _{st})
Cylinderhuvud	(N3 / 4 _{st})
Bomtapp	(N4 / 2 _{st})
Stödlager	(N5 / 1 _{st})
Tätningsslans	(N6 / 1 _{st})
3-VV	(N12 / 2 _{st})

Obs! Glöm inte smörjniplarna på vagnens pump (N7, N8, N9), och smörjnipllar på klaffventilens axel (N10 och N11).

Smörjning och skötsel (se bilaga 2/bild 2)

Pos. N1-N4 smörjes med universalfett, med 3-4 pumpsdrag var 40:e driftstimme

Pos. N5 och N6 smörjes med vattenfast fett, med 5-6 pumpsdrag var 8:e driftstimme (först N5, sedan N6)

Pos. N7-N11 smörjes med vattenfast fett

Pos. N7-N9 med 5-6 pumpsdrag var 8:e driftstimme (först N7, sedan N8 och N9)

Pos. N10-N12 med 3-4 pumpsdrag var 40:e driftstimme



Trejon Ab
Företagsvägen 9
911 35 Vännäsby
SVERIGE

Tfn: 0935 -399 00
Fax: 0935-399 19
E-mail: info@trejon.se

Tillverkare:

Livakka Oy
FINLAND

SPEED lastningskran mittmonterad (MPK8”)

- Bultförband på kranen skall efterdragas efter 5 timmars körning och därefter en gång årligen. Var försiktig med skruvarna till hydraulmotorns hydraulslangfästen.

Allmänt om hydraulolja

Kranen är från fabriken provkörd med mineraloljebaserad hydraulolja (Teboil Monitra plus SAE 10W 30). Denna olja är blandningsbar med de flesta andra mineraloljor på marknaden. Kontrollera för säkerhets skull med Er traktorleverantör. Undvik varmgång på hydraulolja (ej över +70 C). Om Er traktor har nedbryt-bara vegetabiliskaoljor i hydraulsystemet (även kallat miljövänliga hydrauloljor), får vagnen ej sammankopplas utan att hydraulsystemet på tankvagnen först har tömts och rengjorts. Livakka Oy ansvarar ej för eventuella skador på traktorns hydraulsystem där sammanblandning av olämpliga oljor har förekommit.

6. FÖRVARING

Vagn och kran skall alltid rengöras före uppställning. Lämna alla tömningsluckor och ventiler öppna innan vagnen ställs till förvaring. Detta för att undvika bildning av kondensvatten inne i vagnen.

1. Spola av slangar och pumphus. Undvik att spola rakt mot elhydrauliken.
2. Kör igenom rent vatten i slangsystemet (inte med så stort tryck att slangar går sönder).
3. Se till att samliga slangar och rör blir dränerade. Var särskilt noga med utloppskröken fram till på vagn som är försedd med returöverströmning via kranarmen. Öppna kulventilen och låt den vara öppen vid vinterförvaring.
4. Kontrollera luftventilens funktion (mässingventilen) på kranmodell där sådan finns och rengör den noga, minst en gång årligen.
5. Avsluta med att smörja alla nipplar med fett, särskilt ledpunkterna för kranens vridning där det är en stor kontaktyta.
6. Smörj pumparnas nipplar med vattenfast fett så bra att fett säkert kommer via tätningar in i pumphuset.
7. För vinterförvaring är det viktigt att se till så att inte vatten blir kvar i slangarna eller på andra ställen där det kan frysa och förorsaka skador.
8. Kontrollera att 3-vägsventiler är i 50 % ställning, så att vatten säkert kan rinna ut.

7. GARANTI

Tillverkaren beviljar ett års garanti på SPEED-produkter beträffande råmaterial och tillverkningsfel. **Garantin ersätter inte skada som uppstått på grund av felaktig användning, försumligt underhåll, normalt slitage eller användning av felaktiga tilläggsutrustningar.**



Trejon Ab
Företagsvägen 9
911 35 Vännäsby
SVERIGE

Tfn: 0935 -399 00
Fax: 0935-399 19
E-mail: info@trejon.se

Tillverkare:

Livakka Oy
FINLAND

SPEED lastningskran mittmonterad (MPK8”)

EU-FÖRSÄKRAN I ENLIGHET MED KRAV

Bilaga 1

Livakka Oy
FIN-71570 SYVÄNNIEMI
Tel. +358-17-2871 300 Fax. +358-17-2871 310

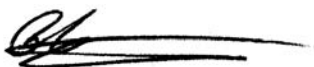
deklarerar att den marknadsförda maskinen: **SPEED lastningskran** uppfyller följande nationella bestämmelser och EU-direktiv:

VNp 1410/93	Statsrådets beslut angående maskiners säkerhet
89/392/EEC	Maskindirektiv
91/368/EEC	Maskindirektiv första modifikationen
93/44/EEC	Maskindirektiv andra modifikationen

Vid konstruktionen av maskinen har följande normerade, nationella säkerhetsstandarder och specifikationer tillämpats:

SFS-EN 292-1	Maskinsäkerhet. Grunder och allmänna konstruktionsprinciper. Del 1: Grundbegrepp och metoder.
SFS-EN 292-2 + A1	Maskinsäkerhet. Grunder och allmänna konstruktionsprinciper. Del 2: Tekniska principer och specifikationer.
SFS-EN 614-1	Maskinsäkerhet. Ergonomiska konstruktionsprinciper. Del 1: Terminologi och allmänna principer.
SFS-EN 294	Maskinsäkerhet. Säkerhetsavstånd, som förhindrar att övreextremiteter når in i farozonen.
SFS-EN 349	Maskinsäkerhet. Minimivstånd för att undvika klämrisk för kroppsdelar.

Syvänniemi, 1.1.1995



Pekka Kääriäinen, VD



Trejon Ab
Företagsvägen 9
911 35 Vännäsby
SVERIGE

Tfn: 0935 -399 00
Fax: 0935-399 19
E-mail: info@trejon.se

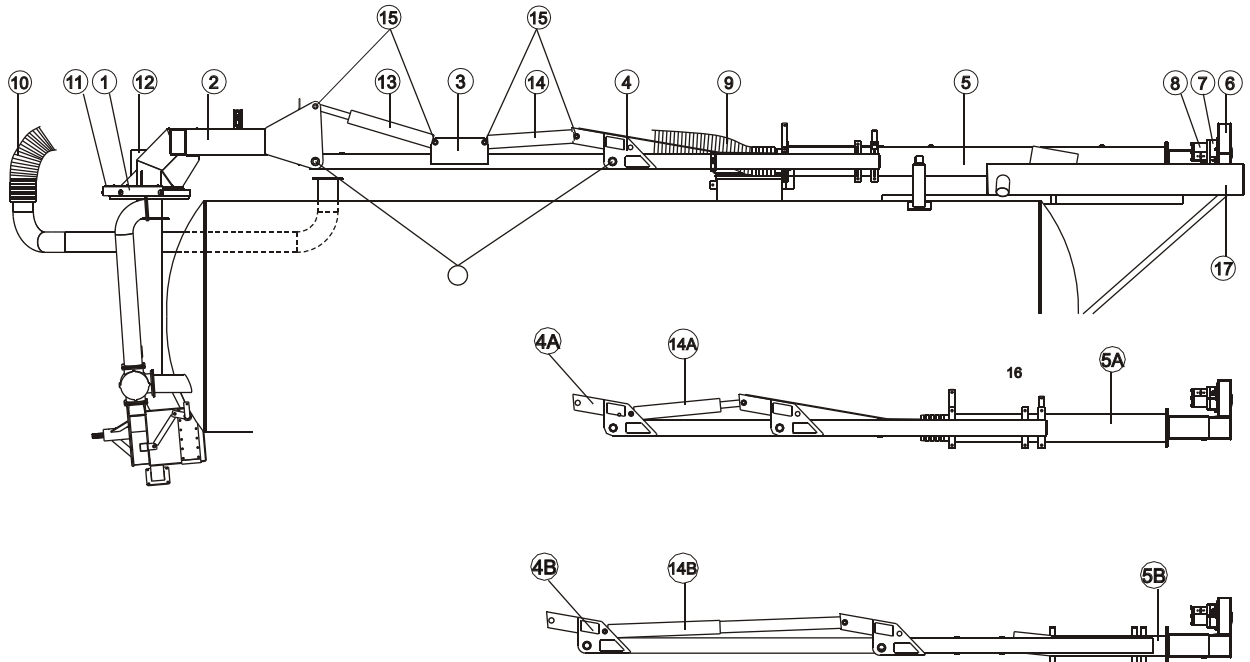
Tillverkare:

Livakka Oy
FINLAND

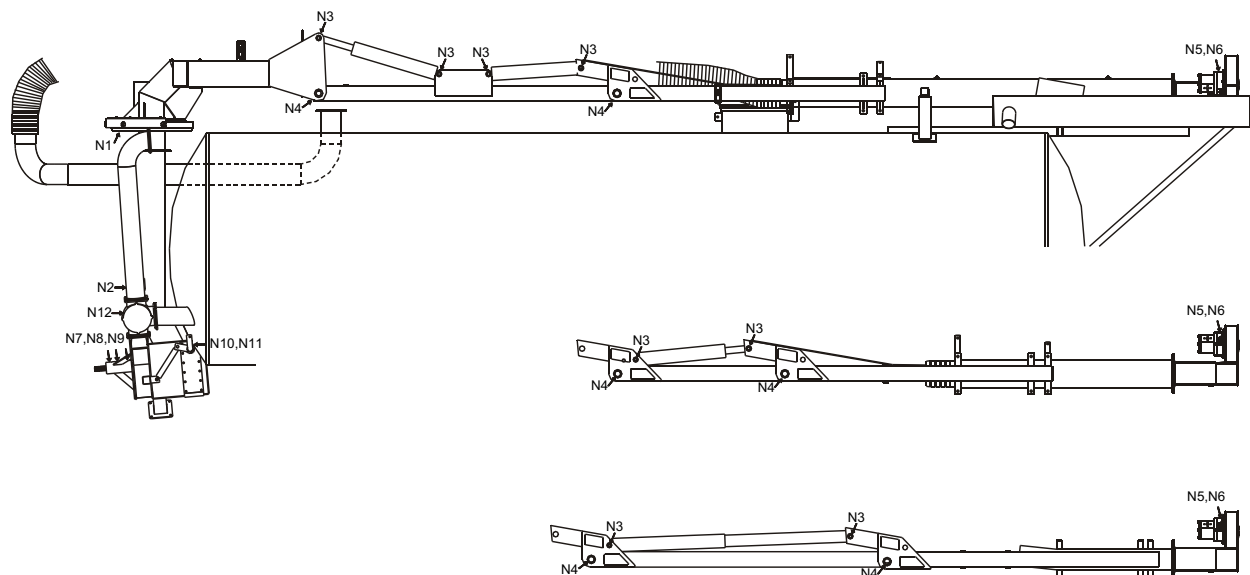
SPEED lastningskran mittmonterad (MPK8")

Kranens komponenter/bild 1

Bilaga 2



Smörjnipplar av lastningskran/bild 2



Trejon Ab
Företagsvägen 9
911 35 Vännäsby
SVERIGE

Tfn: 0935 -399 00
Fax: 0935-399 19
E-mail: info@trejon.se

Tillverkare:

Livakka Oy
FINLAND

SPEED lastningskran mittmonterad (MPK8”)

Joystick

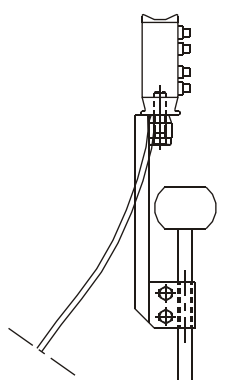
Bilaga 3

Joystick-handtag monteras på traktorns hydraulspak enligt bifogad bild. Säkerställ, att handtag och fäste har säkert utrymme för att fungera och att de inte förorsakar t. ex. andra oavsiktliga kopplingar på traktorns elknappar eller reglage. Matningsstickkontakt till joystick ansluts till strömuttag. Koppla hydraulslangarna och kontrollera, att oljan flödar åt rätt håll. Funktionerna testas försiktigt genom att använda en knapp i taget. Knappen trycks ned och samtidigt försiktigt skjuts eller dras hydraulspaks handtag/joystick beakttagande samtidigt önskad hydraulfunktion. Kontrollera, att funktionen säkert rör sig till önskad riktning och med önskad hastighet. Hastigheten kan regleras med strypventiler. Så här testas alla funktioner innan bruk.

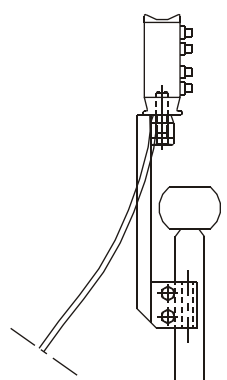
- ▶ Ström måste matas både via 3-pols stickkontakt och 7-pols släpvagnskontakt. Kolla att det kommer ström till pol 2/54g på traktorns släpvagnsuttag.
- ▶ Obs! Om traktorn inte har som standard ett 3-pols strömuttag, måste sådan eftermonteras eller adapterledning anskaffas mellan traktorns strömuttag och joystickstyrningens 3-pols stickkontakt. Samtidigt man måste se till att det finns en 30 A säkring för 3-pols strömuttagets (+) 15/30 nav och en 5 A säkring för pol (+) 82. Jord ligger på pol (-)31. Smältsäkringar monteras till adapterledning vid behov. Man måste försäkra sig om, att elkoppling är korrekt. Även momentan fel koppling/provning skadar joystickstyrningen. Endast fackman får utföra anslutningen av nytt strömuttag i traktor.
- ▶ Strömmatningen måste lösgöras, när maskinen inte är i bruk. Kontrollera, att ingen funktion förblir påslagen t.ex. över natten (sambbruk joystick + dator eller joystick + styrningslåda + dator) risken att batteriet på traktorn blir tomt.

Efter körning med joystick-handtag demonteras den från traktor, om den inte har utrymme. Joysticken måste förvaras i ett torrt och varmt ställe, när det inte är i bruk. Stickkontakten på vagnens sida måste också skyddas från vatten under lagring.

Handtag och fäste av joystick/bild 3



Rund hydraulspak



Platt hydraulspak



Trejon Ab

Företagsvägen 9
911 35 Vännäsby
SVERIGE

Tfn: 0935 -399 00
Fax: 0935-399 19
E-mail: info@trejon.se

Tillverkare:

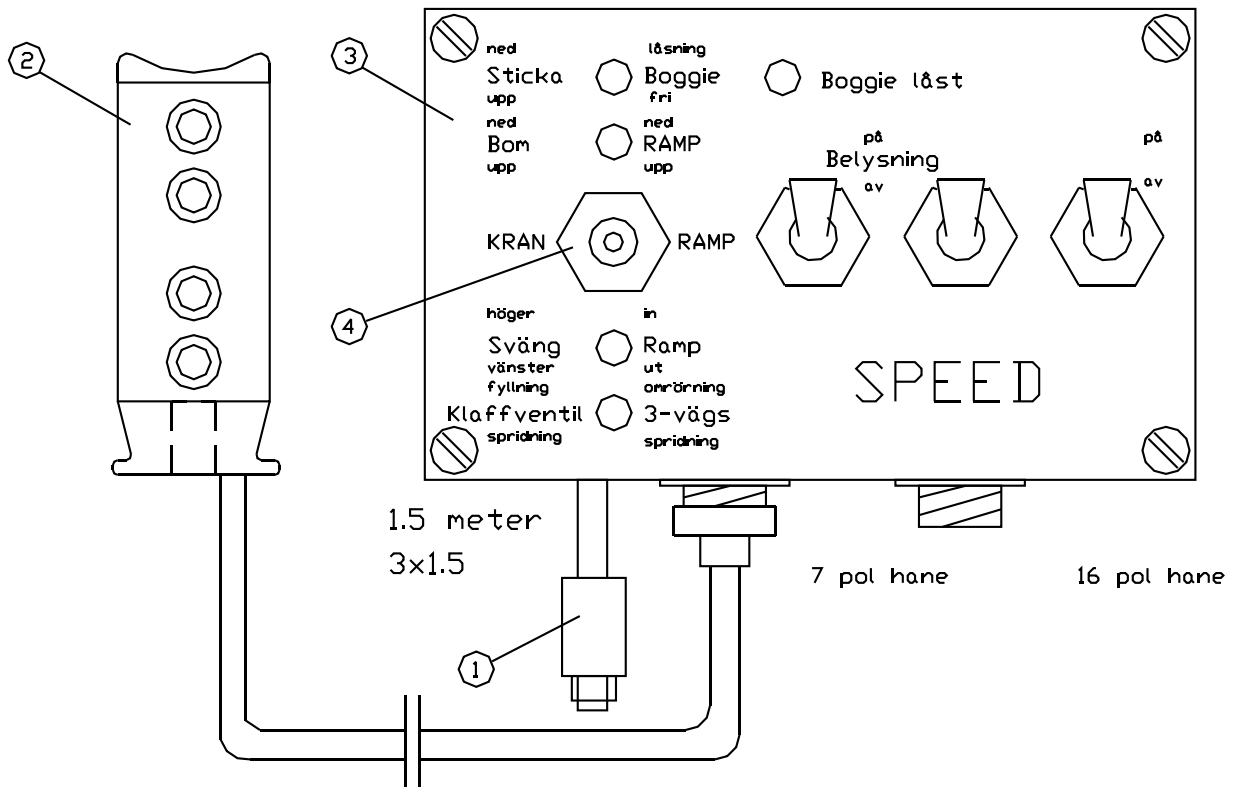
Livakka Oy
FINLAND

SPEED lastningskran mittmonterad (MPK8")

Joystick-handtag/bild 4

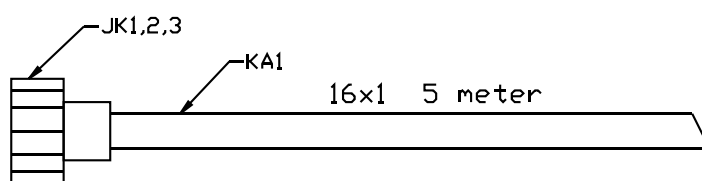
Bilaga 4

4.1A



Joystick-handtag/bild 5

4.3A



Nr	färg
1	brun
2	röd
3	orange
4	gul/grön
5	Transp.
6	blå
7	rosa
8	grå
9	vit
10	svart/vit
11	brun/vit
12	Beige
13	violett
14	grå/vit
15	svart
16	blå/vit



Trejon Ab
Företagsvägen 9
911 35 Vännäsby
SVERIGE

Tfn: 0935 -399 00
Fax: 0935-399 19
E-mail: info@trejon.se

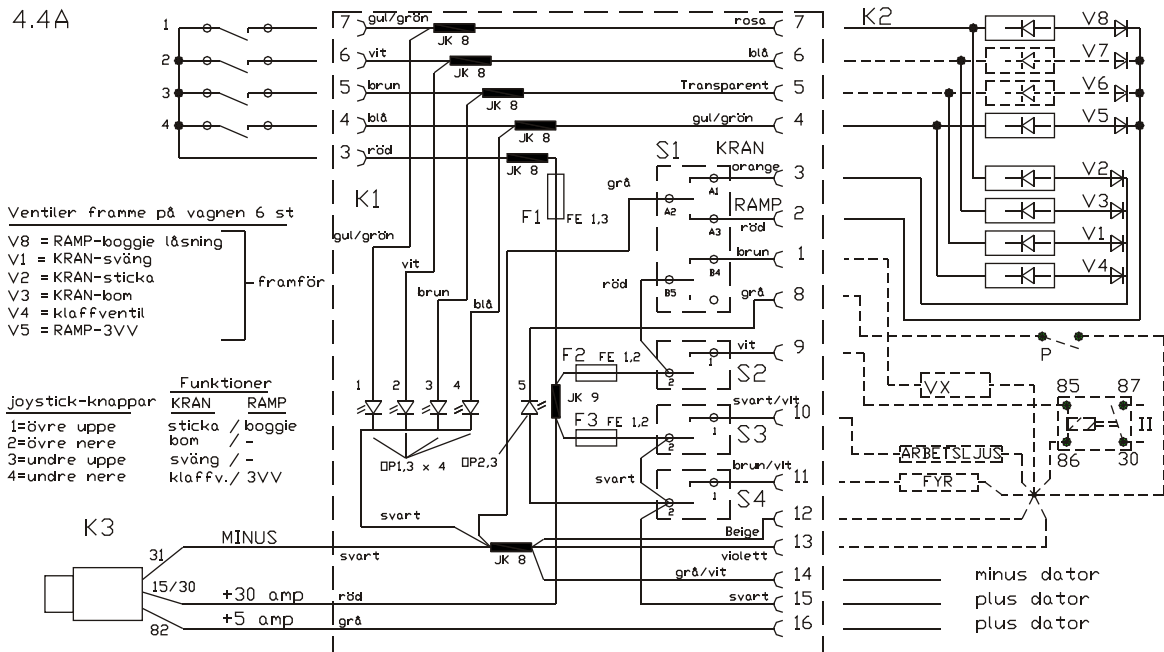
Tillverkare:

Livakka Oy
FINLAND

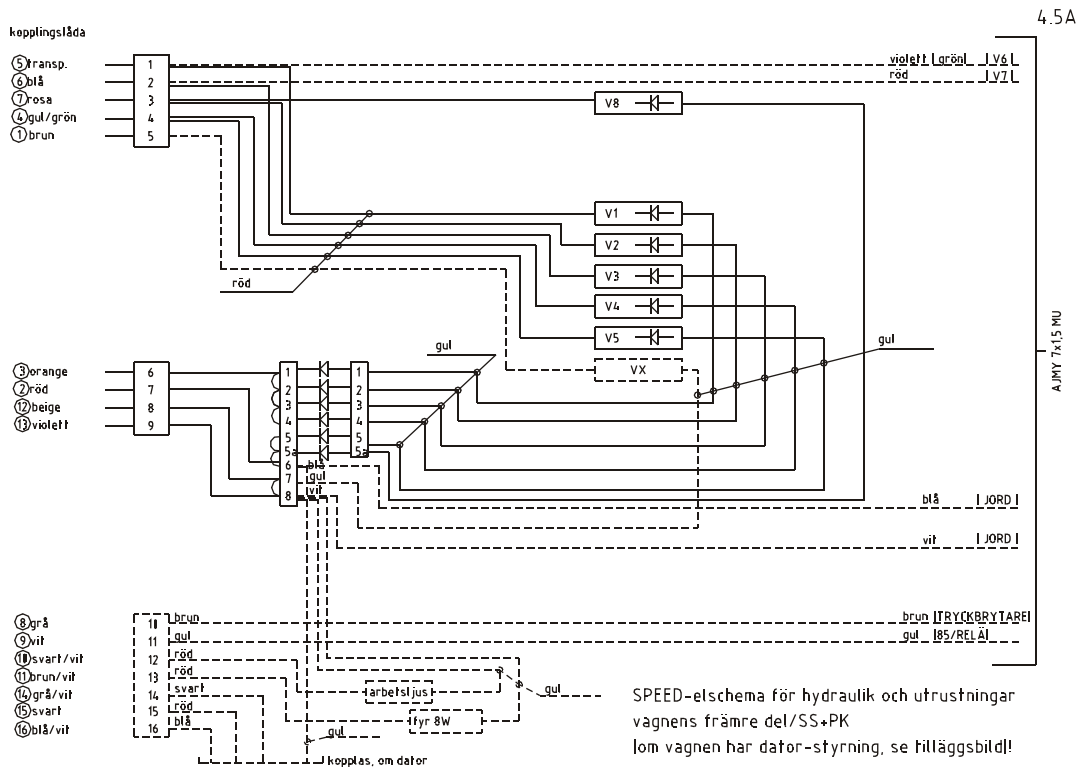
SPEED lastningskran mittmonterad (MPK8")

Elschema/bild 6

Bilaga 5



Elschema/bild 7



Trejon Ab
 Företagsvägen 9
 911 35 Vännäsby
 SVERIGE

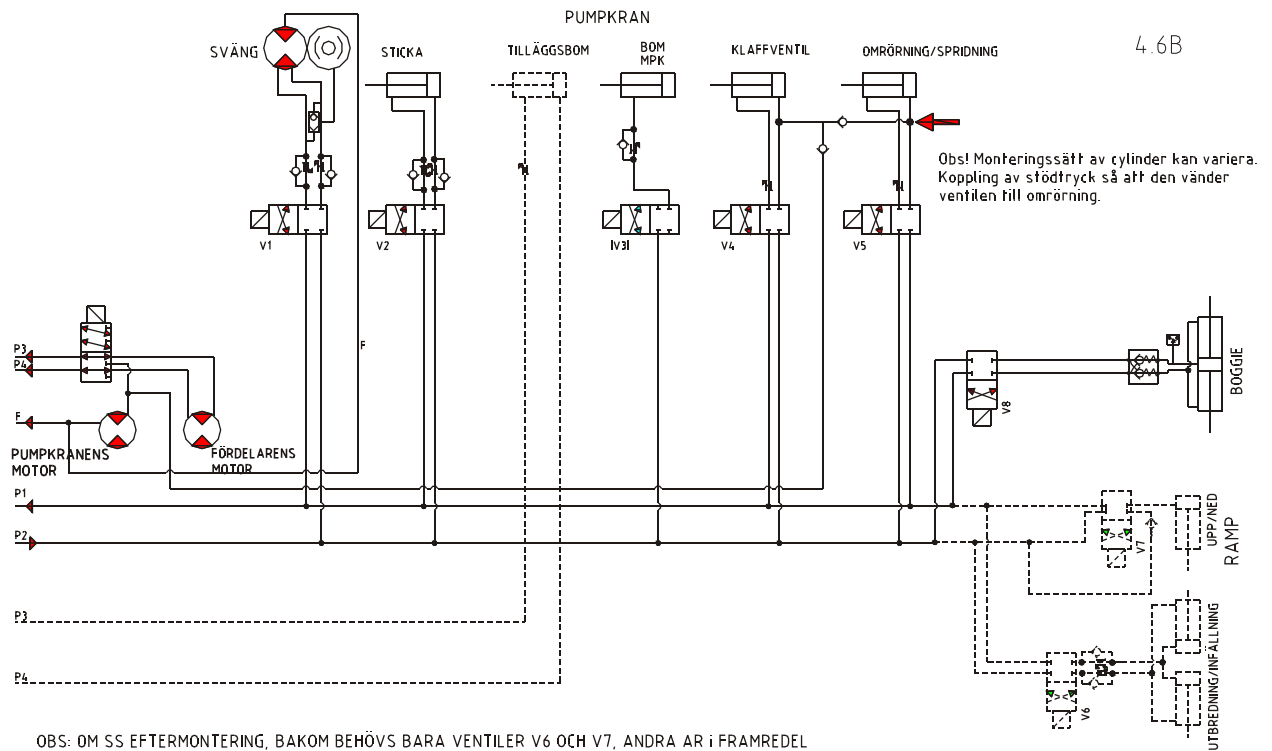
Tfn: 0935 -399 00
 Fax: 0935-399 19
 E-mail: info@trejon.se

Tillverkare:
 Livakka Oy
 FINLAND

SPEED lastningskran mittmonterad (MPK8")

Hydraulikschema/bild 8

Bilaga 6



Trejon Ab
Företagsvägen 9
911 35 Vännäsby
SVERIGE

Tfn: 0935 -399 00
Fax: 0935-399 19
E-mail: info@trejon.se

Tillverkare:

Livakka Oy
FINLAND

