

SPEED slangspridare 12 m med uppfällbara slangar

BRUKSANVISNING OCH UNDERHÅLLSINSTRUKTIONER



Trejon Ab

Företagsvägen 9
911 35 Vännäsby
SVERIGE

Tfn: 0935-399 00
Fax: 0935-399 19
E-mail: info@trejon.se

Tillverkare:

Konepaja
Kääriäinen Ky
FINLAND

SPEED slangspridare 12 m med uppfällbara slangar

INNEHÅLLSFÖRTECKNING

TEKNISK SPECIFIKATION

1. KOPPLINGSDON

Koppling av slangspridare

2. ANVÄNDNING OCH ANVÄNDNINGSSOMRÅDE

3. KOPPLING TILL SPEED VAGNAR

Hydraulik

4. KOPPLING TILL ANDRA VAGNAR

5. DRIFT

Förberedelser

Funktion av slangspridarens slangar, lyfthydrauliken och gränslägesbrytaren

Reglering av gödselmängd

6. ANVÄNDNING

Spridning av gödsel

Att planera körningen

Erhållen gödselmängd tn/hektar

Vändning/att sluta spridningen

7. RENGÖRING OCH UNDERHÅLL

Rengöring av fördelare

Att förhindra frysning

Smörjning av fördelare

Slangspridarens smörjnipllar

Allmänt om hydrauloljor

8. FÖRVARING

9. GARANTI

BILAGOR

1. Försäkran i enlighet med EU-krav
2. Slangspridarens fördelare
3. Koppling av slangspridare 12 m (bild 1), smörjnipllar (bild 2)
4. Joystick; handtag och fäste (bild 3)
5. Joystick-handtag (bild 4), joystick-ledning (bild 5)
6. Elschema (bild 6), hydraulikschema (bild 7)
7. Tabell för gödselmängd (tn/hektar)



Trejon Ab

Företagsvägen 9
911 35 Vännäsby
SVERIGE

Tfn: 0935-399 00
Fax: 0935-399 19
E-mail: info@trejon.se

Tillverkare:

Konepaja
Kääriäinen Ky
FINLAND

SPEED slangspridare 12 m med uppfällbara slangar

TEKNISK SPECIFIKATION	12 m slangspridare		12 m slangspridare med uppfällning
Antal slangar	40		40
Diameter, mm	45		45
Slangavstånd, mm	300		300
Arbetsbredd, m	12		12
Totalbredd i transport ställning Vagnens bredd + mm	<u>Normal boggie</u> 100-200 mm	<u>Styrande boggie</u> 150-250 mm	100 mm
Hydraulik på traktor behövs:	2 x 2-verk., 1 x 1-verk. + fri retur		
- antal uttag, st, utan el hydr.	> 60		
- flöde, l/min vid hyd.motor	> 170		
- tryck, Mpa			
Hydraulmotor	200 cm ³		
Spridningsjämnhet, medelavvikelse	< 10 %		
Torrhalt av gödsel	< 8 %		
Serienummer			

Obs! När vagnen är försedd med spridningsutrustningar, vagnens längd öker på följande sätt:

12 m slangspridare	+ c. 1 m
Super-spridningsplatta	+ 0,5 m
Total	+ 1,5 m

1. KOPPLINGSDON

Koppling av slangspridare 12 m (se bilaga 3/bild 1)

- | | | |
|-----------------------------------|--------------------------------------|------------------------------|
| 1. Ram för slangspridare | 7. Cylinder (2 st) | 13. Sidogafflar |
| 2. Lyft ram | 8. Fördelare | 14. Lyftcylindrar av slangar |
| 3. Svängande ram | 9. Gödselrör med skd | 15. Svängarmar av slangar |
| 4. Ramp arm (2 st) | 10. Lyftcylinder | |
| 5. Styrorgan för slangar | 11. Hjälpfram för vagn/slangspridare | |
| 6. Fjäderbelastad påkörningsskydd | 12. Övre spännstång (2 st) | |

2. ANVÄNDNING OCH ANVÄNDNINGSMILJÖ

SPEED slangspridaren är avsedd som ett hjälpredskap kopplat till en gödselvagn för ytspridning av väl omrörd flytgödsel (torrhalt < 8 %).



Trejon Ab

Företagsvägen 9
911 35 Vännäsby
SVERIGE

Tfn: 0935-399 00
Fax: 0935-399 19
E-mail: info@trejon.se

Tillverkare:

Konepaja
Kääriäinen Ky
FINLAND

SPEED slangspridare 12 m med uppfällbara slangar

3. KOPPLING TILL SPEED VAGN

När slangspridaren levereras med SPEED-vagnen är det redan färdigt monterad på vagnen.

Hydraulik utan el

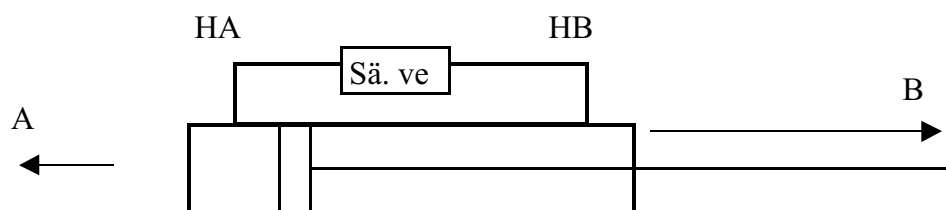
- nr 1 - 1/2" tryckslang (hanstycke)/fördelarens motor
- nr 2 - 3/4" returslang (honstycke)/fördelarens motor
- nr 3 - 3/8" utfällning av spridaren (försedd med flödesreglering)
- nr 4 - 3/8" infällning av spridaren
- nr 5 - 3/8" lyftning av spridaren

Fördelarens motor - rotationsriktning medsols, kan iakttas via rörkröken på locket.

►Fördelarens lock får inte öppnas när traktor är i gång eller hydraulsystemet står under tryck.

Reglering av hydraulfunktions hastighet

Styrventiler (t.ex HA och HB) är inställda på fabriken, men om funktion med din traktor är för snabb eller långsam, kan man reglera den försiktigt med följande princip.



Om man vill växla cylinderns hastighet till riktning A, reglerar man ventil HA (returflöde) och motsäende hastighet till riktning B reglerar man ventilen HB (returflöde).

Hydraulik med joystick-styrning: se bilagor 4, 5 och 6.

Hydraulik med joystick-styrning + styrningslåda (extrautrustning; i bruk, om vagnen är utrustad också med pumpkran): se separat bruksanvisning.

4. KOPPLINGDELAR TILL ANDRA VAGNAR

Mellan vagnen och spridaren måste man beställa av tillverkaren en för respektive vagn anpassad mellanram, fästdon och instruktioner.



Trejon Ab

Företagsvägen 9
911 35 Vännäsby
SVERIGE

Tfn: 0935-399 00
Fax: 0935-399 19
E-mail: info@trejon.se

Tillverkare:

Konepaja
Kääriäinen Ky
FINLAND

SPEED slangspridare 12 m med uppfällbara slangar

5. DRIFT

Förberedelser

För gödselvagnens del, se separata instruktioner för SPEED vagnen.

- ▶ Kontrollera, att vagnens hydraulkopplingar passar ihop med din traktor och är godkända av traktorns tillverkare.
- ▶ Innan vagnen tas i bruk måste man kontrollera att spridarens kran, tankens och spridarens tömningsluckor och ventiler är vederbörligt stängda så att flytgödsel oavsiktligt inte kan rinna ut på marken.
- ▶ Slangspridaren är totalt 12 m bred. Säkerställ att inga personer, djur eller bräckliga föremål befinner sig inom maskinens arbetsområde vid testning och drift.
- ▶ Kontrollera att underhåll och smörjning har utförts noggrant.
- ▶ Kontrollera att lastningskranens olja passar med din traktors olja. Se punkt allmänt om hydrauloljor.
- ▶ Varning! Roterande delar i fördelaren.

Kommer du ihåg också de följande anordningar

- ▶ Bultförband på slangspridaren skall efterdragas efter 5 timmars körning och därefter en gång årligen. Var försiktig med skruvarna till hydraulmotorns hydraulslangfästen.
- ▶ För vinterförvaring är det viktigt att se till så att inte vatten blir kvar i slangarna eller på andra ställen där det kan frysa och förorsaka skador.

Kontrollera att hydraulikmotorn roterar, vilket kan noteras i rörkröken på luckan: **rotationsriktning medsols**. Om fördelarens motor inte fungerar, orsaker kan vara det att skärvingar sitter fast. Knacka med gummihammare av skärvingar rotationskurs.

- ▶ Obs! Hydrauliken måste vara utan tryck.
- ▶ Obs! Anlägga inte handen in i fördelaren. Se rengöring och underhåll.
- ▶ Kontrollera och testa funktioner hos maskinens övriga hydraulsystem: lyft, sänkning, spridning och återställning.
- ▶ Kontrollera alla el- och hydraulfunktioner!
- ▶ Kontrollera funktioner av gränslägesbrytare.



Trejon Ab

Företagsvägen 9
911 35 Vännäsby
SVERIGE

Tfn: 0935-399 00
Fax: 0935-399 19
E-mail: info@trejon.se

Tillverkare:

Konepaja
Kääriäinen Ky
FINLAND

SPEED slangspridare 12 m med uppfällbara slangar

Funktionskontroll av slangspridarens slangar, lyfthydraulik och gränslägesbrytaren

Test 1: Slangspridaren till läge spridning

- 1) Säkerställ tryggheten på alla sätt, t.ex. att inga personer eller bräckliga föremål befinner sig inom spridarens arbetsområde.
- 2) Tryck knappen "SS upp/ner" och dra hydraulspaken till "SS upp"-riktning, då slangspridaren börjar stiga upp ifrån sina hållare. Lyft så länge att den befinner sig i det övre läget och samtidigt gränslägesbrytaren RK3 (bakom, uppe i mitten), aktiveras och möjliggör andra slangspridarens funktioner.
- 3) Tryck knappen "SS in/ut" och dra hydraulspaken till "SS ut"-riktning. Då viks slangspridarens armar ut. När armarna är helt utfällda, aktiveras gränslägesbrytaren RK1 (2 styck/svart) bredvid armarnas vridpunkt på både sidor. När du fortsätter att trycka knappen "SS in/ut" och håller hydraulspaken i "SS ut" ställning, börjar slangarnas vikcylindrar att fälla ned slangarna mot marken. Tryck knappen/dra spaken så länge att cylindrar är i nedre/yttersta läge och slangar är nerfällda och snett bakåt.
- 4) Tryck knappen "SS upp/ner" och skjut hydraulspaken till "ner"-riktning, då börjar slangspridaren att sänka sig nedåt. Sänk slangspridaren till önskad ställning, så att slangar i släpar lätt i marken vid spridning.

Test 2: Slangspridaren till läge transport

- 5) Tryck knappen "SS upp/ner" och dra hydraulspaken till "upp"-riktning så länge att slangspridaren kommer till övre läge gränslägesbrytaren RK3 aktiveras. Säkerställ att armarna är fullt utfällda och gränslägesbrytare RK1 bredvid ledpunkt har aktiverats (först då kan lyft av slangar fungera).
- 6) Tryck knappen "SS in/ut" och skjut hydraulspaken till "SS in" riktning, då kommer slangspridarens slangar att börja vikas uppåt. De vänder sig till, att de är helt uppvikta och gränslägesbrytaren RK1 (3 stycken) aktiveras. Fortsätt att trycka knappen och håll hydraulspaken i samma läge. När alla RK1 gränslägesbrytare (3 stycken) har aktiverats, fälls rampens armar sig inåt.
- 7) När armarna är vid stöden på vagnen, sänk den genom att använda "SS upp/ner" knappen och hydraulspak.

Om funktioner inte fungerar på ovanstående vis under test, kolla att gränslägesbrytare säkert aktiveras enligt beskrivning.



Trejon Ab

Företagsvägen 9
911 35 Vännäsby
SVERIGE

Tfn: 0935-399 00
Fax: 0935-399 19
E-mail: info@trejon.se

Tillverkare:

Konepaja
Kääriäinen Ky
FINLAND

SPEED slangspridare 12 m med uppfällbara slangar

Test 3: Att ställa slangspridaren till lagringsläge (infälld ramp med nedvikta slangar)

- 1) Ställ slangspridaren fullt utvikt med slangarna nedfällda (spridningläge).
- 2) Ställ knapp på styrningslåda (i hytten) till läge "förbikoppling av uppfällbara slangar på".
- 3) Tryck knappen "SS in/ut" och skjut hydraulspaken till "SS in". Då kommer slangar att hänga nere medan SS fälls in mot tanken.
- 4) När spridaren är vid gafflarna på tanken sänk ned SS ner till lagringsställning.

Slangspridaren tillbaka till spridningställning

- 1) Tryck knappen "SS upp/ner" och dra hydraulspaken så att slangspridaren stiger upp till sitt högsta läge.
- 2) Tryck knappen "SS in/ut" och dra hydraulspaken till "SS ut" riktning så länge att SS är helt öppen och gränslägesbrytare som befinner sig vid vridningspunkten har aktiverats.
- 3) Vänd knappen på styrningslådan "förbikoppling av uppfällbara slangar av". Då kommer slangspridaren fungera normalt.

Innan gödsel fylls i tanken ska gödsel i bassängen omröras, t.ex. med den effektiva SPEED traktorumpen, så att fullständig jämnhet uppnås och att halm och foder rester och andra föroreningar krossas. Då blir gödningseffekten likadan för varje last och spridarens funktionsstörningar minimeras.

Reglering av gödselmängden

Gödselmängden regleras med hjälp av vagnens trevägsventil manuellt eller med dator baserande på körhastighet och gödselmängd (tilläggsutrustning). Manuellt för det första lasset regleras trevägsventilen till öppen 50 % och hela gödselmängden körs ut med traktorns hastighet och motorns varvtal konstant under hela spridningen (t.ex. körhastighet 5 km/h, motorns varvtal 1700 r/min). Man mäter den distans som man kan uppnå med full lass och räknar ut mängden gödsel/hektar med hjälp av bifogad tabell (se bilaga 7). Med hjälp av denna kunskap kan man öka eller minska gödselmängden med hjälp av trevägsventilen och körhastigheten.

►Se vagnens bruksanvisning.



Trejon Ab

Företagsvägen 9
911 35 Vännäsby
SVERIGE

Tfn: 0935-399 00
Fax: 0935-399 19
E-mail: info@trejon.se

Tillverkare:

Konepaja
Kääriäinen Ky
FINLAND

SPEED slangspridare 12 m med uppfällbara slangar

6. ANVÄNDNING

Spridning av gödsel

Lyft rampen med hjälp av hydraulcylinder upp ur sina sidogafflar. Fäll ut rampen till sin fulla arbetsbredd. Vänta tills slangarna har vikt ned sig. Sänk ned rampen och kör samtidigt långsamt framåt, då böjer sig slangarna bakåt. **Starta fördelarens hydraulmotor och efter det vagnens pump.** När det börjar rinna gödsel ur slangarna kan man köra framåt. Iaktta att det inte kommer gödsel ur rörkröken ovanpå fördelaren. Om det gör det är det en indikation på att fördelaren av någon orsak inte roterar, fördelningen är i så fall ojämn. Kolla att traktorns hydraulspak är i rätt position och ström går till elhydrauliken, slangarna är rätt kopplade eller om det finns någon annan orsak.

- Traktorn måste hela tiden under spridning hålla ett sådant varvtal att hydraulikflödet är minst 60 l/min vid hydraulmotorn på fördelaren.

Fördelarens hantering av gödsel är alltid effektivare om flödemängd av olja är större, max för flöde hydraulmotorn är 95l/min.

Att planera spridningen

Spridningen planeras så man inte behöver köra över ett redan gödslat område eftersom däckens i så fall blir smutsiga. Körning på åkern startar i mitten. Lämna minst 12 meter vändteg. Kör till slut runt åkerns ytterkanter.

Erhållen gödselmängd tn/hektar: se bilaga 7

Vändning/att sluta spridningen

3-vägsventilen ställs till "omrörning", men håll fördelarens hydraulmotor igång vid vändning på åkern. Låt spridaren förbli utfälld och vänd kring den andra armen.

När vagnen är vänd till returriktning, ställ 3-vv till "spridning". Under körningen iaktta gödselmängdsindikator i vagnens främre del. När gödseln är slut, stanna först vagnens pump, sedan fördelarens motor. Därefter lyft spridaren med hjälp av lyftcylindern upp till det översta läget. Tryck knappen (SS in/ut) och skjut hydraulspaken. Vänta tills slangarna har vänt sig helt upp och rampen vikits in mot stödgaflarna på vagnens sida och sänk sedan rampen ner till viloläge.



Trejon Ab

Företagsvägen 9
911 35 Vännäsby
SVERIGE

Tfn: 0935-399 00
Fax: 0935-399 19
E-mail: info@trejon.se

Tillverkare:

Konepaja
Kääriäinen Ky
FINLAND

SPEED slangspridare 12 m med uppfällbara slangar

7. RENGÖRING OCH UNDERHÅLL

- ▶ Traktorns motor måste absolut stoppas vid rengöring och det måste säkerställas att hydrauliksystemet inte står under tryck.
- ▶ Rengöring och underhåll görs försiktigt. Iaktta säkerhet.
- ▶ Spruta inte vatten direkt till elanordning.
- ▶ Se till att det inte blir kvar vatten innanför vagnen eller utrustningar, där det kan frysa.
- ▶ Använd inte för stort tryck på högtryckstvätt.

När spridningen är avslutad, fylls tanken med vatten, som används för sköljning av både vagn och spridare med hjälp av vagnens pump och spridarens fördelare. Därefter rengörs både vagn och slangspridare försiktigt med högtryckstvätt eller andra lämpliga hjälpmedel. Under rengöringen slangspridaren fälls ut, slangar vänds nedåt och väntas att slangarna är säkert tomma, vilket förhindrar att smutsvattenfickor bildas i slangarna.

När traktorns motor har stoppats och det är säkert att hydrauliksystemet inte står under tryck öppnas fördelarens lock, tömningsventil och stenficka. Spola vatten till i varje utloppsrör till en åt gången tills det kommer enbart rent vatten ur slangarna. Då kan inte smutsen bilda en grov beläggning på slangarnas insida.

Rengöring av fördelare

Om inne i fördelare finns förorening; gräs, halm osv. som inte går loss med högtryckstvätt, tas bort med trästicka eller andra lämpliga verktyg.

- ▶ Akta så Ni inte skadar handen inne i fördelare!

Efter rengöringen kontrollera att vatten inte står någonstans så att det kan frysa eller orsaka skador. Spridaren vänds till transportläge och alla smörjnipplar smörjs och de rörliga lederna oljas. Rekommenderad tvättmedel för rengöring och desinficering av slangspridare är t.ex: Voima-ALFA (stärk-Alfa) Tillverkare: ALFA-KEM OY. Voima-ALFA är kloriskt tvättmedel, blekande och desinficerande grundtvättmedel för livsmedelindustrin, bageri, mejeri, hushållköket, bastu osv. mycket fordrande hygienstandard. Lämplig också för schamponering. Det tar bort evnt. doft.

Att förhindra frysning

- ▶ Alla tömningskranar måste öppnas och säkerställas, att de inte är blockerade av fast gödsel.
- ▶ 3-vägsventilen måste lämnas 50 % öppen, så att gödseln/vatten kan rinna ut.
- ▶ Kontrollera, att vagnen står i en sådan ställning, att alla nödiga ställen säkert tömms.
- ▶ Under lagring (också på sommaren) ska slangspridarens slangar vara i nedre ställning.



Trejon Ab

Företagsvägen 9
911 35 Vännäsby
SVERIGE

Tfn: 0935-399 00
Fax: 0935-399 19
E-mail: info@trejon.se

Tillverkare:

Konepaja
Kääriäinen Ky
FINLAND

SPEED slangspridare 12 m med uppfällbara slangar

Smörjning av fördelare: se bilagor 2 och 3

Förran förvaring smörjs fördelarens skärvingar med vegetabiliskt baserad kedjeolja.

Smörjnipplar i slangspridaren

- N15 Slangspridaren ramparmar tapparna (4 st)
- N16 Slangspridaren lyft ram hjul (4 st)
- N17 Hydraulmotorens axel (1 st)
- N18 Vändning av bomens slangar

Smörjning

Smörj pos N15 och N16 med universalfett med 3-4 pumps slag var 40:e timme.

Smörj pos N17 med vattenfast fett med 5-6 pumps slag var 40:e timme.

Smörj pos N18 med universal fett med 2-3 pumps slag var 40 timme.

Allmänt om hydrauloljor

Kranen är från fabriken provkörd med mineraloljebaserad hydraulolja (). Denna olja är blandningsbar med de flesta andra mineraloljor på marknaden. Kontrollera för säkerhets skull med Er traktorleverantör. Undvik varmgång på hydraulolja (ej över +70 C). Om Er traktor har nedbrytbara vegetabiliska oljor i hydraulsystemet (även kallat miljövänliga hydrauloljor), får vagnen ej sammankopplas utan att hydraulsystemet på tankvagnen först har tömts och rengjorts. Konepaja Kääriäinen Ky ansvarar ej för eventuella skador på traktorns hydraulsystem där sammanblandning av olämpliga oljor har förekommit.

8. FÖRVARING

Innan SPEED-slangspridaren ställs upp för förvaring skall den rengöras noggrant, smörjnipplar och andra rörliga delar oljas. För vinterförvaring är det viktigt att se till så att inte vatten blir kvar i slangarna eller på andra ställen där det kan frysa och förorsaka skador. Slangarna får inte vändas eller användas vid temperaturer under -5°C. Med tanke på förvaring är det viktigt att slangarna inte kommer i kläm. Slangspridarens lagras alltid så att slangar hänger nedåt.

9. GARANTI

Tillverkaren beviljar ett års garanti på SPEED-produkter beträffande råmaterial och tillverkningsfel. **Garanti ersätter inte skada som uppstått på grund av felaktig användning, försumligt underhåll, normalt slitage eller användning av felaktiga tilläggsutrustningar. Garanti ersätter inte skador som beror på eventuell frysning.**



Trejon Ab

Företagsvägen 9
911 35 Vännäsby
SVERIGE

Tfn: 0935-399 00
Fax: 0935-399 19
E-mail: info@trejon.se

Tillverkare:

Konepaja
Kääriäinen Ky
FINLAND

SPEED slangspredare 12 m med uppfällbara slangar

EU-FÖRSÄKRAN I ENLIGHET MED KRAV

Bilaga 1

Maskinverkstad Kääriäinen Ky
FIN-71570 SYVÄNNIEMI
Tel. +358-17-2871 300 Fax. +358-17-2871 310

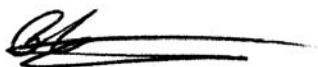
deklarerar att den marknadsförda maskinen: **SPEED slangspredare 12 m** uppfyller följande nationella bestämmelser och EU-direktiv:

VNp 1410/93	Statsrådets beslut angående maskiners säkerhet
89/392/EEC	Maskindirektiv
91/368/EEC	Maskindirektiv första modifikation
93/44/EEC	Maskindirektiv andra modifikation

Vid konstruktionen av maskinen har följande normerade, nationella säkerhetsstandarder och specifikationer tillämpats:

SFS-EN 292-1	Maskinsäkerhet. Grunder och allmänna konstruktionsprinciper. Del 1: Grundbegrepp och metoder.
SFS-EN 292-2 + A1	Maskinsäkerhet. Grunder och allmänna konstruktionsprinciper. Del 2: Tekniska principer och specifikationer.
SFS-EN 614-1	Maskinsäkerhet. Ergonomiska konstruktionsprinciper. Del 1: Terminologi och allmänna principer.
SFS-EN 294	Maskinsäkerhet. Säkerhetsavstånd, som förhindrar att övreextremiteter når in i farozonen.
SFS-EN 349	Maskinsäkerhet. Minimiavstånd för att undvika klämrisk för kroppsdelar.

Syvänniemi, 1.1.1995



Pekka Kääriäinen, VD



Trejon Ab

Företagsvägen 9
911 35 Vännäsby
SVERIGE

Tfn: 0935-399 00
Fax: 0935-399 19
E-mail: info@trejon.se

Tillverkare:

Konepaja
Kääriäinen Ky
FINLAND

SPEED slangspridare 12 m med uppfällbara slangar

FÖRDELARE AV SLANGSPRIDARE (se bilaga 3/bild 1)

Bilaga 2

Komponenter

16. Gödsel tilloppsrör
17. Stenficka
18. Tömningslucka
19. Tömningsventil
20. Skärbeten (med skärvingar och skärplåten)
21. Mutter för skärvingar
22. Tallriksfjädrar
23. Utloppsrör
24. Fördelarens ram
25. Hydraulmotor

Gödsel pumpas via tilloppsrör till fördelarens stenficka. Därifrån gödsel passerar genom den perforerande skäplåten och skärvingar till slangarna.

►Obs! lakta att hydraulsystemet är trycklös.

Justering av skärvingar

Justering av skär och skärvingar regleras med den stora muttern på vingar. Justering skall utföras om foder/halmrester kläms mellan skären istället för att klippas, dra åt muttern till skären klipper. Dock ej för hårt.

►Justeringen förändras allt eftersom skären slits, då måste man justera igen.

Första justeringen skall efterdragas efter 5 timmars körning och därefter en 80 timmar, eller vi behov.

Smörjning

Bredvid fördelarens motor är smörjnippel (N17), som smörjs med vattenfast fett var 40:e timmar med 5-6 pumpslag.



Trejon Ab

Företagsvägen 9
911 35 Vännäsby
SVERIGE

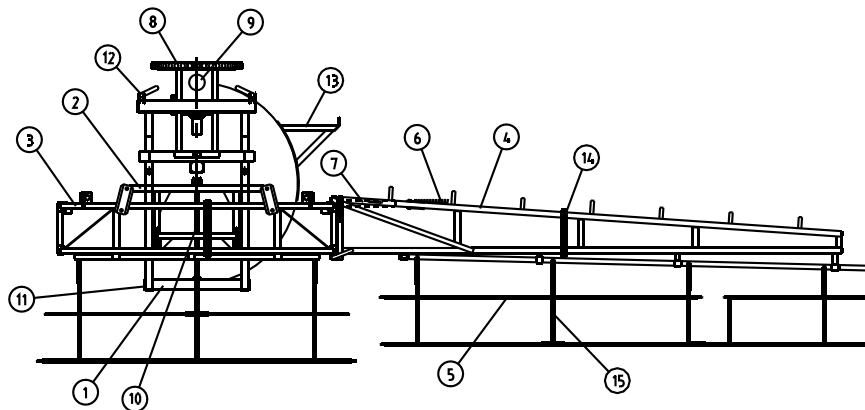
Tfn: 0935-399 00
Fax: 0935-399 19
E-mail: info@trejon.se

Tillverkare:

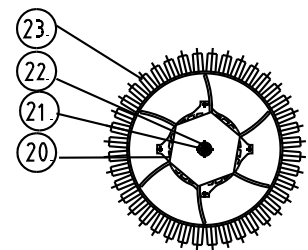
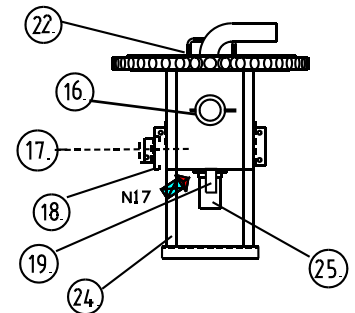
Konepaja
Kääriäinen Ky
FINLAND

SPEED slangspridare 12 m med uppfällbara slangar

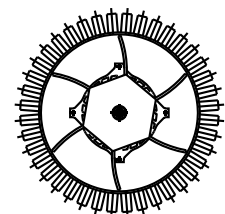
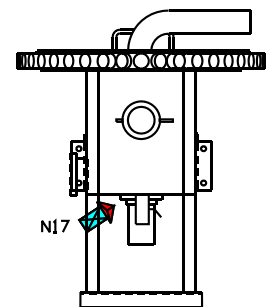
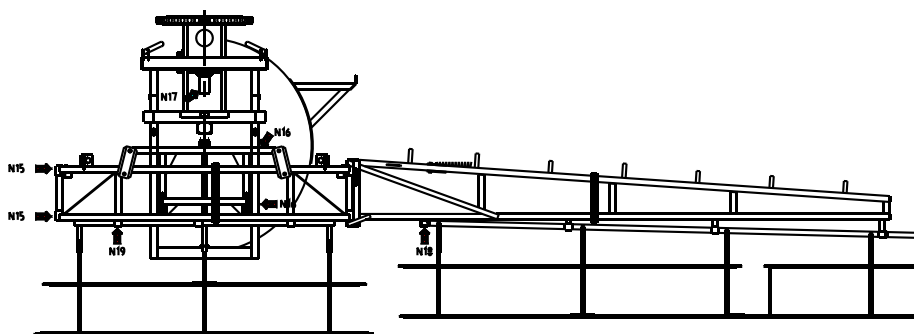
Koppling av slangspridare/bild 1



Bilaga 3



Smörjnipplar av slangspridare och fördelaren/bild 2



Trejon Ab

Företagsvägen 9
911 35 Vännäsby
SVERIGE

Tfn: 0935-399 00
Fax: 0935-399 19
E-mail: info@trejon.se

Tillverkare:

Konepaja
Kääriäinen Ky
FINLAND

SPEED slangspridare 12 m med uppfällbara slangar

Joystick

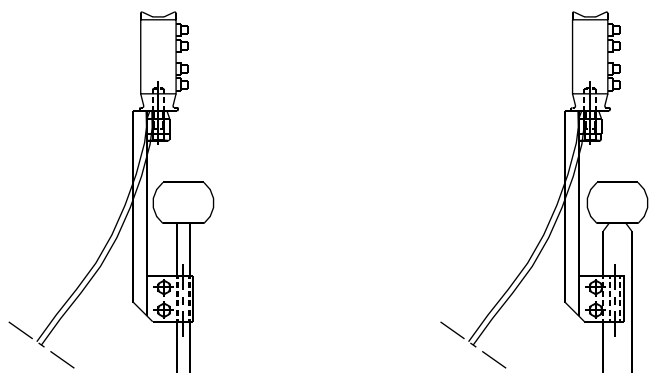
Bilaga 4

Joystick-handtag monteras på traktorns hydraulpak enligt bifogad bild. Säkerställ, att handtag och fäste har säkert rum för att fungera och att de inte förorsakar t. ex. andra oavsiktliga rörelser. Matningstickkontakt till joystick ansluts till strömuttag. Koppla hydraulslangarna och kontrollera, att oljan flödar åt rätt håll. Funktionerna testas försiktigt genom att använda en knapp i taget. Knappen trycks ned och samtidigt försiktigt skjuts eller dras hydraulspakshandtag/joystick. samtidigt försiktigt skjuts eller dras handtag beaktande samtidigt önskad hydraulfunktion; Hastigheten kan regleras med strypventiler (se "Reglering av hyd. funktions hastighet"). Så här testas alla funktioner innan bruk.

- Ström måste matas både via 3-pols stickkontakt och 7-pols släpvagnskontakt. Kolla att det kommer ström till pol 2/54g på traktorns släpvagnsuttag.
- Obs! Om traktorn inte har som standard ett 3-pols strömuttag, måste sådan eftermonteras eller adapterledning anskaffas mellan traktorns strömuttag och joystickstyrningens 3-pols stickkontakt. Samtidigt man måste se till att det finns en 30 A säkring för 3-pols strömuttagets (+) 15/30 pol och en 5 A säkring för pol (+) 82. Jord ligger på pol (-) 31. Smältsäkringar monteras till adapterledning vid behov. Man måste försäkra sig om, att elkoppling korrekt. Även momentan fel koppling/provning skadar joystickstyrningen. Endast fackman får utföra anslutningen av nytt strömuttag i traktor.
- Strömmatningen måste lösgöras, när maskinen inte är i bruk. Kontrollera, att ingen elfunktion blir på t.ex. över natten (sambruk joystick + dator eller joystick + styrningslåda + dator) risken är att batteriet på traktorn blir tomt.

Efter körning ska joystick-handtag kopplas av traktor, om det inte rymms att vara på sin plats. Joysticken måste förvaras i ett torrt och varmt ställe, när det inte är i bruk. Stickkontakten på vagnens sida måste också skyddas från vatten under lagring.

Handtag och fäste av joystick/bild 3



Rund hydraulpak på traktor

Platt hydraulpak på traktor



Trejon Ab

Företagsvägen 9
911 35 Vännäsby
SVERIGE

Tfn: 0935-399 00
Fax: 0935-399 19
E-mail: info@trejon.se

Tillverkare:

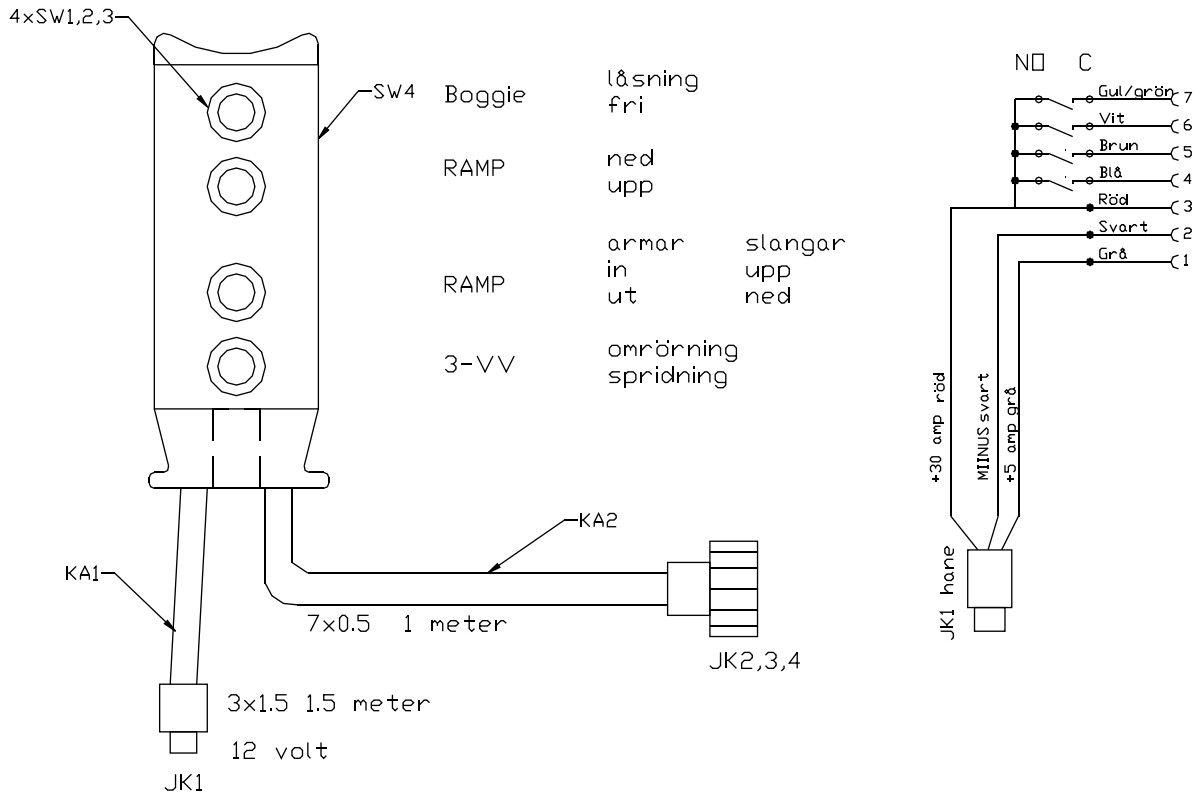
Konepaja
Kääriäinen Ky
FINLAND

SPEED slangspridare 12 m med uppfällbara slangar

Joystick-handtag/bild 4

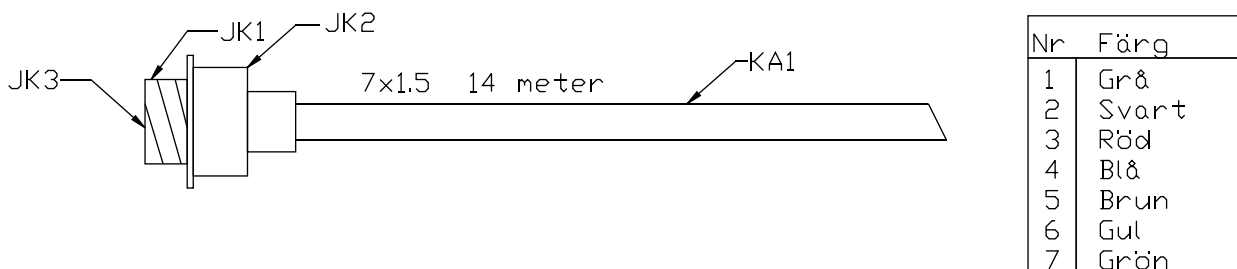
Bilaga 5

11.1



Joystick-ledning/bild 5

11.2



Trejon Ab

Företagsvägen 9
911 35 Vännäsby
SVERIGE

Tfn: 0935-399 00
Fax: 0935-399 19
E-mail: info@trejon.se

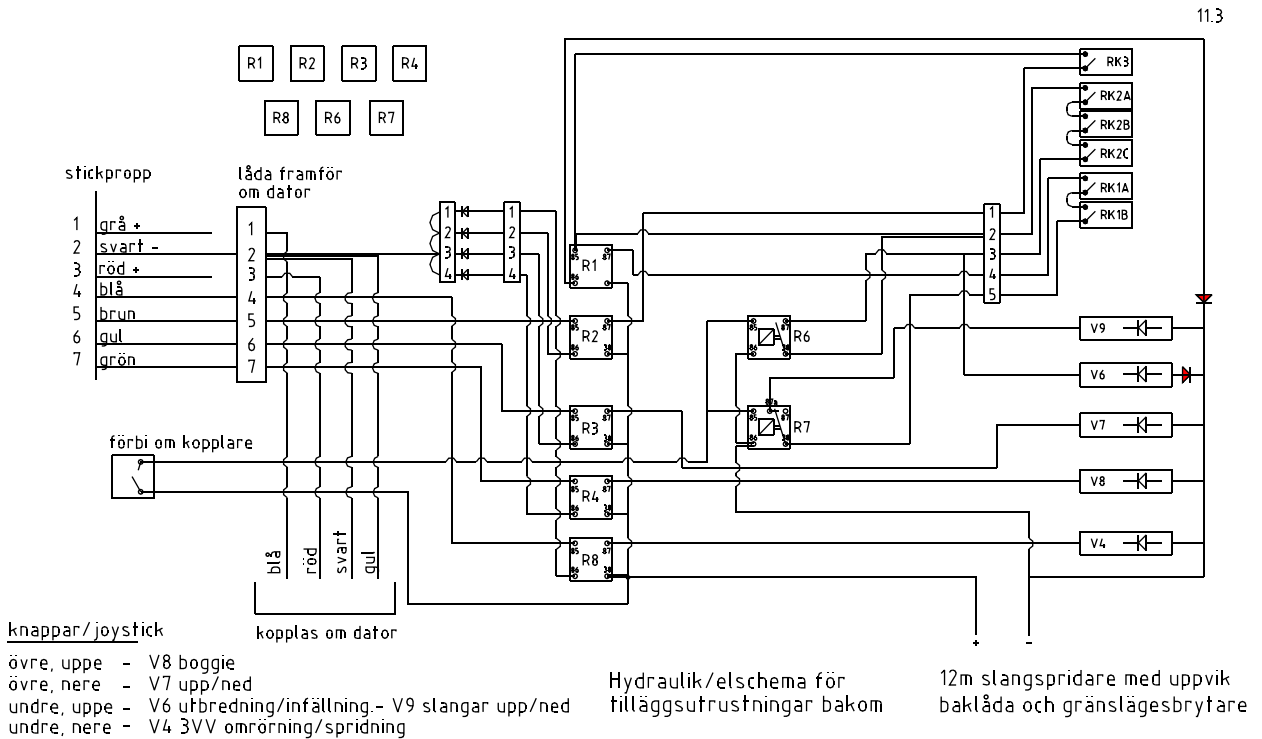
Tillverkare:

Konepaja
Kääriäinen Ky
FINLAND

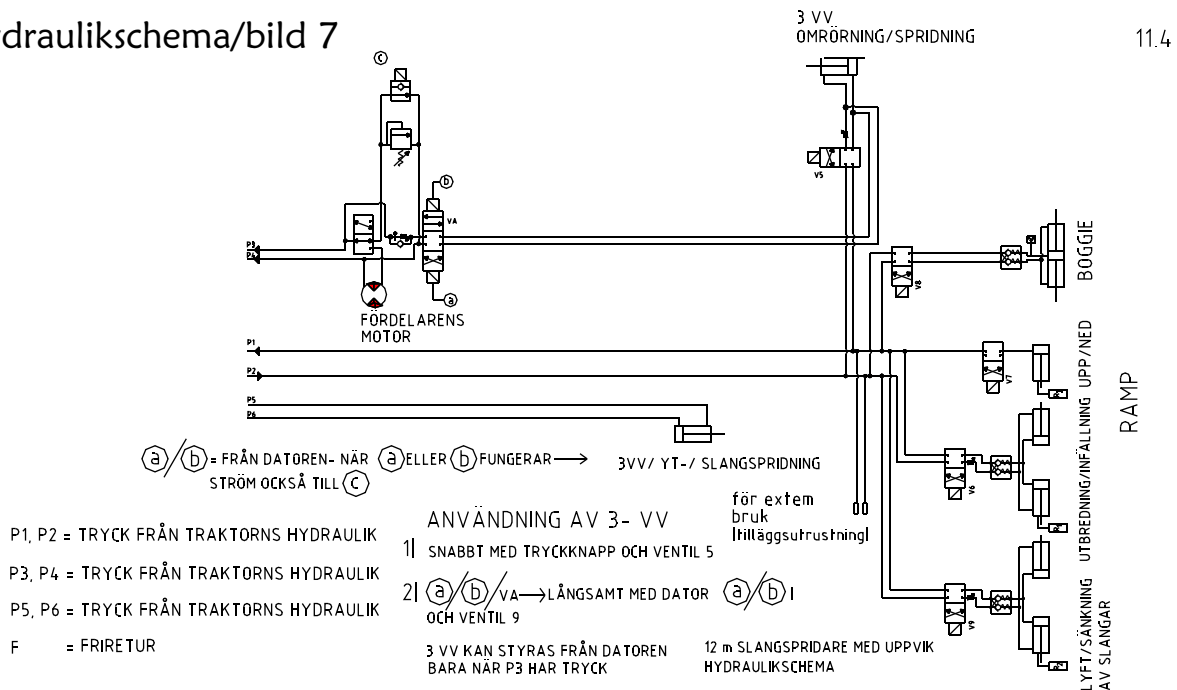
SPEED slangspridare 12 m med uppfällbara slangar

Elschema/bild 6

Bilaga 6



Hydraulikschema/bild 7



Trejon Ab

Företagsvägen 9
911 35 Vännäsby
SVERIGE

Tfn: 0935-399 00
Fax: 0935-399 19
E-mail: info@trejon.se

Tillverkare:

Konepaja
Kääriäinen Ky
FINLAND

SPEED slangspridare 12 m med uppfällbara slangar

Gödselmängd en tank (tn/ha)

Slangspridare 12 m

Bilaga 7

Vagn m³

Kördistans m

m³ 250 300 350 400 450 500 550 600 650 700 750 800 850 900 950 1000

8	26,7	22,2	19,0	16,7	14,8	13,3	12,1	11,1	10,3	0,0	0,0	0,0	0,0	0,0	0,0	0,0
10	33,3	27,8	23,8	20,8	18,5	16,7	15,2	13,9	12,8	11,9	11,1	10,4	0,0	0,0	0,0	0,0
12	40,0	33,3	28,6	25,0	22,2	20,0	18,2	16,7	15,4	14,3	13,3	12,5	11,8	11,1	10,5	10,0
12,5	41,7	34,7	29,8	26,0	23,1	20,8	18,9	17,4	16,0	14,9	13,9	13,0	12,3	11,6	11,0	10,4
14	46,7	38,9	33,3	29,2	25,9	23,3	21,2	19,4	17,9	16,7	15,6	14,6	13,7	13,0	12,3	11,7
16,5	0,0	45,8	39,3	34,4	30,6	27,5	25,0	22,9	21,2	19,6	18,3	17,2	16,2	15,3	14,5	13,8
18	0,0	50,0	42,9	37,5	33,3	30,0	27,3	25,0	23,1	21,4	20,0	18,8	17,6	16,7	15,8	15,0

Värde tn/ha



Trejon Ab

Företagsvägen 9
911 35 Vännäsby
SVERIGE

Tfn: 0935-399 00
Fax: 0935-399 19
E-mail: info@trejon.se

Tillverkare:

Konepaja
Kääriäinen Ky
FINLAND

