



BRUKSANVISNING

TRIMSKIVA

Märke: BERTI Macchine Agricole

Modell: **R.M. – AD** och **R.M.**

GRÄSTRIMMER - FÖR GRÄS MELLAN PLANTERING OCH SÅDD

Tillverkaren fransäger sig allt ANSVAR och GARANTIN UPPHÖR att gälla om maskinen används FELAKTIGT.

Alla bilder som finns i denna bruksanvisning är avsedda att illustrera förklaringar och vilka moment som bör utföras. Även om Din maskin inte exakt överensstämmer med bilderna är bruksanvisningens information gällande. Företaget BERTI förbehåller sig rätt till ändringar utan föregående meddelande, detta för att kunna utveckla och uppdatera produkten.



Leggere attentamente questo Manuale prima dell'utilizzo della macchina.

Leer atentamente este Manual antes de utilizar la máquina.

Läs denna bruksanvisning noggrant före användning av maskinen.

Lees deze handleiding aandachtig door alvorens u van de machine gebruik maakt.

VERSIONE ORIGINALE - ORIGINAL

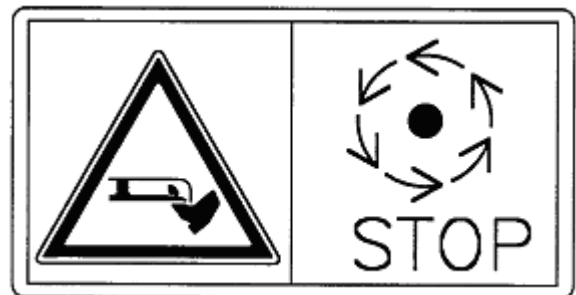
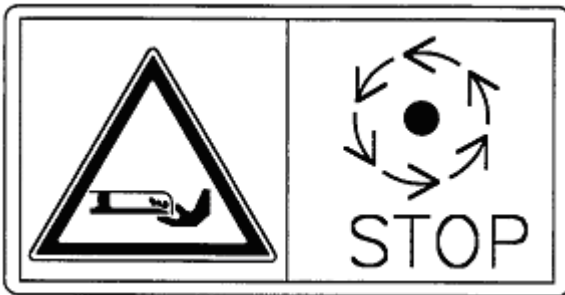


OBS!

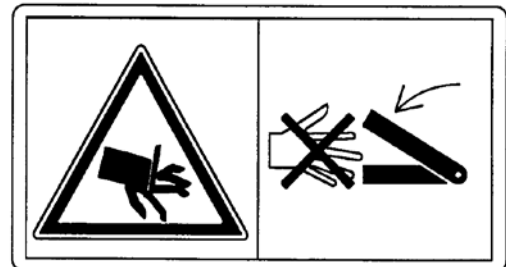
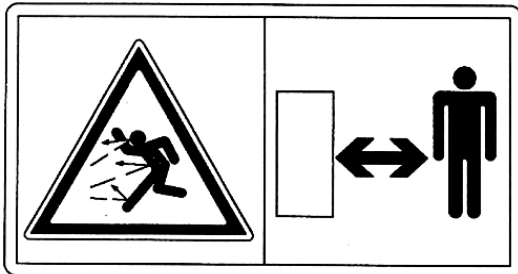
Läs noga bruksanvisningen innan maskinen används för att förebygga risk för skador.

DET HANDLAR OM DIN EGEN SÄKERHET!

Om maskinen används av flera personer ska var och en av dessa ha läst bruksanvisningen före användandet.



WARNING: Det är mycket farligt att sticka in händer och fötter under redskapet när knivarna är i rörelse. Vänta tills knivarna är helt stilla inna Du gör något ingrepp på redskapet.



WARNING! I vissa lägen kan maskinen kasta ut klippt material bakåt. Respektera därför de angivna säkerhetsavstånden!

WARNING: På grund av redskapet speciella konstruktion finns det risk att kroppsdelar fastnar under underhålls-och installationsarbetet. Utför därför dessa arbetsmoment med största försiktighet!

OM MÄRKPLÅTARNA FÖRSTÖRS, SE TILL ATT DU ÄR NYA AV ORIGINALTYP.

TILLVERKAREN FRÅNSÄGER SIG ALLT ANSVAR FÖR MASKINEN OM ANVISNINGARNA I DETTA HÄFTE INTE FÖLJS.

Om problem uppstår eller för att få ett väl utfört underhåll, vänd Dig till din lokala återförsäljare.



– MASKINSKYLT OCH CE MÄRKNING

Maskinen är försedd med en identifieringsskylt som återger:

- “CE”Märkning;
- Tillverkningsland;
- Tillverkarens namn och adress;
- Modell och typ;
- Serienummer med tillverkningsår;
- Vikt (* utan koppling eller snabbkoppling).

Maskinen levereras i serie med:

- Bruks-och underhållsanvisning för maskinen;
- Tillverkarens “CE” försäkran om överensstämmelse.



Sammansättning av serienummer:

- De första 5 fälten anger ett progressivt nummer;
- De följande två fälten anger maskinens tillverkningsår ;
- De sista 3 fälten är beskrivningsfält.

- FÖRSÄKRAN OM ÖVERENSSTÄMMELSE FÖR MASKINEN



BERTI®

BERTI MACCHINE AGRICOLE S.p.A.
Via Musi 1/a - 3 - 37042 CALDIERO (Verona) - ITALY
Tel. +39.045.6139711 - Fax +39.045.6150251
info@bertima.it - www.bertima.it



Dichiarazione CE di Conformità ai sensi della direttiva 2006/42/CE
EC Certificate of Conformity - conforming Directive 2006/42/CE
EG Konformitätserklärung entsprechend der EU-Richtlinie 2006/42/CE
Déclaration CE de conformité à la directive de la 2006/42/CE

La Ditta / We / Wir / Nous

BERTI Macchine Agricole S.p.A.
37042 CALDIERO - VERONA - ITALY

dichiara sotto la propria responsabilità nella sua qualità di costruttore, che la macchina a cui si applica questa dichiarazione, è conforme ai requisiti essenziali di sicurezza e di tutela della salute di cui alla **Direttiva 2006/42/CE**. Per la verifica delle macchine sono state consultate le seguenti norme armonizzate:

declare in sole responsibility, in quality of Manufacturer, that the product to which this certificate applies, conforms to the basic safety and health requirements of **Directive 2006/42/CE**, and according to the European harmonized standards:

erklären in alleiniger Verantwortung, als Hersteller, dass das Produkt auf das sich diese Erklärung bezieht, mit den grundlegenden Sicherheits- und Gesundheitsschutzanforderungen der **EU-Richtlinie 2006/42/CE** und mit den Anforderungen der gemeinsamen EU-Richtlinien konform ist:

déclarons sous notre seule responsabilité, comme Fabricante, que le produit faisant l'objet de la déclaration est conforme aux prescriptions fondamentales en matière de sécurité et de santé stipulées dans la **Directive de la 2006/42/CE**. Nos déclarations que les normes harmonisées suivantes ont été appliqués:

UNI EN 13524-2:2003+A1:2009
UNI EN ISO 3857:2009
UNI EN ISO 3767-1/2:1998
UNI EN ISO 12100:2010

Nonché le seguenti specifiche tecniche:
And the following technical specifications:
Und die folgende technische Ausstellungen:
Et les spécifications techniques suivantes:

ISO 11684:1995

MODELLO -- TYPE XXXXXXXXXX
MATRICOLA -- N° DE SERIE XXXXXXXXXX

Unico rappresentante e custode del fascicolo tecnico
Legal representative and custodial of the technical pamphlet
Gesetzlicher Vertreter und Hüter des technischen Heft
Représentant juridique et dépositaire du dossier technique

BERTI® Macchine Agricole S.p.A.
BERTI MARIO
Amministratore Unico

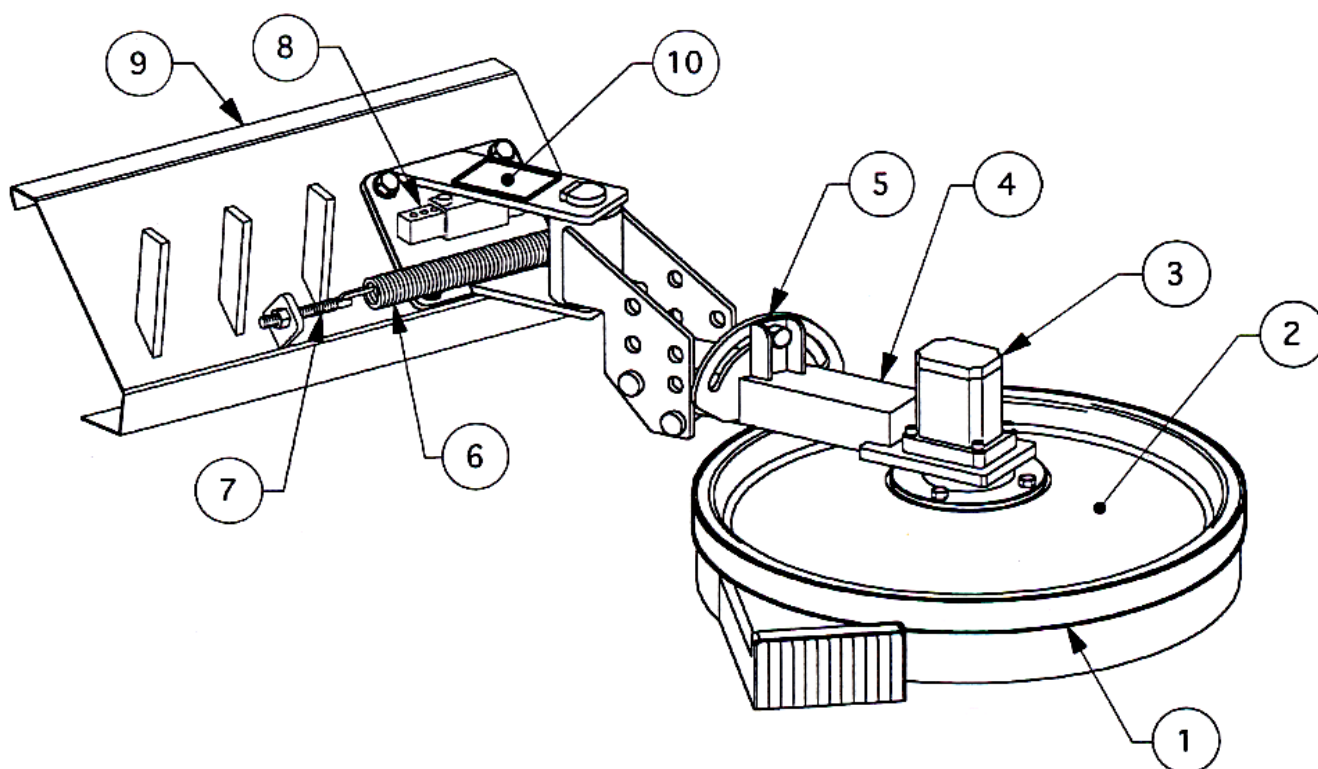
P_PDCE_M01r00

La presente certificazione è parte integrante della macchina
This EC certificate is an integral part of the unit
Die hier beigelegte Erklärung ist wesentlicher Bestandteil der Maschine
Cette déclaration de conformité est partie intégrative de l'appareil

Cod. Fisc. e Reg. Impr. di VR n° 00068150234 - P.IVA : 00068150234 - R.E.A. VR 84849 - Cap. Soc. € 151.704,00 iv
Società soggetta a direzione e coordinamento da parte della società HB Holding Berti S.r.l. R.L. di VR03066950241

MODELL R.M. – AD

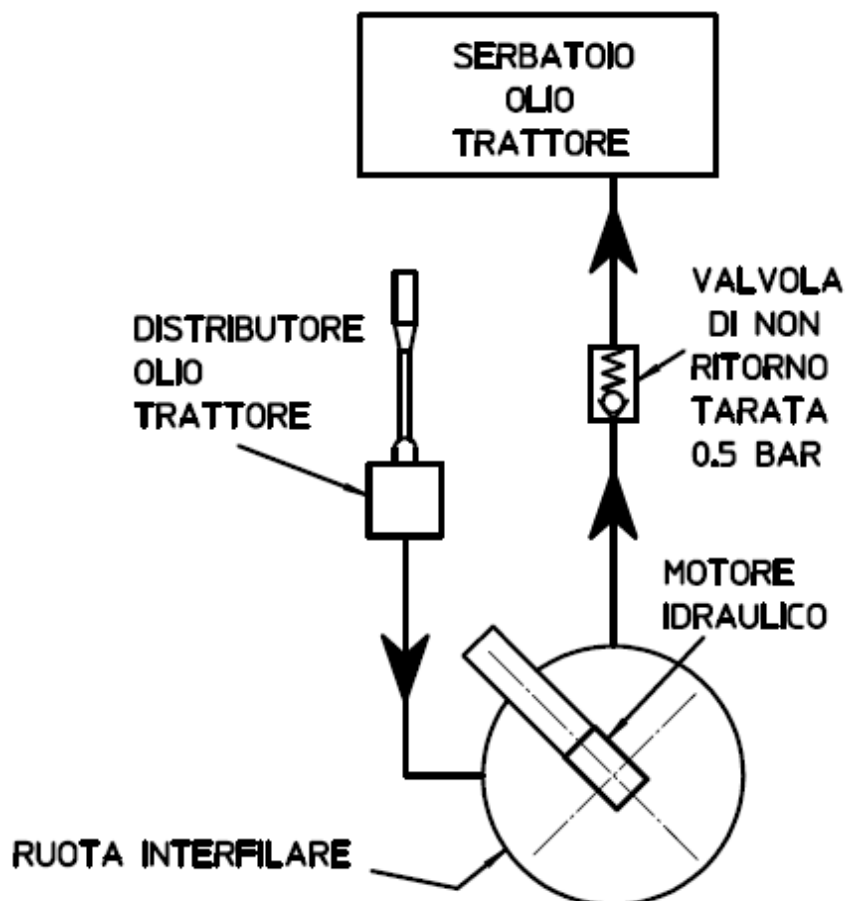
– BESKRIVNING AV MASKINENS DELAR



Försäkra Dig om att alla maskinens delar är levererade i perfekt skick, samt att maskinen är försedd med märkplåt (13).

10	Maskinens CE – märkning	5	Led
9	Klipparens baksida	4	Arm
8	Justerpinne	3	Hydraulisk motor
7	Skruv för spänningsreglering av fjäder	2	Plåtskyd
6	Returfjäder	1	Gummiskydd
Pos.	Benämning	Pos.	Benämning

– HYDRAULANLÄGGNING



Instruktioner för hydraulkopplingar:

- Oljetryckröret ska anslutas till ett oljeuttag på traktorns fördelare (snabbkopplingar hankoppling).
- Oljetryckröret ska anslutas direkt till traktorns tank (FRI UTTÖMNING) (snabbkopplingar honkoppling).

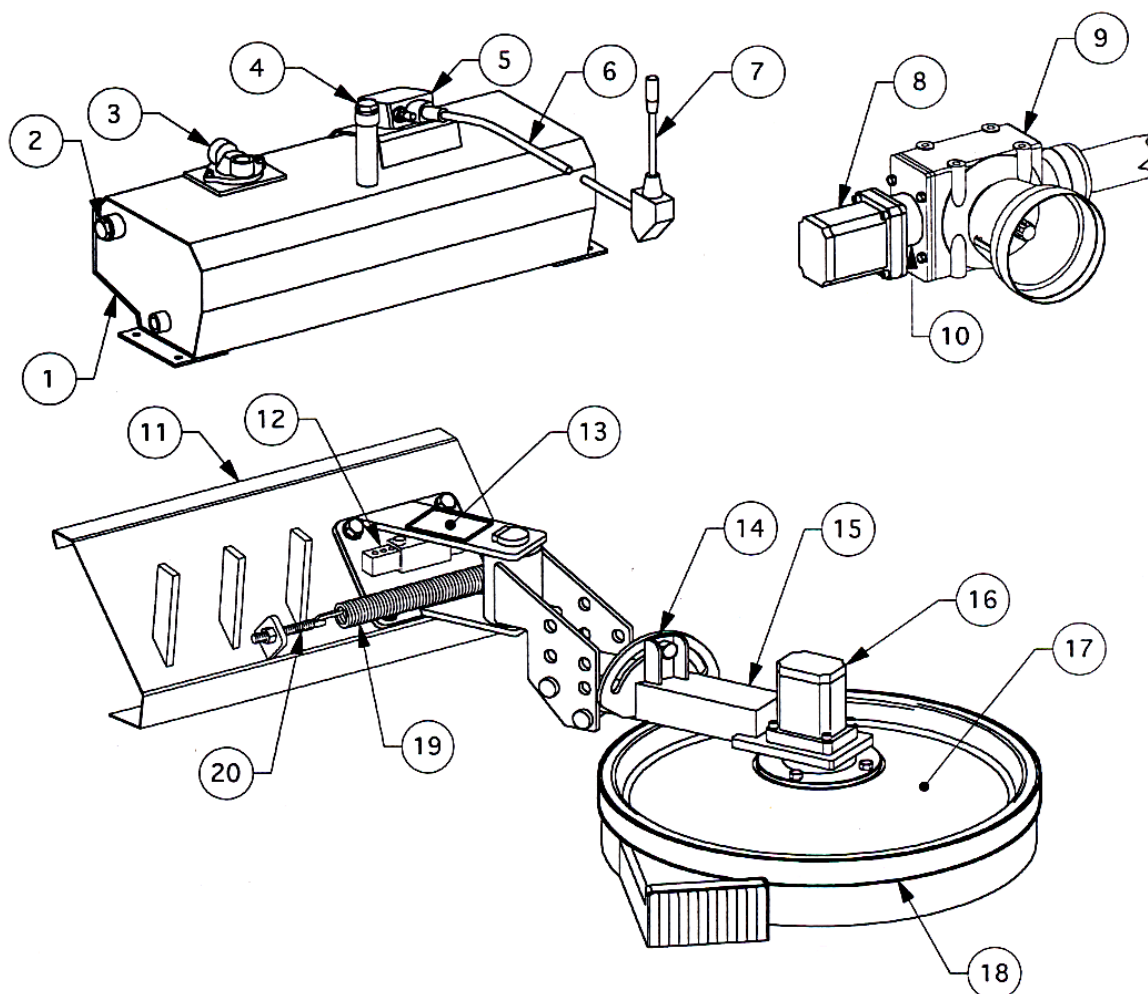
VIKTIGT:OLJERETURRÖRET FÅR ALDRIG ANSLUTAS TILL FÖRDELAREN

Justering hydraulanläggning:

Mod. R.M. – AD	
Minimum tryck bar	150
Max. tryck bar	160
Minimum flöde l/min	39
Max.flöde l/min	41

MODELL R.M.

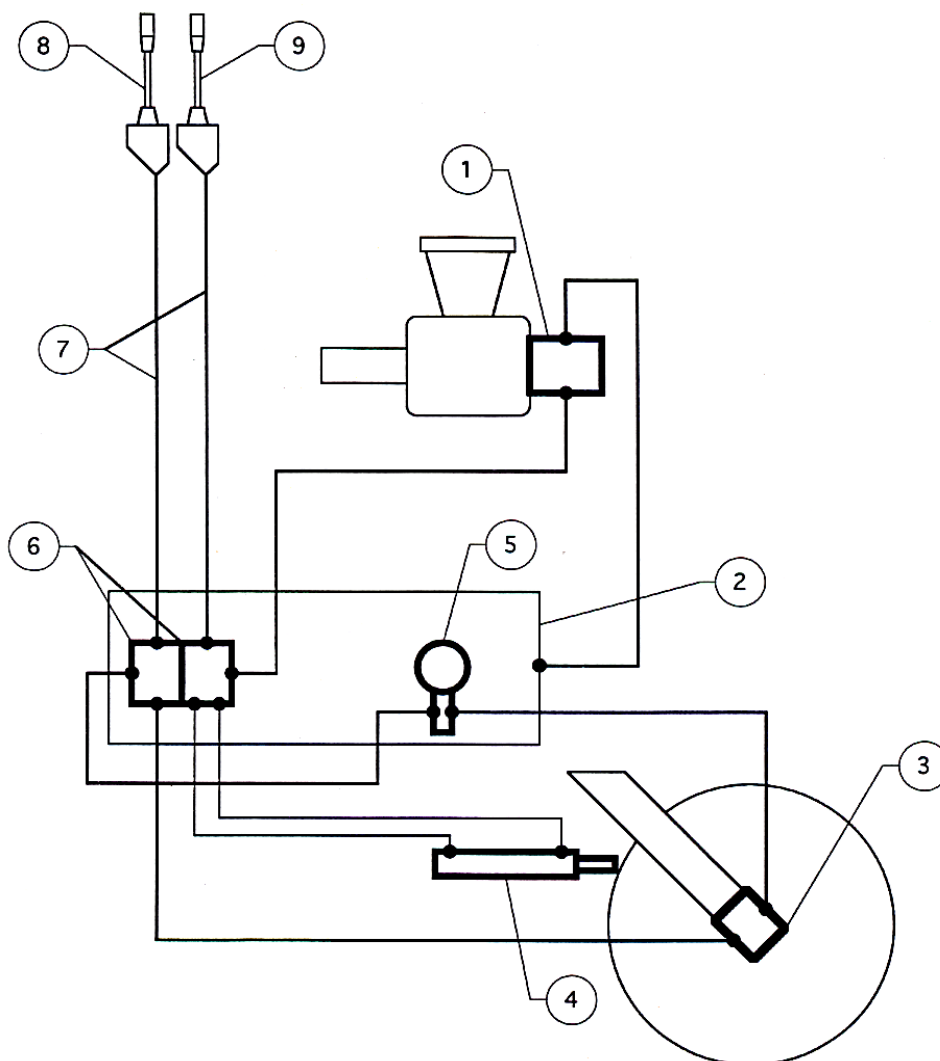
– BESKRIVNING AV MASKINENS DELAR



Försäkra Dig om att alla maskinens delar är levererade i perfekt skick. Kontrollera oljenivån i behållaren (1) och samt att maskinen är försedd med märkplåt (13).

20	Skruv för spänningsreglering av fjäder	12	Reglage
19	Returfjäder	11	Klipparens baksida
18	Gummiskydd	10	Pumpkoppling
17	Plåtskydd	9	Klipparens blandare
16	Hydraulisk motor	8	Pump för knivrotation
15	Arm	7	Styrspak för fjärrstyrning
14	Led	6	Böjlig kabel för fjärrstyrning
13	Maskinens CE – märkning	5	Fördelare knivrotation
Pos.	Benämning	4	Oljepåfyllningsplugg
		3	Filter
		2	Lock för kontroll av oljenivå
		1	Tank
Pos.	Benämning	Pos.	Benämning

– HYDRAULANLÄGGNING



Rörelsen överförs från pumpen (1) till fördelaren (6); genom att spaken (8) manövreras, driver fördelaren hydraulmotorn (3) och knivarna börjar rotera.

Om maskinen har en domkraft (4) för lutning, aktiveras denna genom spaken (9) eller från traktorns fördelare, om domkraften har rör med snabbkopplingar (levereras på beställning).

För ytterligare förklaringar, se sidan 1 om maskinens utrustning och sidan 7 för information om detaljerna.

Om man skulle behöva montera ned trimskivan, ska hydraulmotorns (3) matarrör kopplas ur och en nippel anslutas mellan dessa; lossa fjäderns reglerskruv (pos. 20 sid. 7) och ta ur låsskruvarna på klipparen. Tillslut hålen för koppling av hydraulmotorns rör, så att inte vatten eller smuts tränger in.

9	Manöverspak för lutanordning
8	Spak för inkoppling knivar
7	Böjliga kablar för fjärrstyrning
6	Fördelare
5	Filter
4	Domkraft för lutning (valfritt)
3	Hydraulmotor
2	Tank
1	Hydraulpump
Pos.	Benämning

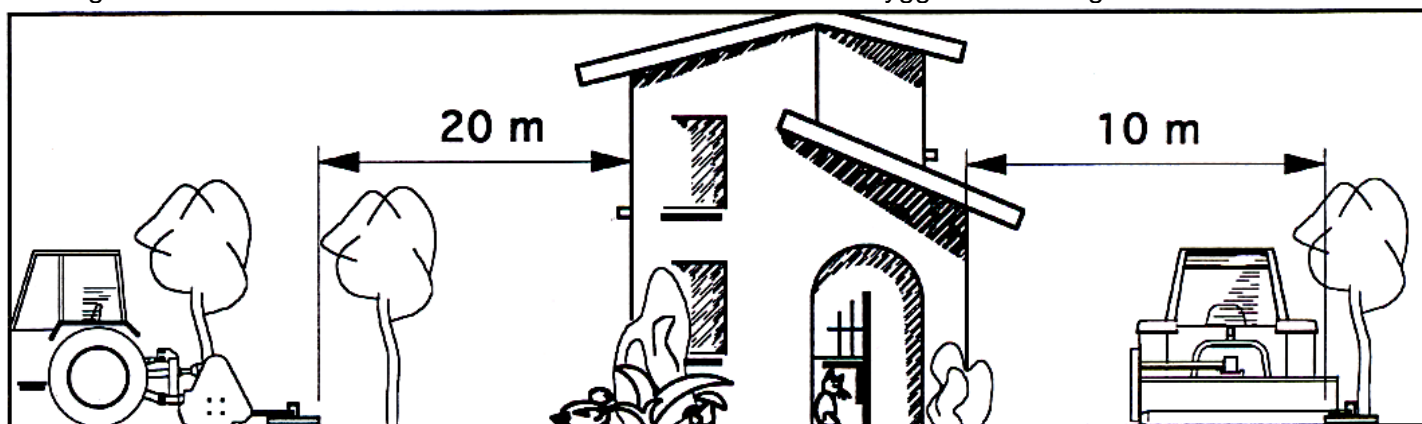
– ANVÄNDNING PÅ ÅKRAR

Innan verktyget används på åkern, prova en gång om den fungerar ordentligt, genom att vrida knivarna utan belastning någon minut, på samma sätt som illustreras i punkt 10 i avsnittet "UTBYTE AV KNIVARNA" på sidan 11.

- Undvik skarpa backning.
- Ställ in höjden och lutningen av skivan så att knivarna arbetar parallellt med marken; se sidan 10 om inställningar.

VAR UPPMÄRKSAM PÅ SÄKERHETSAVSTÅNDEN NÄR DU ANVÄNDER MASKINEN

Var noga med säkerhetsavstånden när du arbetar i närheten av bebyggelse eller vägar..



– REKOMMENDERADE ARBETSHASTIGHETER (KM/ TIMME)

MATERIAL	0.5	1	1.5	2	2.5	3	3.5	4	4.5	5	5.5	6	6.5	7	8
Glest gräs															
Flera månader gammal växtlighet															

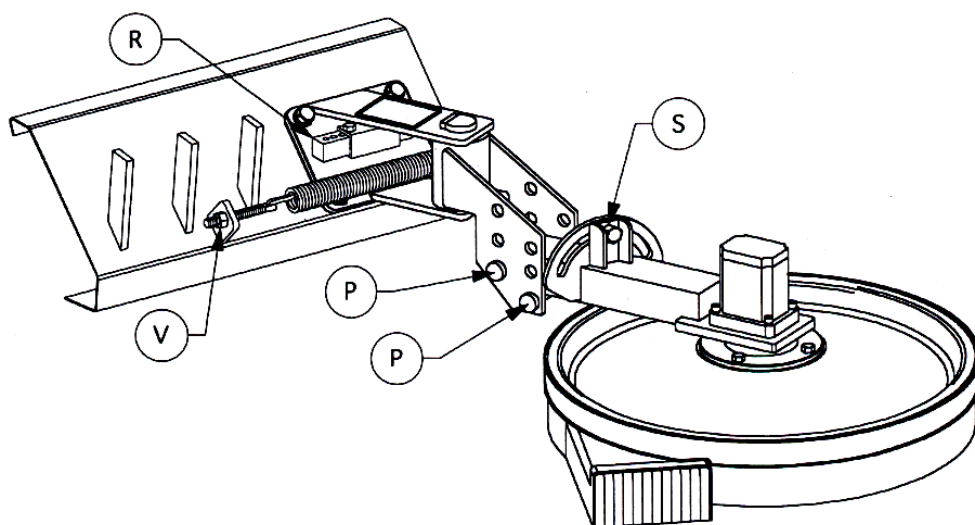
AV SÄKERHETSSKÄL ÄR DET FÖRBJUDET ATT ANVÄNDA MASKINEN PÅ MARK MED YTLIGT LIGGANDE STENAR!

Kontrollera ALLTID när du använder maskinen att ingen människa befinner sig i dess arbetsområde..

**SLÅ ALLTID FRÅN KRAFTUTTAGET INNAN DU LYFTER MASKINEN!
SLÅ ALDRIG TILL KRAFTUTTAGET NÄR MASKINEN ÄR LYFT!
TÄNK ALLTID PÅ ATT SLÅ FRÅN KRAFTUTTAGET INNAN DU KLIVER AV TRAKTORN!**

– REGLAGE

Reglering av returfjäders spänning: vrid muttrarna **V** för att öka eller minska fjäderns spänning, och tänk på att en större spänning på fjädern medför större resistens på skivans indragning.



Inställning av skärhöjd: med maskinen stödd på marken, lossa bultarna **P**; centrera ett nytt hål och sätt på nytt i bultarna, och kom ihåg att den bakre bulten nedtill endast är avsedd som stöd för skivarmen.

Inställning av trimskivans lutning: lossa skruven **S**, vrid skivan och vrid fast skruven; om skivan är försedd med domkraft för luftning, är det bara att vrida på styrspaken för fjärrstyrning för att erhålla önskad lutning.

Inställning av trimskivans utsprång i förhållande till klipparen: den här inställningen utförs med reglaget **R**. Genom att flytta reglaget mot höger (sett bakifrån maskinen), minskar skivans utsprång i förhållande till klipparen; tvärtom ökar utsprånget om den flyttas mot vänster.

FÖR TRANSPORT PÅ VÄG, MÅSTE REGLAGET FLYTTAS HELT ÅT HÖGER SÅ ATT TRIMSKIVAN INTE SKJUTER UT I FÖRHÅLLANDE TILL KLIPPARENS RÖRELSERUM.

– EGENSKAPER HOS HYDRAULOLJA

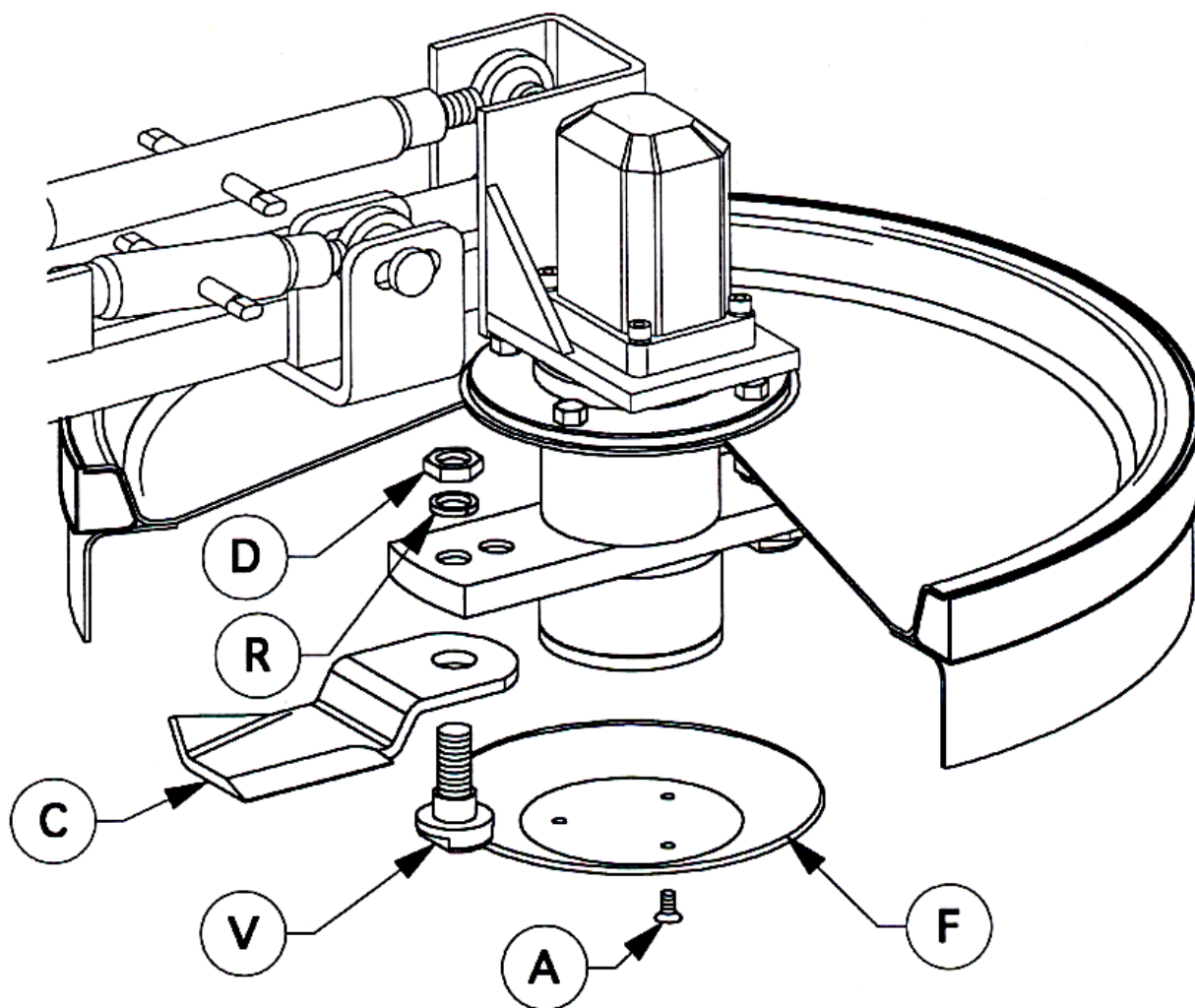
Modell	Typ av olja	Mängd olja tank (liter)
Följarfinger till trimskiva med mekanisk indragning	IP hidrus oil 32 skumfri	Cirka 50

– VIKTIGA VARNINGAR

- Kontrollera dagligen oljenivån i tanken och fyll på, om det behövs, med rekommenderad oljetyp.
- Rengör oljefiltret efter de första 20 timmarnas användning, upprepa varje 50:e drifttimme.
- Efter de första 4 drifttimmarna kontrolleras om skruvarna på pumpenheten och hydraulmotorn är väl åtdragna och tätningarna på rörkopplingarna.
- Kontrollera periodiskt att rörledningarnas skick på hydraulkretsarna är perfekt: byt ut slitna eller spruckna rör.
- Kontrollera periodiskt om stålet (knivarna) som sitter på trimmerns rotor är slitet, och speciellt det som arbetar på sidan om planterade rader, eftersom om de är alltför slitna kan de överföra skadliga vibrationer.
- Utför periodiskt en noggrann rengöring av verktyget, speciellt i ledpunkterna, för att garantera att den är fullständigt effektiv.
- Innan verktyget sätts undan för längre perioder, ska det rengöras noggrant och smörjas.
- Under vinterperioden ska verktyget placeras på skyddat ställe där temperaturen inte går under 0 °C (noll grader), så att knivarna inte förstörs.

– BYTE AV KNIVAR

VARNING: Innan följande åtgärder utförs, lägg ner verktyget plant, koppla ur kraftuttaget, bromsa traktorn, stäng av den och ta ur nycklarna från instrumentbrädan.



- 1- Vrid skivans lutningsanordningar, så att den yttre delen av skivan lutar uppåt. På så sätt kan du lätt byta knivarna.
- 2- Ta ur skruvarna **A** och montera ner den runda botten **F**.
- 3- Ta ur muttern **D** och brickan **R**.
- 4- Lossa skruven **V**.
- 5- Byt ut kniven **C** mot en ny och montera en ny skruv **V**.
- 6- Vrid fast skruven **V** väl.
- 7- Montera brickan **R** och muttern **D**; vrid fast muttern **D** medan du håller fast skruven **V** med en skruvnyckel (blockering med mutter och låsmutter).
- 8- Montera åter botten **F** med skruvarna **A**: innan detta moment utförs, applicera låsvätska för medelbromsning på skruvarna. Upprepa åtgärderna från punkt **2** till punkt **8** för utbyte av båda knivarna.
- 9- Sänk skivan i horisontellt läge.
- 10- När knivarna bytts ut, utför ett funktionsprov på följande sätt: koppla i kraftuttaget och låt rotera minsta möjliga antal varv; manövrera styrspaken för rotering av knivar; accelerera gradvis traktorns tills kraftuttaget ökar till motorvarvtalet (540 eller 1 000 g/ min). Kontrollera därmed att inga vibrationer förekommer på verktyget, koppla ur styrspaken för rotering av knivarna och kraftuttaget. Kontrollera efter de första två drifttimmarna att skruvarna **V** och **D** är väl åtdragna.

– SÄKERHETSÅTGÄRDER

- 1- När en maskin kopplas till traktorn medför detta en annan fördelning av vikten på axlarna. Det kan vara nödvändigt att placera en ballast på den minst belastade axeln för att erhålla jämvikt.
- 2- Vid körning på vägar är det obligatoriskt att följa de gällande bestämmelserna i Ditt land.
- 3- Det är absolut förbjudet att använda maskinen för att transportera människor eller saker.

TILLVERKAREN FRÅNSÄGER SIG ALLT ANSVAR VID EN EVENTUELL OLYCKA.

- 4- Använd en traktor som är lämplig för maskinen (se vikt angiven på sida 1). Användandet av en alltför liten traktor kan vara mycket riskabelt.
- 5- Rengör maskinen regelbundet. Var särskilt noga vid rengöring av de bakre skyddsplåtarna och maskinens plåtstomme för att undvika att skydden upphör att fungera.
- 6- Arbeta aldrig där traktorn riskerar att välta t ex i branter och sluttningar, i närheten av diken eller stup, på mycket ojämn mark osv....
- 7- Sitt alltid ordentligt på traktorn när Du använder maskinen.
- 8- Innan Du lämnar maskinen utan tillsyn, slå alltid från kraftuttaget, sätt ner maskinen på marken, bromsa traktorn, slå från motorn och ta ur startnyckeln.
- Använd alltid skyddskläder (skor, handskar osv...) under alla arbetsmoment (montering, drift, frånkoppling och underhåll av maskinen osv...).

- ANORDNINGAR FÖR PERSONSKYDD

Beroende på typen av arbete som ska utföras ska anordningar för personskydd användas som är i enlighet med landets gällande föreskrifter.

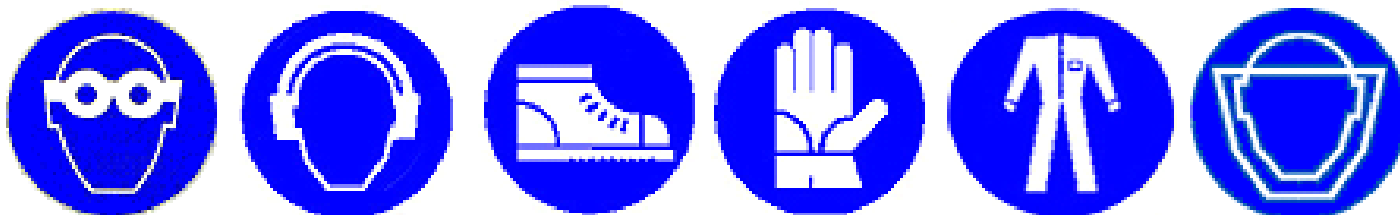
Anordning för personskydd är all slags utrustning som används för att skydda operatören mot en eller flera risker. Ta hänsyn till följande vid val av personskydd:

- Anordningarna för personskydd ska vara lämpliga för arbetsförhållandena.
- Skydden ska inte förorsaka en större fara än vad de är ämnade att ge skydd för.
- Skydden ska vara ergonomiska och ta hänsyn till arbetarens fysiologi.
- Skydden ska vara personliga.
- Vid flera förekommande risker är det nödvändigt att använda flera anordningar för personskydd samtidigt. Kontrollera i så fall att de är kompatibla sinsemellan.

Vid användning av arbetsmaskiner rekommenderas det att alltid använda lämpliga arbetskläder och undvika att använda löst sittande kläder.

Vid ordinarie och extra underhålls- och reparationsingrepp ska följande anordningar för personskydd användas:

- Skyddsglasögon eller -visir för skydd mot flisor eller föremål.
- Skyddshandskar av läder mot perforering, skärskador, brännskador o.s.v.
- Förkläde av förstärkt läder eller liknande.
- Skyddsskor.



SKYDDSGLASÖGON MÅSTE ANVÄNDAS	HÖRSELKYDD MÅSTE ANVÄNDAS	SKYDDSSKOR MÅSTE ANVÄNDAS	SKYDDSHANDSKAR MÅSTE ANVÄNDAS	SKYDDSOVERALL MÅSTE ANVÄNDAS	SKYDDSVISIR MÅSTE ANVÄNDAS
-------------------------------------	---------------------------------	---------------------------------	-------------------------------------	------------------------------------	----------------------------------

- RESERVDELAR

Reparationerna och ersättningarna ska utföras med användning av original reservdelar, som ska beställas av Återförsäljaren. Vi påminner att befintliga reservdelar ska vara försedda med följande uppgifter:

- typ av fordon;
- serienummer;
- reservdelkod som återfinns i Reservdels Katalogen.

Om det rör sig om en reservdel som tillhör huvudgruppen (rotor, växel, hydraulmotor, skydd), är det dessutom nödvändigt att specificera gruppens modell och serienummer..

– GARANTI

Kontrollera vid leveransen att maskinen inte utsatts för skada under transporten och att alla tillbehör är befintliga.

GARANTI VILLKOR:

- Tillverkaren garanterar sina produkter för en period på 12 månader från leveransen till användaren, på villkor att det här bifogade formuläret fylls i, i alla dess delar och skickas till tillverkaren inom 15 dagar från leveransdatum (leveranssedelns datum gäller).
- I enlighet med ovanstående villkor åtar sig tillverkaren att tillhandahålla alla reservdelar i garanti, enligt den egna bedömningen eller enligt de egna auktoriserade representanternas bedömning, för defekta delar både vad gäller material och konstruktion. I alla händelser kommer kostnaderna för transport och arbetskraft att åligga kunden.
- Garantin omfattar inte betalning för skador som har sitt ursprung i användarens felaktiga användning av maskinen eller för delar som utsätts för förslitning och brott som: slaghammare, knivar, remmar etc.
- Tillverkaren anser sig inte ansvarig för olycksfall för operatören eller tredje part, som har sitt ursprung i felaktig användning av maskinen.
- Denna garanti gäller inte om:
 - a) service och reparation har utförts av enskilda eller av företag som inte är auktoriserade.
 - b) maskinen tidigare har reparerats eller modifierats med annat än original reservdelar.
 - c) ett manövreringsfel uppstår;
 - d) otillräckligt underhåll och/eller smörjning föreligger;
 - e) tillåten effekt överskrides;
 - f) instruktionerna som beskrivs i denna manual inte följs;
 - g) ej auktoriserade modifieringar tillförs.
- Brott eller fel på maskiner under eller efter garantiperioden utgör ingen rätt till uppskjuten betalning för gods som redan levererats. Inga brott eller fel kan användas som ursäkt för att fördröja betalningen.
- Tillverkaren reserverar sig rättigheten, att när som helst utföra modifieringar för att förbättra de egna produkten, och är inte förpliktigad att tillföra dessa modifieringar på tidigare tillverkade maskiner som redan levererats eller är under tillverkning. Dessa allmänna garantivillkor ersätter och annullerar alla tidigare villkor, uttryckta eller underförstådda.

CERTIFICATO DI GARANZIA GUARANTEE CERTIFICATE GARANTIESCHEIN CERTIFICAT DE GARANTIE CERTIFICADO DE GARANTÍA GARANTIBEVIS GARANTIECERTIFICAAT	 
<p>Nome / Name / Nom / Nombre / Namn / Naam Indirizzo / Address / Anschrift / Adresse / Adress / Adres</p>	<p>Si conferma di aver ricevuto il libretto uso e manutenzione e di essere stati informati circa il trattamento dei dati personali in base al Decreto Lgs. 196/03.</p> <p>We confirm to have received the instructions manual and that we have acquired all the information of the Legislative Decree 196/03 about the treatment of personal information.</p> <p>Wir bestätigen, dass wir das Betriebs- und Wartungshandbuch erhalten haben und dass wir alle Informationen über die Verarbeitung unserer persönlicher Daten (Verordnung 196/03) gelesen haben.</p> <p>Nous confirmons d'avoir reçu la notice d'emploi et d'entretien de l'appareil et d'être informés notamment le traitement de nos coordonnées selon le décret législatif 196/2003.</p> <p>Se confirma la recepción del manual de uso y mantenimiento y haber sido informado acerca del tratamiento de los datos personales en base al Decreto legislativo 196/03.</p> <p>Undertecknad bekräftar mottagandet av användar- och underhållsmanualen och har informerats angående hantering av personuppgifter enligt lagdekret 196/03.</p> <p>Ik bevestig de handleiding voor gebruik en onderhoud te hebben ontvangen en dat ik geïnformeerd werd betreffende de behandeling van mijn persoonlijke gegevens, krachtens het Wetsdecreet 196/03.</p> <p>Firma dell'acquirente / Purchaser's signature / Unterschrift des Käufers / Signature de l'acheteur / Firma del comprador / Köparens underskrift / Handtekening van de koper</p> <p>_____</p> <p>Data /Date/Datum/Fecha _____</p>



BERTI[®] MACCHINE AGRICOLE S.p.A.
Via Musi, 1/ A - 3
37042 CALDIERO (VERONA) - ITALY
Tel. +39.045.6139711 - Fax +39.045.6150251
www.bertima.it - info@bertima.it

AUKTORISERAD ÅTERFÖRSÄLJARE

