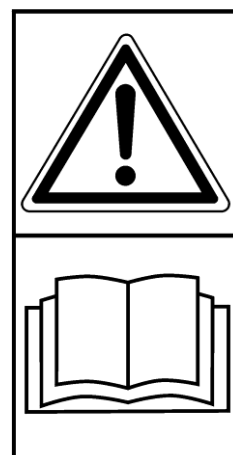
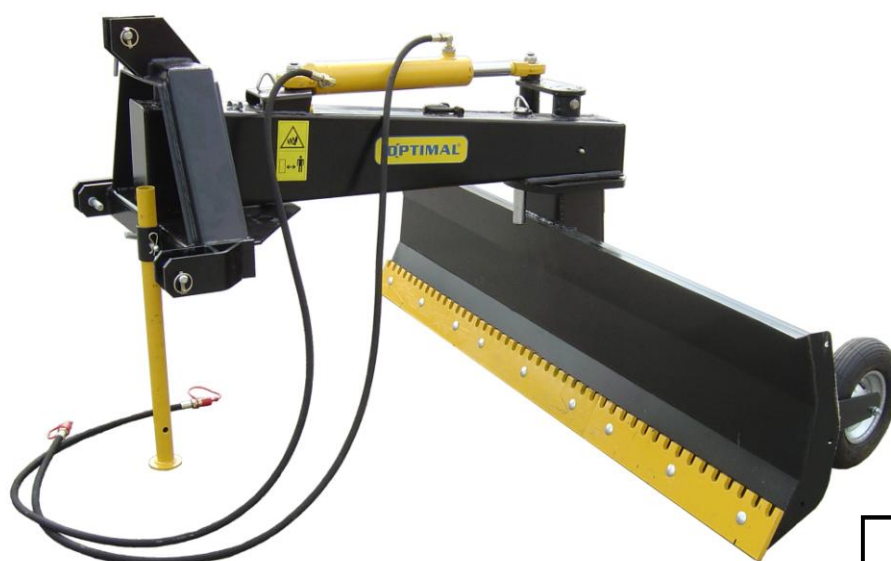


OPTIMAL

Instruktionsbok och Underhållsanvisning

Schaktblad TR-250, TR-280



Viktigt!
Läs igenom instruktionsboken
innan användning



TREJON FÖRSÄLJNINGS AB

Företagsvägen 9
SE-911 35 VÄNNÄSBY
SWEDEN

Tel: + 46 (0)935 39 900
Fax: + 46 (0)935 39 919
Webb: trejon.se



■ INNEHÅLLSFÖRTECKNING

1	Introduktion	8
1.1	Inledning.....	8
1.2	Beskrivning.....	8
1.3	Detaljbeskrivning	9
1.4	Tekniska data	10
2	Säkerhetsinstruktioner	11
2.1	Säkerhetsföreskrifter	11
2.2	Symbolförklaring.....	14
3	Montering	15
4	Att använda schaktbladet	17
4.1	Före start av redskapet, att koppla maskin till traktor	17
4.2	Justeringar.....	18
4.3	Körning med schaktbladet.....	21
5	Service och underhåll	22
5.1	Allmänt	22
5.2	Underhållsschema.....	23
5.3	Inför säsongstart.....	23
5.4	Efter säsongens slut.....	23
6	Felsökning	24
7	Reservdelar	25
7.1	Använd original reservdelar	25
7.2	Reservdelslista	26
7.3	Tabell A Blad	26
7.4	Tabell B Ram.....	27
7.5	Tabell C Hydraulik	28
7.6	Tabell D Stödhjul	29

EG-konformitetsintyg.....31

SÄKERHETSSYMBOLER

OBS! Denna varningssymbol hittar Du överallt i denna instruktionsbok och ska göra Dig uppmärksam på säkerhetsinstruktioner för dig själv, dina anställda och övriga personer som kommer i beröring med maskinen. Försummelse av dessa instruktioner kan förorsaka allvarliga skador och även dödsfall.

Denna symbol betyder följande:



VARNING!
SE UPP!
DIN SÄKERHET ÄR I FARA!

Varningsord

Var uppmärksam för varningsorden **VARNING!** och **OBS!** (OBSERVERA!) i säkerhetstexter. Orden har valts utifrån följande riktlinjer:



Varning!:

Markera farliga situationer som, om de inte undviks, skulle kunna resultera i allvarliga skador och även dödsfall. Dessa innefattar också faror som kan hända när skyddsutrustning och/eller skyddsskärmar är borttagna. Varningsorden kan också användas för att varna för vådlig användning.



OBS!

Markera riskabla situationer där lätt eller lindriga personskador kan resultera om de inte undviks. Används även för att varna för att maskinskada kan uppstå om anvisningarna inte följs.

Bäste kund,

Vi tackar Dig för att Du valde en OPTIMAL produkt och hoppas Du blir nöjd.

Genom att läsa manualen och följa dess rekommendationer försäkras Ni Er om att få längsta möjliga livslängd och en effektiv användning av maskinen.

Vi har gjort denna manual för att ni ska kunna få en god överblick över hur maskinen fungerar och vilka säkerhets och underhållsföreskrifter som måste följas vid arbete med maskinen.

Om några frågor uppstår vid bruk av maskinen eller vid läsning av denna bok är Ni alltid välkomna att kontakta oss.

TREJON AB
Företagsvägen 9
SE-911 35 Vännäsby
Sweden

Tel: + 46 (0)935 399 00
Fax: + 46 (0)935 399 19
e-mail: info@trejon.se
Hemsida: www.trejon.se

Ärade återförsäljare.

För att garantin ska träda i kraft och alla lagliga krav uppfyllas, ber vi Er fylla i garantibeviset tillsammans med kunden och registrera på trejon.se

Garantin träder i kraft samma dag som maskinen överlåtes till kunden.



Checklista vid leveranskroll:

Kontrollera om eventuella transportskador. Anmäl till transportföretaget	
Se över redskapet noga innan användning och kolla att all emballagematerial har tagits bort. Gör dig av med emballagematerialet på ett miljövänligt sätt.	
Kontrollera att leveransen är komplett enligt maskinorder/följsedel.	
Kontrollera att maskinen är smord, se avsnitt "Service och underhåll"	
Kontrollera lufttryck i däcken.	
Kontrollera åtdragningen av hjulmuttrarna, dessa skall även efterdras av användaren efter de första arbetstimarna.	
Med hjälp av instruktionsboken gått igenom och förklarat idrifttagande, användande samt underhåll av maskinen respektive tillbehör för kunden	
Utför funktionskontroll.	
Instruktionsbok överlämnat till kunden.	
Fyll Garantibeviset tillsammans med kunden och registrera på trejon.se	

Fyll i serienummer på maskinen i fältet till höger	S/N:
--	------

1 Introduktion

1.1 Inledning

Vi tackar Er för valet av denna OPTIMAL schaktblad. Vi har koncentrerat oss på att tillverka en kraftig och bra maskin som skall hålla i många år. Då maskinens livslängd inte bara beror på oss utan även på Er, har vi sammanställt en bruksanvisning i vilken vi beskriver rätt skötsel och bruk av maskinen. Läs därför noga igenom hela denna anvisning. Tag alltid kontakt med den återförsäljare där du köpt maskinen, när du skall beställa reservdelar eller behöver annan service. Återförsäljaren är din naturliga servicepartner. Vid reservdelsbeställning, ta alltid reda på rätt modell, typ och serienummer se maskinskytt placerad på chassiet.

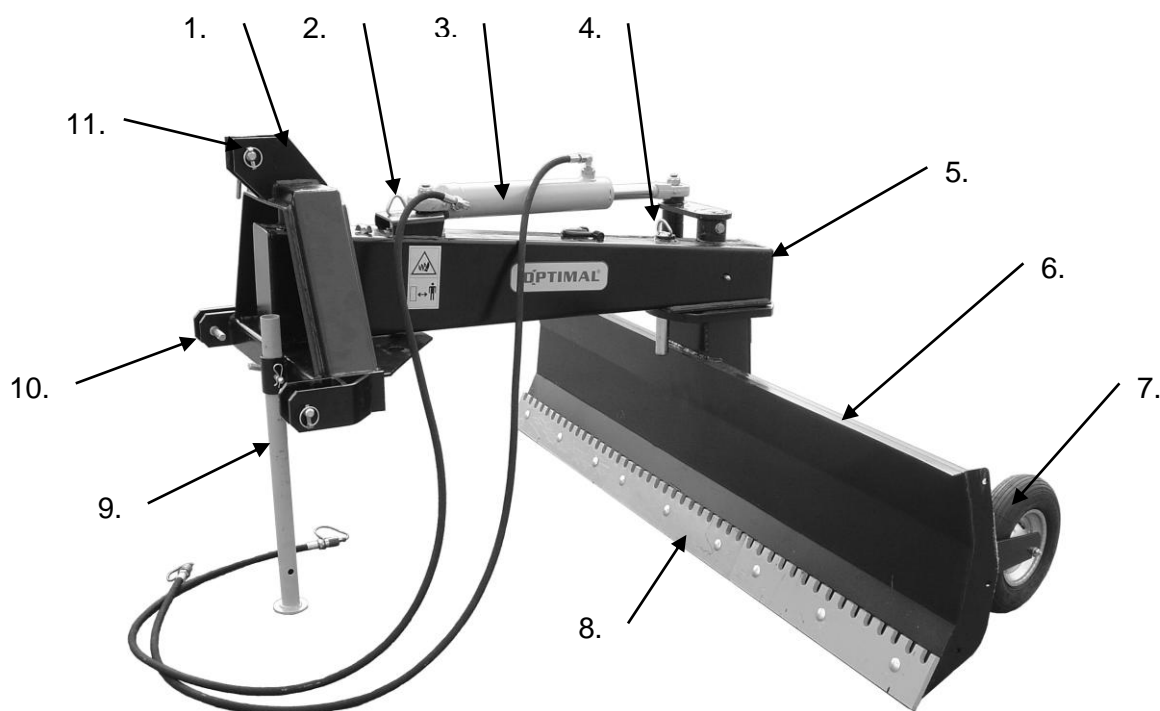
1.2 Beskrivning

Redskapet är konstruerad för röjning av snö från plana underlag som vägar och parkeringsplatser. Redskapet kan även användas för markplanering. Schaktbladet kan vändas så det kan användas dragande eller backande. Redskapets stomme kan svängas genom att trepunktsfästet är vridbart och utrustat med mekaniskt lås.

Schaktbladet kopplas bak på medelstora traktorers trepunktslyft kat. II. För den hydrauliska svängningen av bladet krävs ett dubbelverkande hydruluttag. Arbetshöjd justeras genom att ändra stödhjulens läge.

1.3 Detaljbeskrivning

1	Trepunktsfäste kat. II
2	Låssprint för sväng av stomme
3	Hydraulcylinder för sväng av blad
4	Låssprint för sväng av blad (monteras endast på blad utan hyd. sväng)
5	Stomme
6	Schaktblad
7	Stöd hjul
8	Vändbart slitstål
9	Stödben
10	Lyftarmsfäste
11	Toppstångsfäste



1.4 Tekniska data

Specifikationer / Modell	TR-250	TR-280
Höjd blad, mm	600	600
Bredd, mm	2500	2800
Sväng av stomme, std. typ	Mekanisk	Mekanisk
Sväng av blad, Std. typ	Hydraulisk	Hydraulisk
Stödhjul	Standard	Standard
Vikt, basenhet, kg	450	480
Fästanordning mot traktor	3-punktsfäste Kat.II	3-punktsfäste Kat.II

På grund av löpande produktutveckling är givna data i våra dokument inte bindande och kan komma att ändras utan tidigare meddelande.

2 Säkerhetsinstruktioner



2.1 Säkerhetsföreskrifter

Läs manual. Samtliga maskinförare skall läsa och förstå innehållet i hela denna manual och säkerhetsföreskrifterna så att det inte finns några oklarheter om brukandet av maskinen/redskapet innan det tas i bruk. Vid frågetecken kontakta din återförsäljare. Det är förbjudet att använda maskinen om användaren inte känner till riskfaktorerna i samband med maskinens användning och inte kan agera om en risksituation uppstår vid användningen.

Läs, iaktta och förstå betydelsen av samtliga skydds-, bruks-, varnings- och positionsdekaler på maskinen och i manualen.

Saker och ting kan hända när man använder detta redskap som inte kan förebyggas i formgivning eller med mekaniska delar. Dessvärre kan mänsklig vårdslöshet upphäva våra inbyggda säkerhetsåtgärder. Således är förebyggande av olyckor och arbetsskydd beroende på ansvarsfull användning av redskapet och inbyggda säkerhetsåtgärder. Endast utbildad personal bör använda redskapet.

Maskinen är endast avsedd för utomhusbruk.

Handhavande. Lär och praktisera maskinens arbetssätt och reglage innan den används.

Tillkoppling av maskin. Anslut maskinen på rätt sätt, vistas inte mellan traktorn och maskinen vid tillkoppling. Se till att redskapet är korrekt monterat, inställt och i brukbart skick.

Säkra arbetsområdet. Håll obehöriga personer, speciellt barn borta från maskinens arbetsområde eller maskin som repareras.

Rörliga delar i detta redskap är designad och prövad för att klara hård användning, men om man kör på tunga, solida föremål, t.ex. stålräcken betongstöd eller stenar, kan maskinen ta skada. För att undvika eventuella materiella skador och personskada, se till att aldrig kör på sådana hinder.

Maskinens skyddsutrustning. Maskinen får användas endast om alla fabrikantens originalskydd för rörliga mekanismer är på rätt plats och korrekta.

Se till att skydds- och bruksdekaler är i bra skick och uppsatt på rätt sätt, om inte ersätt dem omedelbart.

Nya skydds- och bruksdekaler kan beställas utan extra kostnad. Skriv modell och tillverkningsnummer på beställningen.

Rörliga delar. Se till att armar, ben eller övriga kroppsdelar samt klädesplagg inte kommer i kontakt med maskinens rörliga delar. Bär ej löst sittande kläder. Låt maskinen arbeta själv, stoppa ej in händer och fingrar för att hjälpa till.

Lyftning och sänkning av maskin.

Var försiktig vid lyftning och sänkning av maskin/maskindel.

Stabilitet. Maskinen får inte framföras med en traktor som inte har tillräckligt vikt över framaxeln/bakaxel så att styrningen och stabiliteten av traktorn påverkas. För att säkerställa dragfordonets styr- och bromsegenskaper skall minst 20% av dragfordonets vikt vila på framaxeln.

Montera ballastvikter om behov finns, läs traktorns instruktionsbok.

Framförande av maskin. Var försiktig under arbete vid ojämna markförhållanden, nära diken och staket, se upp för dolda faror, anpassa arbetshastigheten.

Vid arbete i branta slutningar bör särskild försiktighet iaktas:

Försök kör i samma riktning som slutningen och inte tvärs över.

Undvik snabba starter och inbromsningar när maskinen kör uppför eller nedför slutningar.

Om man tvingas köra tvärs över branta slutningar, minska hastigheten, se upp för ojämnheter, undvik tvära svängar samt var medveten om den tyngdpunktsförflyttning som sker vid upplyftning av monterat redskap.

Om traktorn välter, håll fast i ratten.

Mörkerkörning. Vid arbete under mörker måste arbetsområdet belysas.

Förare. Trötta, berusade, drogade eller på annat sätt påverkade personer så att de inte kan kontrollera sina rörelser, får inte använda maskinen.

Maskinen får bara köras av en person, den som sitter i traktorn, inga passagerare är tillåtna.

Det är förbjudet för personer utan traktorkörkort att använda maskinen.

Personlig skyddsutrustning. Skyddsutrustning, typ skyddshjälm, skyddsglasögon, skyddsskor, och handskar, rekommenderas för personal under montering, drift, justering och underhåll. Under dammiga förhållanden, håll traktorhyttens dörrar och fönster stängda.

Skyddshytt. Maskinen ska enbart framföras med en traktor som är utrustad med godkänd skyddshytt. Håll dörrar och fönster stängda under arbete.

Innan traktorföraren lämnar hytten ska samtliga rörliga delar inkluderat motorn ha stannat, samt handbroms vara åtdragen.

Skötsel. Kontrollera, justera och underhåll maskinen enligt anvisningarna.

Regelbunden översyn. Kontrollera hela maskinen regelbundet. Sök efter lösa, slitna, skadade delar, samt läckage.

Säkerhet vid underhåll och service. För underhåll och justering av maskinen måste den placeras på en fast, jämn yta

Traktormotorn måste vara avstängd, alla rörliga delar avstannade, maskinen nedsänkt till marken och handbromsen ansatt under all rengörning, kontroll, justering, underhåll och reparation.

Rengör maskinen noggrant innan reparation och lagring.

Lager och hydrauliska komponenter bör inte rengöras med högtryckstvätt.

Om allmän rengörning sker med för högt tryck kan lacken skadas.

Efter rengörning ska maskinen smörjas enligt smörjplan, och en kort provkörning bör genomföras.

Vibrationer. Om vibrationer uppstår i maskinen måste den omedelbart stängas av för undersökning av orsaken. Byt ev. skadade delar.

Nödstopp. Stanna maskinen omedelbart om den stöter emot ett hinder. Stäng av motorn, ta ut nyckeln, kontrollera och reparera eventuella skador innan arbetet fortsätter.

Du skall veta hur nödbromsar fungerar på traktorn och redskapet, samt vara förbered på hur du skall agera vid en nödsituation.

Hydraulslangar. Hydraulslangarna på maskinen innehåller olja under mycket högt tryck. Rör inte slang och hydraulkomponenter om tryck finns i systemet. Olja under högt tryck kan vid läckage tränga in i huden och orsaka allvarliga skador, om olyckan är framme ta omedelbart kontakt med läkare.

Kontrollera dagligen hydraulslangarnas skick med avseende på skador. Skavda och läckande slangar ska omedelbart bytas ut mot nya som uppfyller tillverkarens tekniska krav. Vid traktorbyte kontrollera alltid slangarnas längd, för långa eller korta slangar kan skadas. Det är förbjudet att använda felaktiga hydraulslangar som inte uppfyller specifikationerna. Hydraulmotorer och slangar kan bli varma under drift, risk för brännskador. Lossa inte slangar när oljan är varma, vänta och låt svalna.

Svetsning. Skydda lager, hydraulik och elektronikkomponenter om svetsning skall utföras. Innan svetsning inleds skall elektronikkomponenterna kopplas loss, samtidigt som svetsens jordklämma placeras nära det ställe där svetsningen sker.

Brandrisk. Vid överhettning av maskindelar skall du söka orsaken och stänga av maskinen. Skördeavfall är lättantändligt, ta bort skörderester och oljesmuts.

Vid arbete i torra områden finns det risk för eldsvåda.

Det rekommenderas att brandsläckare finns i närheten.

Rökning i närheten av maskinen är förbjuden.

Reservdelar. Använd endast original reservdelar till maskinen.

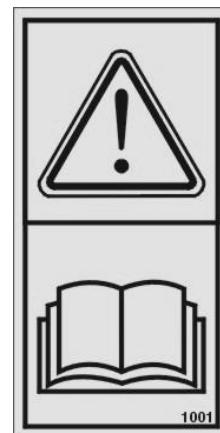
Om ni har några frågor om maskinen eller dess funktion, kontakta återförsäljaren eller Trejon AB

2.2 Symbolförklaring

Symbolen till höger visar följande:



Varning !
 Dekal 1: Studera instruktionsboken noga innan användning, så att brukaren känner redskapet väl.



Varning !
 Dekal 2: För ej in ben eller armar i närheten av redskapets rörliga leder.



Varning !
 Dekal 3: Klämrisk. Vid tillkoppling får man ej befinna sig mellan maskin och traktor. Bromsa alltid fast traktorn när man lämnar hytten vid all till- eller frånkopplingsarbete



Dekal 4: Det här är maskinskylten med CE märket. Här återfinns bl.a redskapets serienummer samt modellbeteckning.

	TREJON AB Företagsvägen 9 SE- 911 35 VÄNNÄSBY, SWEDEN Tel. +46935-399 00 Fax +46935-399 19 www.trejon.se		
	Serial nr. <input type="text"/>	Model <input type="text"/>	
Ref. nr. <input type="text"/>	Weight kg <input type="text"/>		

3 Montering

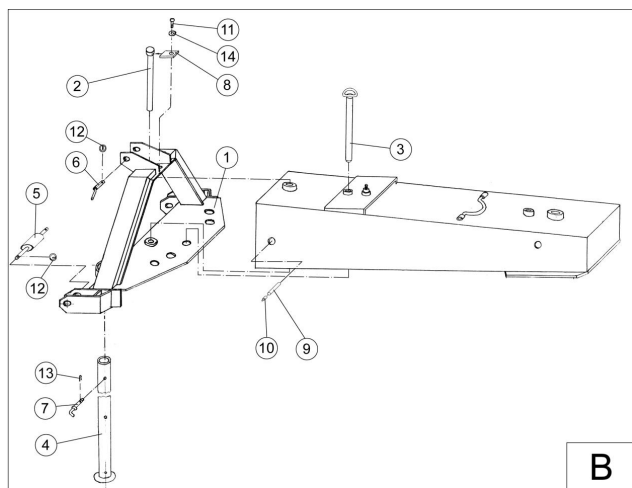
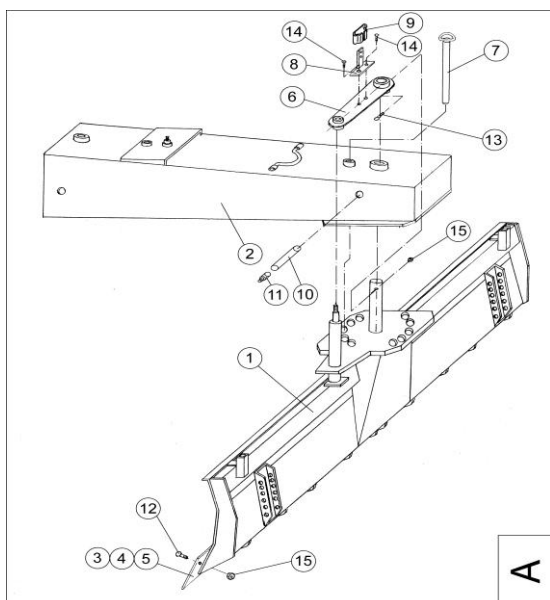


Varning!

Använd lämplig lyftutrustning när delarna tas ut ur trähäck, klämrisk. Lyft inte för hand.

För åtdragningsmoment för skruvförband, se tabell 1 på sidan 18.

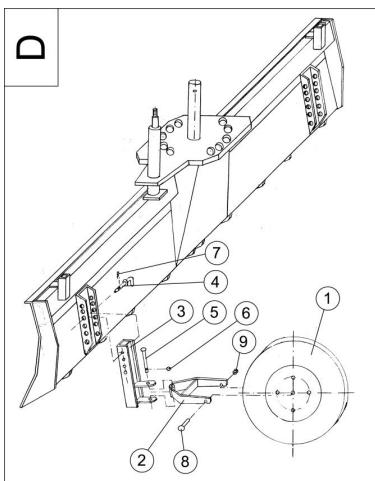
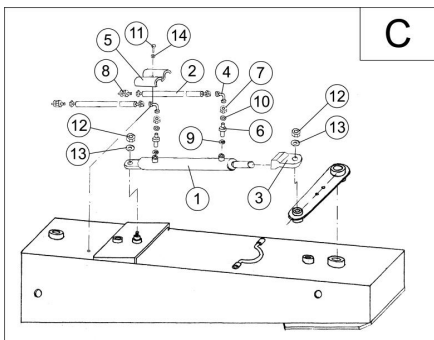
Schaktbladet levereras packat i trähäck



Refenser till figurer nedan:

t.ex. (A-2) betyder fig. A del nr. 2.

1. Ta bort plasten och förankra två lyftstroppar i stommen, ta bort den plankan som hindrar stommen att lyftas ut. Lyft sedan ur stommen ur häcken och placera den på golvet. Själva schaktbladet får stå kvar i häcken. Skruva loss övriga delar från virket och lyft ur dem.
2. Montera trepunktsfästet (B-1) till stommen (A-2) med tapp (B-2) låsplatta (B-8), skruv och bricka. Smörj in tappen med fett innan montering.
3. Demontera länken (A-6) från bladet.
4. Förbered plats för att montera bommen till bladet, såga av/ta bort träplank.
5. Förankra två lyftstroppar i stommen/trepunktsfäste på lämpligt ställe. Lyft sedan stommen med trepunkt över bladet och passa ihop delarna över bladets tapp (bladet och stommen i 90 grader vinkel från varandra). Smörj in tappen med fett innan montering.
6. Montera länken (A-6) med skruv och mutter. Sätt i och lås stödbenet (B-4). Nu kan stommen sänkas ned, schaktbladet



ska stå av sig själv.

7. Demontera muttrarna och brickorna på fästtapparna på bommen resp. bladet. Montera hydraulcilindern (C-1) för svängning av bladet (tillbehör). Montera muttrarna och brickorna och drag fast. Om bladet ska användas utan cylinder används tappen (A-7) för att låsa bladet i önskad vinkel.
8. Montera hydraulslangar, vinklar och kopplingar till cylindern enligt bild. C. (gäller modell med hydraulisk sväng).
9. Stödhjulens hållare (D-3) fästs i önskad höjd till fästskenorna på bladets baksida, lås fast med sprintar (D-4) och låssprint.

VISADE FIGURER FINNS I STÖRRE TRYCK I RESERVD ELSLISTAN LÄNGST BAK I DENNA MANUAL.

4 Att använda schaktbladet

4.1 Före start av redskapet, att koppla maskin till traktor



INNAN SCHAKTBLADET KOPPLAS TILL TRAKTORN, kontrollera att:

- Traktorns handbroms är åtdragen
- Ingen befinner sig mellan traktorn och schaktbladet



DÅ SCHAKTBLADET KOPPLAS TILL TRAKTORN, kontrollera att:

- Hydraulslangarna är på plats och kopplade åt rätt håll undvik att få hydraulolja på huden då du kopplar hydraulslangarna.
- Stå inte mellan traktorn och schaktbladet då du använder lyften se till att stödfoten är låst i det övre läget innan du kör iväg
- Gå inte under ett upplyft schaktblad
- Se till att alla behövliga låstappar och sprintar är på plats

Kontrollera att schaktbladets dimensionering matchar Er traktor beträffar effekt och vikt. Bladet är lämpligt till medelstora traktorer.

- Koppla schaktbladet till traktorns trepunktslyft genom att backa in traktorns hydraularmar mellan schaktbladets fästen så att dragtapparna kan monteras.
- Dra åt traktorns handbroms.
- Montera traktorns lyftarmar till tapparna och lås med låssprintar.
- Lyft upp schaktbladet en aning från underlaget.
- Lyft upp stödfoten och lås den i upplyft läge
- Kontrollera att hydraularmarnas sidobegränsare är låsta, justera vid behov.
- Ställ in bladets och huvudbommens till önskad arbetsvinkel och lås inställningarna med låstapparna (mekaniska modeller).
- Koppla till schaktbladets hydraulslangar (hydrauliska modeller).
- Rengör cylinderstängerna (kromdetaljer) från eventuell smuts som kommit under transporten och smörj ett tunt skikt med motorolja.
- Prova hydraulfunktionen och försäkra dig om att cylindern drivs i den riktning de brukar (märk slangar och kopplingar vid behov).
- Lyft schaktbladet med lyftarmarna till det högsta läget och kontrollera att traktorns tryckstång inte kommer så högt att den träffar hytten.
- Justera höjden på skrapstålet med stödhjulen samt lyftarmarnas höjd från marken (bladets ledtapp skall vara i lod). Ändra tryckstångens längd vid behov.

4.2 Justeringar

VID INSTÄLLNING AV ETT MEKANISKT SCHAKTBLAD:

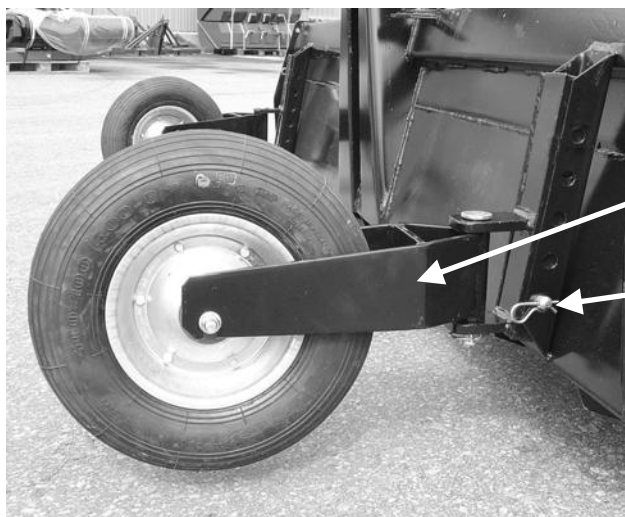


- Ställ in justerhålen mot varandra med hjälp av låstappen, inte med fingrarna
- Akta dig för att lämna handen kvar mellan bladet och ramen, då du justerar bladet
- Akta dig för att lämna handen kvar mellan ramen och trepunktsdraget, då du justerar ramen
- Justera inte ramen då lyften är i övre läget eller traktorn står på lutande underlag, för då låstappen har tagits loss kan schaktbladet plötsligt svänga. Gör inställningarna på jämnt underlag med ramen i vågrätt läge.
- Då du ställer in bladet och har tagit loss låstappen, kan bladet plötsligt svänga och medföra fara. Lyft bladet ca 0,5 m från marken innan du ställer in det.

Arbetsdjup

Redskapets arbetsdjup justeras baktill med hjälp av två justerbara stödhjul samt trepunktsfästets höjd från marken. Stödhjulens höjd ändras genom att fästsprinten lossas och sätts igenom hållaren i en annat hål i bladets fästskena.

För att minska slitaget slita på slitstålen vid t.ex snöröjning i början av vintern rekommenderas att stålet justeras 1-2 cm över underlaget. Sedan kan höjden ändras så att redskapet river lagom mycket.



Stödhjulens höjd justeras genom att sprinten lossas och placeras genom hjulhållaren i en annat hål.

Hjulhållare

Fästsprint med R-nål (lås-sprint)

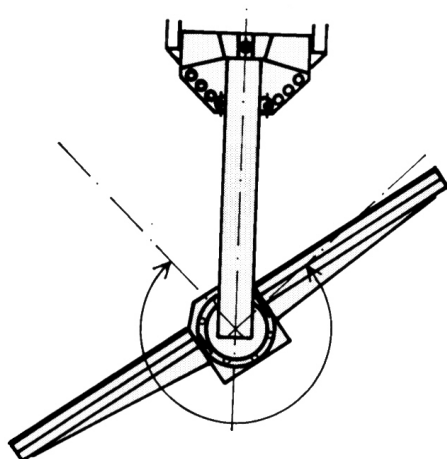
OBS! Montera sprinten så lågt som möjligt, allt för att ge bästa möjliga stabilitet åt infästningen.



OBS!

Före justering/montering av stödhjul, se till att schaktbladet är rätt monterat mot traktor dvs. bladets ledtap skall vara i lod.

Inställning av bladets arbetsvinkel



Sväng bladet från dragande till backande läge genom att trycka cylindern till sitt yttersta läge och i ytterläge skifta riktningen på hydrauliken så att bladet svänger runt mot backande läge, i vissa fall kan det vara nödvändigt att svänga med traktorn och köra samtidigt. Drag in cylindern när bladet passerar centrum.

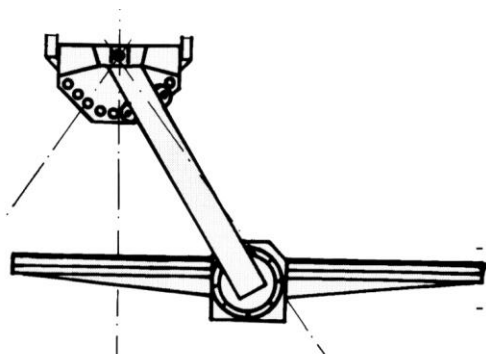


OBS! Hydraulcylindern har en dämpfunktion i ändlägena. När cylinderns hastighet bromsas upp; fortsatt ge oljeflöde till cylindern kommer till resp. ändläge.

Bladvinkeln kan med hydrauliken ställas in steglöst enligt figuren. Vid ändring av bladvinkeln, se till att schaktbladet är rätt monterat, dvs. bladets ledtapp skall vara i lod.

OBS! Låstappen (fig. A-7 i reservdelslistan) får ej vara monterad på blad utrustade med hydrauliskt sväng.

Inställning av huvudramens vinkel



Huvudramens läge kan ställas i 5 lägen. Ramen låses med en låstapp.

För att ändra raminställningen ska schaktbladet i vågrätt läge och nedsänkt till marken. Ta ur låstappen. Kör traktorn och sväng så att ramen hamnar nära önskat håll. Sätt i tappens och kör tills den säkert är i önskat håll.

Slitstål



Slitstålet har en tandad och en slät sida.

Det tandade sidan av slitstålet lämpar sig till att riva mjukare material som t.ex. is och hårdpackad snö.

Den släta sidan av slitstålet är lämpligt för de flesta arbeten. Den släta sidan har längre livslängd på hårda underlag än den tandade.

Skruva loss skruvarna som håller stålen och vänd efter behov.



Varning!

När någon typ av justering eller service måste utföras på redskapet, se till att redskapet är nedsänkt och traktorns motor avstängd. Ta ur nyckeln från tändningslåset.

4.3 Körning med schaktbladet

VID ARBETE MED SCHAKTBLADET:



- Följ vägtrafiklagen och förordningar då du rör dig på allmän väg
- Se till att inga obehöriga befinner sig i omedelbar närhet av schaktbladet
- Beakta då du svänger med traktorn, att schaktbladet beskriver en båge som avviker betydligt från den väg traktorn kör
- Det finns risk för häftiga stötar, då schaktbladet och traktorn plötsligt stannar vid ett hinder; anpassa traktorns hastighet så att du själv, traktorn, schakt- bladet eller den övriga trafiken inte utsätts för fara
- Beakta vid schaktning till sidan att ett eventuellt hinder eller den jord eller snö som skall schaktas kan vrida traktorn i sidled

Redskapet är konstruerad för röjning av snö från plana underlag som vägar och parkeringsplatser. Redskapet kan även användas för lättare markplanering och schaktning.

Justera och ställ in bladet så de passar för aktuellt arbete. Anpassa arbetshastigheten till underlaget och typ av arbete. Var uppmärksam så att inte bladet hakar fast i fasta stenar eller dylikt. Lyft alltid bladet över marken innan traktorn körs i motsatt färdriktning.



OBS! En fördubbling av arbetshastigheten gör att redskapet utsätts för 4 ggr högre påfrestningar, kör inte fortare än vad som absolut krävs. Skador på schaktbladet som uppstått genom att bladet fastnat i fasta föremål är undantagna från produktgarantin.



Schaktblad utrustade med stödhjul måste alltid höjas över marken innan traktorn framförs i motsatt körriktning, annars kan däck och fälg skadas.

Vid körning i stora schaktmassor bör man arbeta i flera etapper.

5 Service och underhåll



Varning!

När någon typ av rengöring, underhåll, reparation eller service måste utföras på redskapet, se till att redskapet är nedsänkt till marken traktorns motor avstängd. Ta ur nyckeln från tändningslåset.

Lita aldrig helt på traktorns lyftanordning utan palla upp redskapet ordentligt på pallbockar eller dylikt så att det inte faller. Använd alltid skyddsutrustning, såsom glasögon och handskar när underhåll utföres.

För att förebygga personskada, använd inte fingrarna för att undersöka smala öppningar.

Se till att inga andra personer finns i närheten som kan skadas.

5.1 Allmänt

Använd smörjmedel av hög kvalitet. Allt arbete som ska utföras under upphöjd maskin får endast ske om redskapet har säkrats med pallbockar. Använd endast ändamålsenliga handverktyg. Håll redskapet ren under chassit för god funktion samt förhindra korrosion. Efter all rengöring med vatten måste redskapet smörjas.

Använd nedanstående tabell för korrekt åtdragningsmoment för skruvförband på redskapet.

Tabell 1 - Åtdragningsmoment för skruvförband

Diameter	Klass 8.8		Klass 10.9	
	Nm	lb.ft.	Nm	lb.ft.
M8	25	18	35	26
M10	50	37	70	52
M12	90	66	125	92
M14	140	103	200	148
M16	215	155	305	225
M18	295	217	420	309
M20	420	302	590	438

När låsmutter används, öka vridmomentet 5%.

5.2 Underhållsschema

Servicepunkt	Intervall	*Åtgärd	Smörjmedel	Anmärkning
Svängtapp, blad	8:e h	S	Fett NLGI 2	
Svängtapp, bom	8:e h	S	Fett NLGI 2	
Svängcylinder	8:e h	S	Fett NLGI 2	
Slitstål	8:e h	K/B	-	Byt slitstål innan bladet nöts mot marken.
Samtliga skruvförband	40: e h	K/J	-	Se tabell 1, Avsnitt 5,1
Övriga rörliga leder	40: e h	S/K/J	Motorolja 10w30	
Lufttryck, stödhjul	40:e h	K/J	-	1,8-2 Bar

*Åtgärds-koder: S=Smörjning, J=Justering, K=Kontroll, R=Rengöring, B=Byte

Vid smörjning använd fett NLGI 2 med EP-egenskaper av god kvalitet. Dessa intervaller är vid normal körning, vid kontinuerlig körning smörj oftare. Smörj alltid efter rengöring med vatten.

5.3 Inför säsongstart

Skall samtliga ovanstående punkter gås igenom. Om redskapet får en god service ger detta en betydligt längre livslängd.

5.4 Efter säsongens slut

Skall redskapet rengöras grundligt, därefter smörjs och servas redskapet. När redskapet är torrt rekommenderar vi att Ni stryker ett tunt lager med olja på de ställen där materialet har nött bort färgen.

6 Felsökning

Problem	Trolig orsak	Åtgärd
Bladet går inte att svänga runt med hydraulcylinder.	Cylindern har inbyggd dämpfunktion och har inte nått ändläget.	Fortsätt ge oljeflöde till cylindern tills den säkert nått resp. önskat ändläge.
Bladet lämnar snö.	Stödhjul för långt ner. Draget för högt. Stålet slitet.	Justera höjden. Justera dragets höjd. Vänd eller byt.



Varning!

Innan underhåll, service, reparationer eller justeringar påbörjas. Ska redskapet sänkas till marken och traktorn motor stannas, nyckeln avlägsnas ur tändningslåset.

7 Reservdelar

7.1 Använd original reservdelar

Du står inför valet mellan "original" eller "kopia"!
Valet avgörs ofta av priset. Ett "billigt" köp kan i slutändan stå dig dyrt.

Några skäl för att välja TREJONs originaldelar:

- Kvalitet och passform
- Tillförlitlig funktion
- Högre livslängd och därmed en bättre ekonomisk drift
- Garanterad tillgänglighet genom TREJONs försäljningspartners

TREJONs originaldelar och tillbehör är konstruerade speciellt för dessa maskiner. Monteringen och/eller användningen av icke originaldelar och tillbehör kan negativt förändra tekniska egenskaper hos er maskin. Tillverkaren lämnar ingen garanti för skador som uppstår pga. att inte originaldelar eller originaltillbehör har använts.

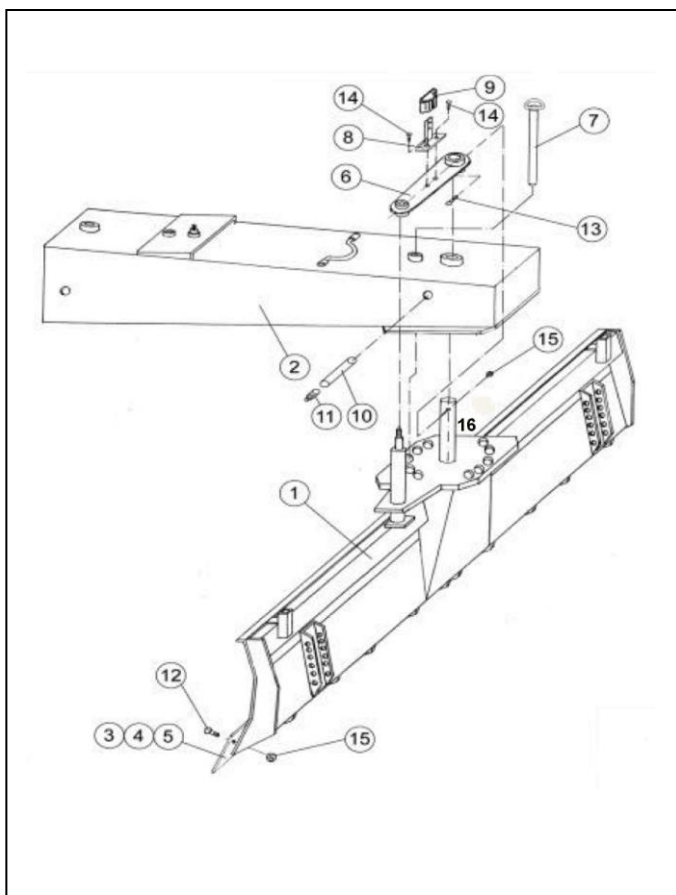
Garantin gäller inte för egenmäktiga förändringar som genomförts på maskinen.



Tag kontakt med den återförsäljare där du köpt maskinen, när du skall beställa reservdelar eller behöver annan service.

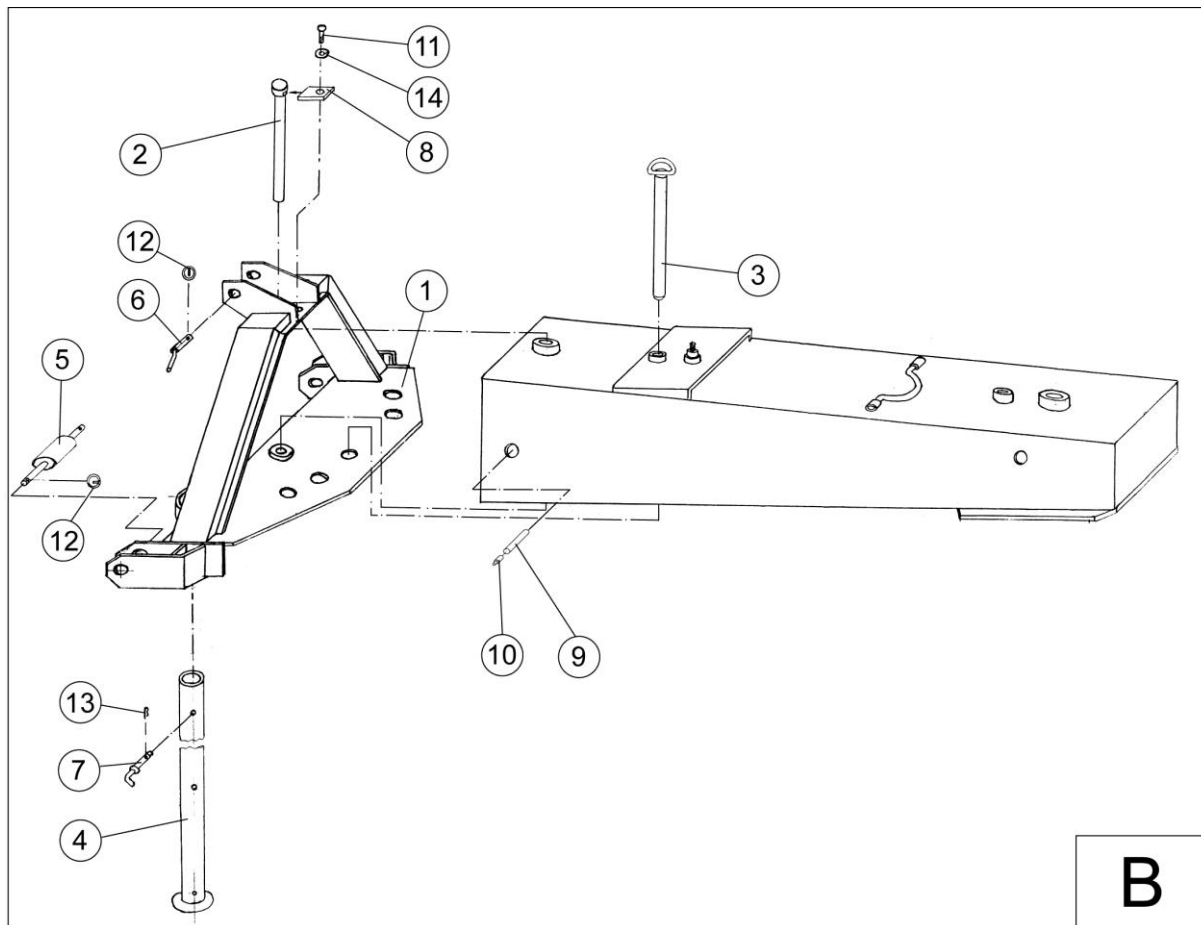
Vid reservdelsbeställning, ta alltid reda på rätt modell, typ och serienummer se maskinskyt placerad på chassiet.

7.2 Reservdelista



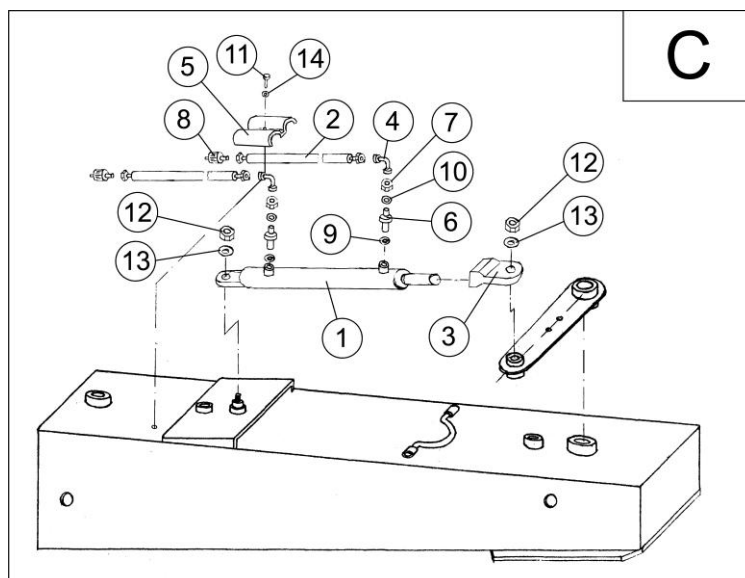
7.3 Tabell A Blad

Pos	Artikelnummer	Benämning	Antal	Anmärkning
1	4291-001	Blad TR 250H1	1	
1,1	4291-001-1	Sidotapp för cylinder	1	Svetsdel
2	4291-002	Ram	1	
3	TR-164-12	Skärstål Tandat-Tandat	3	TR-250
4	TR-165-12	Skärstål Slät-Slät	3	TR-250
5	TR-166-12	Skärstål Tandat-Slät	3	TR-250
6	4291-006	Länk	1	
7	4291-007	Tapp	1	
8	4291-008	Fäste	1	
9	PN-93/S-73103	Hållare	1	
10	4291-010	Förlängare	1	
11	PN-79/M-82002	Smörjnippel M8x1	1	
12	959-590270	Skruv MVBF 16x45 8,8	9	
13	M6S16x110/8,8FZB	Skruv M6S 16x110 8,8	1	
14	M6S8x20/8,8FZB	Skruv M6S 8x20 8,8	2	
15	KL8M16FZB	Mutter M6M 16 Loc	10	
16	4291-049/1	Axel bultad	1	



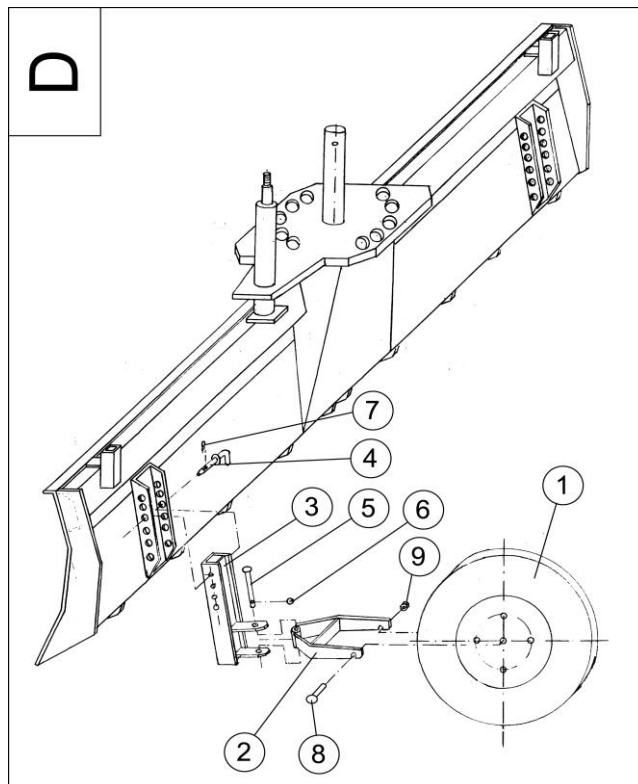
7.4 Tabell B Ram

Pos	Artikelnummer	Benämning	Antal	Anmärkning
1	4291-016	Drag	1	
2	4291-017	Tapp	1	
3	4291-018	Tapp	1	
4	4291-019	Stödben	1	
5	4291-020	Tapp Trepunkt	2	
6	4291-021	Tapp Toppstång	1	
7	4291-022	Sprint Stödben	1	
8	4291-023	Låsbleck	1	
9	4291-024	Förlängare	1	
10	PN-79/M-82002	Smörjnippel M8x1	1	
11	M6S12x25/8,8FZB	Skruv M6S 12x25 8,8	1	
12	BN-81/1902-31	Ringsprint	3	
13	BN-81/1902-04	Hårnål	1	
14	FBB Stål 12,2 FZB	Låsbricka 12,2	1	



7.5 Tabell C Hydraulik

Pos	Artikelnummer	Benämning	Antal	Anmärkning
1	4291-030	Hydraulcylinder	1	
2	4291-031	Hydraulslang	2	
3	4291-030-1	Öra	1	
4	PN-65/M-73142	Pressnippel	2	
5	4291-034	Klammer	1	
6	PN-65/M-73123	Adapter	2	
7	PN-65/M-73109	Kontramutter	2	
8	4291-037	Snabbkoppling Hane	2	
9	PN-60/M-73140	O-Ring	2	
10	PN-60/M-73140	O-Ring	2	
11	M6S8x16/8,8FZB	Skruv M6S 8x16 8,8	1	
12	KL8M24FZB	Mutter M6M 24 Loc	2	
13	BRB25FZB	Bricka BRB 25	2	
14	BRB8,2x16x1,6	Bricka BRB 8,2	1	



7.6 Tabell D Stödhjul

Pos	Artikelnummer	Benämning	Antal	Anmärkning
	TR-163	Stödhjulssats		Parvis
1	4291-044	Hjul 4,00x8	2	
2	4291-045	Gaffel	2	
3	4291-046	Fäste	2	
4	4291-047	Tapp	2	
5	4291-048	Tapp	2	
6	BN-81/1902-31	Bricka 11x45	2	
7	BN-81/1902-04	Hårnål	2	
8	M6S16x1501/8,8FZB	Skruv M16x150	2	
9	KL8M16FZB	Mutter M16 Loc	2	



EG-konformitetsintyg

enligt EG-norm 2006/42/EG

Vi

(anbudsgivarens namn)

TREJON FÖRSÄLJNING AB

SE – 911 35 Vännäsby, Företagsvägen 9

(fullständig företagsadress – vid befullmäktigade samarbetspartner med säte inom EG uppges även tillverkarens företagsnamn och adress)

intygar med ensamansvar att nedanstående produkt,

Schaktblad OPTIMAL TR-250

Schaktblad OPTIMAL TR-280

(fabrikat, typ)

för vilket detta intyg gäller, uppfyller gällande, grundläggande säkerhets- och hälsoskydds-föreskrifter enligt EG-norm 2006/42/EG

(om tillämpligt)

samt uppfyller kraven enligt övriga gällande EG-normer.

(titel och/eller nummer samt publiceringsdatum för övriga EG-normer)

(om tillämpligt)

Följande norm(er) och/eller teknisk(a) specifikation(er) har legat till grund för ett fackmässigt införande av de i EG-normerna angivna säkerhets- och hälsoskydds-föreskrifterna:

EN ISO 12100-1 : 2003 EN ISO 12100-2 : 2003

(titel och/eller nummer samt publiceringsdatum för norm(er) och/eller teknisk(a) specifikation(er))



Håkan Johansson
Verkställande Direktör

Vännäsby, 01.01.2014

Utfärdat (ort/datum)

(Namn, befattning och underskrift av behörig medarbetare)



TREJON AB
Företagsvägen 9
SE – 911 35 Vännäsby

Garanti- / Överlåtelsebevis

Garantivillkor	- Gällande mellan försäljningsstället (Trejon AB:s återförsäljare) och maskinköparen.
Allmänt om garanti	- För att erhålla giltig garanti gäller nedan angivna villkor, samt de specifika garantivillkor som ställs av respektive leverantör. Dessa finns bifogade i instruktionsboken för respektive maskin i förekommande fall.
Garantins giltighet	- Garantin gäller 12 månader från inköpsdatum. - I vissa fall kan garantin vara begränsad av driftid.
Garantin ersätter	- Skadade delar som konstateras ha gått sönder vid <u>normalt</u> slitage på grund av tillverknings- eller råvarufel. - Endast arbetskostnad för byte av skadad garantidel.
Garantin ersätter inte	- Kostnader för frakt av maskin eller delar. - Resekostnader. - Eventuella följdkostnader som uppkommer till följd av skada på maskinen. - Maskin som köparen själv gjort/låtit göra ändringar på. - Skador som beror på normal förslitning av maskinen – ej hänförlig till fabriktionsfel, bristfällig service, användarens oerfarenhet eller användning av reservdelar som inte är original. - Onormal eller olämplig användning av maskinen. - Slitdelar såsom slangar, tätningar, oljor, batterier, remmar, knivar etc. - Garantitiden för utbytta delar under garantitiden upphör samtidigt som maskinens garantitid. - Normala justeringar, skötsel, underhåll eller handledning.
Förfarande	- Kontakta inköpsstället så fort ev. skada eller felfunktion upptäcks. Använd ej maskinen om skadan kan förvärras. - Garantireparationer får endast utföras av Trejon AB godkänd verkstad.
OBSERVERA!	Garantin träder i kraft förutsatt att maskinens GARANTI- / ÖVERLÅTELSEBEVIS är fullständigt ifyllt samt underskrivet av båda köpare och säljare (arkiveras av säljare) samt registreras på Trejons webbplats senast 14 dagar från försäljningsdatum (säljaren ansvarar för att detta sker).

Överlåtelsebevis:

Maskinköparen bekräftar med sin underskrift att han mottagit instruktionsbok innehållande driftanvisningar, fått upplysningar om betjäning, säkerhets- och underhållsföreskrifterna som beskrivs i denna samt gjort leveransk kontroll av maskinen.

VÄNLIGEN TEXTA!



Produkt: _____	Serienr: _____
Säljare: _____	Företag: _____
Säljarens underskrift: _____	Inköpsdatum: _____
Köparens namn: _____	Telefon: _____
E-post: _____	
Adress: _____	Postnr: _____
Ort: _____	Land: _____
Ort & Datum: _____	Köparens underskrift: _____

TREJON AB reserverar sig rätten att ändra eller förbättra visade modeller med tekniska eller kommersiella motiveringar, utan krav på att genomföra förändringarna på redan levererade maskiner. Bilder i handboken visar inte nödvändigtvis maskinen som är levererad.

Tekniska uppgifter, mått och vikter är oförbindliga. Fel förbehållna.

© 2016 Trejon AB, Sweden

Eftertryck, översättning samt utdrag får endast genomföras med skriftlig tillåtelse av TREJON AB, Företagsvägen 9, SE – 911 35 Vännäsby.

Alla rättigheter enligt upphovsrättslagen förbehålls.



TREJON FÖRSÄLJNINGS AB

Företagsvägen 9
SE-911 35 VÄNNÄSBY
SWEDEN
Tel: + 46 (0)935 39 900
Fax: + 46 (0)935 39 919
Webb: trejon.se