

HAKKI PILKE eagle

CIRKELSÅG MED KLYVARE

- **MONTERINGSANVISNINGAR**
 - **BRUKSANVISNINGAR**
 - **SÄKERHETSANVISNINGAR**
 - **SERVICEANVISNINGAR**
 - **RESERVDELSFÖRTECKNING**
 - **GARANTIVILLKOR**
 - **CE/e FÖRSÄKRAN**
- OM ÖVERENSSTÄMMELSE**

**MASKINEN FÅR ABSOLUT INTE ANVÄNDAS AV
EN PERSON SOM INTE KÄNNER DESSA ANVISNINGAR.**

MAASELÄN KONE OY

Rajakatu 25
85800 HAAPAJÄRVI, FINLAND
Tel +358 8 7727300, fax +358 8 7727320

INNEHÅLLSFÖRTECKNING

ALLMÄNNA SÄKERHETSANVISNINGAR	3
Idrifttagning av en ny maskin.....	4
Allmänna säkerhetsanvisningar.....	4
Inställning av kapningshons lutning.....	4
Klyvbordets inställning	4
Maskinens koppling till traktor	4
Allmänt om vedtillverkning	5
Vedtillverkning.....	6
Vedens klyvning	7
Maskinens NÖDSTOPP !.....	8
Lösgöring av ved som fastnat i klyvkonen.....	9
Kapbladet.....	9
Förspänning	9
Lösgöring av sågbladet.....	10
Kilremmarnas inställning	10
Maskinens smörjning	11
Maskinens transport	11
Maskinens förvaring.....	11
Maskinens tekniska data.....	12
Eldriven cirkelsåg med klyvare.....	13
Reservdelsförteckning Traktordriven cirkelsåg	15
Reservdelsförteckning Eldriven cirkel	18
Reservdelsförteckning Hjul montering på cirkelsåg	19
EU-försäkran om överensstämmelse för maskinen.....	20
GARANTIVILLKOR FÖR PRODUKTER:	21

ALLMÄNNA SÄKERHETSANVISNINGAR

Maskinen bör användas och kopplas till kraftkällan, t.ex. traktor, så att detta inte skadar användaren eller andra personer i maskinens närhet.

Trötta, berusade eller drogade personer som inte kan kontrollera sina rörelser så att inga skador uppstår, får inte använda maskinen.

Kopplingen av maskinen till dess kraftkälla för utföras endast av en person åt gången. Riskzonen runt maskinen är 10 m, inom vilken endast användaren får vistas då maskinen kopplas och är i bruk.

Om andra personer än maskinens användare befinner sig inom riskzonen ska användaren förklara för dem vilka risker maskinens användning innebär.

Innan maskinen tas i bruk ska arbetsunderlaget och omgivningen ordnas så att de är säkra.

Hakki Pilke cirkelsåg med klyvare är avsedd för att tillverka brännved av kvistat virke eller annat kvistat och behandlat virke, så som stockar. Det är förbjudet att tillverka brännved av redan behandlat virke, t.ex. byggavfall och maskinens tillverkare ansvarar inte för skador som uppstår i maskinen eller hos användaren då sådant virke bearbetas.

Maskinens maximikapacitet för virkets diameter 25 cm och längd 55 cm får inte överskridas. Under 30 cm långa ved får inte heller klyvas.

Det är förbjudet att använda maskinen om användaren

- inte känner till dessa anvisningar
- inte känner till riskfaktorerna i samband med maskinens användning
- inte kan agera om en risksituation uppstår vid användningen

Om det i maskinens funktion uppstår ett sådant fel eller den har en sådan del som användaren inte kan reparera eller byta, ska användaren kontakta maskinens försäljare, tillverkare eller importör.

Maskinens användare ska alltid kontrollera alla maskinens komponenter innan maskinen kopplas till traktor eller den tas i bruk. Det är absolut förbjudet att använda maskinen om man i dess konstruktion eller komponenter upptäcker ens det minsta slitage eller bristning. Skadade delar måste repareras eller bytas ut.

Idrifttagning av en ny maskin

Förstör maskinens förpackningsmaterial på ett miljövänligt sätt!

Allmänna säkerhetsanvisningar



Montera kapningshons förlängning som levereras med maskinen i fyrkantröret i kapningshons ram.

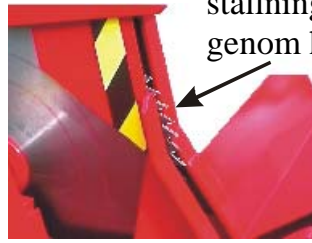
Ställ in förlängningen till önskad längd.

Lås förlängningen på plats i kapningshons ram med låsmuttern i fyrkantröret.

Inställning av kapningshons lutning



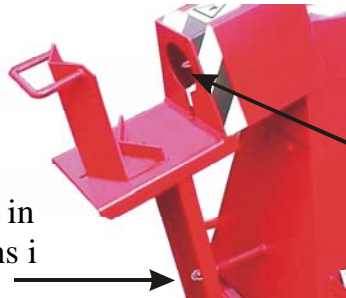
Kapningshons lutning ställs in med ställmuttern som finns i hons nedre del.



Ställ aldrig in hon i en sådan ställning att sågbladet kommer fram genom hons skydd.

Klyvbordets inställning

Klyvbordets lutning ställs in med ställmuttern som finns i bordets nedre del.



Ställ aldrig in klyvbordet i en sådan lutning att klyvkonens spets kommer fram genom bordets skydd.

Maskinens koppling till traktor

Kopplingen ska utföras ensam. Det får inte heller i traktorns hytt finnas en person eller ett djur som kan komma åt maskinens manöverorgan medan du kopplar maskinen till traktorn. Innan du kopplar maskinen till traktorn ska du kontrollera alla apparater och delar som ingår i kopplingen. Skadade delar måste repareras eller bytas ut mot nya. Det är absolut förbjudet att koppla maskinen till skadade apparater eller delar. Kopplingen ska alltid utföras lugnt och den ska alltid slutföras på en gång. Kopplingens tappar ska låsas på plats med lämpliga sprintar. Då kopplingen är klar ska alla kopplingens moment kontrolleras för att försäkra att kopplingen har lyckats. Vid koppling av kardanaxel ska man beakta alla de faktorer som kardanaxelns tillverkare har gett som anvisningar för en säker koppling av kardanaxeln.

Det är absolut förbjudet att koppla en oskyddad axel till maskinen!

Allmänt om vedtillverkning

Du kan starta vedtillverkningen när:

- Du vet hur maskinen fungerar och hur dess manöverdon används
 - Du känner till alla aspekter av maskinens arbets säkerhet
 - Du har klätt dig på det sätt arbetet kräver, dvs
 - i halksäkra skodon
 - i handskar som ger ett bra grepp om virket som ska behandlas
 - i lämpliga kläder som inte är för lösa.
- Se upp för alltför lösa kläder, de kan fastna i virket eller maskinen och orsaka skada!**
- i lämpliga ansikts-, ögon- och hörselskydd
 - Du har jämnat underlaget på arbetsplatsen och ordnat platsen så att arbetet kan utföras riskfritt.
 - Du har tänkt på att väderleken inte är så kall eller varm att det är riskabelt för dig att arbeta.
 - Du har tänkt på att snöfall eller regn inte skadar dig eller maskinen.
 - Du har tänkt på att det inte blåser så kraftigt att du eller maskinen kan skadas.
 - Du har kontrollerat att arbetsplatsen är så väl upplyst att inga skador uppstår när maskinen kopplas, används, transporteras och ställs i förvar.

Vedtillverkning

När maskinen har kopplats till kraftkällan enligt instruktionerna ovan och användaren känner till alla säkerhetsanvisningar gällande maskinens användning, kan vedtillverkningen börja.

1. Kontrollera att kapningshon och klyvbordet är inställda på det sätt som beskrivs på sidan
2. Ställ in traktorns varvtal på tomgång och koppla igång traktorns kraftuttag genom att lyfta upp kopplingen jämnt. Öka traktorns varvtal så att kraftuttaget går högst 450-540 varv/minut.
3. Kapa bara sådana stockar som du orkar lyfta upp på kapningshon. Om stockarna är sneda, har kvistar eller knölar, är för långa eller överhuvudtaget sådana att deras hantering är riskabel, behandla dem först med motorsåg så att de är ofarliga att hantera.
4. Drag kapningshon till dess bakre läge och placera stocken i hon.

5. Skjut stocken för kapning mot vedlängdsbegränsaren som finns i maskinens ram.



6. Håll i stocken i hon med den ena handen och skjut hon mot sågbladet jämnt och lugnt tills stocken kapas.

7. Kapa flera vedträn efter varandra ner i tråget. Fyll ändå inte tråget så fullt att den kapade veden tar i stocken som kapas. Stockar i rännan som redan har kapats får inte stöta under kapningen i stocken som inte ännu har kapats.

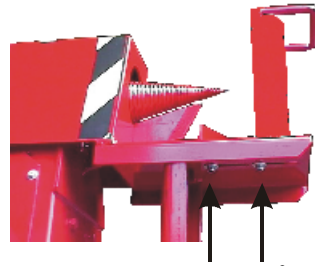
Vedens klyvning



Ställning för tunna trån



Ställning för tjocka trån



Ställningens avstånd från konen kan ställas in med muttern som finns under ställningen

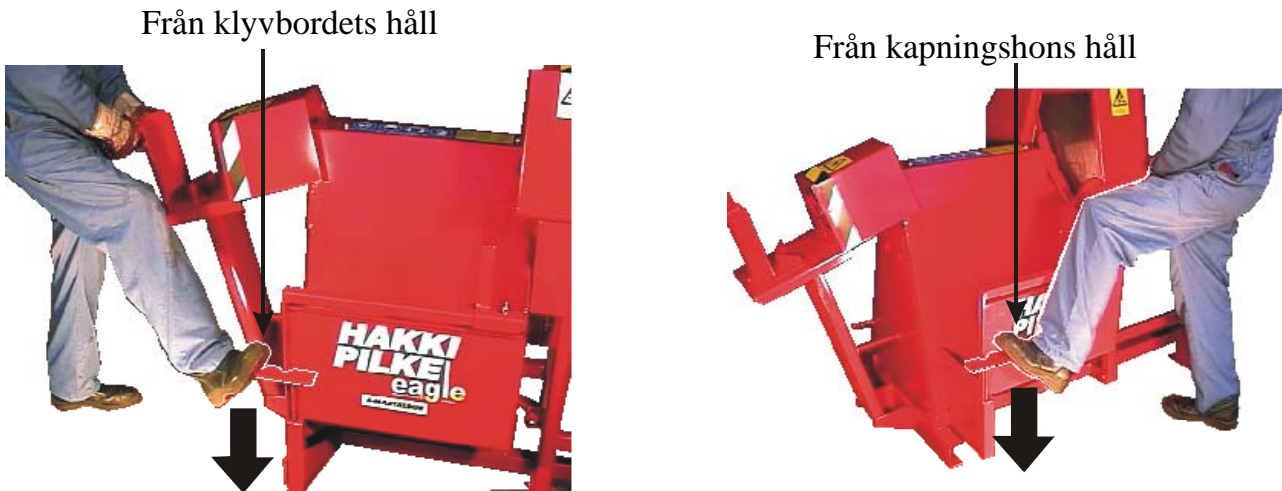
Kontrollera alltid då du klyver ved med den koniska skruven att

- du ställer veden säkert i klyvställningen och skjuter veden mot konen med ställningen
- du inte klyver trån som är kortare än 30 cm eller längre än 40 cm
- du undviker att klyva knöliga, kvistiga och sneda trån, eftersom de är sega och svåra att klyva. De kan dessutom fastna oklurna i konen och i skyddskilen under den.



Maskinens NÖDSTOPP !

Nödstoppedalen finns i kapningshons nedre hörn. Om det uppstår en risksituationen i maskinens funktion eller under arbetet med maskinen, trampa ner pedalen.



När du stannar maskinen med nödstoppedalen, stanna också lugnt maskinens kraftkälla, t.ex. Traktorn.

KOM IHÅG! Nödstoppedalen stannar maskinen, efter det kan du handla lugnt och utan att skapa en ny risksituationen. **DET VILL SÄGA**

VID EN RISKSITUATION:

1. STANNA MASKINEN MED NÖDSTOPPEDALEN
2. STANNA LUGNT MASKINENS KRAFTKÄLLA!!!
3. ÅTGÄRDA DET SOM ORSAKADE RISKSITUATIONEN

Efter att du har åtgärdat risksituationen kan du koppla maskinen tillbaka i funktionsläge genom att lyfta nödstoppedalen till dess övre läge.

KOM IHÅG!
 ANVÄND SNABBSTOPPEDALEN
 ENDAST I NÖDSITUATION.
 ALDRIG ANVÄND DEN VID SERVICE PÅ
 MASKINEN T.EX. UNDER VÄSSNING AV
 KAPKLINGAN



OBS! Maskinerna med förbränningsmotor är försedda med en skild snabbstoppsanordning !

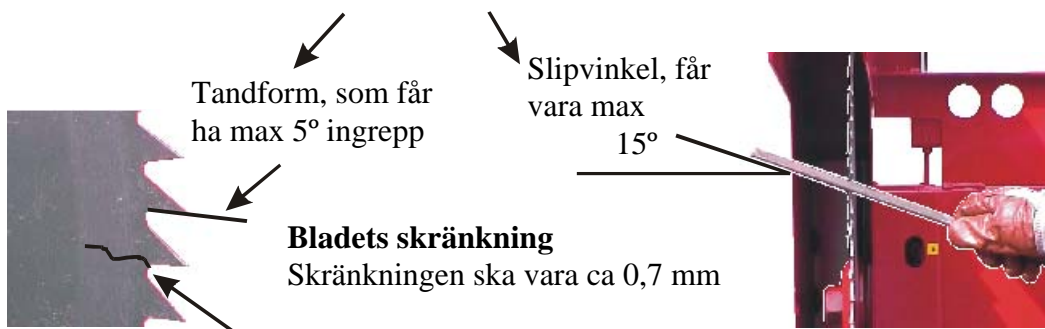
Lösgöring av ved som fastnat i klyvkonen

Om veden inte lossnar när klyvbordet dras tillbaka, stanna maskinen genom att stanna kraftkällan.

1. Klyv veden som fastnat i konen med hjälp av en yxa. Utför klyvningen med sådan kraft och så exakt att den inte skadar maskinen, yxan eller dig själv.
2. Om veden som fastnat i konen inte går att klyva med yxa, såga veden i mindre bitar med hand- eller motorsåg. Utför sågningen så att den inte skadar sågen, maskinen eller dig själv.

Kapbladet

- Håll bladet vasst eftersom
 - ett vasst blad kapar veden snabbare och med mindre effekt
 - ett mycket ovasst blad värms upp och kan förlora sin förspänning och kräver mer arbete att vassas
 - risken för bristningar som börjar mellan sågtänderna är mindre i ett vasst blad
- Använd till exempel en 6" v-huggen barettil till vassningen
- Bevara bladets sågtänders ursprungliga



Om bladet har minst lilla rämning är det absolut förbjudet att rotera bladet!

Förspänning

- Då bladet har tappat sin förspänning, ta det till en professionell verkstad för att behandlas på nytt.

Lösgöring av sågbladet

Ha alltid handskar på händerna när du hanterar sågbladet. Hantera det så att det inte skadar dig själv eller sågbladet.



1 Avlägsna kapningshons ställmutter



2 Stjälp kapningshon i dess bakre läge



3 Lås bladet på plats genom att sätta en platt nyckel, vedträ eller motsvarande i bladets tänder och vrid upp fästmuttern med nyckel. Obs! Högervridning.

4 Avlägsna bladets stödfjäns och ta tillvara fjänsens kil

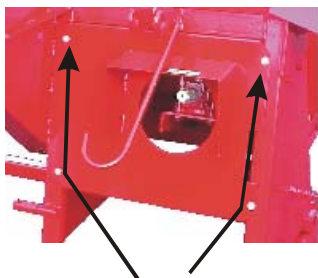
5 Avlägsna bladet genom öppningen i maskinens ram



Montering av bladet

Montera bladet på plats genom att utföra momenten för lösgöring av bladet i motsatt ordning. Kom ihåg stödfjänsens kil !!!

Kilremmarnas inställning



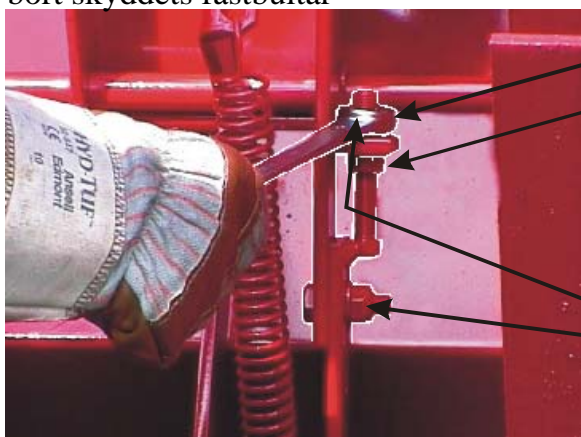
1 Avlägsna vinkelväxels skydd genom att ta bort skyddets fästbultar



2 Öppna låsningen av remmarnas inställning



3 Öppna ställmutterns låsning. Ställ in remmarnas rätta spänning med ställmuttern



Remmarnas spänning:

Remmarna fjädrar 15..20 mm när man trycker på dem mellan remskivorna

4 Spänn inställningens låsning



Maskinens smörjning

Skydda dig själv när du hanterar smörjmedel så att de inte skadar din hud. Hantera smörjmedlen så att de inte läcker ut i miljön.



Smörj de punkter som är märkta med detta gula märke med fett var 100:e drifttimme

Maskinens transport

När maskinen transporteras med traktor bör följande beaktas:

- kapningshons förlängning ska ställas in i sitt kortaste läge
- under transporten bör man se till att maskinen inte stöter mot någonting längs körrutten, t.ex. andra maskiner, växter, personer, djur, byggnader eller andra konstruktioner
- under transporten bör maskinen vara på en sådan höjd ovanför marken att den inte stöter mot stenar, stubbar eller jordhinder på körrutten
- under transporten bör man hålla en sådan körhastighet att varken maskinen eller traktorn skadas
- ingenting får transporteras på maskinen under flyttningen.
- om man under transporten stannar ens en liten stund och särskilt om man går ur traktorn, ska maskinen fällas ner

Maskinens förvaring

- maskinen ska rengöras från sågspån och träavfall före förvaringen.
- maskinen bör förvaras i ett täckt utrymme eller om den förvaras ute ska den skyddas med ett material som håller regn och snö och som binds stadigt fast i maskinen.
- maskinen ska alltid förvaras på ett sådant underlag att den inte kan välta. Det är absolut förbjudet att förvara maskinen på ett lutande underlag.
- förvaringsplatsen bör vara sådan att man inte kan stöta mot maskinen när den förvaras där

Maskinens tekniska data

	Traktordriven	Eldriven
Längd	2800 mm	2800 mm
Djup	900 mm	900 mm
Höjd	1250 mm	1250 mm
Vikt	140 kg	180 kg
Sågbladets diameter	700 mm	700 mm
Klyvkonens diameter	100 mm	100 mm
Kapningshons längd med förlängning	1500 mm	1500 mm
Ljudnivå	A - vägd ljudtrycksnivå C - vägd ljudtrycksnivå A - vägd ljudeffektnivå	96,0 dB 99,5 dB 106,0 dB
Vibration	Vägt medelvärde m/s	0,20

Eldriven cirkelsåg med klyvare

Utöver de bruks-, service- och säkerhetsanvisningar för traktordriven cirkelsåg med klyvare som anges i dessa instruktioner, ska man vid idrifttagning och användning av eldriven cirkelsåg med klyvare dessutom beakta följande:

Maskinen ska placeras på ett sådant underlag att den inte kan välta. Det är förbjudet att använda maskinen i en sluttning eller på något annat lutande underlag.

Maskinen har en 4 kW:s elmotor och den är utrustad med skydds-, start- och stoppkoppling. Maskinens elanslutning är 16 A.

Kom ihåg följande för en säker elanslutning av maskinen:

- skarvsladden bör ha tillräcklig kapacitet och den ska vara oskadad
- om skarvsladden läggs på körrutt ska den sänkas ner i marken på körrutten eller täckas med ett säkert material
- skarvsladden ska alltid föras till maskinen på den sida där maskinens elanslutning finns. Om sladden förs till maskinen på den sida där kapning och klyvning utförs måste sladden sänkas ner i marken och absolut täckas så att man inte kan stöta vid den under arbetet.
- sladden bör vara tillräckligt lång och man får inte spänna sladden genom att flytta maskinen

Då maskinen startas bör man kontrollera att motorn har rätt rotationsriktning!

Den rätta rotationsriktningen är utmärkt på maskinens sågbladsskydd.

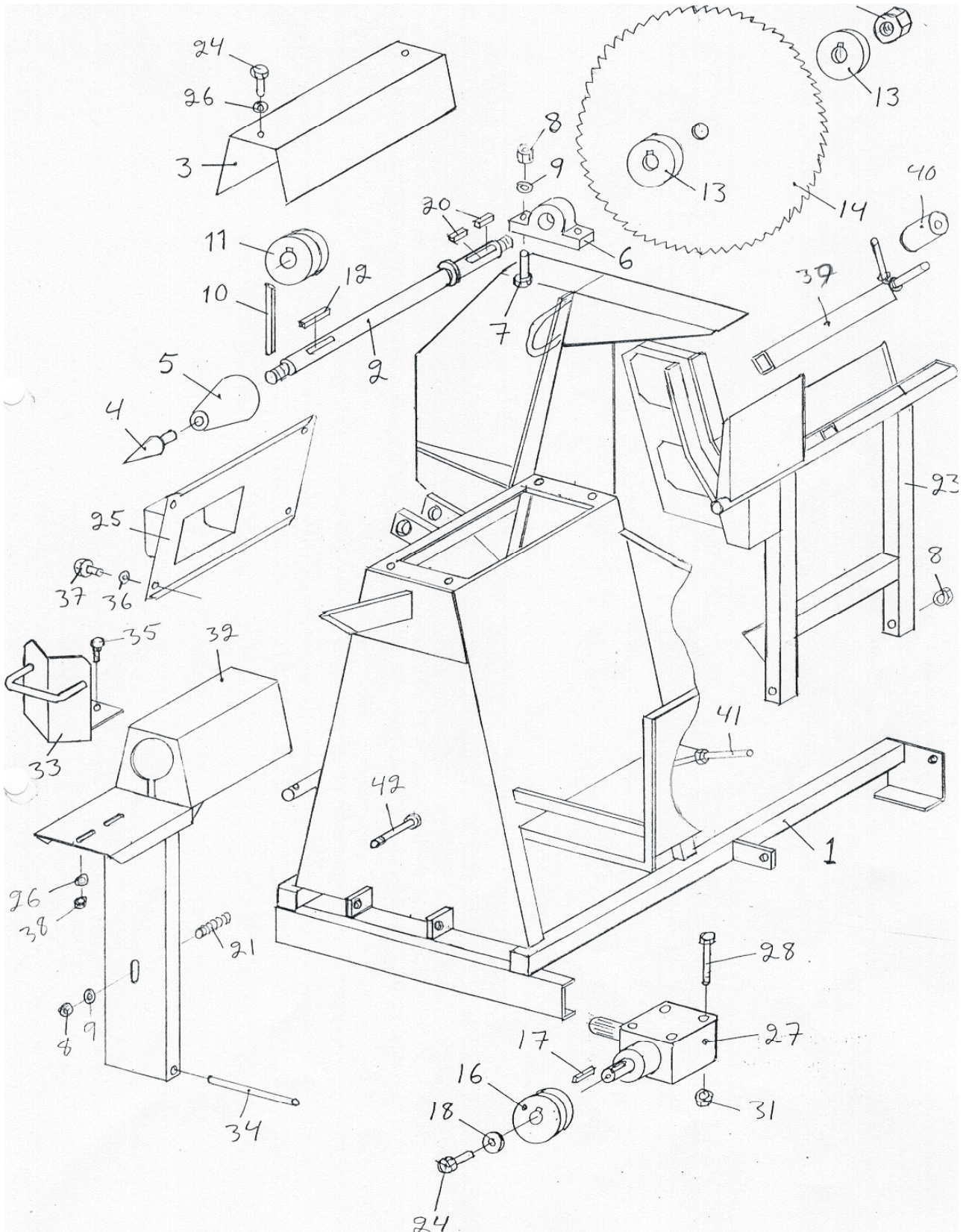
Efter byte av kontakt ska maskinen startas på så sätt att den omedelbart går att stanna om motorn roterar i fel riktning.

Endast en person som är auktoriserad att göra det får ändra rotationsriktning på en motor som roterar åt fel håll.

Flytta aldrig en maskin som är igång! Maskinen måste alltid stannas då den ska flyttas!

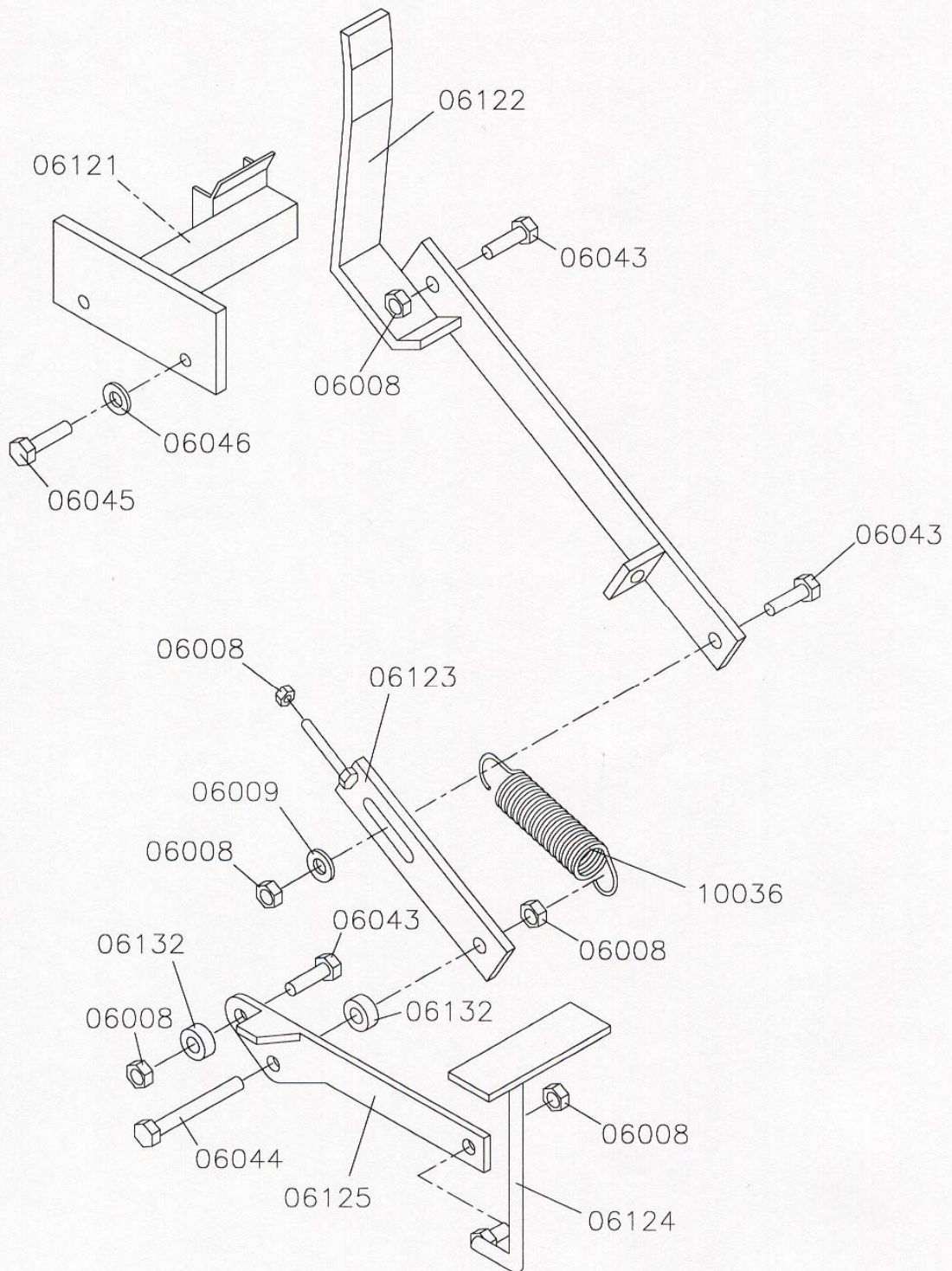
Stanna aldrig roterande sågblad eller klyvkon med ett vedträ eller något annat föremål eller med handen. Efter att elektriciteten har kopplats från motorn roterar maskinens sågbladsaxel ännu en stund, låt den rotera och rör i maskinen först när den har stannat helt.

Maskinen måste absolut stannas när service och rengöring ska utföras.

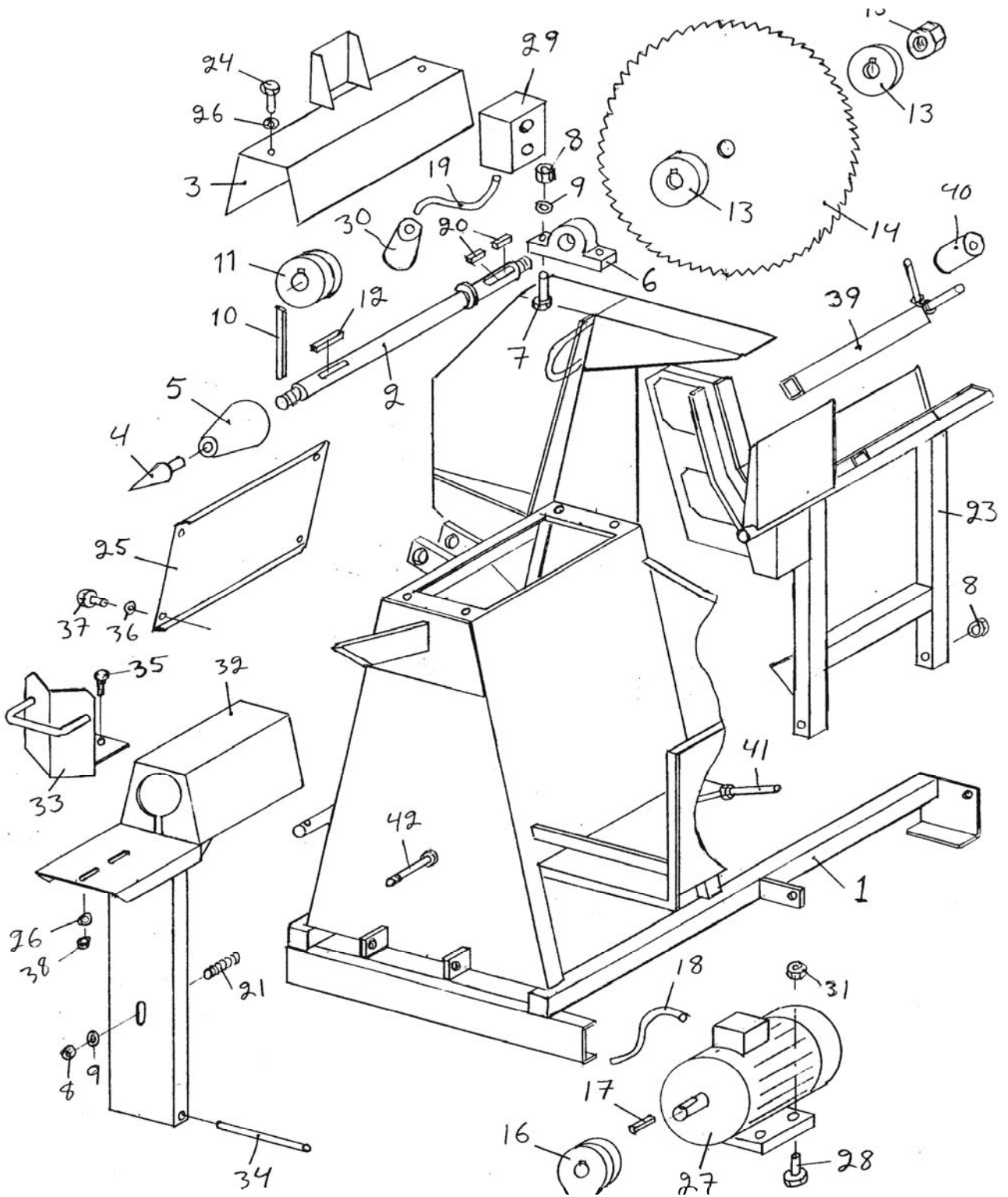


Reservdelsförteckning Traktordriven cirkelsåg

Nummer	Benämning	St.			
	Traktordriven cirkelsåg		06026	Bricka M8	2
			06027	Vinkelväxel B1018	1
06001	Ram	1	06028	Sexkantskruv M10x120	4
06002	Sågbladets axel	1	06031	Sexkantmutter M10 nyloc	4
06003	Axelskydd	1	06032	Skydd	1
06004	Skruvspets	1	06033	Skydd	1
06005	Kon	1	06034	Tapp	1
06006	Lager UCP207	2	06035	Låsskruv M8x20	2
06007	Sexkantskruv M12x45	4	06036	Bricka M6	4
06008	Sexkantmutter M12 nyloc	15	06037	Sexkantskruv M6x12	4
06009	Bricka M12	8	06038	Sexkantmutter M8 nyloc	2
06010	Kilrem B35	2	06039	Förlängningsrullens spak	1
06011	Remskiva 2B100/35	1	06040	Rulle	2
06012	Kil 7x8	1	06041	Bordets begränsningsskruv	1
06013	Sågbladet fläns 125/35	2	06042	Klyvbordets begränsarskruv M12x200	1
06014	Sågblad 700/35	1	06043	Sexkantskruv M12x35	4
06015	Sågbladsmutter M30	1	06044	Sexkantskruv M12x80 fullg.	2
06016	Remskiva 2B100/22	1	06045	Sexkantskruv M10x20	2
06017	Kil 6x6	1	06046	Bricka M10	2
06018	Bricka M8x24	1	06121	Holk	1
06020	Kil 7x8	2	06122	Bromsspak	1
06021	Tryckfjäder 2.5x22x140	1	06123	Mellanplatta	1
06023	Bord	1	06124	Bromspedal	1
06024	Sexkantskruv M8x20	3	06125	Mellanholk	2
06025	Skydd	1	10036	Dragfjäder 3.5x30x190	1

**NÖDSTOPP**

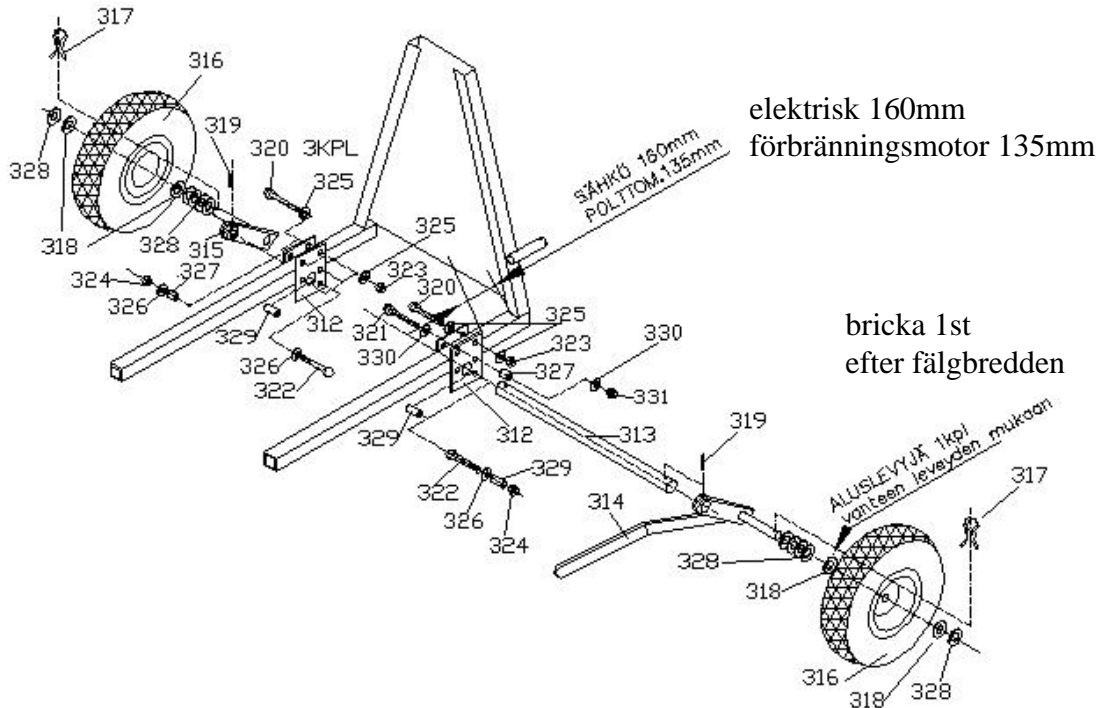
10



Reservdelsförteckning Eldriven cirkel

Nummer	Benämning	St.	07027	Elmotor 4kW/1500 r/min	1
	Eldriven cirkel		07028	Sexkantskruv M10x40	4
07001	Ram	1	07029	Skyddskopplig	1
07002	Sågbladets axel	1	07030	Stickkontakt dosa 5x16A	1
07003	Axelskydd	1	07031	Sexkantmutter M10 nyloc	4
07004	Skruvspets	1	07032	Skydd	1
07005	Kon	1	07033	Skydd	1
07006	Lager UCP207	2	07034	Tapp	1
07007	Sexkantskruv M12x45	4	07035	Låsskruv M8x20	2
07008	Sexkantmutter M12 nyloc	15	07036	Bricka M6	4
07009	Bricka M12	8	07037	Sexkantskruv M6x12	4
07010	Kilrem B35	2	07038	Sexkantmutter M8 nyloc	2
07011	Remskiva 2B100/35	1	07039	Förlängningsrullens spak	1
07012	Kil 7x8	1	07040	Rulle	2
07013	Sågbladet fläns 125/35	2	07041	Bordets begränsningsskruv M12x100	1
07014	Sågblad 700/35	1	07042	Klyvbordets begränsarskruv M12x200	1
07015	Sågbladsmutter M30	1	07043	Sexkantskruv M12x35	4
07016	Remskiva 2B90/28	1	07044	Sexkantskruv M12x80 fullg.	2
07017	Kil 7x8	1	07045	Sexkantskruv M10x20	2
07018	Kabel	1	07046	Bricka M10	2
07019	Kabel	1	07121	Holk	1
07020	Kil 7x8	2	07122	Bromsspak	1
07021	Tryckfjäder 2.5x22x140	1	07123	Mellanplatta	1
07023	Bord	1	07124	Bromspedal	1
07024	Sexkantskruv M8x20	3	07125	Mellanholk	2
07025	Skydd	1	10036	Dragfjäder 3.5x30x190	1
07026	Bricka M8	2			

Hjul montering på cirkelsåg



Reservdelsförteckning Hjul montering på cirkelsåg

Nummer	Benämning	St.	06321	Bult M10x110	1
06312	Hjul montering på cirkelsåg		06322	Bult M12x110	2
06313	Inteckningplatta	4	06323	Mutter M8 nyloc	7
06314	Axel	1	06324	Mutter M12 nyloc	2
06315	Spak+inteckning av axel	1	06325	Bricka M8	14
06316	Inteckning av axel	1	06326	Bricka M12	4
06317	Ring	2	06327	Rör inre ø12-35	3
06318	Sprint	2	06328	Bricka ø21/37	16
06319	Sprint ø 25/43	4	06329	Rör inre ø12-50	2
06320	Sprint ø8x40	2	06330	Bricka M10	2
	Bult M8x70	7	06331	Mutter M10 nyloc	1

Y-kod 0550899-7

MAASELÄN KONE OY
RAJAKATU 25
85800 HAAPAJÄRVI
FINLAND
+358 8 7727300

EU-försäkran om överensstämmelse för maskinen

MAASELÄN KONE OY
Rajakatu 25, 85800 HAAPAJÄRVI, FINLAND

försäkrar att maskinen

HAKKI PILKE Eagle
Sirkelsåg med klyvare
Traktordriven eller eldriven

Serienummer.....

som har släppts ut på marknaden, uppfyller maskindirektivet 98/37/ETY och till det anslutna förändringar, samt de nationella förordningarna genom vilka direktivet och förändringarna träder i kraft (VNp 1314/94).

Haapajärvi 28.8.2000



Ismo Hallapuro
försäljningschef

GARANTIVILLKOR FÖR PRODUKTER:

Garanti för produkter tillverkade av Maaselän Kone Oy omfattar följande villkor:

1. Garantin omfattar tillverkningsfel och material fel med undantag av maskin delar som förslits av normal användning.
2. Garantin gäller under ett (1) år från inköpet av maskinen eller under maximalt 1000 drifttimmar.
3. Garantin gäller inte om maskinen inte har använts i enlighet med bruksanvisningen eller andra rekommendationer från tillverkaren. Garantin gäller inte om reservdelar som inte är originaldelar har monterats, eller om det schemalagda underhållet av maskinen inte har utförts.
4. Garantikrav skall meddelas till Maaselän Kone Oy, via återförsäljaren, **omedelbart** när något fel har upptäckts. Återförsäljaren skall bekräfta att garantin är giltig.
5. Garantin omfattar inte normala justeringar, användarinstruktion, underhåll eller rengöring av maskinen.
6. Garantin gäller inte om maskinen har reparerats innan tillverkaren har informerats skriftligen.
7. Garantireparationer får endast utföras av auktoriserad reparatör. Kostnader för rengöring och underhåll, inklusive olja och bränsle ingår inte i garantireparationer.
8. Reparationskostnader fastställs uteslutande av tillverkaren, och den kostnadsuppställningen kan kontrolleras på begäran.
9. Garantin täcker inte resekostnader som kan uppstå på grund av garantireparationer.
10. Vid leverans av reservdelar används det mest ekonomiska transportsättet.
11. Specialleveranser betalas av mottagaren.