

Översikt: Läs hela installationsrådet innan du börjar installationen.

Specifikationer hjullastare

Lyftkapacitet:	Minimum 2.6 ton.
Oljeflöde:	Minimum oljeflöde 60 liter per min (13.3 gallons per min). Maximum oljeflöde 120 liter per min (26.6 gallons per min).
Oljetryck:	Minimum 160 bar (2320 psi). Maximum 270 bar (3915 psi) @ 80 °C (176 °F)
Mottryck returledning:	Maximum 20 bar (290 psi).
Hydraulanslutningar:	Vi rekommenderar att du använder plana hydraulkopplingar med ett minimum 24.5mm öppning för att tillåta tillräckligt med olja att flöda fritt. Mindre anslutningar som 1/2" jordbrukskopplingar kommer att fungera men kan strypa flödet och orsaka mottryck vilket resulterar i värmealstring som kan skada på axeltätningar
Hydraulventil:	Hydraulsystemet kräver en enkelverkande ventil med en tryckfri returledning. Vi rekommenderar att montera en returslang med 3/4" (19mm)-innerdiameter direkt till tank. Drift av maskinen utan ett fritt returflöde kommer att resultera i högre mottryck än rekommenderade som orsakar fel på tätningar i både ventilen och motorer.



INSTÄLLNING AV TELEHAWK –REDSKAPSFÄSTEN

Bulta lämpliga redskapsfästen till Telehawkens 80mmX80mm-balkar, och kontrollera att de är korrekt placerade. Dra åt kläm U-bultarna med ett vridmoment av 149 Nm (110 ft lb).



KOPPLING AV TELEHAWK TILL LASTMASKIN

Koppla Telehawken till lastmaskinens redskapsfästen. Kontrollera låsmekanismens ingrepp för att förhindra att maskinen lösgör sig. Försiktigt kontrollera att det finns spelrum mellan fläktmotorkåpan och lastarbom. Vi rekommenderar minsta uppviksvinkel på 35 grader för att tillåta den rektangulära balen att falla ned på bottenmattan.

Uppviksvinkel



MONTERING AV KOPPLINGSBOX TILL LASTMASKINEN

En fästkonsol och en sex meter ledarkabel (med 7,5 amp bladsäkring levereras) med maskinen. Änden med två öglor skall kopplas till lastmaskinens batteri. Kabeln dras i en lämplig position så att den inte skadas under drift. Om standardkabeln inte används är det ett måste att 7,5 ampere säkring används för att förhindra skador till följd av strömöverbelastning. Det medföljande fästet kan behöva modifieras för infästning till bommen. Den motsatta änden av den 6 meter lång kabel är försedd med en skottgenomföring som kan monteras till det övre hålet på fästet.

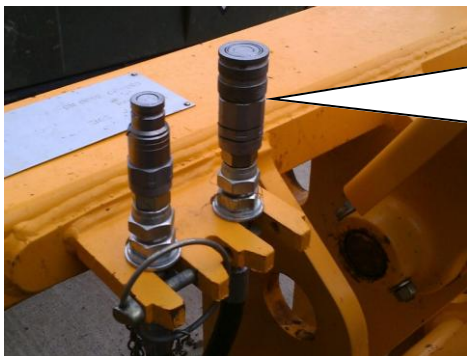


MONTERING AV KONTROLLBOX I LASTMASKIN

Kontrollboxen är försedd med en sugkopp för fastsättning. Denna bör monteras i hytten på en lämplig, jämn, ren och dammfri plats som är bekvämt nåbar för föraren. Kontrollboxen kräver 12V-matning och levereras med en cigarettändarplugg som standard. Om matningskabeln är ansluten med fel polaritet så startar inte kontrollboxen.



Telehawk– Installationsråd sida 2



HYDRAULANSLUTNINGAR

Mät oljeflödet från lastmaskinen vid maximalt varvtal. Det maximala oljeflödet för att driva Telehawken är 120 liter per minut (26,6 gallon per minut). Det idealiska oljeflödet är 100 liter per minut, vilket ger fläkten ett varvtal på 625 rpm. Vi rekommenderar att du använder platta hydraulkopplingar med ett minimum 24.5mm öppning för att tillåta tillräckligt med olja att flöda fritt. Öka storleken på hydraulkopplingarna vid behov för att matcha maskinen.



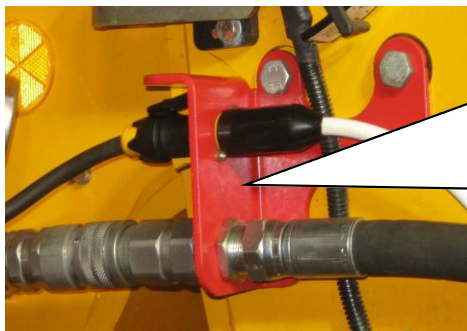
FRI RETURLEDNING

Som tidigare nämnts är det maximalt tillåtna mottrycket i returledningen 20 bar (290 psi). Vi rekommenderar att montera en separat returoljeslang med en innerdiameter $\text{Ø}3/4"$ (19 mm) direkt till tank. Dra slangen i en lämplig position så att den inte skadas av maskinens rörliga delar. Om det är möjligt följ dragningen av de befintliga rören. Det nedre hålet i konsolen är konstruerad för en intern $\text{Ø} 3/4"$ (19 mm) skottgenomför och en $3/4"$ (19 mm) platt anslutning.



KABEL/SLANGDRAGNING

Om möjligt drag kablar/slangar i en lämplig position under eller ovanför lastarbommen för att undvika konflikter med andra komponenter.



FÖRSTA UPPSTART

Anslut tryck- och returslangarna till lastmaskinen. Kontrollera att flödesriktningen är korrekt. När du ansluter kabeln till kopplingsboxen så skall ett "klick" höras som försäkrar dig om att den gått i lås. Anslut kontrollboxen i hytten. När Bluetooth lampan har slutat blinka och lyser är du redo att fortsätta. Manövrera det hydrauliska oljeflödet vid låga varvtal och vänta på att fläkten börjar snurra. Kontrollera alla boxfunktionerna. Om bottenmattan rör sig när hastighetsratten är inställd på "0", måste du kalibrera bottenmattans hastighet (se sida i instruktionsboken).



TRYCKBRYTARE

Maskinen är utrustad med ett tryckavkännande system som ska förhindra att fläkten överbelastas genom att vända rivarvalsen och bottenmattan. Denna backningstid kallas lossningstid. Lossningstiden kan justeras på kontrollboxen. Inställningen hos trycksensorn kan ändras på sidan av maskinen (se bild till vänster). Inledningsvis inställd på 100 bar (1450 psi). Se utförligare beskrivning i instruktionsboken.