



TECHNISCHE PRODUKTE  
GES.M.B.H.

# Instruktionsbok och Reservdelslista

## Frösåmaskin

# APV STREUPROFI 100 ECO



Bilden visar APV 100 SPECIAL



**TREJON**

®

TREJON AB  
Företagsvägen 9  
SE-911 35 VÄNNÄSBY  
SWEDEN  
Tel: + 46 (0)935 39 900  
Fax: + 46 (0)935 39 919

CE



# Bruksanvisning

## APV Streuprofi

Vi gratulerar till valet av en  
**APV 100 ECO !**

-en nyutvecklad spridare med inställbart arbetsområde för spridning av mellangrödor och gräs samtidigt som man kan sprida huvudgrödor eller snigelbekämpningspellets. Innan maskinen tas i bruk är det absolut nödvändigt att du läser igenom Användarhandledningen och Säkerhetsinstruktionen uppmärksam. På detta sätt försäkras du om problemfri drift.

Vårt team har gjort allt de kan för att i denna Användarhandledning ge dig goda råd och dela med sig av sina praktiska erfarenheter.

Tillverkare:



TECHNISCHE PRODUKTE  
GES.M.B.H.

Dallein 15  
A - 3753 Hötzelsdorf-Geras  
Tel: ++43(0)2913/8001 Fax: ++43(0)2913/8002  
ÖSTERRIKE

**Alla specifikationer, beskrivningar och illustrationer i den här broschyren är i möjlig mån aktuella vid trycktilfället, med reservation för ändringar och tryckfel.**

Distributör:  
TREJON AB  
Företagsvägen 9  
SE-911 35 Vännäsby  
Sweden

Tel: + 46 (0)935 39 900  
Fax: + 46 (0)935 39 919,  
Reservdelar. +46 (0)935 20241  
e-mail: [info@trejon.se](mailto:info@trejon.se)  
Hemsida: [www.trejon.se](http://www.trejon.se)

## ■ INNEHÅLLSFÖRTECKNING

1	Säkerhet .....	6
2	Underhåll .....	6
3	Montering.....	7
4	Montering av styrenheten .....	7
5	Elektriska anslutningar.....	7
6	Tömning / demontering av behållaren .....	8
7	Styrenheten .....	9
8	Spridningsområde och korrekt justering .....	10
9	Spridarskivans spridningsvinklar .....	10
10	Omrörare .....	11
11	Styrskivor .....	11
12	Reglering och test av mängden spritt material .....	12
13	Åtgärda problem som uppstår .....	13
14	Spridningstabell APV 100 ECO .....	15
15	Garantibevis.....	18
16	Reservdelslista .....	20

## 1 Säkerhet

- Se till att alla de instruktioner och driftskrav som ges på etiketter och klistermärken på maskinen efterlevs.
- Säkerställ att alla som arbetar med maskinen förstår dess användningsområde och begränsningar samt vilka säkerhetsåtgärder som kan behöva vidtas.
- Spridaren ska endast kopplas på och loss på de sätt som beskrivs i instruktionerna.
- När du fyller mataren med pelleterat snigelgift och dylika preparat ska du fylla på med ungefär den mängd som du beräknar kommer att gå åt under spridningsarbetet. Använd skyddskläder och –handskar vid påfyllningen. Iaktta tillverkarens säkerhetsinstruktioner när du använder kemiska medel.
- Observera eventuella varningsmeddelanden från tillverkaren.
- Ämnet som används i mataren kan vara giftigt. Skyddskläder, inklusive skyddshandskar, ansiktsmask och skyddsglasögon ska därför användas.
- Håll ett skäligt säkerhetsavstånd när maskinen används (dvs. stå inte för nära, och se upp med lekande barn!)
- För aldrig in handen i behållaren medan maskinen är igång.
- Oanvända frön och liknande ska läggas tillbaka i originalförpackningen. Sprid inget oanvänt material i naturen.
- Eventuella negativa konsekvenser med märkesmaterial, frön, osv, är okända.

## 2 Underhåll

Skötsel, underhåll och rengöring, samt åtgärdande av problem, ska genomföras medan maskinen är avstängd.

Reservdelar måste motsvara samma tekniska standarder som de komponenter som ingår i maskinen från början. **Garantin är endast giltig om originalreservdelar används.** Säkerställ med jämna mellanrum att alla bultar, skruvar och muttrar sitter ordentligt.

**Behållaren ska regelbundet monteras ned helt och hållet så att rester av kemiska ämnen kan avlägsnas. Sådana rester kan vara skadliga, särskilt för barn.**

### 3 Montering

Spridaren kan monteras framtill eller baktill på bärarmaskinen eller direkt på en jordbearbetnings maskin t.ex. en kultivator. En stålplatta (8mm tjock) med svetsade profiler kan monteras på valfri plats på traktorn, den säkras genom att skruvar (4st M10) mot den andra fixturen (galvaniserad 8mm tjock). Denna fixtur är standard medlevererad med spridaren. Bultavståndet på fixturen är 120 x 100 mm. För säker montering ska 10 mm bult med tillräcklig längd användas.



fig. 1

**TIPS:** När Streuprofi monteras lossas de två vingmuttrarna för att de gjutna armarna ska kunna dras ut. Härigenom kan du enkelt montera armarna på maskinen utan att samtidigt behöva lyfta hela Streuprofi spridaren



fig. 2

### 4 Montering av styrenheten

En monteringsplatta för styrenheten är levererad med spridaren. Monteringsplattan för enheten fästs med två skruvar till hytten. Överflödiga kablar ska fästas inuti hytten för att inte skadas.

**TIPS:** Kontrollera att styrenheten monteras i sådan vinkel att du har bästa möjliga överblick av displayen.



### 5 Elektriska anslutningar

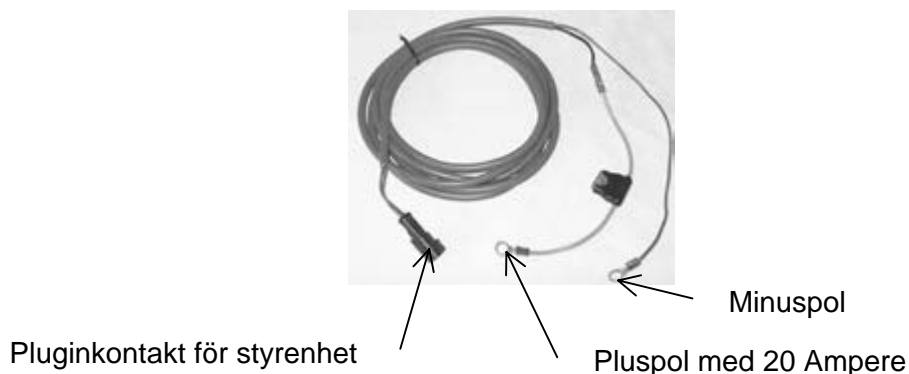
Spridaren är försedd med kablage som ska anslutas till batteriet. Om du använder andra anslutningsdon måste dessa kontrolleras att de ger perfekt kontakt.

Säkringen får inte demonteras.

Den fyrpoliga kabeln med säkring (20A) måste anslutas till pluspol, styrenheten kan annars skadas. Den andra kabeln ska anslutas till minuspolen.

Om andra kablar används måste de ha 2,5 mm<sup>2</sup> area. När maskinen inte används ska kontakten brytas, annars kommer styrenheten fortsätta att dra ström ur batteriet.

Fig. 4



## 6 Tömning / demontering av behållaren

Behållaren kan tömmas genom att locket på den nedre främre delen av spridaren demonteras och innehållet töms i en säck eller hink.

Behållaren är fastsatt med fyra skruvar på undersidan och två på översidan. När dessa är borttagna kan behållaren tas loss, tömmas och rengöras. Du kan tömma hela behållaren genom att vända den helt upp och ned. Behållaren har samma diameter som öppningen vilket möjliggör total tömning

Behållaren är fastsatt mot botten med fyra skruvar (fig 4) vilka har ett plastlock. På översidan är det enklast att ta loss skruvarna. Från insidan av behållaren där stålramen är skruvad mot behållaren.

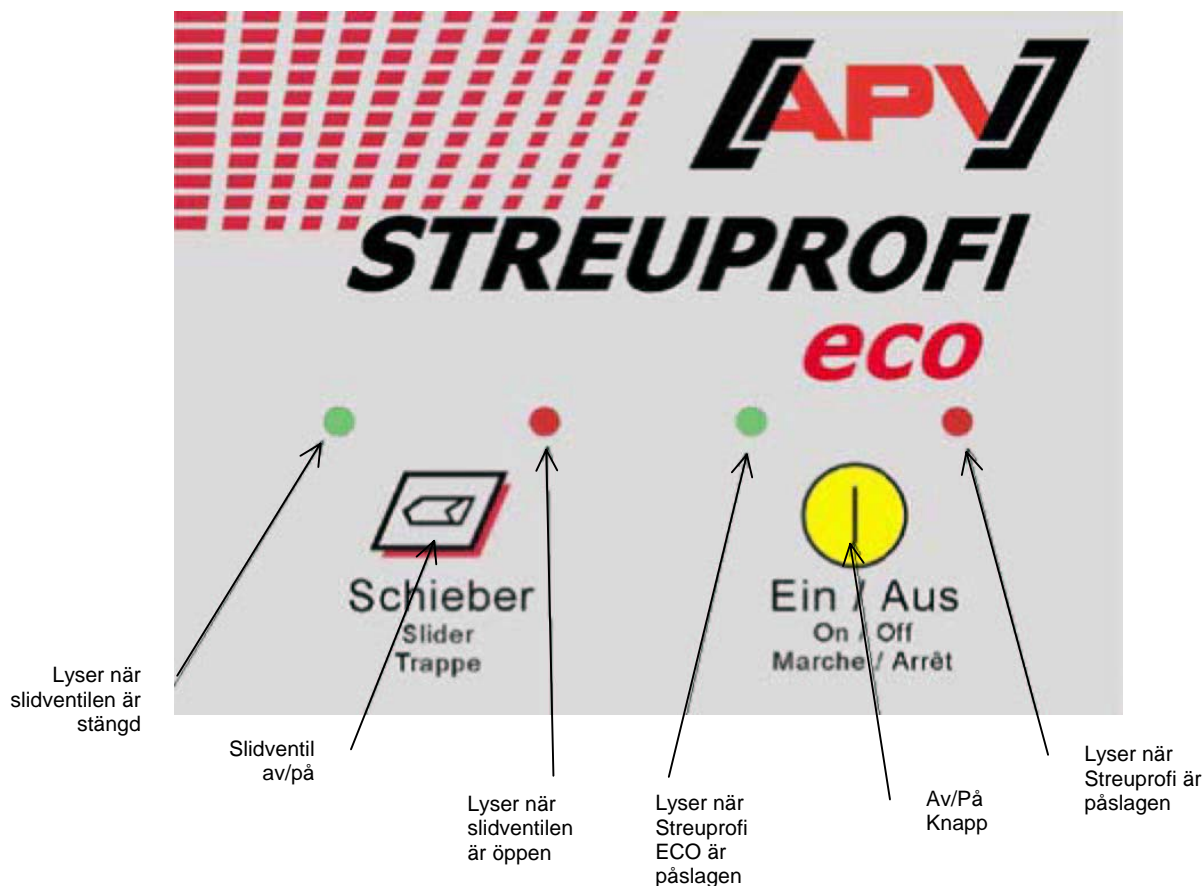
**TIPS:** Täta konan med silikon när du monterar behållaren för att skydda mot fukt och vatten.



## 7 Styrenheten

Streuprofi är försedd med en styrenhet med digital display och hermetiskt tätt membrantangentbord. På översidan finns en tvåstiftsanslutning till batteri och en fyrstiftsanslutning (Streuprofi) till styrenheten.

ECO



När strömförsörjningen är ansluten lyser den röda lampan. Tryck på „on“ knappen och spridningstallriken börjar rotera och den gröna lampan tänds. Börja att köra traktorn framåt och öppna slidventilen genom att trycka „open“ knappen (kontroll lampa för slidventil tänds). Material släpps ned från behållaren till den roterande tallriken och sprids ut över spridningsområdet. Geometrin över spridningen är beroende av rotationshastigheten. Tryck „close“ knappen vid vändtegen för att avsluta spridningen (kontroll lampa för stängd slidventil tänds) och slidventilen stängs. När spridningen är avslutad stanna motorn till tallriken.

## 8 Spridningsområde och korrekt justering

Spridningsvidden beror på frönas vikt och spridarskivans hastighet. Spridaren är konstruerad så att den kan sprida småpellets över en yta av 24 m. För att uppnå detta måste dock batteri och generator vara i god kondition, vilket möjliggör rätt hastighet på spridarskivan. Vänligen, se tabellerna (Sektion 13) för de rekommenderade inställningarna för att uppnå bästa resultat.

Vi rekommenderar att spridaren alltid monteras ca 1 m över mark för att möjliggöra säker kontroll över spridningen.

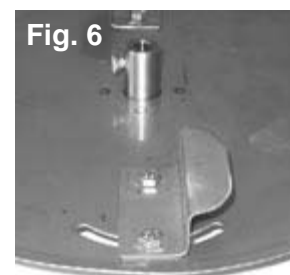
**Tips:** När spridaren är monterad på maskiner med små arbetsbredder, kan spridaren tiltas framåt för att sprida materialet i rätt spår. Notera: behållaren kan emellertid endast tömmas helt när den är i horisontalläge.

När tillvalet "spridnings platta" är monterad i fronten av spridaren. Denna används vid små spridningsbredder (mindre än 4 meter) och ger mera precis spridning i önskat spår.

## 9 Spridarskivans spridningsvinklar

Med de justerbara vinklarna (fig 6) på spridarskivan kan spridningsmönstret justeras efter densiteten på det spridda materialet. Detta möjliggör en mer kontrollerad spridning i sidled. Normalt ska vinklarna stå rakt. För särskilda spridningsvidder och material kan vinklarna justeras enligt följande:

Om spridarvinklarna ställs längre framåt lämnar materialet skivan något senare och spridningen blir något större åt vänster i körriktningen. Om vinklarna vinklas något bakåt lämnar materialet skivan något tidigare och spridningen blir större åt höger i körriktningen.



Framåt

Bakåt

## 10 Omrörare

Normalt behövs inte den särskilda omröraren med två stift, oftast används spridaren med ett stift. Om kraftigare omrörning skulle behövas, t ex vid gräsfröer kan dock det extra stiftet monteras. Det övre stiftet (som levereras i en plastpåse tillsammans med de fjädrande stiften) monteras i hålet i omröraren.

Dessutom kan de särskilda fjädrande omrörarstiften, som ingår i standardutrustningen monteras som förlängningar på de nedre stiften på omröraren. (fig 8) genom detta är säkerställt kontinuerligt flöde om man sprider material som antingen är mycket lätt eller som om det är något fuktigt kan blockera spridaren.

Övre stift



Nedre stift



Med fjädrande stift

## 11 Styrskivor

Det går att reglera spridningsvinkeln med de medföljande styrskivorna. Dessa kan efter behov monteras till höger, vänster eller bakom spridarskivan med de speciellt avsedda skruvarna.

Två exempel:

- 1) Om du vill sprida endast på en sida monteras den längre styrskivan. Montering görs med 6 mm vingmuttrar mot de skruvar som finns bakom spridarskivan.
- 2) Om du märker att spridningsvinkeln gör att spridningen överlappar mer på ena sidan än den andra monteras den kortare styrskivan på den sida där spridningsvinkeln ska minskas.

## 12 Reglering och test av mängden spritt material

För att styra mängden spritt material vrids ratten som snett framifrån ser ut som bilden. Justering med hjälp av denna ratt gör att den önskade positionen på skalan kan ställas in.

Position 0: helt stängd  
Position 10: helt öppen.

För att slutföra testet placeras den låda Streuprofi levererades i, eller en säck, runt spridaren. Om lådan används tas en sida bort och spridaren placeras inuti.

Ställ in den inställning på styrenheten som är tänkt att användas i fält, samt tänkt inställning med styrratten. Genom provkörning (spridning) i lådan eller säcken under 1 minut kan nu den verkliga spridda mängden bestämmas.



**Detta görs genom följande formel:**

$$\frac{\text{Önskad mängd (kg/ha)} \times \text{körhastighet (km/h)} \times \text{spridningsbredd (m)}}{600} = \text{vikt (kg/min)}$$

**EXEMPEL:**

$$\frac{5,0 \text{ kg/ha} \times 12 \text{ km/h} \times 12 \text{ m}}{600} = 1.2 \text{ kg/min}$$

Behållaren för testet vägs före och efter testet, vikten av det uppsamlade materialet under testperioden noteras. Genom att dividera det uppmätta värdet (kg) med tiden (t) kommer att ge spridningsmängden per minut (kg/min).

- ) Nu kan det uppsamlade materialet vägas från testperioden vägas.
- ) Efteråt är det möjligt att ändra inställningarna för att sedan utföra testet igen.
- ) Repetera denna procedur så många gånger som behövs för att nå önskad spridningsmängd.
- ) Under spridning i fält, måste hastigheten, mängden och spridningsbredd beaktas och kontrolleras när det är nödvändigt.

## 13 Åtgärda problem som uppstår

Problem	Möjlig lösning
<b>I</b> Inget händer efter att utrustningen slagits på med On/Off.	<ul style="list-style-type: none"> <li>· Kontrollera att strömförsörjningen till styrenheten är korrekt ansluten, särskilt att rätt stift är anslutna till batteriet. Felaktig anslutning kan medföra skador på styrenheten.</li> </ul>
<b>II</b> Spridarskivan börjar ej rotera då maskinen slagits på.	<p>Kontrollera kabeln från styrenheten. Kontakter ska vara hela och riktigt anslutna. Kontrollera om skivan kan roteras för hand. Om det är svårt att rotera skivan:</p> <ul style="list-style-type: none"> <li>· Kontrollera om några främmande föremål hindrar skivan.</li> <li>· Kontroller att skivan ej går emot gummit som finns mellan motor och skiva. Om så är fallet lossas de nedre skruvarna på skivan och den lyfts 1-2 mm. Dra åt skruvarna igen. Nu måste också de två övre skruvarna lossas och agitatorn skjutas ned något för att ej lämna en öppning från behållaren.</li> </ul> <p>Om det är lätt att rotera skivan:</p> <ul style="list-style-type: none"> <li>·Kontrollera att den nedre skruven på skivan, som håller den mot motoraxeln, är åtdragen.</li> </ul>
<b>III</b> Spridningsmönstret är felaktigt	<ul style="list-style-type: none"> <li>· Som beskrivs vid punkt 9 kan spridningen justeras med vinklarna på spridarskivan.</li> <li>· Det går också att montera aggregatet något snedställt i förhållande till bäraren för att kompensera spridningsmönstret.</li> <li>· Praktisk erfarenhet har visat att det även vid mindre spridningsvidder kan vara lämpligt att montera spridaren med något lutning nedåt.</li> </ul>
<b>IV</b> Efter att ventilen stängts fortsätter frön att rinna ned på spridarskivan.	<ul style="list-style-type: none"> <li>· Skruva av locket över servomotorn och ventilen. Kontrollera att sliden kan röra sig utan hinder. Servomotorn kan justeras i avlånga hål för att ställas i rätt läge. Om du aktiverar sliden med styrenheten syns den rätta positionen.</li> <li>· Kontrollera att plastskivan som sitter på omrörarens spindel inte har för stort spel. Om så är fallet lossas den övre skruven på spridarskivan och omrörarspindeln sänks något. Därefter dras skruven åt igen. Kontrollera att spridarskivan kan röra sig fritt.</li> </ul>

<p><b>V Spridarskivan stannar under drift.</b></p>	<p>-Kontrollera att inte något främmande föremål blockerar skivan.          -Vid små arbetsbredder eller om spridarskivan roterar långsamt finns risk att den helt stannar. Detta kan förhindras på följande sätt:          Ökad omrörning genom användning av två fjädrande stift på omröraren behövs endast för gräsfröer, se avsnitt 10. För andra fröer är den ordinarie omröraren tillräcklig. Det övre omrörarstiftet ska tas bort och de nedre kan vid behov kortas. Detta ska medföra att omröraren roterar lätt igen och att spridarskivan ej stannar.</p>
<p><b>VI Spridningen överlappar kraftigt åt någon sida.</b></p>	<p>Se avsnitt 11. Styrskivor</p>

## 14 Spridningstabell APV Streuprofi ECO

### ECO

De här tabellerna kan användas som förslag och riktlinjer. De stämmer inte i alla lägen, eftersom det finns många faktorer som kan påverka och kan behöva tas med i beräkningarna – t.ex. TGW (Thousand Grain Weight, vikt per 1000 korn), fukt i frön/material, ändrade flytfaktorer, vindriktning, osv.

#### **Spridningstabell för Rajgräs (gräsfrö)**

Arbetsbredd	6 m		
km/h	6	8	10
Spjällets öppning:			
15 kg/ha	3,8	4,0	4,5
25 kg/ha	6,0	7,5	8,2

Spridningshöjd: 1,00 m

VÄNLIGEN NOTERA: Gräsfröernas spridningshastighet beror i hög grad av utomstående faktorer, främst fukthalt.

#### **Spridningstabell för vitklöver**

Arbetsbredd	12 m			
km/h	6	8	10	12
Spjällets öppning:				
10 kg/ha	1,6	1,9	2,1	2,3

Spridningshöjd: 1,00m

#### **Spridningstabell för Phacelia**

Arbetsbredd	12 m			
km/h	8	10	15	20
Spjällets öppning:				
10 kg/ha	3,0	3,2	3,8	5,5

Spridningshöjd: 1,00 m

#### **Spridningstabell för gulsenap**

Arbetsbredd	15 m			
km/h	8	10	15	20
Spjällets öppning:				
10 kg/ha	2,6	3,2	3,9	4,9
20 kg/ha	3,7	4,2	6,1	8,3

Spridningshöjd: 1,00 m

### **Spridningstabell för Pelleterat snigelgift**

Arbetsbredd	24 m		
Spridningshöjd	130 cm		
km/h	10	15	20
Spjällets öppning:	2,1	2,6	3,0

#### **för 3,0 kg pelleterat snigelgift**

Det är viktigt att alla inställningar kontrolleras med jämna mellanrum. När man arbetar med större arbetsbredder ska man ta med vindriktningen i beräkningarna för att förhindra att fel med spridningen uppstår.



TECHNISCHE PRODUKTE  
GES.M.B.H.

Dallein 15  
A - 3753 Hötzelsdorf-Geras

ÖSTERRIKE

## CE-överensstämmelse

med EU-maskindirektiv 89/392/EWG

Tillverkaren APV-Technische Produkte Ges.m.b.H., A-3753 Dallein 15 försäkrar härmed att

"APV STREUPROFI 100 ECO" med digital och kontinuerlig

---

justerbar hastighet genom kontrollenhet

är tillverkad i överensstämmelse med följande direktiv:

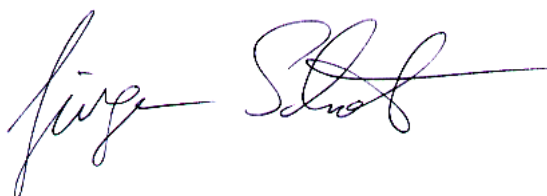
MSV, BGBl. nr 306/1994 och därmed även maskindirektiven 89/392/EU och 89/336/EU i följande form

I enlighet med följande standarder

EN 292-1: 1991    EN 292-2: 1991

Företaget som nämns ovan tillhandahåller följande dokumentation:

- Bruksanvisning
- Lista över maskindelar
- Tekniska ritningar



## 15 Garantibevis



TREJON  
FÖRSÄLJNING AB  
Företagsvägen 9  
S-911 35 Vännäsby

FÖRSÄKRAN OM ÖVERENSSTÄMMELSE MED EU:S KRAV i  
enlighet med EU-direktivet 89/392

Uppger sig att ensam att ansvara för levererad TREJON produkt, till vilket detta meddelande ansluter sig motsvarar de grundläggande säkerhets- och hälsokrav som nämns i EU-direktivet 89/392 samt andra EU-direktiv som berör detta.

Håkan Johansson  
Verkställande Direktör

VÄNNÄSBY 030101

### GARANTIBEVIS

#### Garantivillkor

- |                        |   |
|------------------------|---|
| Allmänt om garanti     | - För TREJON -garantin gäller nedan angivna villkor, samt de specifika garantivillkor som ställs av respektive leverantör. Dessa finns bifogade i instruktionsboken för respektive maskin i förekommande fall.  |
| Garantins giltighet    | - TREJON -garantin gäller 12 månader från inköpsdatum vid användning för eget bruk.<br>- 3 månader vid kommersiell användning.  |
| Garantin ersätter      | - Skadade delar som konstateras ha gått sönder vid <u>normalt</u> slitage på grund av tillverknings- eller råvarufel.<br>- Endast arbetskostnad för byte av skadad garantidel, ersätts enligt av TREJON auktoriserad prislista. Avdrag kan förekomma för att nå en genomsnittlig kostnad för liknande arbeten.  |
| Garantin ersätter inte | - Kostnader för frakt av maskin eller delar.<br>- Resekostnader.<br>- Eventuella följdkostnader som uppkommer till följd av skada på maskinen.<br>- Maskin som köparen själv gjort/låtit göra ändringar på.<br>- Skador som beror på normal förslitning av maskinen -ej hänförlig till fabriktions fel, bristfällig service, användarens oerfarenhet eller användning av reservdelar som inte är original.<br>- Onormal eller olämplig användning av maskinen.<br>- Slitdelar såsom slangar, tätningar, oljor, batterier, remmar, knivar etc.<br>- Garantitiden för utbytta delar under garantitiden upphör samtidigt som maskinens garantitid. |
| Förfarande             | - TREJON AB skall kontaktas innan omfattande garantiarbeten påbörjas.<br>- TREJON:s Reklamationsrapport skall sändas senast 3 veckor efter utfört arbete för att gälla. Returnering av utbytta delar sker endast på begäran av TREJON.  |

OBSERVERA!

Garantin träder i kraft förutsatt att maskinens GARANTIBEVIS har återsänts vederbörligen ifyllda till TREJON inom 14 dagar från försäljningsdatum.

VÄNLIGEN TEXTA!



Produkt: \_\_\_\_\_ Serienr: \_\_\_\_\_

Säljare: \_\_\_\_\_ Företag: \_\_\_\_\_

Säljarens underskrift: \_\_\_\_\_ Inköpsdatum: \_\_\_\_\_

**Överlåtelsebevis:** Maskinköparen bekräftar med sin underskrift att han mottagit handbok och studerat den samt fått erforderliga förarinstruktioner och gjort leveranskontroll.

Köparens namn: \_\_\_\_\_ Telefon: \_\_\_\_\_

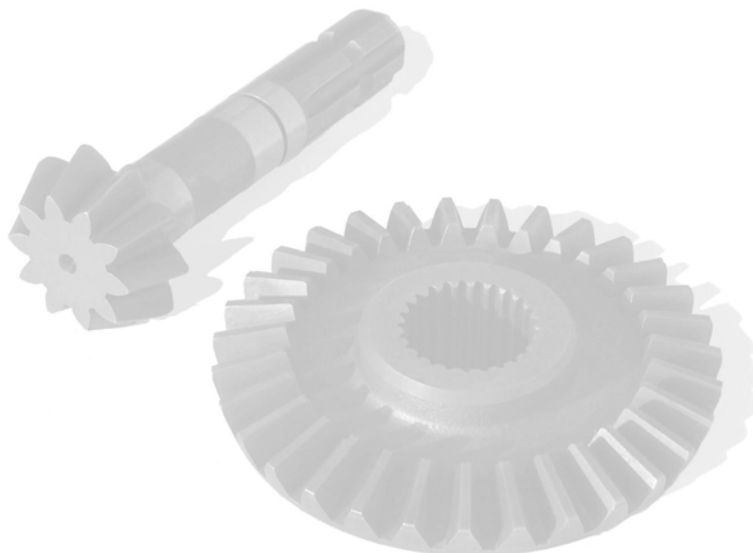
Adress: \_\_\_\_\_ Postnr: \_\_\_\_\_

Ort: \_\_\_\_\_ Land: \_\_\_\_\_

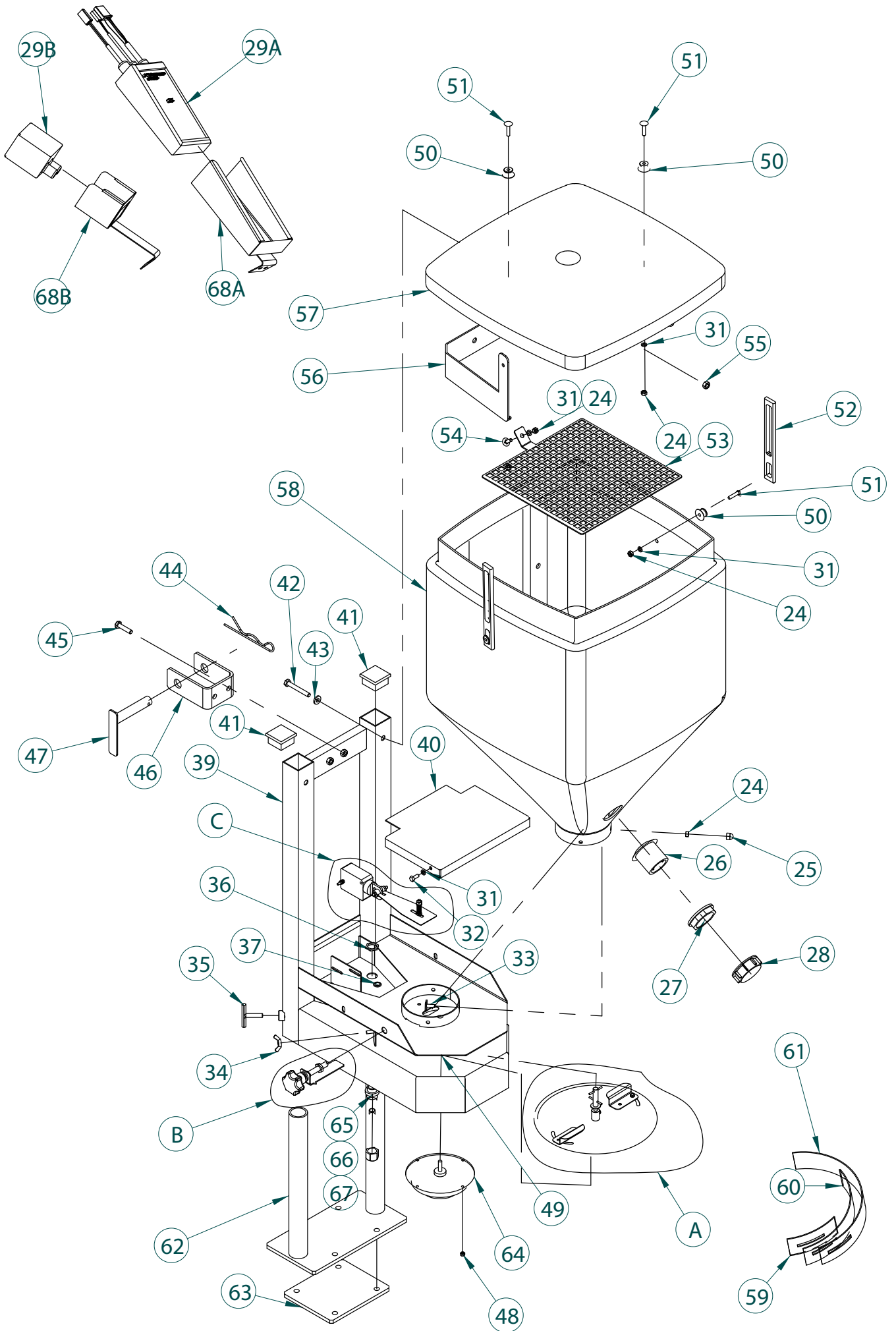
Ort & Datum: \_\_\_\_\_ Köparens underskrift: \_\_\_\_\_



## 16 Reservdelslista



Tag kontakt med den återförsäljare där du köpt produkten, när du skall beställa reservdelar eller behöver annan service.  
Vid reservdelsbeställning, ta alltid reda på rätt modell, typ och serienummer se maskinskytt placerad på chassiet.

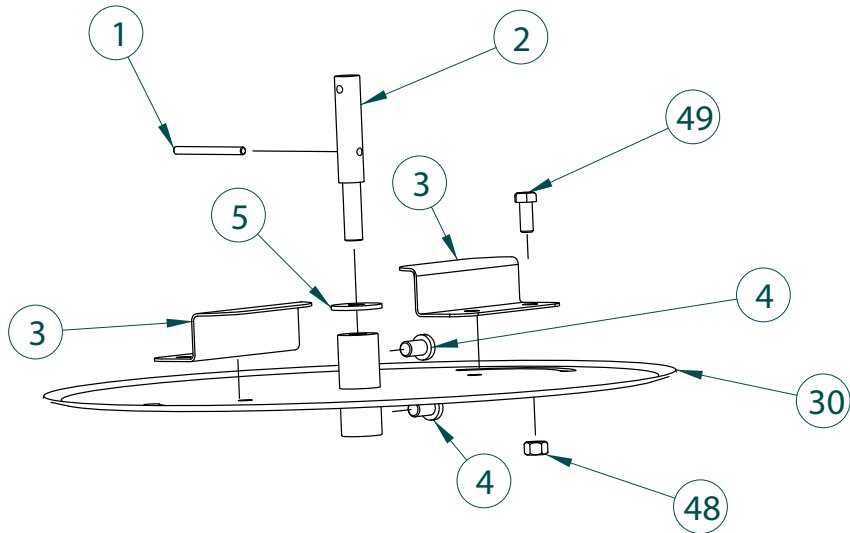


## **Streuprofi Standard Plus and Streuprofi ECO Plus Parts List**

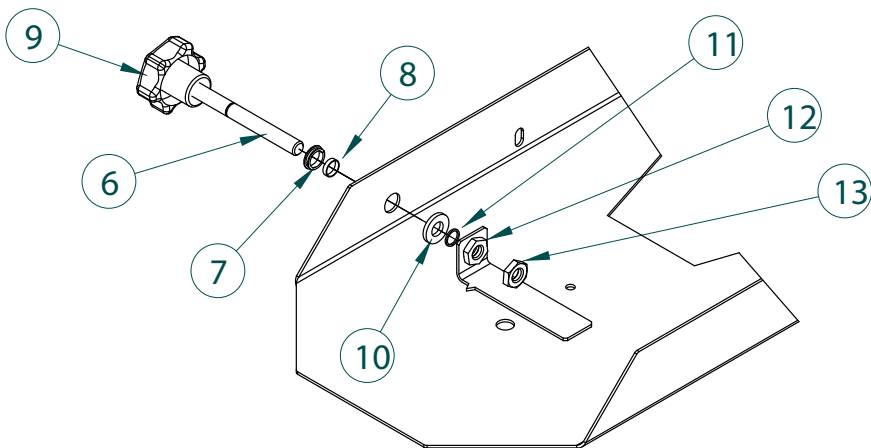
No.	Part No.	Quantity	Description	Standard /Eco
1	200763	2	Stainless steel pin M3x35mm	
2	200178	1	Agitator shaft	
3	200346	2	Vanes	
4	200143	2	Cross countersunk screw M6 x 10mm DIN965-8.8 Gal.Zn	
5	200161	2	Plastic washer M6 -DIN9021-Polyamid	
6	200822	1	Threaded rod M10x85mm	
7	---	1	Plastic ring	
8	---	1	Steel ring	
9	200156	1	Plastic grip - with M10 female threaded insert	
10	200116	1	Galvanised washer M10 -DIN134	
11	200823	1	Lock washer -DIN471-M10x1.0mm - DIN471-10x1,0	
12	200179	1	Stainless steel shuter	
13	200104	1	Hexagonal nut M10 -DIN934-8GAL.ZN.	
14	200106	2	Self-locking nut M4 -DIN985-8GAL.ZN.	
15	200112	4	Washer M4 -DIN134-ST-GAL.ZN.	
16	200100	2	Hexagonal nut M4 -DIN934-8GAL.ZN.	
17	200800	2	Hexagonal head screw M4x45mm -DIN933-8.8GAL.ZN.	
18	200132	1	Hexagonal head screw M6x30mm -DIN933-8.8GAL.ZN.	
19	200108	1	Self locking nut M6 -DIN985-8GAL.ZN.	
20	200181	1	Stainless steel slide-valve	
21	200157	1	Stainless steel spring - 0.8x8x30mm DIN2098	
22	200133	1	Hexagonal head screw M6x40mm -DIN933-8.8GAL.ZN.	
23	200159	1	Protective rubber hose	
24	200102	10	Hexagonal nut M6 -DIN934-8GAL.ZN.	
25	200160	4	Plastic cap - black M6	
26	200666	1	Outlet - male threaded plastic adapter 2" BSP	
27	200666	1	Outlet - plastic hexagonal Nut 2" BSP	
28	200666	1	Outlet - plastic closed adapter cap - 2" BSP	
29A	200816	1	Electronic control module Standard Plus Typ 2	Standard Model
29B	200814	1	Electronic control module Eco Plus Typ 2	Eco Model
30	200182	1	Stainless steel disc	
31	200114	9	Washer M6 -DIN134-ST.GAL.ZN.	
32	200263	2	Hexagonal head screw M6x16mm -Din933-8.8 GAL.ZN.	
33	200762	4	Galvanised retaining screw M6x18mm	
34	200472	1	Wing nut M6 -GAL-ZN.	
35	200328	2	Winged screw M8x35 Galvanised	
36	200320	1	Stainless steel M13x nut	
37	200338	2	Rubber washer	
38	200145	1	Slide-valve motor 12 V d.c.	
39	200175	1	Steel Frame - APV Broadcaster	
40	200180	1	Motor cover-plate	
41	200802	2	Plastic caps 45x45mm	
42	200428	2	Hexagonal head screw M8x65mm -DIN933-8.8GAL.ZN.	
43	200115	2	Steel washer M8 -DIN134-ST.GAL.ZN.	

44	200144	1	Spring pin - single 19 mm diam.	
45	200735	2	Hexagonal head screw M8x35mm -DIN933-8.8GAL.ZN.	
46	200188	1	Three-point steel bracket	
47	200189	1	Retaining bolt for three-point hitch - 19 mm diam.	
48	200107	6	Self-locking nut M5 -DIN985-8GAL.ZN.	
49	200123	6	Hexagonal head screw M5x12mm -DIN933-8.8GAL.ZN.	
50	200154	4	Plastic clamp - hollow circular	
51	200142	4	Mushroom head screw M6x30 -Din603-8.8-GAL.ZN.	
52	200155	2	Rubber fastener - black	
53	200727	1	Steel strainer 290x290 mm red	
54	200776	1	Mushroom head screw M6x20mm -DIN603-8.8GAL.ZN.	
55	200109	2	Self-locking nut M8 -DIN985-8GAL.ZN.	
56	200321	1	Steel support-bracket	
57	200212	1	Plastic hopper APV 100 litre yellow Polyethylene	
58	200211	1	Plastic lid for APV 100 litre Hopper -yellow Polyethylene	
59	200183	1	Deflector - short	
60	200184	1	Deflektor - medium	
61	200185	1	Deflector - long	
62	200176	1	Steel tubing and plate - inner frame	
63	200177	1	Counter plate 170x140x8 mm	
64	200798	1	Electric motor 12 V d.c. MF100S	
65	200236	1	Electric cable guide-plastic male thread	
66	200236	1	Rubber insert for electric cable guide	
67	200236	1	Plastic cap for electric cable guide	
68A	200824	1	Steel bracket - control module Standard, Special Plus	Standard Model
68B	200825	1	Steel bracket - control module Eco Plus	Eco Model
	200158	2	Spring dowel M4x18mm -for steel pins	
	200807	1	Electric cable 6m für Streuprofi Plus	
	200808	1	Electric cable 3m für Streuprofi Plus	
	200738	1	Electrical connector housing 2-way female	
	2007ø46d	1	Electrical connector housing 2-way male	
	200739	1	Electrical connector housing 4-way female	
	200750	1	Electrical connector housing 4-way male	
	200751	6	Electrical connectors female 1.0 - 1.5	
	200740	6	Electrical connectors male 1.0-1.5	
	200742	12	Rubber seal -red	
	200196	1	Control modul plastic display cover Standard Plus	Standard Model
	200380	1	Control modul plastic display cover Eco Plus	Eco Model
	200167	1	Label „Warning“ three-languages	
	200168	1	Label „Please read the Operating Instructions“	
	200195	1	Label „Streuprofi Standard Plus“	Standard Model
	200337	1	Label „Streuprofi Eco Plus“	Eco Model
	200193	1	Label „Slug Pellets Standard Plus“	Standard Model
	200347	1	Label „Shutter scale 0-10“	
	200349	1	Label „Model No. + CE Standard Plus“	Standard Model
	200348	1	Label „Model No. + CE Eco Plus“	Eco Model

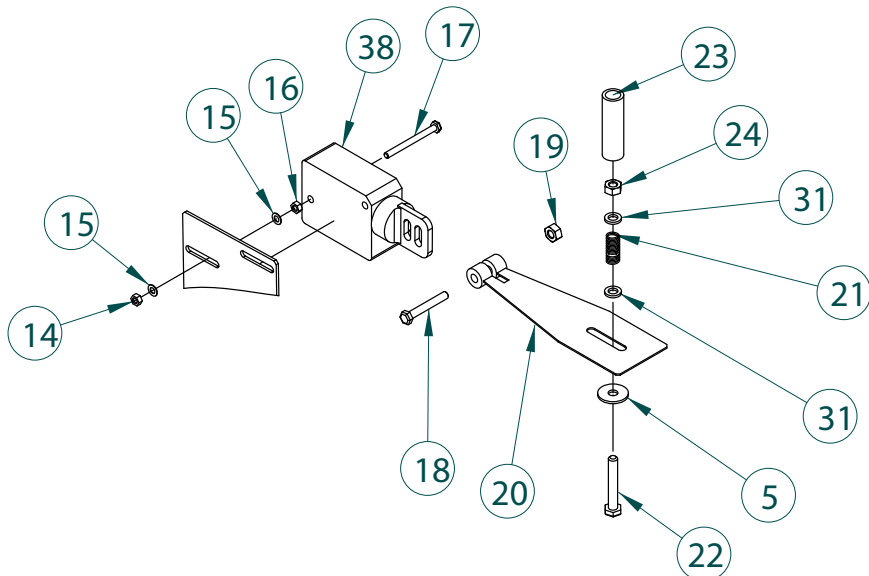
## DISC ASSEMBLY - DETAILED DRAWING - A



## AJUSTABLE SCREW ASSEMBLY - DETAILED DRAWING - B



## SLIDER VALVE AND MOTOR - DETAILED DRAWING - C



## **Parts List for Detailed Drawings**

### Parts list for Detailed Drawing A - Disc Assembly

<b>Nr.</b>	<b>Part No.</b>	<b>Quantity</b>	<b>Description</b>
1	200763	2	Stainless steel pin 3x35 mm
2	200178	1	Agitator Shaft
3	200346	2	Vane
4	200143	2	Cross countersunk screw M6x10mm -DIN965-8.8GAL.ZN.
5	200161	1	Plastic washer M6 -DIN9021-Polyamid
30	200182	1	Stainless steel disc
48	200107	4	Self-locking nut M5 DIN985-8GAL.ZN.
49	200123	4	Hexagonal head screw M5x12mm -DIN933-8.8GAL.ZN.

### Parts list for Detailed Drawing B –Adjustable Screw Assembly

<b>No.</b>	<b>Part No.</b>	<b>Quantity</b>	<b>Description</b>
6	200822	1	Threaded Rod M10x85mm
7	---	1	Plastic ring
8	---	1	Steel ring
9	200156	1	Plastic grip - M10 female threaded insert
10	200116	1	Steel washer M10 -DIN134-ST.GAL.ZN.
11	200823	1	Lock washer M10x1,0mm -DIN471-10x1.0
12	200179	1	Stainless steel shutter
13	200104	1	Hexagonal nut M10 -DIN934-8GAL.ZN.

### Parts list for Detailed Drawing C - Slider Valve and Motor

<b>No.</b>	<b>Part No.</b>	<b>Quantity</b>	<b>Description</b>
5	200161	1	Plastic washer -M6 DIN9021-Polyamid
14	200106	2	Self-locking nut M4 -DIN985-8GAL.ZN.
15	200112	4	Washer M4 -DIN134-ST.GAL.ZN.
16	200100	2	Hexagonal nut M4 -DIN934-8GAL.ZN.
17	200800	2	Hexagonal head screw M4x45mm -DIN933-8.8GAL.ZN.
18	200132	1	Hexagonal head screw M6x30mm -DIN933-8.8GAL.ZN.
19	200108	1	Self-locking nut M6 -DIN985-8GAL.ZN.
20	200181	1	Stainless steel slider valve
21	200157	1	Stainless steel spring DIN2098
22	200133	1	Hexagonal head screw M6x40mm DIN933-8.8GAL.ZN.
23	200159	1	Protective rubber hose
24	200102	1	Hexagonal nut M6 -DIN934-8GAL.ZN.
31	200114	2	Steel washer M6 -DIN134-ST.GAL.ZN.
38	200145	1	Slider valve motor 12 V d.c.





TREJON AB  
Företagsvägen 9  
SE-911 35 Vännäsby  
Tel. +46 (0)935-39900  
Fax. +46 (0)935-39919

