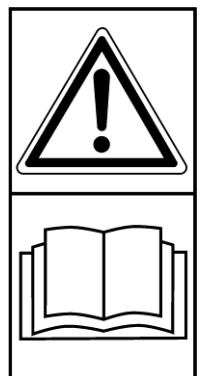




Instruktionsbok och Underhållsanvisning

Sopskopa

H150, H180, H220, H270



Viktigt!

Läs igenom instruktionsboken
innan användning



TREJON FÖRSÄLJNINGS AB

Företagsvägen 9
SE-911 35 VÄNNÄSBY
SWEDEN
Tel: + 46 (0)935 39 900
Webb: trejon.se



INLEDNING

Grattis för att du valde OPTIMAL SOPSKOPA. Produkten är planerad och tillverkad av Trejon. Borsten är tillverkad av högklassiga material och de komponenter som används i borstmaskinen kommer från kända tillverkare. I alla skeden av planeringen och produktionen har strikta kvalitetskrav och kriterier på kvalitetskontroll iakttagits. Denna instruktionsbok innehåller anvisningar för effektiv användning och service av borstmaskinen. Genom att noggrant följa de anvisningar som ges i denna instruktionsbok säkrar du en långvarig drifttid utan störningar för borstmaskinen.

Säkerställ att varje förare och person som är ansvarig för servicen läser denna instruktionsbok noggrant innan han/hon börjar använda eller reparera borstmaskinen. Särskild uppmärksamhet ska fästas vid säkerhetsföreläsningarna under alla omständigheter. Denna instruktionsbok är en del av arbetsmaskinen och den ska överlämnas till den nya ägaren efter försäljningen eller överlämnandet av borstmaskinen.

Om denna instruktionsbok blir oläslig eller försvinner, skaffa dig omedelbart en ny bok från Trejon AB eller från bolagets webbplats trejon.se

På grund av det kontinuerliga produktutvecklingsarbetet förbehåller Trejon AB sig rätten till strukturella eller tekniska ändringar utan förhandsanmälan. Därför är det möjligt att en del uppgifter som uppges i denna instruktionsbok eventuellt har förändrats efter att boken trycktes.

Ta kontakt med Trejons återförsäljare om du behöver mer information om användningen eller servicen av arbetsmaskinen.

Den information som anges i denna instruktionsbok baserar sig på uppgifter tillgängliga i februari 2015.

Trejon AB är inte ansvarig för eventuella fel eller brister i boken.

SÄKERHETEN ÄR VIKTIGAST



Denna säkerhetssymbol finns alltid i denna bok vid viktig säkerhetsinformation. Läs sådana punkter extra noggrant och iaktta alla angivna säkerhetsanvisningar noggrant.

Utöver det som står i denna bok ska alla gällande lagar, förordningar och bestämmelser i landet iakttas vid användningen och servicen av sopskopen.

Service- och justeringsinstruktionerna i denna bok ska iakttas. Detta säkrar att borstmaskinen kan användas tryggt och utan störningar.

Om det uppstår ett fel i borstmaskinen, ta kontakt med försäljarens service. Sluta arbeta genast även vid minsta möjliga skada.

Överskrid inte de drifttryck eller områden för drifttemperatur som tillverkaren rekommenderat för hydrauliken.

För att förebygga skador på borstmaskinen ska du aldrig ta loss hydraulslangar genom att dra i dem, måla slangarna eller dra åt kopplingsstyckena för hydrauliken för hårt.

INNEHÅLLSFÖRTECKNING

1.	FÖRSÄKRAN OM ÖVERENSSTÄMMELSE	3
2.	ANVÄNDNINGSSOMRÅDE	2
3.	SÄKERHETSANVISNINGAR	2
3.1	Allmänt	2
3.2	Varningsdekaler	2
4.	IDENTIFIKATIONSUPPGIFTER OCH RESERVDELAR.....	4
4.1	Typskylt	4
4.2	Reservdelar	4
5	BORSTMASKINENS HUVUDELAR.....	5
5.1	Borstmaskinen sedd från sidan	5
5.2	Borstmaskinen sedd uppifrån	5
6	KOPPLING AV BORSTMASKINEN TILL GRUNDMASKINEN	6
6.1	Fästande av borstmaskinen	6
6.2	Losstagning av borstmaskinen	6
6.3	Justering av borstmaskinen.....	6
6.4	Borstning	7
6.5	Användning av högtryckssystemet för dammbindning.....	7
6.6	Användning av bevattningssystemet	9
6.7	TRANSPORTkörning.....	10
7	UNDERHÅLL.....	10
7.1	Allmänt	10
7.2	Daglig service	11
7.3	Veckoservice	11
7.4	Rengöring av högtrycksmunstyckena	11
7.5	Service efter borstningssäsongen	11
7.6	Byte av lameller.....	12
8	TEKNISKA DATA.....	13
8.1	Hydraulikschema.....	13
8.2	Elschema	14
9	GARANTIVILLKOR	15

1. FÖRSÄKRAN OM ÖVERENSSTÄMMELSE

EG-konformitetsintyg

enligt EG-norm 2006/42/EG

Vi **TREJON FÖRSÄLNING AB**
(anbudsgivarens namn).....

SE – 911 35 Vännäsby, Företagsvägen 9
.....
(fullständig företagsadress – vid befullmäktigade samarbetspartner med säte inom EG uppges även tillverkarens företagsnamn och adress)

intyggar med ensamansvar att nedanstående produkt,

OPTIMAL Sopskopa
H150, H180, H220, H270
.....
(fabrikat, typ)

för vilket detta intyg gäller, uppfyller gällande, grundläggande säkerhets- och hälsoskydds-föreskrifter enligt EG-norm 2006/42/EG,
(om tillämpligt)
samt uppfyller kraven enligt övriga gällande EG-normer.


— — —
.....
(titel och/eller nummer samt publikationsdatum för övriga EG-normer)

(om tillämpligt)

Följande norm(er) och/eller teknisk(a) specifikation(er) har legat till grund för ett fackmässigt införande av de i EG-normerna angivna säkerhets- och hälsoskyddsföreskrifterna:

EN ISO 12100-1 : 2010 **EN ISO 12100-2 : 2010**
.....
(titel och/eller nummer samt publikationsdatum för norm(er) och/eller teknisk(a) specifikation(er))

Vännäsby, 2017.06.01
.....
Utfärdat (ort/datum)


Henrik Johansson
Verkställande Direktör
.....
(Namn, befattning och underskrift av behörig medarbetare)

2. ANVÄNDNINGSMOMRÅDE

Sopskopen är avsedd för rengöring av trottoarer, gårdar och gator. Fördelarna med sopskopen är en stor uppsamlingskapacitet och ett bra borstningsresultat vid bakåtkörning. För att uppnå det bästa resultatet måste man välja den rätta borstmaskinen för grundmaskinen.

Med sopskopen kan man även lasta snö eller sand om säkra arbetssätt iakttas. Skopen är ändå inte avsedd för schaktning.

Maskinen kan utrustas med högtrycksdammbindning eller trycktvättsaggregat. Högtrycksdammbindningen garanterar dammfri borstning och med trycktvättsaggregatet kan man rengöra svårtillgängliga platser samt själva borstmaskinen.

3. SÄKERHETSANVISNINGAR



Läs igenom och iaktta noggrant följande säkerhetsanvisningar.

3.1 ALLMÄNT

Säkerställ att en borstmaskin av denna typ och vikt får kopplas på traktorn/lastaren.

Arbetsmaskinen får användas endast av personer som känner till anordningen och behärskar dess funktioner.

Före användningen ska du bekanta dig med borstmaskinen och hur den fungerar på ett säkert område där övningen inte medför farliga situationer.

Iaktta alla varnings- och informationsdekalerna på arbetsmaskinen. Använd inte arbetsmaskinen under påverkan av alkohol, mediciner eller droger. Glöm inte att även trötthet kan leda till farliga situationer.

Gå aldrig nära borstmaskinen när hydraulsystemet är kopplat till maskinen, eftersom eventuella störningar i systemet kan orsaka klämrisk.

Säkerställ före användningen att borstmaskinen har underhållits rätt och i tid.

Kontrollera hur slitna de mekaniska delarna är och att de är rätt justerade. Byt omedelbart ut slitna och skadade delar till nya. Kontrollera regelbundet att bultarna och muttrarna är ordentligt åtdragna.

Gå aldrig under borstmaskinen om den inte har stötts eller lyfts upp med en vederbörlig mekaniskt låst lyft- eller stödanordning. Fel i grundmaskinens hydraulsystem eller någon annan oförutsägbar skada kan orsaka klämrisk.

Ändra inte borstmaskinens konstruktion, detta kan medföra säkerhetsrisker som inte kan förutspås.

Låt inte oerfarna personer använda borstmaskinen. Utlånaren är ansvarig för eventuella skador och olyckor.

3.2 VARNINGSDEKALER

På produkten finns varningsmärken som beskrivs nedan. Säkerställ att du förstår vad de betyder innan produkten tas i bruk.

Rengör/byt varningsdekalerna om de är oläsliga eller saknas helt. Mer information om beställning av dekalerna får du av din återförsäljare.

Klämrisk



Varning

Vistas inte inom detta område när maskinen är i gång. Akta händerna, för dem inte inom detta område när maskinen är i gång.

Håll ett tillräckligt avstånd till maskinen när den är i gång eller i rörelse. Att förbigå denna bestämmelse kan leda till en allvarlig personskada eller i värsta fall döden.

Läs alltid instruktionerna och säkerhetsbestämmelserna före användning



Använd inte anordningen förrän du noggrant har läst alla instruktioner och säkerhetsbestämmelser och är säker på att du förstår deras innebörd. Om du inte förstår någonting, kontakta Trejon återförsäljare. Felaktiga tolkningar kan medföra en allvarlig personskada eller i värsta fall döden.

Varning för roterande valsar



Varning för roterande valsar

Akta händerna och fötterna. För dem inte inom detta område när maskinen är i gång. Även kläderna kan fastna i de roterande valsarna.

4. IDENTIFIKATIONS- UPPGIFTER OCH RESERVDELAR

4.1 TYP SKYL T

Typskylten för sopskoporna finns i högra kanten på baksidan av borstkapseln.

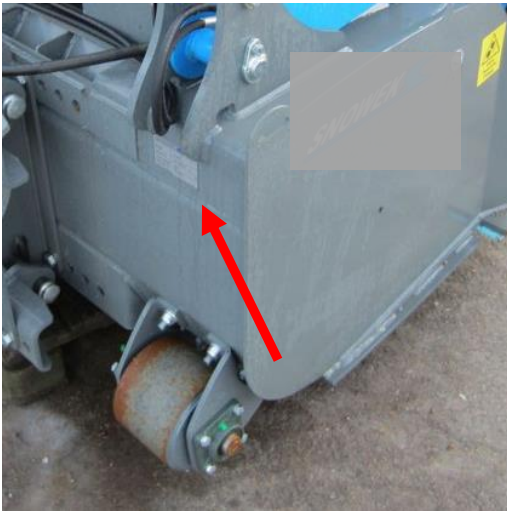


Bild 1

På typskylten finns följande uppgifter:

Modell	(Model)
Serienummer	(Serial No.)
Vikt	(Weight)

4.2 RESERVDELAR

Använd endast original reservdelar vid reparation och service. Detta försäkrar att arbetsmaskinen hålls i ursprungligt skick.

Ange alltid borstmaskinens typ och tillverkningsnummer när du beställer reservdelar. Anteckna borstmaskinens typ och tillverkningsnummer nedanför.

Typ _____

Tillverkningsnummer _____



Använd bara original reservdelar för att säkerställa borstmaskinens strukturella säkerhet och funktion.

5 BORSTMASKINENS HUVUDDDELAR

5.1 BORSTMASKINEN SEDD FRÅN SIDAN

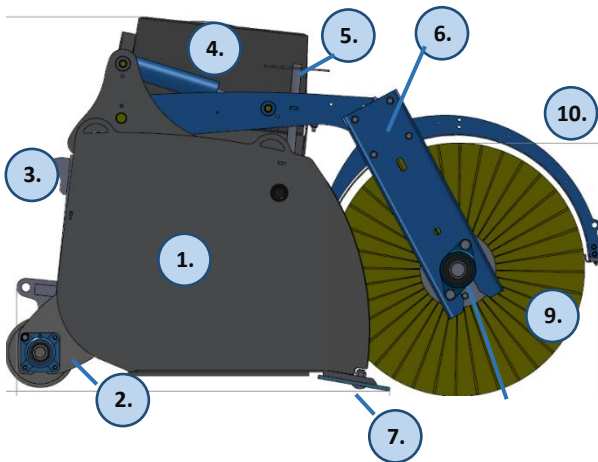


Bild 2

- 1) Skopa
- 2) Bakre valsar (tilläggsutrustning)
- 3) Redskapsfäste som monteras med bultar och flytbalkar
- 4) Vattenbehållare (tilläggsutrustning)
- 5) Höjdreglering för huvudborsten
- 6) Borstens lyftarm
- 7) Blad som monteras med bultar
- 8) Borstvalsens lager (i modellerna H150 och H180)
- 9) Lameller (700 mm yttre och 7-tums inre diameter för modellerna H150–180 och 900 mm yttre och 7-tums inre diameter för modellerna H220–270)
- 10) Stänkskydd och stänkskyddsågar som monteras med bultar.

5.2 BORSTMASKINEN SEDD UPPIFRÅN

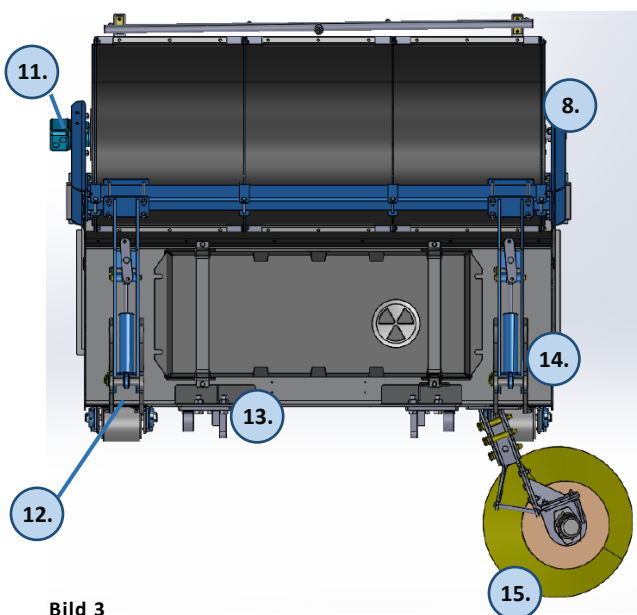


Bild 3

- 11) Huvudborstens motor (på båda sidorna i modellerna H220 och H270)
- 12) Borstens lyftcylindrar
- 13) Elektrisk vattenpump eller hydraulisk högtryckspump (tilläggsutrustning)
- 14) Trycktvättsaggregat och slangspole (tilläggsutrustning)
- 15) Sidoborste (tilläggsutrustning)

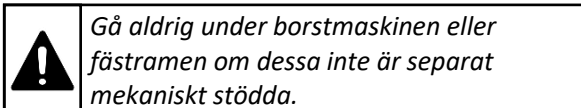
6 KOPPLING AV BORSTMASKINEN TILL GRUNDMASKINEN

I detta avsnitt behandlas säkra fäst- och losstagningsmetoder för sopskopan. Genom att iaktta anvisningarna kan du fästa borstmaskinen och lossa den från grundmaskinen på ett säkert sätt.

6.1 FÄSTANDE AV BORSTMASKINEN

Det lönar sig att fästa borsten på ett jämnt underlag. Ett lutande underlag försvårar monteringen och kan orsaka skador på anordningen.

Koppla på parkeringsbromsen när du fäster borstmaskinen. Annars är det inte säkert att stå mellan borstmaskinen och grundmaskinen.



När du sätter fast borstmaskinen för första gången, säkerställ att redskapsfästena är lämpliga och att låstapparna låser sig. Justera också djupanslagen på önskad höjd. Det lönar sig att kontrollera fästandet och justeringarna på djupanslagen före varje användning.

Det första steget vid anslutningen av hydrauliken är att kontrollera att hydraulsystemet är tryckfritt.

Rengör sedan snabbkopplingarna både på arbetsmaskinen och grundmaskinen. Anslut slangarna och elen till maskinen på det sätt som anges under punkt 8 (Tekniska data). Det lönar sig att färgmarkera slangarna för att underlätta återanslutningen.

6.2 LOSSTAGNING AV BORSTMASKINEN

Kom ihåg att ansätt parkeringsbromsen när du kopplar borstmaskinen. Gå aldrig under borstmaskinen eller fästramen om dessa inte är separat mekaniskt stödda.

Koppla först bort elektriciteten och därefter hydraulikslangarna. Kom ihåg att skydda snabbkopplingarna och elkopplingen mot väder och smuts.

Om arbetsmaskinen förvaras oanvänd under en längre tid, kom ihåg att smörja maskinen enligt anvisningen för veckoservice (punkt 7.3) innan du lösgör den och gå igenom borstmaskinens samtliga rörelser för att säkerställa en grundlig smörjning.

6.3 JUSTERING AV BORSTMASKINEN

Justering av huvudborsten

Borstvalsens höjd är lagom om lamellerna trycks ned mot marken 1–2 cm. Lamellerna slits onödigt om de vidrör marken mer än så. Borstens höjd justeras med justeringskruvarna på lyftarmarna (se bild 2, punkt 5). Den rätta höjden för lamellerna anges på bild 4.

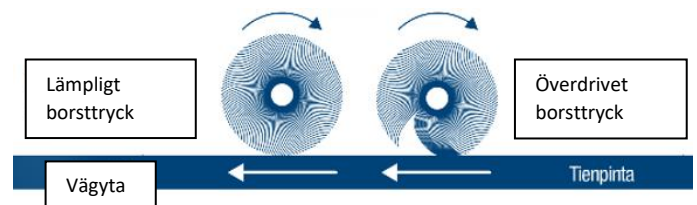


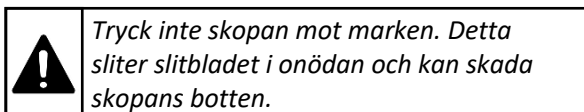
Bild 4 Lämpligt borstningstryck! Borsta med stråspetsarna!

För hårt borstningstryck! Borstens drifttid förkortas om borsten trycks för hårt mot underlaget!

Vägytan

Båda justerskruvarna ska justeras på samma höjd, annars slits lamellerna ojämnt.

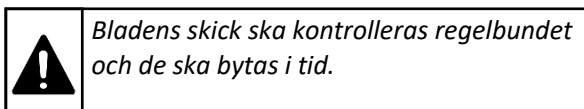
Byte/vändning av blad



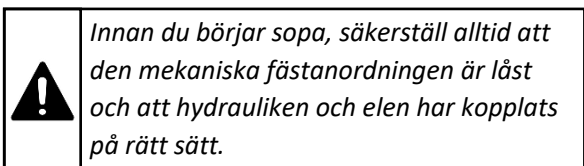
Det är lättast att justera/byta ut bladen när sopskopan har lyfts upp från marken och skopan eller bommarna på arbetsmaskinen är stödda.

1. Ansätt arbetsmaskinens parkeringsbroms.
2. Lyft upp sopskopian på lämplig höjd.
3. Stöd skopan eller bommarna så att skopan inte kan ändra sin ställning.
4. Stäng av grundmaskinen.
5. Lossa fästbultarna på bladen och ta bort bladen (Akta dig så att bladen inte faller på dig!).
6. Vänd eller byt bladen och fäst dem på plats.

Slitaget av bladen ska kontrolleras regelbundet. Torr asfalt och makadam sliter bladen snabbt. Att byta bladen i tid skyddar själva skopan mot slitning.



6.4 BORSTNING



Man kan köra med sopskopian både framåt och bakåt. Det största skräpet samlas i skopan vanligtvis genom att köra framåt. Genom att köra baklänges kan man finputsas ytan som rengörs.

Det lönar sig att ställa sopskopian mot marken så att bara slitbladet rör marken. Det är bra att hålla skopans bakre kant 20–40 mm från marken. Borstar

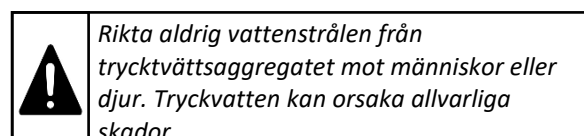
som är utrustade med bakre valsar kan ställas på valsarna. Då kan skopans blad även lyftas lite från marken vid bakåtkörning utan att borstresultatet blir sämre.

Optimal sopskopor är utrustade med flytläge. I borstar som är utrustade med stödhjul, ska flytläget ställas i mitten. Då kan borsten röra sig fritt upp och ner.

Borstar som inte är utrustade med stödhjul ska köras så att borsten vidrör marken endast med slitbladet samtidigt som flytläget är ställt i övre läget.

6.5 ANVÄNDNING AV HÖGTRYCKSSYSTEMET FÖR DAMMBINDNING

Till borstmaskinerna går det att som tilläggsutrustning få ett högtryckssystem för dammbindning som nästan helt hindrar damning under borstningen. Utöver att binda damm under borstningen kan systemet användas även för högtryckstvättning.




Idrifttagning av högtryckspumpen:

Högtryckspumpens vattentryck måste justeras innan man börjar arbetet. Anvisningar för justeringen finns nedan.

1. Borstmaskinens munstycken måste vara påslagna (bild 5) (kran 2 i läge B).
2. Koppla på strömmen till elspolen som finns i reglaget (pumpen kopplas på).

3. Vrid ON/OFF-kranen (bild 6) moturs till OFF-läget. Borstmaskinens borste är då bortkopplad.
4. Koppla på hydrauliken och kontrollera vattentrycket.
5. Justera vattentrycket ca 40–180 bar. (Bild 7 och 8) (Skruv 1 justeras med en 8 mm:s insexnyckel)

 *Vattentrycket för tryckpumpen får under inga omständigheter överskrida 200 bar.*

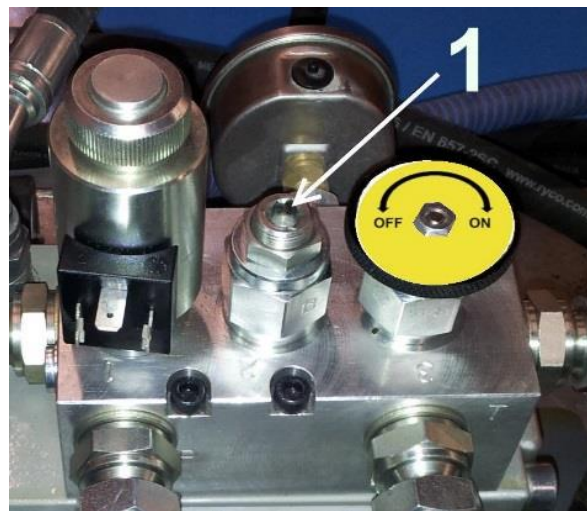


Bild 7

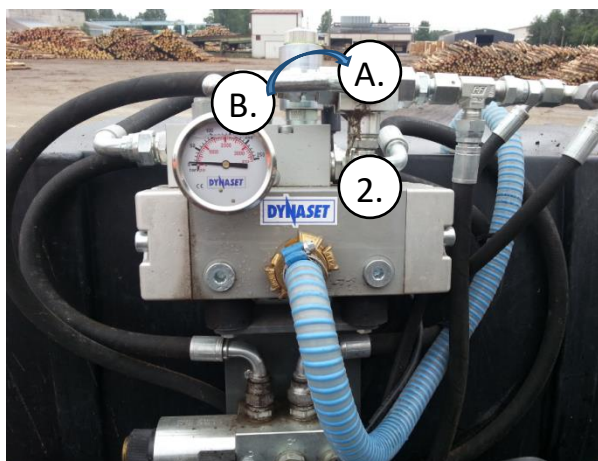


Bild 5



Bild 8

Användning av högtryckspump vid borstning:

Kontrollera vattentrycket på mätaren ovanför pumpen innan du kör. Lagom drifttryck för högtryckspumpen är 40–180 bar. Ett högt vattentryck ökar mängden vattendimma, men ökar samtidigt vattenförbrukningen.

OBS! Justering av vattentrycket när borstarna är i drift påverkar även tvätt pistolens vattentryck. Kom därför ihåg att kontrollera vattentrycket i ON/OFF-reglagetets båda lägen.

Tvättaggregatet sätts igång när man kopplar på ström till elventilen. Kran 2 (bild 5) ska då vara i läge B.

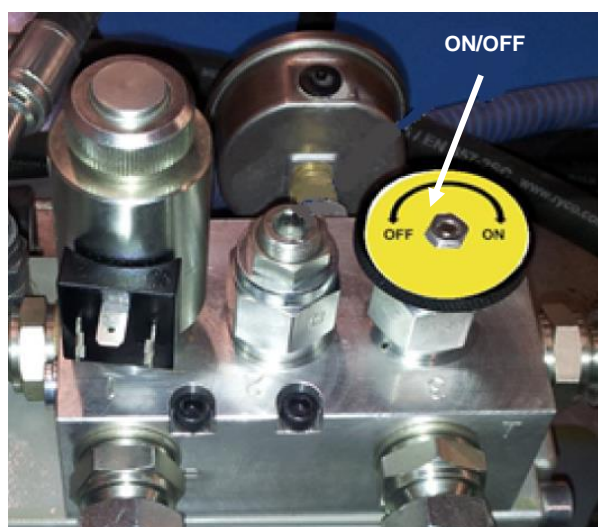


Bild 6

Användning av högtryckstvättspistolen:

När man endast ska använda tvättspistolen får man bort borstens rotationshydraulik genom att vrida reglageknappen ovanför pumpen till OFF-läget. (bild 6). Tvättspistolen fås i bruk genom att vrida kran 2 på bild 5 till läget A.

Med hjälp av kran 2 (bild 5) kan du välja att antingen använda tvättmunstyckena (läge B) eller handtvättsaggregatet (läge A).

Vinterförvaring av tvättaggregatet:

Kom ihåg att tömma tvättaggregatet efter användning eller fylla det med spolarvätska (detta är det bättre alternativet) om det förvaras i **temperaturer lägre än +1 grader!**

Tömningsanvisning:

- Öppna tömningspluggen i vattenbehållarens nedre kant.
- Kör pumpen när kran 2 är i läge A (bild 5) tills det inte längre kommer ut vatten ur munstyckena.
- Vrid kran 2 till läge B och tryck ner pistolens avtryckare helt. Låt pumpen vara i gång tills det inte längre kommer ut vatten ur tvättspistolerna.

Fyllning med spolarvätska:

- Öppna tömningspluggen i vattenbehållarens nedre kant.
- Ta sugslangen ut ur vattenbehållaren och lägg den i ett kärl med spolarvätska. (köldtålighet -35°C).
- Använd pumpen tills det kommer spolarvätska ut ur munstyckena.
- Vrid kulkranen i tvättspistolsläge och använd tvättspistolen tills det kommer spolarvätska ur tvättspistolen.

- Slangspolen och tvättaggregatet går sönder om vattnet fryser. Därför är det viktigt att tömma behållaren eller fylla den med spolarvätska om borstmaskinen förvaras i temperaturer lägre än +1 grader.
- **Garantin täcker inte skador till följd av frysning!**

6.6 ANVÄNDNING AV BEVATTNINGSSYSTEMET

Borstmaskinerna kan också utrustas med ett traditionellt bevattningssystem. I detta avsnitt gås användningen av bevattningssystemet igenom.

Bevattningssystemet för sopskopen fungerar när du fyller behållaren med vatten och kopplar på spänningen till vattenpumpen (+ till den röda och – till den svarta). Kom ihåg att kontrollera pumpens spänning innan du kopplar på spänningen. Vid koppling av vattenpumpen ska du också ansluta en säkring (10A) till den röda + ledningen så nära batteriet som möjligt för att undvika brandfara för grundmaskinen.

Vattenbehållaren kan tömmas genom en separat tömningskran. Bakom vattenbehållaren finns en kran (bild 9) med vilken du kan välja om vattnet går

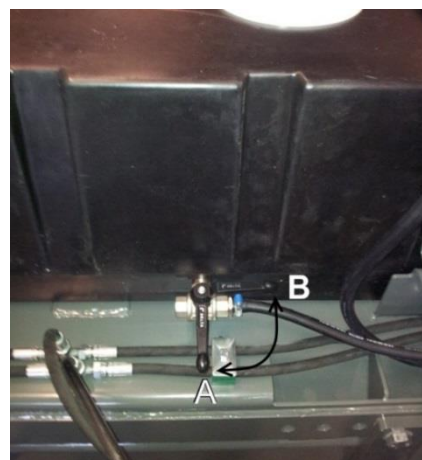


Bild 9

till pumpen (läge A) eller direkt ut (läge B).

6.7 TRANSPORTKÖRNING



Var mycket försiktig under förflyttningskörningar. Läs den nedanstående texten och lyft inte upp

VIKTIGT: Lyft arbetsmaskinen tillräckligt högt och kontrollera borstmaskinens skick före transportkörningen. Minska hastigheten om det finns gropar i vägen. För hög hastighet kan skada borstmaskinen.

7 UNDERHÅLL

7.1 ALLMÄNT

lakta följande instruktioner!

- Iakttä alla lagar, förordningar och bestämmelser om säkerheten samt de säkerhetsinstruktioner som ges i denna instruktionsbok när du underhåller eller reparerar borstmaskinen.
- Parkera grundmaskinen på ett jämnt och hårt underlag.
- Ställ arbetsmaskinen ned mot marken på hjulen och bladet eller på skopan.
- Säkerställ att grundmaskinen inte kan röra sig.
- Stanna grundmaskinens motor och avlägsna startnyckeln.
- Använd endast ordentliga och ändamålsenliga verktyg som är i bra skick.
- Iakttä säkra arbetssätt i alla situationer och klä dig lämpligt.
- Använd ögon- och andningsskydd vid behov.
- Kom ihåg att montera tillbaka alla skydd och all säkerhetsutrustning som eventuellt har avlägsnats.
- Säkerställ att alla maskinens dekaler är i bra skick efter servicen. Ersätt skadade dekaler med nya.
- Ta vara på spilloljan, vätskorna och begagnade filter och ta dem till problemavfallsanläggningen.
- Spill inte ut olja eller vätskor på marken utan ta vara på din omgivning.



7.2 DAGLIG SERVICE

Det lönar sig att kontrollera anordningen dagligen för att undvika problem.

Den dagliga servicen innefattar följande granskningar:

- Kontrollera hur slitna lamellerna är.
- Kontrollera hur slitet hyvelbladet är och byt det vid behov.
- Kontrollera att det inte finns läckage i hydrauliken och att slangarna är i skick.
- Kontrollera borstmaskinens allmänna mekaniska skick.
- Justera höjdreglagen på borsten till rätt höjd.
- Kontrollera höjdregleringen för sidoborsten (tilläggsutrustning).
- Smörj de flytlägestapparna dagligen.

7.3 VECKOSERVICE

Vidta följande åtgärder utöver den dagliga servicen.

- Kontrollera att fästbultarna på redskapsfästena är ordentligt spända och dra åt dem vid behov.
- Smörj borstvalsens lager (i modellerna H150 och H180). Vi rekommenderar att borstmaskinen smörjs med Neste OH GREASE eller motsvarande smörjfett.

7.4 RENGÖRING AV HÖGTRYCKSMUNSTYCKENA

Högtrycksmunstyckena kan bli tilltäppta om vatteninmatningen inte är på ständigt. Det är lättast att öppna munstyckena med en ultraljudsvätt, som finns i välutrustade biltillbehörsbutiker (pris cirka 400 SEK). Munstyckena kan även öppnas med knappnål eller någon annan vass spets.

Munstyckena kan lossas med en 9/16-tums ringnyckel eller en skiftnyckel. Vid munstyckenas bas finns ett filter som kan öppnas genom att vrida loss det från munstycksbasen.



Bild 10

7.5 SERVICE EFTER BORSTNINGSSÄSONGEN

Vi rekommenderar att du vidtar åtminstone de åtgärder som nämns under punkterna 7.2 och 7.3. Dessutom rekommenderar vi servicemålning eller lackning ifall färgytan på borstmaskinen är mycket sliten. Vi rekommenderar att du utför servicen i slutet av säsongen. Då kan du reparera de eventuellt slitna delarna innan de rostar.

Färgkoden för den grå färgen som används på borstarna är RAL7043 och färgkoden för de orangea delarna är RAL2011. För större målningar rekommenderas tvåkomponents rostskydds-pigmenterad målarfärg, t.ex. Tikkurila Temadur SC80 eller Teknodur Combi 3430 från Teknos. Kom ihåg att rengöra den målade ytan med silikon-borttagningsmedel före målningen.

Kom ihåg att tömma vattenbehållarna före vinterförvaringen! Vattnet expanderar när det fryser och gör att behållaren sväller och eventuellt spricker. Du ska också tömma högtrycksvattenanordningen. Se närmare anvisningar under avsnitt 6.5.

12). När du tagit bort flänsaxeln kan du ta lamellerna bort från valsen.

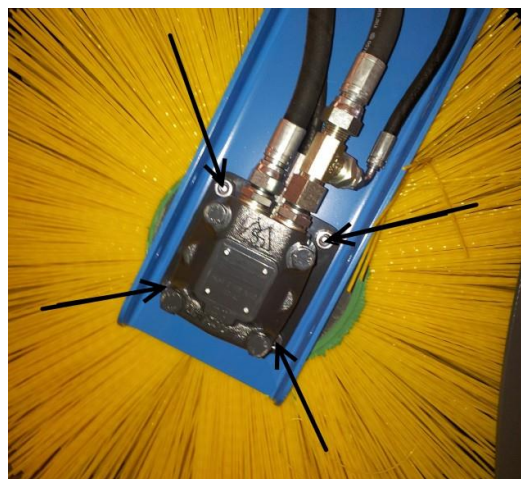


Bild 11

7.6 BYTE AV LAMELLER

Du kan enkelt lossa borstvalsens med hjälp av följande anvisningar.

Lossning av borstvals (H150 och H180):

1. Ställ borstvalsens mot marken.
2. Stäng av grundmaskinen och dra åt handbromsen.
3. Lossa motorns 4 st. fästbultar (bild 11).
4. Lossa lagrets 2 st. fästbultar.
5. Dra motorn utåt. Då lossnar valsen. (Du behöver inte ta loss slangarna)

Lossning av borstvals (H220 och H270):

1. Ställ borstvalsens mot marken.
2. Stäng av grundmaskinen och dra åt handbromsen.
3. Lossa 4 st. bultar/motor, (bild 11).
4. Dra motorerna utåt. Då lossnar valsen. (Du behöver inte ta loss slangarna)

Byte av lameller (på modellerna H150–180):

Du behöver inte lossa flänslagret när du byter lamellen, bara 4 st. M10-bultar bakom lagret (bild

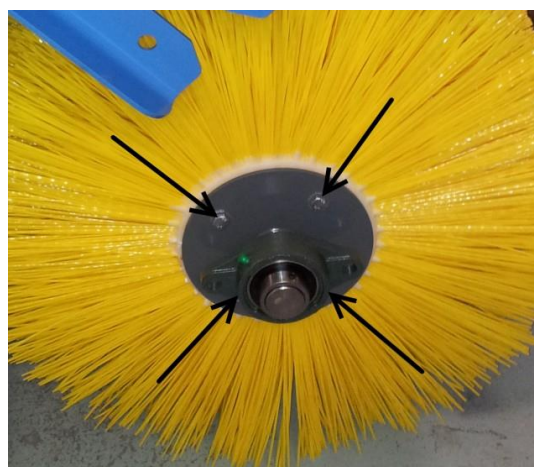


Bild 12

Byte av lameller (på modellerna H220–270):

Lamellerna byts ut på modellen H220 på samma sätt men i stället för flänsaxeln finns det bara en fläns.

Montering av nya lameller:

Det finns en liten fästknöl på den inre stommen av lamellerna. Det lönar sig att montera lamellerna så

att denna knöl kommer på motsatt sida på varannan lamell, eftersom knölen är lite högre. Om du monterar alla lamellerna åt samma håll, blir de lite sneda.

Ställ borstvalsens i upprätt ställning medan du monterar lamellerna. Det lönar sig att sätta 1-2 extra borstlameller i den andra ändan av borstvalsens (borstlamellerna kommer cirka 1 cm över borstvalsens kant) för att få borstvalsens att gå ihop när borstflänsen dras åt tillbaka på ändan av borsten. Detta hindrar att lamellernas fästknölar bryts.

8 TEKNISKA DATA

8.1 HYDRAULIKSCHEMAN

Borsthydrauliken varierar enligt grundmaskinens egenskaper. I detta avsnitt behandlas olika hydraulkopplingar.

Det finns sammanlagt fem olika hydraulikskeman för sopskopor. I följande stycken presenteras hydraulikskemana för de olika alternativen.

Sopskopa H150–H180 med elventil (2 slangar)

Grundmaskinen ska ha ett dubbelverkande hydrauluttag och en ON/OFF-brytare i förarhytten. Hydrauliken överensstämmer med bild 13 men utan motorn M2.

Sopskopa H150–H180 utan ventil (4 slangar)

Grundmaskinen ska ha två dubbelverkande hydrauluttag. Hydrauliken överensstämmer med bild 14 men utan motorn M2.

Sopskopa H220–H270 med elventil (2 slangar)

Grundmaskinen ska ha ett dubbelverkande hydrauluttag och en ON/OFF-brytare i förarhytten. Hydrauliken överensstämmer med bild 13.

Sopskopa H220–H270 utan ventil (4 slangar)

Grundmaskinen ska ha två dubbelverkande hydraulsystem och en ON/OFF-brytare i förarhytten. Hydrauliken överensstämmer med bild 14.

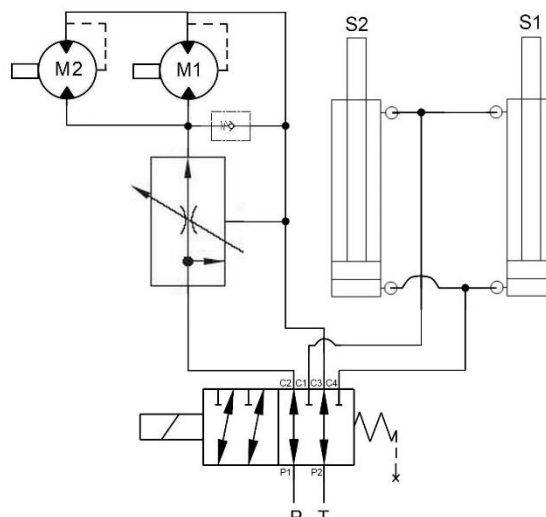


Bild 13

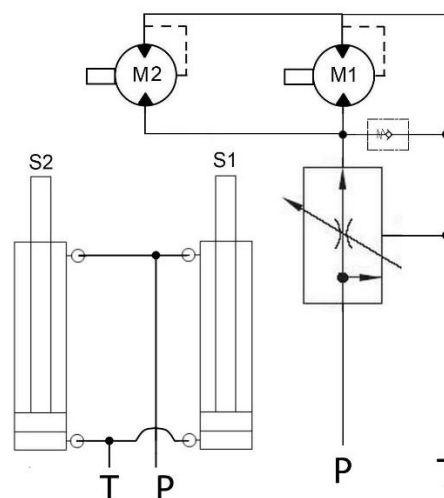


Bild 14

- M1 = Huvudborstens motor, vänster
- M2 = Huvudborstens motor, höger (H220–270)
- S1 = Lyftcilindern för borstvalsens, vänster
- S2 = Lyftcilindern för borstvalsens, höger
- P = Trycklinje
- T = Returlinje

8.2 ELSCHEMAN

I detta avsnitt går de olika elkopplingschema för borstarna igenom.

På bild 15 anges elkopplingschemat för 6/2 ventilen som används i alla sopskopor. Kom ihåg att avsäkra kopplingarna, för kopplingar utan säkringar finns brandrisk.

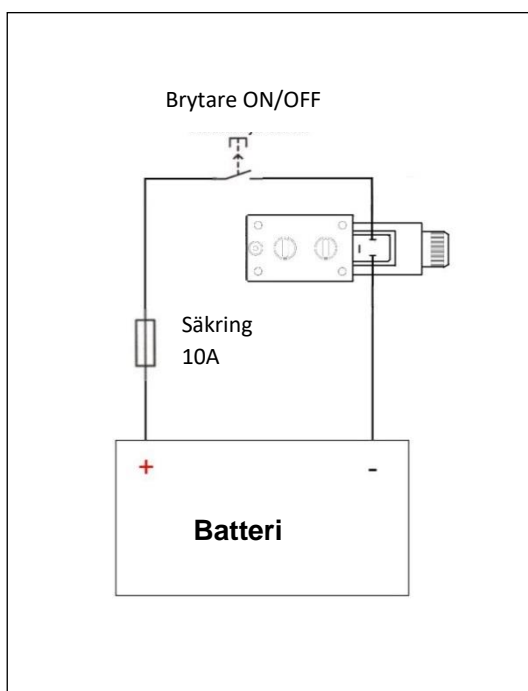


Bild 15

ON/OFF-brytare, Säkring 10A, BATTERI

Kopplingarna av ledningserierna som följer med borstarna ska göras på följande sätt:

Kabel med ett kopplingsstycke: Brun = plus, Blå = minus, gulgrön = jord.

Kabel med två kopplingsstycken: svart = stickkontaktens plus i ledningens ända, brun = plus för den andra stickkontakten, blå = gemensam minus.

Kabel med tre kopplingsstycken: Ledning 1 = stickkontakt A, ledning 2 = stickkontakt B, ledning 3 = stickkontakt C, gulgrön = gemensam minus.

Kopplingsstyckena är utrustade med LED-belysning som tänds då det kommer ström till kopplingen.



Bild 5

Som tillägsutrustning till borstmaskinerna går det att få en styrenhet med tre knappar. Styrenheten får ström från cigarettändaren eller stickkontakten i arbetsmaskinen. Stickkontakten som kommer med leveransen kan användas i båda (huvudet kan bytas genom att vrida).

Stickkontakten för släpet ska kopplas till stickkontakten i borsten. Styransordningen får ström när ett rött ljus tänds på knapparna i läget ON.

9 GARANTIVILLKOR

Garanti- / Överlåtelsebevis

Garantivillkor	- Gällande mellan försäljningsstället (Trejon AB:s återförsäljare) och maskinköparen.
Allmänt om garanti	- För att erhålla giltig garanti gäller nedan angivna villkor, samt de specifika garantivillkor som ställs av respektive leverantör. Dessa finns bifogade i instruktionsboken för respektive maskin i förekommande fall.
Garantis giltighet	- Garantin gäller 12 månader från inköpsdatum. - I vissa fall kan garantin vara begränsad av drifttid.
Garantin ersätter	- Skadade delar som konstateras ha gått sönder vid <u>normalt</u> slitage på grund av tillverknings- eller råvarufel. - Endast arbetskostnad för byte av skadad garantidel.
Garantin ersätter inte	- Kostnader för frakt av maskin eller delar. - Resekostnader. - Eventuella följdkostnader som uppkommer till följd av skada på maskinen. - Maskin som köparen själv gjort/låtit göra ändringar på. - Skador som beror på normal förslitning av maskinen – ej hänförlig till fabriktionsfel, bristfällig service, användarens oerfarenhet eller användning av reservdelar som inte är original. - Onormal eller olämplig användning av maskinen. - Slitdelar såsom slangar, tätningar, oljor, batterier, remmar, knivar etc. - Garantitiden för utbyta delar under garantitiden upphör samtidigt som maskinens garantitid. - Normala justeringar, skötsel, underhåll eller handledning.
Förfarande	- Kontakta inköpsstället så fort ev. skada eller defekt upptäcks. Använd ej maskinen om skadan kan förvärras. - Garantireparationer får endast utföras av Trejon AB godkänd verkstad.
OBSERVERA!	Garantin träder i kraft förutsatt att maskinens GARANTI- / ÖVERLÅTELSEBEVIS är fullständigt ifyllt samt underskrivet av båda köpare och säljare (arkiveras av säljare) samt registreras på Trejons webbportal senast 14 dagar från försäljningsdatum (säljaren ansvarar för att detta sker).

Överlåtelsebevis:

Maskinköparen bekräftar med sin underskrift att han mottagit instruktionsbok innehållande drifanvisningar, fått upplysningar om betjäning, säkerhets- och underhållsföreskrifterna som beskrivs i denna samt gjort leveransk kontroll av maskinen.

VÄNLIGEN TEXTA!



Produkt: _____	Serienr: _____
Säljare: _____	Företag: _____
Säljarens underskrift: _____	Inköpsdatum: _____
Köparens namn: _____	Telefon: _____
E-post: _____	
Adress: _____	Postnr: _____
Ort: _____	Land: _____
Ort & Datum: _____	Köparens underskrift: _____

Produktens serienummer

Tillverkningsdatum

