



Utgåva 2023-07



FLEXITRAC

Instruktionsbok och Underhållsanvisning

Kompaktlastare iON



OBS! Läs igenom instruktionsboken
innan användning.



TREJON FÖRSÄLJNINGS AB

Företagsvägen 9
SE-911 35 VÄNNÄSBY
SWEDEN
Tel: + 46 (0)935 39 900
Webb: trejon.se



Förord

Den elektriska kompaklastaren iON är en liten, multifunktionell elektrisk lastare oberoende utvecklad av Trejon AB. Det är en idealisk produkt för lastning och lossning av material och för transport korta sträckor. Den kan utrustas med många redskap och användas på alla möjliga olika sätt, som för lyft, drag, grip, jordborr, markplanering, rensning, utfodring m.m. Den används ofta på olika arbetsplatser som lantbruk, betesmarker, infrastrukturbyggen, vägbyggnationer, stationer, hamnområden m.m. Bra ekonomi, säkerhet och körkomfort – funktionerna är upp till dig, lastarens operatör, som ansvarar för att underhålla maskinen och använda den fullt ut på jobbet.

Den här bruksanvisningen omfattar allt viktigt man behöver veta om iON-lastarens idrifttagande, körning, manövrering, och underhåll. Följ instruktionerna för lastaren, utför regelbundet det arbete som anges i inspektions- och reparationsformuläret och använd originalreservdelar och specificerade vätskor vid underhåll och service.

Denna bruksanvisning gäller iON-modellen.

Vissa speciella tekniska färdigheter och kunskaper om underhåll och reparation omnämns inte i denna bruksanvisning eftersom det krävs specialverktyg. Vänligen kontakta återförsäljaren.

Underhåll- och reparationsarbeten på lastaren får endast utföras av kvalificerade yrkesmän som är godkända av Trejon.

För att lastarens garanti ska gälla måste underhållet utföras i rätt tid av kvalificerad personal som är godkänd av Trejon.

Lastaren har CE-certifiering och en försäkran om överensstämmelse.

Denna bruksanvisning följer CE-direktivens krav gällande säkerhet. Informationsuppställningen motsvarar detta accepterade format.

Innehållsförteckning

Förord	3
Avsnitt 1: Revideringar	5
Avsnitt 2: Allmänna varningar	6
Avsnitt 3: Information och användning	8
A. Standardkonfiguration	8
B. Operatörens ansvar	8
C. Mekaniskt ansvar	9
Avsnitt 1: Huvudkomponenter	11
A. Litiumbatteri	11
B. Motor och drivaxel	11
C. Bromssystem	11
D. Fälgar och däck	11
E. Elsystem	11
F. Redskapsfäste	12
G. Säte	12
H. Lyftanordning	12
I. Multifunktionsspak	12
J. Pedaler	12
K. Ratt	12
L. Instrumentpanel	12
4.5.5 Arbetsmiljö	14
(1) Höjden överstiger inte 1 200 meter över havet.	14
4.5.6 Säkerhetsåtgärder	15
Avsnitt 2: Användning av maskinen	16
Avsnitt 3: Specifikationer och prestanda	24
Avsnitt 1: Service	32
A. Förberedelse för användning	32
B. Underhållsschema	33
C. Olja och smörjmedel	37
Avsnitt 2: Felsökning	38
A. Drivaxel	38
B. Bromssystem	39
C. Litiumbatteri	40
Bilaga 1: iON Hydraulschema	41
Bilaga 2: Dekalernas placering på maskinen	42

Avsnitt 1: Revideringar

På grund av fortlöpande framsteg och förbättringar av produktdesignen kan produktmodellen bli föremål för ändringar som inte ingår i denna utgåva av bruksanvisningen.

Se över och uppdatera innehållet i den tekniska bruksanvisningen för att inkludera den senaste informationen.

Vi förbehåller oss rätten att göra förbättringar och ändringar inom en specifik modellgrupp utan föregående meddelande.

Kontakta din Trejon-återförsäljare för underhåll som inte omfattas i denna utgåva av bruksanvisningen.

Uppdaterings- nummer	Utgivningsdatum		
	Demontering	Last	Ersättningsinstruktioner

Avsnitt 2: Allmänna varningar

Förord

Denna bruksanvisning är avsedd för samtliga användare av lastaren: Företagets chef, avdelningschefen, föraren och annan personal som arbetar med eller nära lastaren.



VARNING:

1. Läs denna bruksanvisning innan lastaren används och följ instruktionerna i den.
2. Läs även instruktionerna på lastaren noggrant och håll texten läsbar.
3. Alla operatörer måste läsa den här bruksanvisningen.
4. Säkerställ att all personal som du anförtror lastaren åt är kvalificerad att följa säkerhetskraven.
5. Säkerställ att ingen rör maskinen när den inte används.
6. Använd aldrig lastaren om den inte verkar vara i gott skick.
7. Utsätt aldrig lastaren för arbete som överskrider den maximalt tillåtna belastningen eller kapaciteten.
8. Använd aldrig lastaren för arbete den inte är konstruerad för.
9. Sätt dig ordentligt in i säkerhetsföreskrifterna som tillämpas för lastaren och följ dessa ytterst noggrant.
10. Tillverkaren ansvarar inte för följderna av demontering eller modifiering av lastaren.

Förpliktelse att gå igenom bruksanvisningen

Företagets chef måste se till att operatörerna är helt insatta i föreskrifterna i denna bruksanvisning.



Läs hela detta kapitel innan du försöker använda lastaren

Företagets chef är ansvarig för att användarföreskrifterna i bruksanvisningen tillämpas. Operatören måste läsa och tillgodogöra sig bruksanvisningen för att kunna följa den vid uppstart och användning av lastaren. Denna bruksanvisning ska bevaras under hela lastarens livslängd, även om maskinen säljs vidare, byts ut av användaren osv. Denna bruksanvisning är ingen utbildningshandbok, men kan användas som ett av flera utbildningsmaterial om det är nödvändigt att utbilda operatören.

Allmänna instruktioner

Företagets chef måste se till att lastaren levereras med bruksanvisningen och försäkran om överensstämmelse.



* Försäkran om överensstämmelse är placerad tillsammans med fraktsedeln. Endast kvalificerad personal med lämpligt körkort och officiellt godkända av företagets chef får använda lastaren, vilken inte får användas utanför det användningsområde den är konstruerad för. Lastaren får endast användas i enlighet med de villkor fastställda av tillverkaren i denna bruksanvisning. Tillverkaren ansvarar inte för personskador, egendomsskador eller miljöskador som orsakas av underlåtenhet att följa de förfaranden som anges i bruksanvisningen. Tillverkarens ansvar är begränsat till hopsättningen av utrustningen enligt anvisningarna i försäkran om överensstämmelse. Innan varje användning ska föraren kontrollera att maskinen är i gott skick. Det är förbjudet att använda lastaren om säkerhetsdekalerna inte är läsbara.

Normalt användningsområde för lastaren

Den elektriska lastaren iON – den maximala tillåtna lasten och allmänna användningsvillkor anges i detta dokument

Använd inte lastaren för att lasta något annat än den är avsedd för

Tillåten omgivningstemperatur för denna lastare är -30°C – 45°C

Användare får aldrig nonchalera detta: Trejon ansvarar inte för faror och skador orsakade av underlåtenhet att följa dessa regler.

Modifiering av lastaren

Tillverkaren tar inget ansvar om lastaren modifierats eller vid användning av opassande redskap.

Tillverkaren tar inget ansvar för konsekvenser som resulterar från ändringar av maskinens egenskaper eller modifikationer utförda utan skriftligt medgivande gällande antingen mekaniska, elektriska eller hydrauliska delar eller mekaniskt svetsade konstruktioner.

Om kunden önskar att modifiera maskinen måste kunden kontakta tillverkaren.

För din säkerhet och för att hela garantin från tillverkaren ska gälla, får du endast använda originalreservdelar från tillverkaren.

Obs!

Säker användning är mycket viktigt för din personliga säkerhet och den ekonomiska effektiviteten, vilket innebär att vi har ett ansvar att främja kunskap om säker användning.

Trejon har alltid betraktat produktsäkerhet som sitt ansvar och vi lägger stor vikt på lastarens säkerhet när vi konstruerar den.

Ditt jobb är att använda den på ett säkert sätt.

God kännedom om de kortfattade säkerhetsreglerna nedan gör det möjligt för dig att använda lastaren på ett säkert sätt och din frivilliga efterlevnad av reglerna bidrar till att garantera din och andras säkerhet.

Säkerhetsinformation

Denna bruksanvisning innehåller viktig information för att du ska kunna sätta dig in i säkra användnings- och underhållsrutiner för denna Trejon-lastare.

Även om du sedan tidigare är insatt i liknande utrustning, måste du läsa och förstå den här bruksanvisningen innan användning av lastaren.

Säkerhet angår alla och måste vara en av dina främsta prioriteringar.

Att känna till principerna som finns i denna bruksanvisning hjälper att sörja för din säkerhet och för andra runt omkring dig.

Säkerheten är en mycket viktig aspekt som påverkar din lastares livslängd. Innan du kör, underhåller eller på annat sätt använder lastaren, läs och studera denna bruksanvisning så att du känner till hur du på ett säkert sätt använder lastarens reglage och hur man utför det säkerhetsunderhåll som krävs. Om du har några frågor om säker användning eller reparation av lastaren, fråga din chef. Chansa aldrig – kolla ofta!

Tänk på att en försiktig förare inte bara skyddar sig själv utan även andra personer. Samtidigt undviker han/hon faror som kan skada lastaren och godset.

Avsnitt 3: Information och användning

A. Standardkonfiguration

Elektriska kompaktlastare har följande standardutrustning:

1. Litiumbatteri
2. Drivmotor (med parkeringsbroms)
3. Servostyrning
4. Infällda multifunktionella bakljus
5. Färdbröms med huvudbromscylinder
6. Elektronisk växelspak
7. Multifunktionell hydraulspak
8. Redskapsfäste med låssystem
9. Inställbart säte med stötdämpning och säkerhetsbälte
10. Sexlänkat lyftsystem
11. Halkfritt golv
12. LED kombinationsstrålkastare
13. Skyddsbur med solskydd
14. Körriktningsvisare
15. Arbetsbelysning
16. Kombinationsinstrument
17. Inställbar ratt
18. Midja med dubbla kulleleder

B. Operatörens ansvar

Detta kapitel måste läsas och helt förstås innan användning eller utförande av underhåll på utrustningen.



WARNING: Underlåtenhet att följa följande säkerhetsåtgärder kan leda till allvariga personskador eller dödsfall såväl som skador på utrustningen.

1. Följ alltid de allmänna säkerhetsföreskrifterna inom din bransch.
2. Innan lastaren används, kontrollera alltid korrekt funktion och skick hos belysning, bromsar, styrning, parkeringsbromsar och däck.
3. Använd inte lastaren med defekta delar, se anvisningarna för användning och service i underhållsavsnittet.
4. Bär alltid lämpliga skor när du använder denna utrustning och undvik löst sittande kläder som kan fastna i rörliga delar.
5. Innan du startar lastaren, spänn fast säkerhetsbältet och kontrollera att låset har hakat fast.
6. Vänta tills maskinen har stannat helt innan du växlar från att köra framåt till att köra bakåt eller vice versa.
7. Kontrollera att vägen är fri innan du backar.
8. Vid lastning ska hastigheten sänkas till 5 km/h.

9. Var mycket försiktig i trånga utrymmen och på vägar med dålig sikt och mycket trafik. Var uppmärksam på andra fordon och personer.
10. Arbeta inte när hastigheten inte är anpassad för användningsförhållandena. Begränsa alltid hastigheten för att ha tillräckligt med tid för att nödbromsa.
11. Använd inte lastaren för att hantera farligt gods.
12. Transportera aldrig personer med lastaren.
13. Denna lastare är inte avsedd att köras på lösa underlag där bärigheten inte är känd.
14. Innan lastaren används måste skyddsburen vara uppfäld och spärren befinna sig i låst läge.
15. Förutom med dragkroken är alla former av dragande förbjudet med lastaren.
16. Använd inte lastarens batteri för att starta andra fordon.



Innan du startar lastaren, spänn fast säkerhetsbältet och kontrollera att låset har hakat fast.



Använd alltid sunt förnuft, var alltid uppmärksam och på alerten om vad som händer runt lastaren.



Om maskinen välter eller rullar över kan lastarens skyddsbur skydda föraren helt. Hoppa inte ur. Håll i ratten och håll fötterna under monteringsfästet under rattstången.



En skadad skyddsbur får inte användas på nytt efter reparation, om detta inte är godkänt av Trejon.



Den nominala lastkapaciteten som anges i denna bruksanvisning grundas på att maskinen är placerad på ett fast, plant underlag. Vid arbete på icke-standardiserade underlag (t.ex. mjuka, ojämna vägar eller i sluttningar) ska dessa faktorer påverka räknas in på lastkapaciteten.

C. Mekaniskt ansvar

Detta kapitel måste läsas och helt förstås innan underhåll utförs på denna utrustning.



WARNING: Underlåtenhet att följa följande säkerhetsåtgärder kan leda till allvarliga personskador eller dödsfall såväl som skador på utrustningen.

1. Följ alltid arbetsplatsens säkerhetsföreskrifter.
2. Gå alltid igenom operatörens ansvar innan användning av denna utrustning.
3. Håll alltid händer och fötter borta från delar i rörelse och däck. Bär skyddsklädsel.
4. Använd alltid lämpliga skor vid användning eller underhåll av denna utrustning. Undvik löst sittande kläder som kan fastna i rörliga delar.
5. Vidrör inte hydraulikkomponenterna när de är varma, eftersom detta kan orsaka allvarliga brännskador.

6. Säkerställ att litiumbatterier är skyddade och låt dem aldrig komma i kontakt med gnistor, lågor och rök.
7. Avlägsna alltid metallarmband, klockarmband osv. innan montering, demontering eller underhåll av litiumbatteriet.
8. Kortslut inte litiumbatteriets poler.
9. Vid anslutning av ett litiumbatteri måste den positiva polen alltid anslutas först för att förebygga gnistbildning.
10. Kontrollera all belysning.
11. Kontrollera signalhorn.
12. Kontrollera att körriktningsväljaren står i neutralläge och justera vid behov.
13. Kontrollera däckens och fälgarnas tillstånd samt däcktrycket. Övertryck kan leda till att däck exploderar.
14. Dra åt alla hjulmuttrar med ett vridmoment av 372Nm. Kontrollera vridmomentet efter 5 drifttimmar.
15. Använd alltid rätt lyftutrustning vid avlägsnande eller byte av tunga komponenter.
16. Vid arbete under lastaren, försäkra dig om att den är ordentligt uppallad på säkra pallbockar. Förlita dig inte enbart på hydrauliska domkrafter för att stötta lastaren.
17. Om lastaren lyfts med hjälp av en hydraulisk eller luftdriven lyft, försäkra dig om säkert stöd eller spärrat läge innan du arbetar under lastaren.
18. Använd alltid rätt lyftutrustning på ett säkert sätt vid avlägsnande eller byte av tunga komponenter.
19. Lyft alltid drivhjulen från underlaget när du gör en felsökning av drivsystemet eller ska reparera det.
20. Använd inte lastarens litiumbatteri för att starta andra fordon.
21. Byt alltid ut styrkabeln om den uppvisar plötslig töjning, om det uppstår friktion eller ökat motstånd när den är obelastad, eller om den har fukt inuti eller har frusit.
22. Använd inte värme för att torka eller tina upp en styrkabel.
23. Avlägsna inte packningen från en styrkabel eller försök smörja den. En styrkabel som visar tecken på eventuella problem med smörjning ska ersättas.
24. Försök inte reparera eller modifiera en styrkabel. Skadade styrkablar ska omedelbart bytas ut.
25. Undvik alltid att utsätta styrkablar för bränsle, oljor, kemikalier, färg, vatten eller smuts eftersom detta skadar kabeln.
26. Släpp alltid ut luften ur däcken före service eller demontering.
27. Använd inte hjul eller hjuldelar som är trasiga, skeva eller korroderade. Försäkra dig om att alla hjulkomponenter är av samma typ och storlek och att storleken på hjul och däck överensstämmer. Kontrollera alla komponenter noggrant före användning.
28. Använd bara godkänd tryckluftsutrustning vid luftfyllning av däck.
29. Hamra, bänd eller svetsa inte på eller i närheten av luftfyllda eller delvis luftfyllda däck.
30. Varken omarbeta, svetsa, hetta upp eller löd några hjuldelar, oavsett anledning.
31. Vid luftpåfyllning, använd godkänd tryckluftsutrustning med manometer. Försäkra dig om att däck och fälg är korrekt monterade innan däcket pumpas.
32. Fyll inte i luft i ett däck som har använts med mindre än 80 % av trycket utan att först helt ha tömt det, fyllt det med ny luft och kontrollerat det för skador.
33. Taket på skyddsåge/hytt är den viktigaste komponenten som skyddar föraren från fallande föremål. Om konstruktionen sitter löst, demonteras eller ändras kan detta leda till allvarliga olyckor.

Kapitel 1

Allmän information och användarinstruktioner

Avsnitt 1: Huvudkomponenter

iON är en elektrisk kompaktlastare med fyrhjulsdraft. Den innehåller:

- Litiumbatteri
- Drivmotor och oljepumpsmotor
- Främre och bakre drivaxlar och mellanaxlar
- Multifunktionsspak
- 48/12 volt elsystem

A. Litiumbatteri

Lastaren är utrustad med litiumbatterier som energikälla.

B. Motor och drivaxel

Den bakre drivaxeln på iON drivs av en hydraulmotor som överför kraften till den främre drivaxeln via mellanaxeln.

C. Bromssystem

Bromsen sitter på framaxeln och fungerar som parkeringsbroms och färdbröms. iON har en parkeringsbroms som manövreras via en strömbrytare. iON har även en Autohold-funktion, som innebär att när lastare stannat helt ansätts bromsen automatiskt. Efter mottaget körkommando frigörs bromsen omedelbart när Autohold-läget är aktiverat.

D. Fälgar och däck

Lastarens däck är av luftfylld typ vilket ger en mjuk gång kombinerat med maximal dragkraft. Kom ihåg att regelbundet kontrollera lufttrycket i däcken. Ojämnt däcktryck ökar inte bara däckslitage utan minskar även dragförmågan.

iON Däckmodell: 26x12-12AS Däcktryck: 3,0 bar

E. Elsystem

Den elektriska kompaktlastaren iON använder ett 48/12 volts elsystem. 48 V är drivsystemets spänning, inklusive litiumbatterier, hydraulmotorer, oljepumpsmotorer, styrenheter

etc; 12 V är elsystemet i hytten, inklusive tändningslås, främre strålkastare, arbetsbelysning, varningsljus, körriktningsvisare, bakljus, signalhorn, olika mätare och övriga kretsar.

F. Redskapsfäste

Maskinens redskapsfäste styrs med en flervägsventil, som möjliggör snabb till- och fränkoppling.

G. Säte

Lastarens säte är utrustat med säkerhetsbälte och kan flyttas fram och tillbaka. Sätet har klass EM8. Som tillval kan lastaren förses med ett bekvämare, mer stötdämpande säte.

H. Lyftanordning

Lastaren är försedd med en standard sexlänkad lyftanordning som håller skopans vinkel oförändrad under höjning.

I. Multifunktionsspåk

Joysticken är placerad till höger om föraren. Som standard kan omkopplarna på anordningen styra växlarna på lastaren. Det finns tre lägen: framåt, neutral och back. Spaken kan också styra två flervägsventiler, så att lyft- och tippörelser kan utföras var för sig eller i kombination.

J. Pedaler

Gaspedalen på förarens högra sida är kopplad till styrenheten via en kabel som styr elmotorns varvtal, vilket i sin tur styr lastarens körhastighet.

Färdbrömspedalen på förarens vänstra sida är kopplad till bromsen, för att bromsa lastarens körhastighet.

K. Ratt








Ratten för styrning av maskinen har normal funktion, dvs. när ratten vrids åt höger, svänger lastaren till höger, och när ratten vrids åt vänster, svänger lastaren till vänster.

L. Instrumentpanel

INSTRUMENTERING OCH ANVÄNDARINSTRUKTIONER



	Litiumbatteri urladdningsspänning i realtid
	Litiumbatteri urladdningsström i realtid
	<p>Genom att trycka på ESH-knappen kan du ställa in driftläge för ditt system (E-ekonomiläge, S-mellanläge, H-högeffektsläge)</p> <p>H-högeffektsläge: Maskinens acceleration, retardation och maximal backtagning är alla höga, vilket är lämpligt vid transport av stora mängder gods och för att ta sig upp för branta sluttningar på kort tid, men det förbrukar mycket el. Läget bör endast användas när det är absolut nödvändigt.</p> <p>S-mellanläge: Varje indikator är något lägre ställd än i H-läget.</p> <p>E-ekonomiläge: Alla parametrar är optimerade för energibesparing. Normalt rekommenderas att arbeta i detta läge.</p>
	Ackumulerade användningstimmar för maskinen
	Maskinens hastighet (km/h)

	Litiumbatteriets laddningsnivå
	Statusvisning vid start
	Indikatorlampa för vänster körriktningsvisare (blinkers)
	Indikatorlampa för främre arbetsbelysning
	Indikatorlampa för främre sidolampor
	Indikatorlampa för sätesbrytare. Om föraren inte sitter på sätet visas denna ikon. Maskinen kan inte användas förrän föraren sitter i förarsätet.
	Indikatorlampa för handbroms, lyser när bromsen är ansatt
	Indikatorlampa för höger körriktningsvisare (blinkers)

4.5.4 Hur instrumenteringen fungerar

(1) När tändningslåset vrids på och mätaren slås på visas särskild startinformation i 2 sekunder. Instrumentet anger information om körhastighet, laddningsnivå, handbromsning, sätesbrytare, val av E/S/H-driftläge, körtid med mera. Dessa uppgifter hjälper till att bekräfta maskinens arbetsstatus.

(2) Om maskinens självkontroll går enligt förväntningarna, sluts huvudkontaktorn och maskinen startar.

(3) När blinkersspaken flyttas framåt och bakåt, blinkar vänster och höger körriktningsindikator. När strålkastarna är tända, lyser belysningsindikatorn.

(4) Bromsindikator

När parkeringsbromsen är ansatt lyser [P]-lampan. När parkeringsbromsen frigörs, slocknar denna indikatorlampa. Observera: När strömmätaren visar en effekt under 10 % så måste litiumbatteriet laddas.

4.5.5 Arbetsmiljö

(1) Höjden överstiger inte 1 200 meter över havet.

- (2) Omgivningstemperatur $-25^{\circ}\text{C} \sim +40^{\circ}\text{C}$.
- (3) Maximal relativ luftfuktighet är 95 %.

4.5.6 Säkerhetsåtgärder

(1) Instrumenteringen får inte utsättas för vatten. Vid rengöring av maskinen, var noga med att inte spruta vatten på instrumenten. Om vatten oavsiktligt träffar instrumentens yta, torka omedelbart av ytan med en torr trasa.

(2) Koppla inte loss/till instrumenteringen i onödan för att undvika att kontakten blir utsliten.

(3) Utsätt inte instrumenteringen för kraftiga stötar och skrapa den inte.

(4) Om instrumenteringen inte fungerar som den ska, kontakta omedelbart Trejon återförsäljare för underhåll.

Avsnitt 2: Användning av maskinen

Läs detta kapitel i sin helhet innan lastaren används.

- Obehörig personal får inte köra denna lastare.
- Det är viktigt att sätta sig in i reglagen och dess funktioner innan lastaren startas.
- Kontrollera lastaren genom att utföra en besiktning innan användning.
- Observera viktbegränsningarna för laster som ska bogseras och lastarens olastade vikt.
- Underhåll lastaren regelbundet i enlighet med tillverkarens instruktioner.
- Reparera trasiga delar och ersätt saknade delar före användning.
- Kontrollera att allt underhåll har utförts.
- Kontrollera att samtliga instruktions- och säkerhetsdekaler syns tydligt.



Dessa är lika viktiga som all annan utrustning på lastaren.
Innan lastaren tas i drift måste följande punkter kontrolleras.

Innan körning

- Innan varje arbetspass början, kontrollera tillståndet för litiumbatteriet och säkerhetsbältet samt försäkra dig om att däckens lufttryck är korrekt. Försäkra dig om att alla drivande delar är i gott skick och fyll på vätskenivåer vid behov. Anmäl alla defekter och använd lastaren med största försiktighet före reparation.
- Aktivera parkeringsbromsen.
- Gå runt och kontrollera om det finns skador på lastaren eller om utrustning saknas.
Kontrollera:
 - Däckens lufttryck och skick.
 - Titta efter skärskador, sprickor i sidoväggar och främmande föremål i mönstret.
 - Titta efter lösa hjulmuttrar.
 - Skador på belysning.
 - Brandsläckare är helt fylld och på plats.
- Titta under lastaren efter läckage av bromsvätska, hydraulolja eller smörjolja. Om läckage upptäcks måste det åtgärdas så snart som möjligt.
- Kontrollera vätskenivån i hydraultanken så att det finns tillräckligt med hydraulvätska. En mycket låg vätskenivå indikerar ett allvarligt läckage i systemet. Åtgärda så snart som möjligt.
- När alla mekaniska kontroller är klara, kontrollera funktionen för parkerings- och bakljus och instrumentbelysning.
- Säkerställ att skyddsburen är på plats och fastsatt.
- Kontrollera om förarsätet är skadat (byt ut sätet om det är skadat), ställ in det efter dina behov.
- Kontrollera alla moment i arbetsordern.

Körinstruktioner

- Växelreglaget ska vara i neutralläge vid parkering
- Ställ in förarsätet och ratten i bekväma lägen och sätt på dig säkerhetsbältet
- Försäkra dig om att parkeringsbromsen är ansatt

- Kontrollera att inte någon eller någonting finns framför dig innan du sätter lastaren i rörelse
- Vrid om tändningslåset och starta
- När maskinen har startats är det nödvändigt att vänta i 10 sekunder tills styrenheten har startat upp helt och instrumentet inte larmar innan du fortsätter till nästa steg
- För körreglaget till önskat läge, framåt eller bakåt
- Vi rekommenderas att föraren bekantar sig med lastaren med tom skopa
- Tryck försiktigt ner gaspedalen tills önskad hastighet uppnås
- För att sänka lastarens hastighet långsamt, släpp gaspedalen och tryck försiktigt ned vänster färdbrömspedal. För att stanna, släpp först gaspedalen och tryck sedan ned färdbrömspedalen. För nödbromsning, tryck ned färdbrömspedalen helt.



För nödbromsning, tryck ned färdbrömspedalen (vänster pedal) helt.



WARNING: En operatör ska inte köra maskinen under längre tid än 6 timmar per dag.



WARNING: Anpassa hastigheten efter belastning och väderförhållanden. Sänk alltid hastigheten vid tunga laster och vid körning på våta och isiga underlag.



Varning: Vid lastning av gods bör maskinens hastighet sänkas till 5 km/h och skopan höjas till transportläge (ca 20 cm från marken).



Varning: Om lastaren körs i uppförs- och nedförsbacke så iaktta extra försiktighet. Lämna inte förarsätet.



Varning: Det är inte tillåtet att parkera i en sluttning. Om lastaren måste parkeras i en sluttning (t.ex. på grund av ett fel) måste du aktivera handbromsen med P-knappen på instrumenteringen och placera kilar under lastarens däck.



Varning: Försäkra dig innan körning om att skyddsburen är fast monterad. Om den inte är monterad och ordentligt fäst kan den inte skydda föraren.

Lastningsinstruktioner

- Lyftanordningar och redskap (skopa är standard) ska endast användas för avsedda ändamål.
- Försäkra dig om att kompaklastaren är säker och att lasten ligger inom lastarens nominella kapacitet (se specifikationer på sida 26).
- Säkerställ att redskapsfästet är i spärrat läge innan lastning.
- Vid körning med last bör maskinens hastighet sänkas till 5 km/h.
- Vid körning med last ska skopan höjas till transportläge (ca 20 cm från marken).
- Vid körning i sluttningar ska godset vara vänt upp mot sluttningen. Det är förbjudet att köra tvärs över en sluttning eller vända i en sluttning.
- Vid begränsad sikt bör man arbeta tillsammans med en medhjälpare.
- Vid avlastning, höj skopan till en lämplig höjd och kör så försiktigt du kan med lastaren till lastbilen eller platsen där godset ska förvaras, manövrera försiktigt multifunktionsspaken, lasta av och återställ. Försäkra dig om att skopan och lastbilen (hyllan) är helt separerade, backa sedan långsamt bort lastaren från hyllan och sänk skopan.
- Säkerställ att lastarens bredd inte är större än vägen.
- När du kommer till parkeringsplatsen, lägg i neutralväxeln, tryck på parkeringsbromsknappen (iON har en automatisk parkeringsfunktion där parkeringsbromsen ansätts automatiskt när maskinen stannat helt) och slå av tändningen.



Säker och effektiv lastning är helt och hållet operatörens ansvar. Om du är en erfaren förare ska du ändå läsa följande regler för att fräscha upp minnet. Om du håller på att lära dig att köra lastaren hjälper dessa regler dig att bli en professionell förare.



WARNING: Endast kvalificerade och behöriga förare får köra lastaren.



Varning: Innan lastning, kontrollera att redskapsfästets oljecylinder är i spärrat läge, spärra redskapet och stäng 2-läges kulventilen.



Varning: Vid körning i sluttningar (uppför eller nedför) måste godset vara vänt upp mot sluttningen. Det är förbjudet att köra tvärs över en sluttning eller vända i en sluttning.



WARNING: Lämna aldrig lastaren under pågående lastning.



WARNING: Vänd inte och kör inte med hög hastighet under pågående lastning.

Lyftanordningen och redskapen styrs av en multifunktionsspak med flervägsventil:
(OBS! Flervägsventilen har en självlåsand funktion. Vid arbete måste multifunktionsspaken dras upp för att frigöra låset. Om detta inte fungerar måste multifunktionsspaken tryckas ned.)

Låsa redskap – för den lilla bakre spaken åt höger.

Frigöra redskap – för den lilla bakre spaken åt vänster.

Tippa skopan nedåt – för multifunktionsspaken åt höger.

Tippa skopan uppåt – för multifunktionsspaken åt vänster

Lyfta skopan – dra multifunktionsspaken bakåt.

Sänka skopan – skjut multifunktionsspaken framåt.

Aktiverings-
knapp

Körriknings-
väljare



När 4:de elektrisk hydraulfunktion är monterad

Föra skopan framåt – för multifunktionsspaken åt höger.

Föra skopan bakåt – för multifunktionsspaken åt vänster.

Redskap – för multifunktionsspaken åt höger/vänster samtidigt som du trycker in spakens aktiveringsknapp (knappen på joysticken).

Tillkoppling av redskap:

1. För den lilla spaken åt vänster för att frigöra redskapslåset
2. Sänk redskapsbäraren och kör fram mot redskapet
3. Haka i redskapskrokarna
4. Lyft redskapsbäraren
5. För den lilla spaken åt höger så att redskapslåset går i ingrepp i monteringshållet under redskapet
6. Stäng av låscylinderns hydraulkrets genom att vrida spaken på 2-läges kulventilen 90°.

Frånkoppling av redskap:

Utför stegen ovan i omvänd ordning



WARNING: Lyftanordningar och redskap får endast användas för avsedda ändamål. Föraren måste följa " Korrekt användning av lyftanordningar och redskap" och får inte överskrida den maximala lyfthöjden. Håll kroppsdelar borta från utrymmet mellan lyftarmen och ramen.



WARNING: Innan du använder hydraulsystemet, kontrollera att alla hydrauliska spakar fungerar korrekt.



WARNING: Var uppmärksam på driftsymbolerna markerade med riktningspilar.



WARNING: Innan fränkoppling av redskapets slangar, släpp ut resttrycket ur slangarna. Demontera sedan redskapsfästet. Metod för att frigöra resttrycket: Vrid det första ventilhandtaget (mindre handtag) på flervägsventilen uppprepade gånger fram och tillbaka.



WARNING: Lyftanordningar och redskap kan sänkas även när motorn är avstängd.



WARNING: Redskap som inte levereras med lastaren får endast användas efter att deras stabilitet och lastkapacitet har godkänts av en auktoriserad Trejon-återförsäljare.

Allmänna säkerhetsåtgärder

- Manövrera inga spakar eller pedaler om någon befinner sig i ett läge där de kan skadas av maskinens rörelser.
- Var extra uppmärksam när du arbetar i trånga, starkt trafikerade områden eller på ställen med begränsad sikt.
- Se dig alltid omkring i alla riktningar innan du byter färdriktning.
- Följ alltid samtliga säkerhetsföreskrifter för varje särskild plats under arbetet.
- Använd en körhastighet som motsvarar last- och markförhållanden.
- Sänk hastigheten när du närmar dig kurvor.
- Var observant på fotgängare och ligg inte för nära fordonet framför dig.
- Undvik plötsliga inbromsningar och lägg inte i neutralläget förrän lastaren har stannat helt.
- Håll alltid ett säkert avstånd till kanten på lastkajen.
- Var alltid uppmärksam på skopans bana när du svänger.
- Försäkra dig om att broar och ramper klarar av lastarens vikt och dess last.
- Innan du kliver in eller ur ett fordon (lastbil, släpvagn, etc.), se till att nödvändiga säkerhetsåtgärder vidtas för att undvika att fordonet kommer i rullning eller tippas.
- När du närmar dig en järnväg, stanna, titta och lyssna. Kör därefter tvärs över den långsamt och enbart vid avsedda övergångar.
- Parkera alltid på ett avstånd om minst 2,5 m från rälsen.
- Håll alltid i ratten när du kör.
- Vid bred last, se till att hålla ett större avstånd till parkerade bilar, föremål och fotgängare.
- Kör aldrig om ett annat fordon i en korsning eller där en väg delar sig eller om någonting påverkar din sikt.
- Kör aldrig in i en hiss eller på en lastbil eller liknande innan du har fått tillåtelse och du är säker på att de klarar av den kombinerade vikten av lastaren och lasten.
- Gör inga hastiga inbromsningar.
- Var uppmärksam på körhastigheten, närma dig fotgängare andra fordon försiktigt och följ alltid höjdbegränsningar.
- Sänk hastigheten på våta, ojämna underlag och vid kurvtagning.
- Avlägsna alla hinder i din färdväg.

- Vid korsningar, överfarter och tunnlar, sänk farten och ge signal samt kör på höger sida av vägen.
- Var uppmärksam på fotgängare som plötsligt kan dyka upp i din färdväg.
- Om du måste köra över en bro, försäkra dig om att den är säker och stark nog att klara av den kombinerade vikten av lastaren och lasten.
- När du närmar dig ditt mål, sänk hastigheten på tillräckligt långt avstånd för att säkerställa ett mjukt långsamt stopp. Ett plötsligt stopp kan orsaka att lasten förskjuts.
- Blockera inte åtkomsten till brandbekämpningsutrustning vid parkering eller när du lastar av.
- Rapportera omedelbart eventuella mekaniska eller elektriska problem.
- Var alltid uppmärksam, se upp för fotgängare och kör aldrig för nära fordonet framför dig.
- Anpassa hastigheten efter last och vägförhållanden.
- Kör aldrig lastaren med någon del av din kropp utanför förarhytten.
- Lämna aldrig förarhytten när lastaren är i rörelse!
- Stäng av lastaren innan du lämnar den.
- Parkera lastaren på ett fast, plant underlag.
- Vid stark lutning, parkera alltid lastaren vinkelrät mot den brantaste delen för att förebygga oavsiktliga rörelser.
- Använd lämpliga flaggor, varningsskyltar eller avspärningar när du parkerar i trafikerade områden.
- Parkera inte lastaren på ställen där den hindrar framkomligheten för räddningstjänsten.
- Vid parkering, dra åt parkeringsbromsen och sätt nyckeln i parkeringsläge.
- Om lastaren lämnas utan uppsikt, avlägsna tändningsnyckeln.
- Parkera aldrig lastaren i en sluttning.
- Om lastaren måste parkeras i en sluttning (t.ex. på grund av haveri), placera kilar under däcken.



WARNING: Vid problem eller fel på utrustningen som uppstår under arbete med lastaren, stäng av lastaren helt och åtgärda problemet. Fortsatt användning av utrustningen är inte bara riskfyllt för operatören och andra personer, utan kan även leda till ytterligare skador på lastaren.



WARNING: Vid en olycka, rapportera omedelbart till din arbetsledare. Nonchalera aldrig en personskada även om den verkar försumbar. Sök omedelbart läkarvård för att undvika komplikationer.

Område	Risk	Säkerhetsåtgärder
FELORSAK	VAD KAN INTRÄFFA OM SÄKERHETS-ÅTGÄRDER OCH SÄKERHETS-ANORDNINGAR INTE HÖRSAMMAS	HUR MAN FÖREBYGGER FELET
Hela maskinen	En lastare i rörelse kan köra över eller krossa kroppsdelar mellan lastaren och andra föremål, orsaka skador och dödsfall.	Håll all personal på behörigt avstånd från lastaren och stäng alltid av motorn innan du lämnar förarhytten.
Förarhytt	Personskador kan inträffa om delar av kroppen (armar, ben, etc.) befinner sig utanför förarhytten.	Håll alltid huvud, armar, händer, ben och fötter inuti förarhytten.
Under lastaren vid service	En lastare som är upplyft för service kan falla och utgöra livshotande fara för personal i närheten.	Om lastaren måste lyftas för service, måste den på ett säkert vis pallas upp och blockeras så att alla fyra hjul kan rotera på ett säkert sätt.
Motor	Någon kan fastna eller träffas av rörliga eller roterande delar/maskinkomponenter. Heta motorer kan orsaka allvarliga brännskador.	Vid service av lastaren: stäng av motorn. Om det krävs att motorn är i gång under service, undvik rörliga delar. Litiumbatteriets strömförsörjning ska kopplas ifrån för att förhindra att maskinen startas oavsiktligt. Undvik heta ytor.
Litiumbatteri	Kontakt med batteriuttag eller andra strömförande delar utan skydd (eller om skyddet är avlägsnat) kan ge elektriska stötar.	Litiumbatterier ska vara väl ventilerade före användning, i synnerhet om svetsarbeten krävs nära batteriet. Undvik att avlägsna plastskydd och undvik att vidröra strömförande delar.
Maskinen välter eller rullar över	Om maskinen välter eller rullar över, hoppa inte ur lastaren eftersom den är utrustad med en skyddsbur. Att hoppa ur lastaren kan vara förenat med livsfara, då föraren kan krossas under skyddsburen.	Om detta inträffar, håll i ratten och håll fötterna under monteringsfästet under rattstängen.
Däck	Svetsning nära ett däck kan skada däcket eller leda till en explosion, som kan orsaka allvarliga skador eller dödsfall.	Om svetsning måste utföras på eller nära fälgen, avlägsna först däcket.

För att undvika oavsiktliga rörelser, placera kilar under däcken vid service och underhåll av maskinen.

- Stäng av maskinen när du inte sitter bakom ratten.
- Försök inte att reparera lastaren på egen hand om du inte har godkännande från tillverkaren.
- Utför inget underhållsarbete som inte finns beskrivet i serviceanvisningarna eller säkerhetsåtgärderna vid körning.
- Montera inte delar av annat ursprung och modifiera inte befintlig utrustning: Utrustning av annat ursprung eller modifiering av befintlig utrustning som inte godkänts av tillverkaren kan orsaka fara och täcks inte av tillverkarens garanti.
- Ändra inte konstruktionen och prestandan för maskinen utan att först informera tillverkaren.

Elektrisk utrustning

Ändra inte de elektroniska eller hydrauliska inställningarna eftersom de är fabriksinställda. Koppla från litiumbatteriet vid arbeten på det elektriska systemet för att förebygga kortslutning.

Säkerställ att utrymmet där litiumbatteriet förvaras är väl ventilerat. Ångor från litiumbatterier är explosiva, så håll gnistor och öppna lågor på behörigt avstånd från batteriet.

- Kontrollera inte litiumbatteriet i närhet av öppna lågor, i synnerhet när batteriet laddas.

Svetsning

Innan några svetsarbeten utförs på lastaren, utför följande punkter:

Koppla från batteriet

Koppla från elektroniska styrsystem och elektrisk utrustning

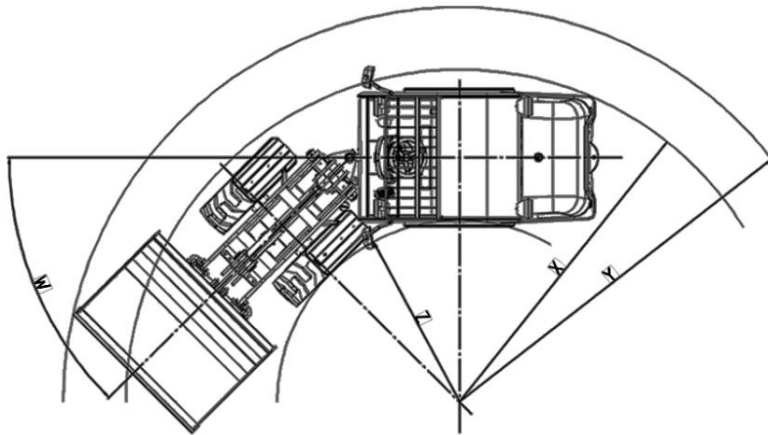
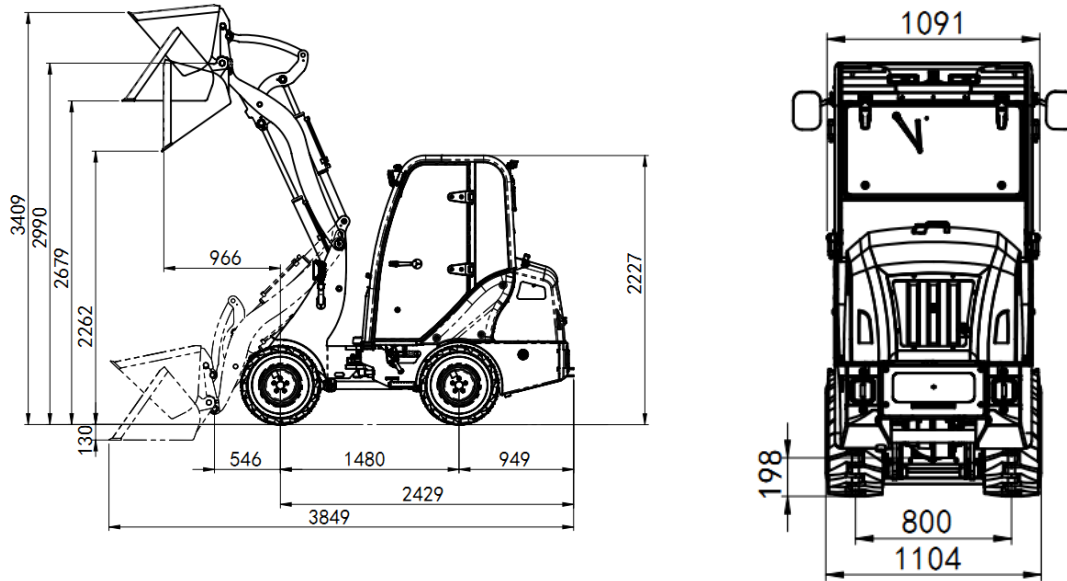
Anslut jordledningen vid svetspunkten

Svetsa så nära jordklämman som möjligt

Avsnitt 3: Specifikationer och prestanda

Tekniska data		
Modell	iON (810E)	
Drivmotor	7 kW (S1-60min)	
Oljepumpsmotor	15 kW (S3-15%)	
Batterispänning	48 V	
Batterikapacitet	412 Ah	
Batterivikt	260 kg	
Laddningstid (med snabbladdare)	2-3 h	
Körtid vid full belastning	3,5 h	
Nominell drifttid	4-5 h	
Intermittent arbetstid	5-6 h	
Driftspänning drivsystem	48 V	
PLC-styrsystemets spänning	24 V	
Elektrisk systemspänning i hytt	12 V	
Tjänstevikt	1900 kg	
Nominell kapacitet (kg)	650	
Tipplaster i skopa (enligt ISO 8313)		
Maskin rak (KG)	1250	
Maskin svängd (KG)	900	
Fordonsparametrar		
Körhastighet (km/h)	0-15	
Hydraulolja (l)	30	
Hydraulsystem		
Hydraulisk drivning		
Oljeflöde (L/min)	30	
Arbetstryck (bar)	170	
Dimensioner		
	Dimensioner (mm)	
A	Skydds burens bredd	950
B	Markfrigång	178

C	Spårvidd	803
D	Total bredd	1104
E	Arbetshöjd	3599
F	Max. höjd för skopans ledpunkt	2992
G	Skopans höjd	2686
H	Tippningshöjd	2192
I	Funktionsavstånd (vält tillstånd)	529
J	Grävdjup	170
K	Axelcentrum upp till skopans gångjärnsbult	550
L	Hjulbas	1480
M	Bakre upphängning	948
N	Total längd utan skopa	3079
O	Total längd med standardskopa	3876
Q	Sätets höjd	1122
R	Höjd till övre delen av skyddsburen	2235
S	Svängvinkel vid max. lyfthöjd	59°
T	Tippningsvinkel	39°
U	Avrullningsvinkel mot marken	50°
v	Bakre vinkel	24°
W	Svängvinkel	45°
X	Svängradie	2928
Y	Ytterkantsradie	2646
Z	Invändig svängradie	1503
Däckspecifikationer		
Total däckbredd		
26x12-12 AS	1104	



Avsnitt 4: Transport



VARNING: Extrema risker är förknippade med laddning av lastaren – ingen rökning, inga öppna lågor, ingen elektrisk utrustning

Lyft

Använd en lämplig vajer för att lyfta lastaren i punkten som är markerad med en lyftdekal (se bilaga 3)

Litiumbatteri

Koppla från litiumbatteriet

Låt litiumbatteriet vara i batterilådan och se till att den är säkrad

Fixering

Lås midjan med låsplattan

Använd kraftiga spännband för att fästa i lastarens fästpunkter, var försiktig så du inte skadar lackerade ytor (se bilaga 3)

Använd kilar till fram- och bakhjul för att förhindra rörelse

Avsnitt 5: Bogsering

När lastaren behöver hjälp får den endast bogseras en kort sträcka. Följande steg bör beaktas vid bogsering av lastaren.



Varning: En lastare som bogseras kan inte bromsas eller styras. Det bogserande fordonet måste ha tillräcklig styrka för att dra och bromsa lastaren utan bromssystem. Bogsering är endast tillåten med en fast dragstång.

Steg vid bogsering

- Placera kilar under samtliga hjul.
- Sänk ned godset så mycket som möjligt utan att lastarmen slår i marken.
- Avlägsna godset och redskapen.
- Starta det bogserande fordonet.

Använd en fast dragstång för att koppla lastaren till det bogserande fordonet (med tillräcklig drag- och bromskraft) med hjälp av sprinten som är placerad i motvikten på lastarens bakdel.

- Frigör parkeringsbromsen genom att dra åt de två bultarna på bromstrumman.

Efter bogsering

- Placera kilar under hjulen.

Återställning av bromskraft

- Lossa de två bultarna på bromstrumman för att ansätta parkeringsbromsen.

Efter reparation, kontrollera alltid bromsarnas funktion.



Använd fordonets lyftpunkt (se bilaga 3) vid bärgning av maskinen, dragpunkten som ska användas vid bogsering är placerad baktill på motvikten. Maximalt tillåtet kraftvärde: 20 kN.

Avsnitt 6: Förvaring

	En månad	En obestämd period
Motor	Inga särskilda åtgärder	Vattentät och fuktsäker behandling krävs och luftfuktigheten på förvaringsplatsen får inte överstiga 60 %
Drivaxel	Inga särskilda åtgärder	Töm olja från drivaxlarna genom att avlägsna dräneringspluggarna på undersidan av differentialhuset. Sätt tillbaka pluggarna efter tömning.
Däck	Lastaren ska lyftas upp och axlarna stöttas för att hindra däckkontakt med underlaget.	Lastaren ska lyftas upp och axlarna stöttas för att hindra däckkontakt med underlaget. Däcket ska sprejas in med gummikonserveringsmedel.
Smörjning	Säkerställ att samtliga punkter är smorda med specificerat smörjmedel.	Säkerställ att samtliga punkter är smorda med specificerat smörjmedel.
Vätska	Säkerställ att samtliga punkter är smorda med specificerat smörjmedel.	Töm av all vätska (olja).
Litiumbatteri	Koppla från litiumbatteriets poler	Litiumbatterier måste förvaras på en sval, torr plats och får aldrig utsättas för direkt solljus. Litiumbatteriet måste skyddas mot smuts och fukt. En långsam laddning ska utföras för litiumbatteriet varje eller varannan månad.

Obs!

1. Omgivningstemperaturen vid förvaring av denna lastare ska ligga mellan: -30°C - -50°C
2. Långtidsförvaring kan skada tätningarna i hydraulsystemet.

Kapitel 2

Underhåll


Allmän beskrivning


Per definition syftar förebyggande underhåll, inklusive regelbundet underhåll och inspektion, till att förebygga fel.


Förebyggande underhållsprocedurer gör det möjligt för operatören att på ett tidigt stadium upptäcka slitage och försämringar på utrustningen.

Allmänna rengöringsinstruktioner

Vid fullständig rengöring av lastaren, utför normal rengöring (ej rengöring med högtryckstvätt) för att undvika att elektriska komponenter, säkerhetsanordningar, maskinskyltar och dekaler tar skada. För elektriska komponenter rekommenderas ett torrt lufttryck på maximalt 30 PSI. För rengöring av mekaniska delar, använd avfettningsmedel och därefter tryckluft. Vid rengöring av litiumbatterier måste de skyddas från kemiska reaktioner och skador som påverkar spänningen.

 **WARNING: Lösningar kan påverka hud, ögon och andningsorgan. Använd endast i väl ventilerade utrymmen.**
Undvik att andas in ångor under en längre tid. Håll dig undan från gnistor och öppna flammor. För att undvika personskador, överskrid aldrig ett lufttryck på 30PSI vid rengöring och torkning. Använd ögonskydd och godkända munstycken på luftslangarna.

 **WARNING: Lossa tanklocket och släpp ut resttrycket i tanken innan hydraulslangar lossas.**

 **Försiktighet:**
Sänk aldrig ner elektriska komponenter, packningar, gummidelar eller plastdelar i rengöringsmedlet.
Torka av delarna med en ren trasa. Rengöringsmedel kan orsaka skador på delar.

- Rengör delar i en behållare särskilt avsedd för delar eller spreja på rengöringsmedel på delarnas yta.
- Tvätta rengjorda delar genom att spola eller spruta. Om nödvändigt, använd en icke metallisk borste.
- Undantaget är lager som kan torkas med tryckluft efter rengöring.
- Om det inte anges i underhållsanvisningen, använd inte metallskrapor, stålborstar, slipskivor eller frätande medel vid rengöring av delar.
- Rengör batteriets utsida med en svag lösning av natriumbikarbonat och vatten.
- Använd en icke metallisk borste för att avlägsna korrosion från litumbatteriets kabelterminaler.
- Rengör lackerade ytor på maskinen med mildt rengöringsmedel. Skölj med rent vatten och torka med en luddfri trasa eller låt lufttorka.

Första underhållsprogram

- Det första underhållet ska utföras efter mellan 40 och 60 drifttimmar.
- Kontrollera om det finns oljeläckage och åtgärda detta vid behov.
- Kontrollera slangar, kopplingar och elektriska ledningar.
- Kontrollera åtdragningsmomentet för hjulmuttrar efter 10 drifttimmar, dessutom efter 50 drifttimmar och efter varje hjulbyte.

Avsnitt 1: Service

A. Förberedelse för användning

Litiumbatteri

Kontrollera litiumbatteriets anslutningskabel så att plasthöljet är i bra skick.
Anslut litiumbatteriets kabel. Om fränkopplad, anslut pluskabeln först.

Bromssystem

Kontrollera om bromsvätska läcker ut.
Starta fordonet långsamt, släpp gasen och trampa ned bromspedalen för att kontrollera bromseffekten.

Bakaxel och reduktionsväxellåda

Kontrollera oljenivån i bakaxeln och reduktionsväxellådan och fyll på olja vid behov.

Lufttryck i däck

Kontrollera lufttrycket i däcken och fyll på vid behov.
Efter att hjulen varit borttagna rekommenderas att hjulmuttrarna dras åt:
Efter 2 timmar, därefter 50 timmar och sedan var 200:e timme:
Rekommenderat vridmoment för hjulmuttrar: 372 Nm
Rekommenderat däcktryck iON : 3,0 bar

Hydraulolja

Kontrollera hydrauloljenivån. Rekommenderad nivå anges på nivåglas och oljesticka.



WARNING: På grund av att det är tryck i hydraultanken, ska trycket frigöras långsamt innan locket öppnas helt.

Smörjning

Fyll på smörjmedel i alla smörjnipplar på följande delar:

Tillsätt i alla smörjmyningar

1. Alla lager
2. Alla leder
3. Alla axelmuffar

B. Underhållsschema

Lastaren ska underhållas i enlighet med följande schema

	Daglig kontroll	Varje vecka eller efter 50 h	Varje månad eller efter 200 h	Varannan månad eller efter 400 h	Varje år eller efter 1200 h
Litiumbatteriets kapacitet	●				
Däcktryck: 3,0 bar	●				
Kontrollera däckens slitbanor, ta bort främmande objekt i mönstret	●				
Ställ in strålkastarna, rikta dem rätt	●				
Funktionen för arbetsbelysning, bakljus, färd-belysning samt körriktningsvisare	●				
Hyttens positionsljus, värmare, vindrutetorkare (om det finns)	●				
Signalhorn	●				
Hydrauloljenivå		●			
Hjulmuttrarnas vridmoment: 372 Nm (*)		●			
Drivaxelns fästbultar, dra åt vid behov		●			
Kontrollera åtdragningen av skruvförbanden.		●			
Oljenivå i drivaxel och reduktionsväxellåda		●			
Byt olja i hjulaxlar (första gången efter 50 timmar, därefter varje år)		●			
Hydrauloljefilter			●		
Parkeringsbroms			●		
Inställningsskenor under förarsätet			●		
Pedalställ			●		
Smörj alla smörjnipllar			●		
Hyttdörrens lås (om det finns)			●		
Byt bromsbelägg				●	
Töm, spola och återfyll hydraulsystemet. Byt kugghjulpumpens sugsil Artnr: FT21 (vartannat år eller var 1200tim.)					●
Byt smörjolja i drivaxlar					●

(*): Hjulmuttrar ska ovillkorligen efterdras med 372 Nm. Detta ska göras efter varje hjulbyte och när som helst muttrarna lossats, och kontroll av åtdragningen krävs vid regelbundna intervall.

Ett korrekt och regelbundet underhåll gör det möjligt för operatören att undvika eventuella mekaniska fel. Observera smörjschemat.

Användning och underhåll av litiumbatterier

Korrekt användning och rutinunderhåll av litiumbatterier har stor påverkan på litiumbatteriernas prestanda och livslängd. Utför därför underhåll i enlighet med denna bruksanvisning och den faktiska situationen. Fyll alltid i utförd laddning av litiumbatterier noggrant på ett registreringskort, som kan kopieras och användas som grund för dagliga stickprovsregister. Registreringskort för laddning av litiumbatterier finns bifogade i slutet av denna bruksanvisning.

1 Användning av litiumbatteri

- (1) Innan det nya litiumbatteriet används, torka av ytan och kontrollera om det finns några skador.
- (2) Litiumbatteriet används också som balansvikt i lastaren. Om litiumbatteriet väger mindre än minimivikten kommer detta att påverka lastarens lyftkapacitet. Vid montering måste litiumbatteriet fixeras med fästplattan. Akta så att batteriet inte ramlar ned, då kan dess funktion påverkas. Efter byte av litiumbatteriet måste batteristödet monteras.
- (3) Bara den allra första laddningen av det nya litiumbatteriet kallas den första laddningen, varje laddning efter det är en vanlig laddning.
- (4) Undvik överurladdning (dvs. spänningen i en litiumbattericell är under 3,0 V) och överladdning av litiumbatterier så långt som möjligt, eftersom både överurladdning och överladdning av litiumbatterier allvarligt påverkar deras livslängd och prestanda.
- (5) Vätskeskyddet ska öppnas när litiumbatteriet laddas och stängas efter laddning. Vätskeskyddets påfyllningshål ska hållas rena för att förhindra att batteriet exploderar.
- (6) Om spänningen i varje litiumbattericell inte är enhetlig eller om litiumbatteriet används sällan, bör det laddas minst var tredje månad.

2. Laddning av litiumbatterier

(1) Säkerhetsåtgärder vid laddning

- a. Litiumbatteriet måste laddas regelbundet och kan inte långtidsförvaras utan laddning.

Långtidsförvaring i urladdat tillstånd kan leda till försämrad prestanda.

- b. Om lastaren efter fulladdning är inaktiv en längre tid, kontrollera batterispänningen en gång i månaden och åtgärda eventuella problem i tid.

(2) Känn igen tillräcklig laddning av litiumbatteri (grupp)

- a. Spänningen vid litiumbatteriterminalen är cirka 51,2 V och SOC-displayen är 100 %.

Förvaring av litiumbatterier

(1) Litiumbatterier som inte används bör laddas till cirka 50 % SOC-nivå och förvaras på ett torrt, rent och välventilerat ställe med en temperatur mellan 5°C och 40°C.

(2) Litiumbatteriet bör inte utsättas för direkt solljus, kyla eller regn och ska hållas minst 2 meter bort från värmekällor.

(3) Litiumbatteriet får inte förvaras liggandes åt fel håll och det är strängt förbjudet att skaka/gunga det.

4. Kassering av litiumbatterier

Kassera alltid använda litiumbatterier korrekt enligt relevanta lagar och förordningar.

5. Laddare

Laddaren består av en trefas likriktare, DC/DC-omvandlare, övervakningskort, extra strömförsörjning, in- och utgångsdetektering samt en skyddskrets. Laddaren använder sig av helvågs fasförskjutning och är konstruerad för kraftomvandling för litiumbatterier. Kommunikation sker mellan laddarens CAN-buss och batteriets BMS, med detektering och justering av laddningsparametrar i realtid så att laddaren alltid arbetar effektivt och pålitligt, vilket förbättrar laddningens effektivitet och sparar energi. Laddarens LCD-skärm visar laddningsstatus och felinformation i realtid.

6. Hur laddaren används

När LCD-skärmen visar en varning för lågspänning i litiumbatteriet, säkerställ att batteriet laddas i tid enligt följande punkter:

(a) Stanna lastaren, slå av tändningslåset för att stänga av strömförsörjningen och öppna laddningssluckan. Om litiumbatteriet behöver bytas ut kan det demonteras från lastaren enligt föreskrifterna.

(b) Bekräfta laddarens ingångsspänning och frekvens och välj den laddare som passar till det litiumbatteri som ska laddas.

(c) Anslut laddarens handske korrekt till litiumbatteriets laddningsuttag.

(d) Slå på strömbrytaren för att laddaren ska visa aktuell systemversion, aktuell litiumbatterispänning och maximal laddningsström. Laddaren startar också en automatisk detekteringsprocess.

(e) Efter slutförd detekteringsprocess inleds själva laddningen. LCD-skärmen visar laddningsspänning och laddningsström i realtid.

(f) När indikatorlampan "full" lyser betyder det att litiumbatteriet är fulladdat.

(h) Slå från strömbrytaren efter laddning och koppla bort litiumbatteriets kabelkontakt från laddaren.

Däckbyte

Observera:

1. Kliv aldrig in i lastaren när den är upplyft.
2. Dra åt muttrarna med ett vridmoment på 372 Nm.
3. Kontrollera lufttrycket efter däckbyte: 3,0 bar
4. Var uppmärksam på skador på fälgar, lösa hjulmuttrar och se till att rätt hjulmuttrar och bultar har använts.
5. Pumpa aldrig upp lufttrycket i däcken över angivet område.

Framhjul

1. Placera lastaren på ett plant underlag.
2. Ansätt parkeringsbromsen och placera en domkraft under chassit.
3. Hissa upp chassit tills däcken nästan är fria från marken och lossa hjulmuttrarna.
4. Hissa upp chassit tills däcken är fria från marken och avlägsna hjulmuttrar och hjul.
5. Sätt tillbaka hjulen i omvänd ordning enligt ovanstående efter reparation och byte av däck. Dra åt hjulmuttrarna enhetligt korsvis och i den ordningsföljd som visas.
6. Kontrollera och justera lufttrycket i däcken när allt är klart.

Byte av hydraulolja



WARNING: Innan tömning av hydraulvätska ska det lastarm/redskap vara helt nedsänkt.

1. Kör lastaren till en smörjgrop.
2. Sänk ned den främre redskapsbäraren helt.
3. Placera en behållare under lastaren.
4. Öppna hydrauloljetankens lock.
5. Lossa sugfiltret.
6. Avlägsna hydraultankens avtappningsplugg.
7. Töm ur hydrauloljan fullständigt.
8. Torka av området runt avtappningspluggen.
9. Sätt tillbaka avtappningspluggen.
10. Fyll på med hydraulolja till rätt nivå.
11. Skruva på tanklocket.
12. Fyll på hydraulolja i tanken genom retur-sug oljefiltret tills den är full.
13. Skruva tillbaka locket till retur-sug silen.
14. Starta motorn och kör på tomgång ett tag, vrid ratten från sida till sida hela vägen ett flertal gånger, kör långsamt några meter, lyft och sänk ett flertal gånger och kontrollera därefter oljenivån igen.




Försiktighet:


Spillolja ska kasseras i enlighet med gällande lagar och föreskrifter. Låt inte huden komma i kontakt med hydrauloljan. Säkerställ att olja inte rinner ner i avlopp eller rinner ut på marken.

C. Olja och smörjmedel

Hydraulsystem	
Specifikationer	Hydraulolja ISO VG 32 eller 46
iON	32 L

Drivaxel	
Specifikationer	Transmissionsolja GL-5 80W-90 (L-CKC)
iON	2 L

 FÖRSIKTIGHE T:	OLJAN SOM OMNÄMNS OVAN SKA ANVÄNDAS UNDER VANLIGA KLIMATFÖRHÅLLANDEN. I LÄNDER MED MYCKET KALLT ELLER VARMT KLIMAT, KONTAKTA DIN TREJON ÅTERFÖRSÄLJARE.
--	--

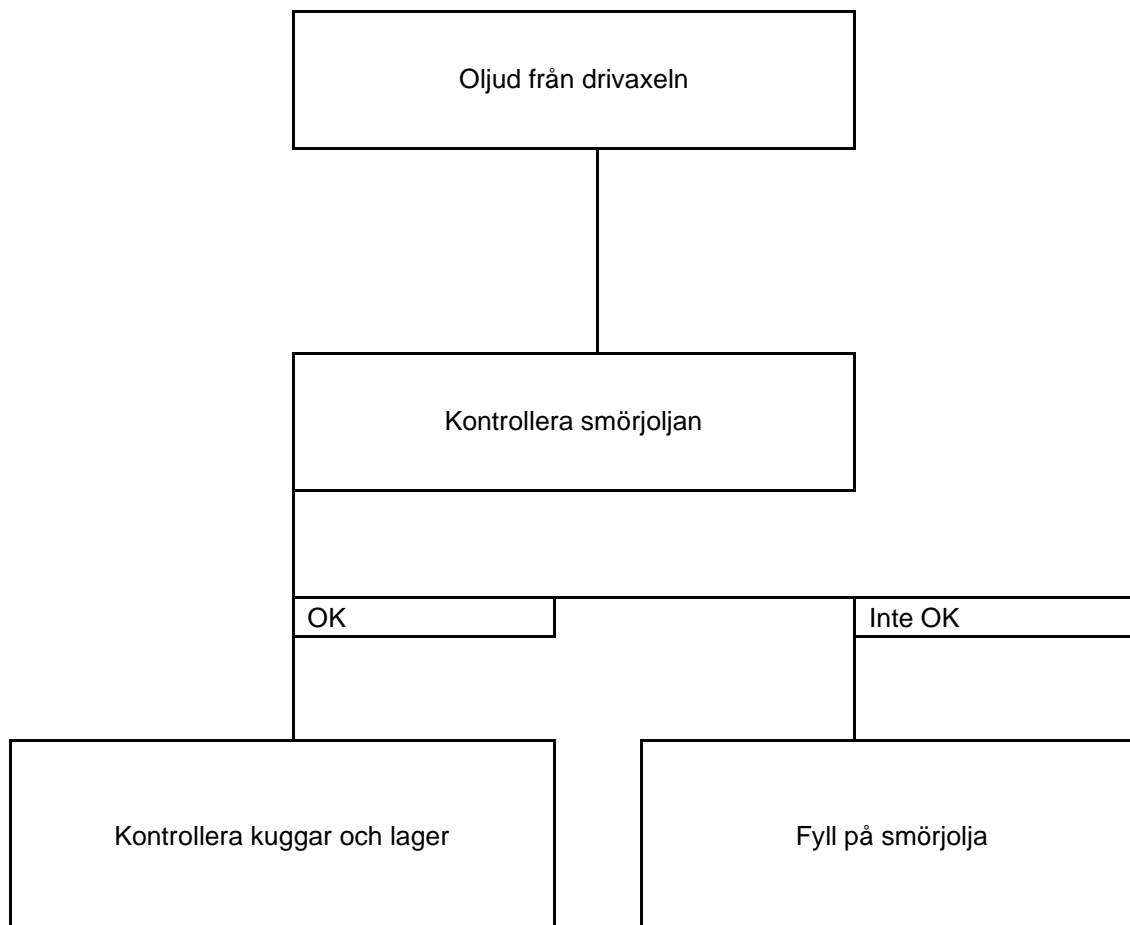
	1. VID BYTE AV HYDRAULISKA KOMPONENTER ÄR DET ABSOLUT NÖDVÄNDIGT ATT FILTRERA OCH KONTROLLERA HYDRAULVÄTSKAN INNAN DEN ANVÄNDS PÅ NYTT, FÖR ATT UNDVIKA ATT KOMPONENTERNA FÖRSÄMTRAS. 2. BLANDA INTE TVÅ OLIKA OLJOR.
---	--

Drivaxel	
Typ	NLGI-klass nr 3 litiumfett

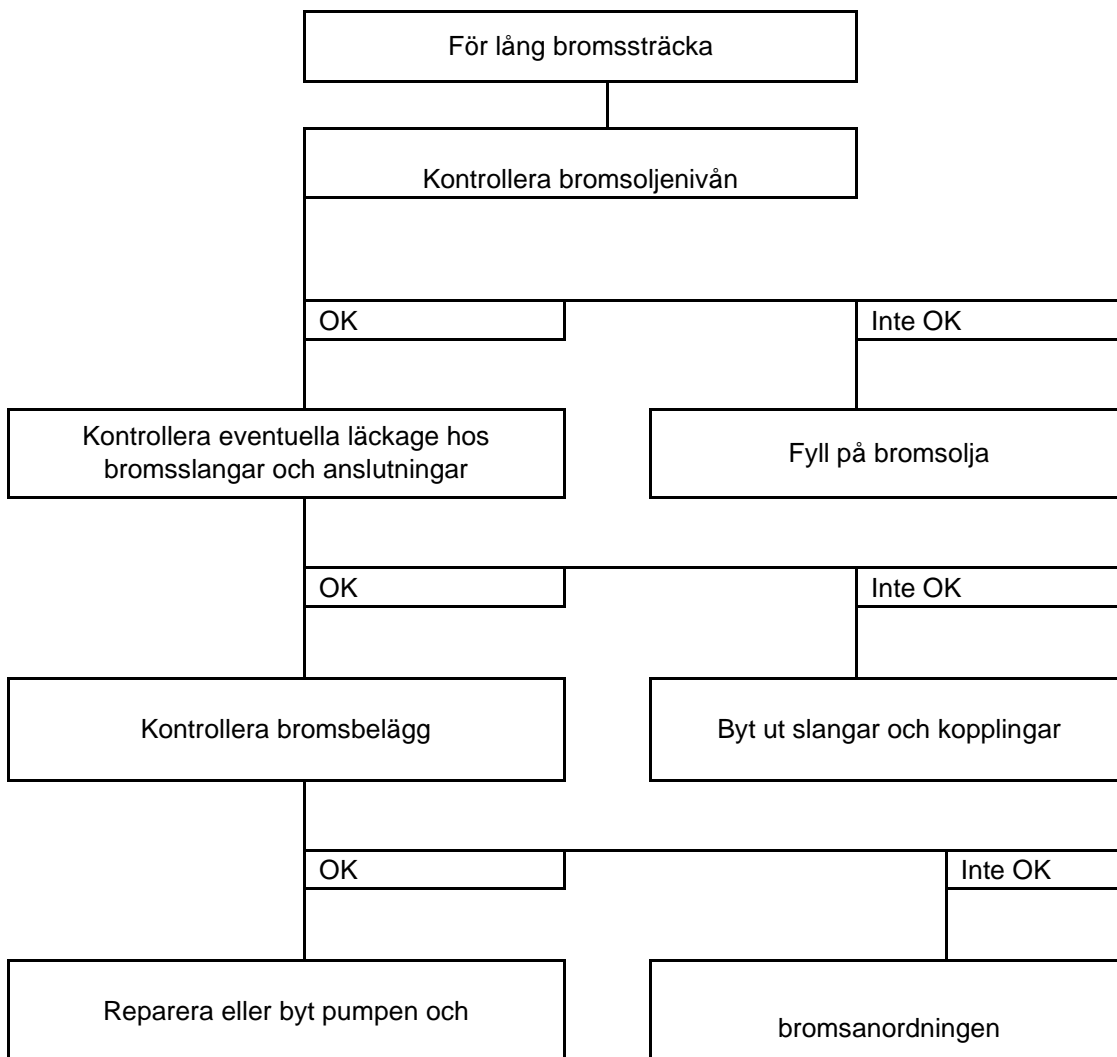
Lager cylinderände	
Typ	Litiumfett var 500:e timme.

Avsnitt 2: Felsökning

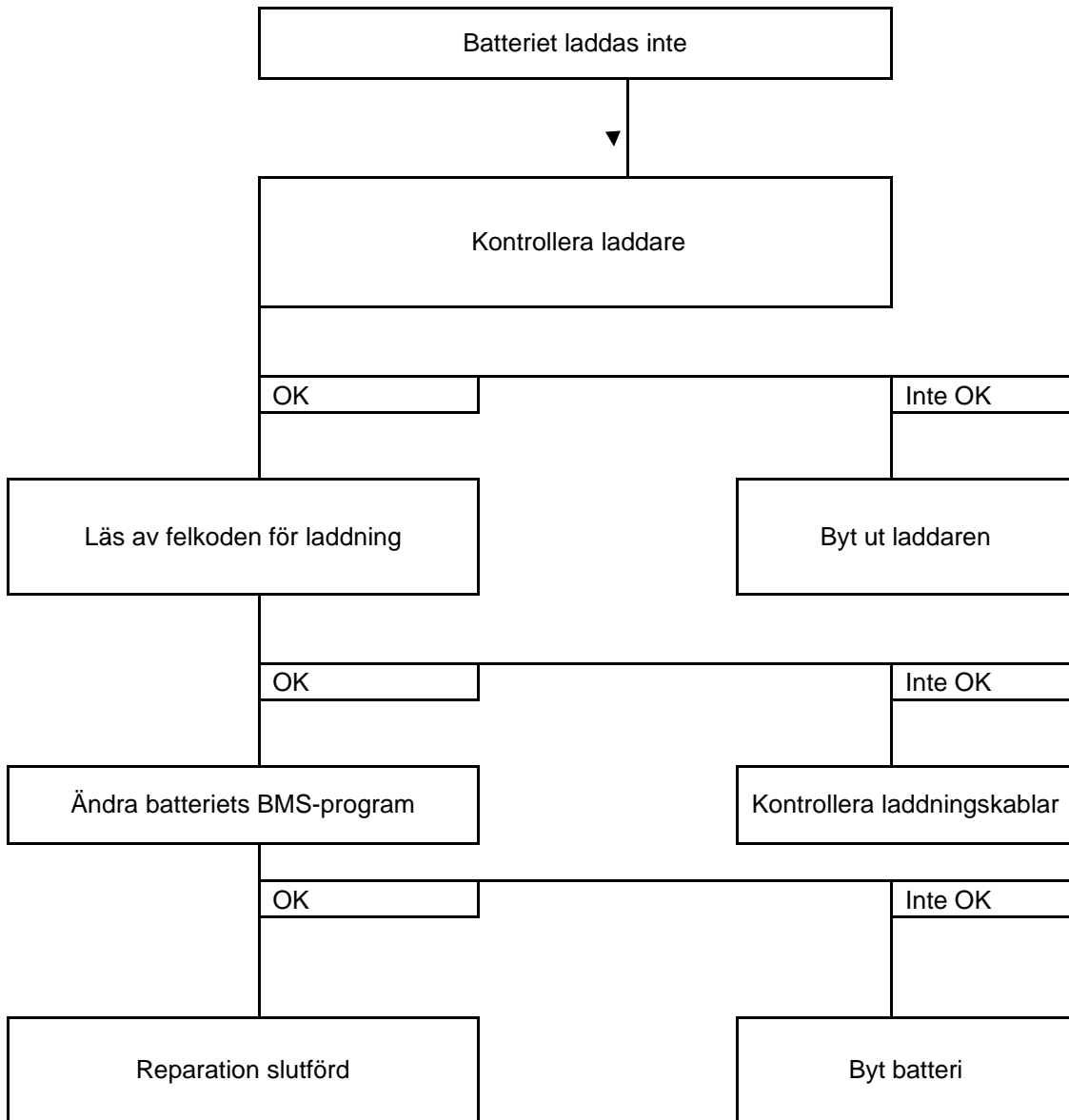
A. Drivaxel



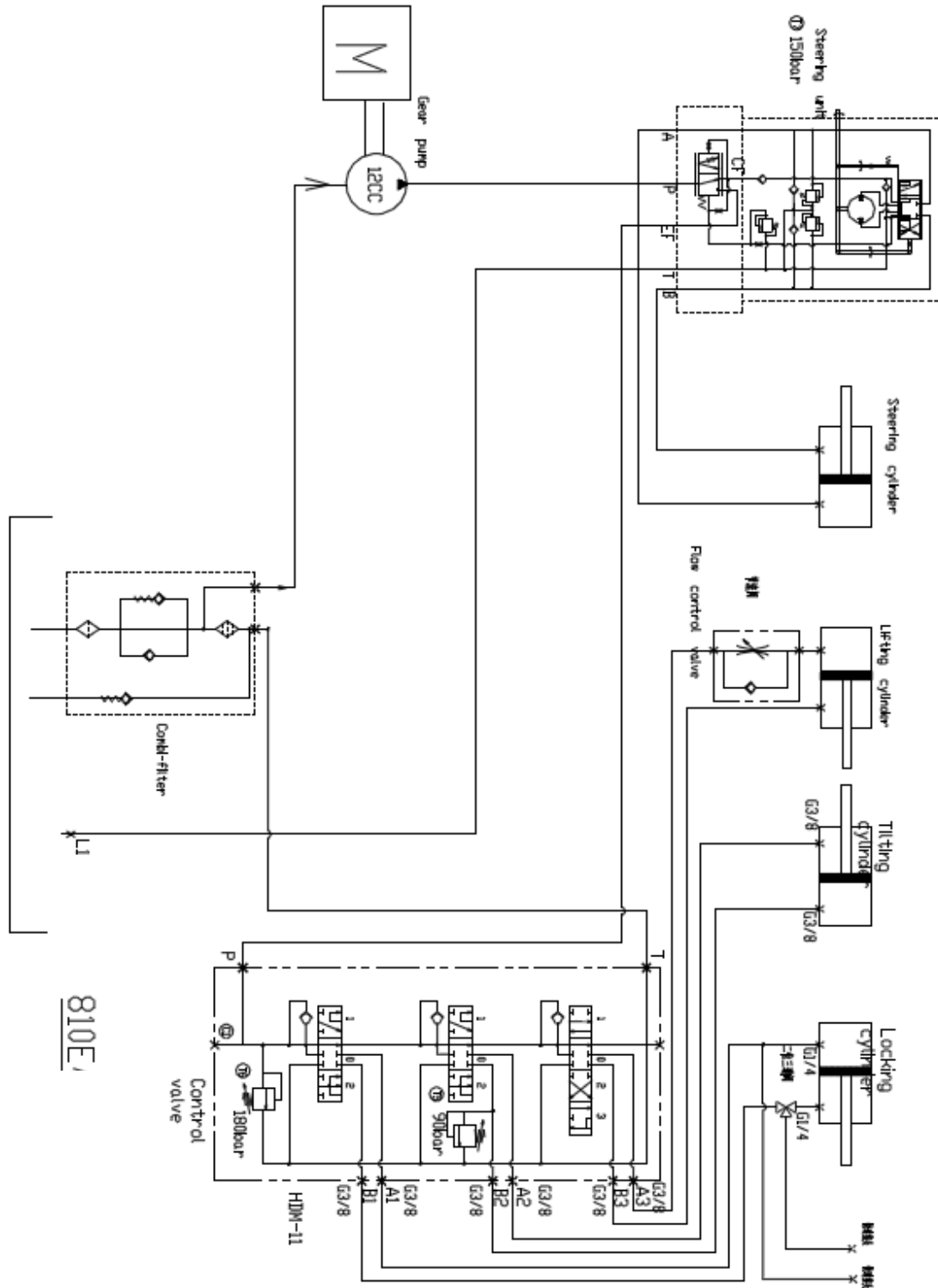
B.Bromssystem



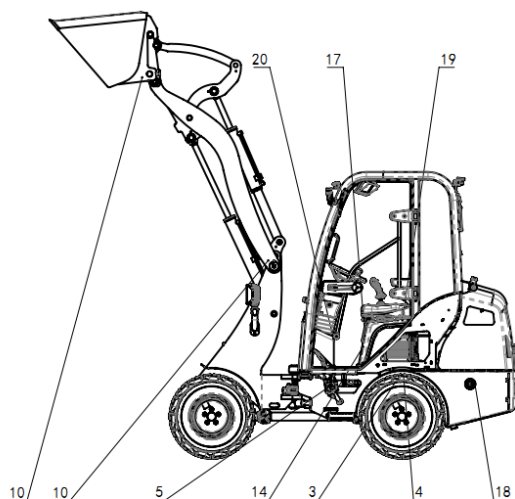
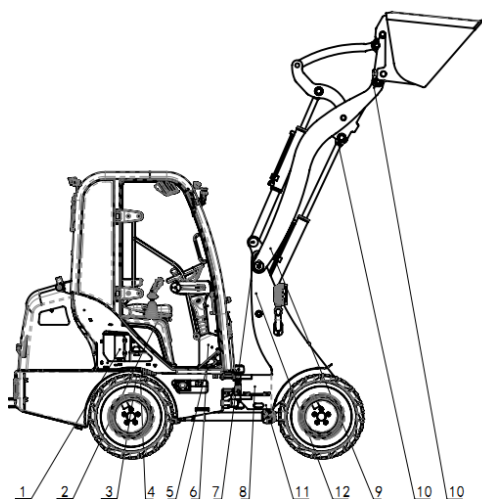
C. Litiumbatteri



Bilaga 1: iON Hydraulschema



Bilaga 2: Dekalernas placering på maskinen



1. Hydraulsystem

5. Halkfri matta

9. Varning, klämrisk
för händer

13. Läs
bruksanvisningen

17. Märkplåt - hytt

2. Modellbeteckning

6. Märkplåt

10. Smörjdekaler

14. Läs
underhållsinstruktionen

18. Kontrollera
hydrauloljan

3. Däckbeteckning

7. Kranbeteckning

11. Fästpunkt för transport

15. Varning krockrisk

19. Använd säkerhetsbälte

4. Däcktryck

8. Klämrisk

12. Tillverkare

16. Varning tipprisk

Bilaga 3: Daglig kontroll av utrustning



I händelse av problem ska operatören inte försöka åtgärda det själv, utan ansvarar för att omedelbart rapportera problemet till sin arbetsledare. Reparationer måste utföras av en kvalificerad fackman.

Daglig kontroll av utrustning – iON kompaktlastare			
Fordon nr S/N: _____		Datum: ____/____/____	
Operatör: _____			
<input checked="" type="checkbox"/> Bra		<input type="checkbox"/> Justeringar utförda <input type="checkbox"/> Reparation nödvändig	
<input type="checkbox"/>	Kontrollera däckens slitbanor för skador och slitage. Avlägsna stenar ur mönstret och rapportera eventuella skador, sprickor i väggarna eller ovanligt slitage.	<input type="checkbox"/>	Kontrollera att strålkastarna fungerar korrekt.
<input type="checkbox"/>	Kontrollera all annan belysning, inklusive bakljus, stoppljus och körriktningsvisare (om lastaren är utrustad med det).	<input type="checkbox"/>	Kontrollera att vindrutetorkare och hyttbelysning fungerar korrekt (om lastaren är försedd med denna utrustning).
<input type="checkbox"/>	Testa signalhornet; det ska höras tydligt i bullriga miljöer.	<input type="checkbox"/>	Kontrollera att alla reglage är i bra skick. Rapportera eventuella fel och använd inte utrustningen innan reparation utförts.
<input type="checkbox"/>	Kontrollera batteriets återstående kapacitet	<input type="checkbox"/>	Ställ in förarsätet så att det motsvarar dina behov.

Garanti- / Överlåtelsebevis

Garantivillkor	- Gällande mellan försäljningsstället (Trejon AB:s återförsäljare) och maskinköparen.
Allmänt om garanti	- För att erhålla giltig garanti gäller nedan angivna villkor, samt de specifika garantivillkor som ställs av respektive leverantör. Dessa finns bifogade i instruktionsboken för respektive maskin i förekommande fall. Service av maskinen måste följa angivna serviceintervall utförd av auktoriserad verkstad
Garantins giltighet	- Garantin gäller i 12 månader från inköpsdatum.
Garantin ersätter	- I vissa fall kan garantin vara begänsad av drifttid. - Skadade delar som konstateras ha gått sönder vid <u>normalt</u> slitage på grund av tillverknings- eller råvarufel.
Garantin ersätter inte	- Endast arbetskostnad för byte av skadad garantidel. - Kostnader för frakt av maskin eller delar. - Resekostnader. - Eventuella följdkostnader som uppkommer till följd av skada på maskinen. - Maskin som köparen själv gjort/låtit göra ändringar på. - Skador som beror på normal förslitning av maskinen – ej hänförlig till fabriktionsfel, bristfällig service, användarens oerfarenhet eller användning av reservdelar som inte är original. - Onormal eller olämplig användning av maskinen. - Slittdelar såsom slangar, tätningar, oljor, glas, batterier, remmar, knivar etc. Skador på glasrutor. - Garantitiden för utbyta delar under garantitiden upphör samtidigt som maskinens garantitid. - Normala justeringar, skötsel, underhåll eller handledning.
Förfarande	- Kontakta inköpsstället så fort ev. skada eller defekt upptäckts. Använd ej maskinen om skadan kan förvärras. - Garantireparationer får endast utföras av Trejon AB godkänd verkstad.

OBSERVERA! Garantin träder i kraft förutsatt att maskinens **GARANTI- / ÖVERLÅTELSEBEVIS** är fullständigt ifyllt samt underskrivet av båda köpare och säljare (arkiveras av säljare) samt registreras på Trejons webbportal senast 14 dagar från försäljningsdatum (säljaren ansvarar för att detta sker).

Överlåtelsebevis:

Maskinköparen bekräftar med sin underskrift att han mottagit instruktionsbok innehållande drifanvisningar, fått upplysningar om betjäning, säkerhets- och underhållsföreskrifterna som beskrivs i denna samt gjort leveranskontroll av maskinen.



VÄNLIGEN TEXTA!

Produkt: _____	Serienr: _____
Säljare: _____	Företag: _____
Säljarens underskrift: _____	Inköpsdatum: _____
Köparens namn: _____	Telefon: _____
E-post: _____	
Adress: _____	Postnr: _____
Ort: _____	Land: _____
Ort & Datum: _____	Köparens underskrift: _____

Vi lagrar personuppgifter, se vår integritetspolicy: <https://www.trejon.se/se/Dataskyddspolicy>



TREJON FÖRSÄLJNINGS AB

Företagsvägen 9
SE-911 35 VÄNNÄSBY
SWEDEN
Tel: + 46 (0)935 39 900
Webb: trejon.se

