



TECHNISCHE PRODUKTE
GES.M.B.H.

Instruktionsbok och Reservdelslista

Tallriksspridare APV KS40 & KS40 WD



Bilden visar APV KS40 WD



TREJON AB
Företagsvägen 9
SE-911 35 VÄNNÄSBY
SWEDEN
Tel: + 46 (0)935 39 900
Fax: + 46 (0)935 39 919



Bruksanvisning

APV KS40 / KS40 WD

Vi gratulerar till valet av en elektrisk mini tallriksspridare **APV KS40**

-En nyutvecklad Mini Tallriksspridare med justerbar arbetsbredd för spridning av mellangrödor och gräs samtidigt som man kan sprida huvudgrödor eller snigelbekämpningspellets samtidigt medan jordbearbetning utförs.

Observera! Mini Tallriksspridaren KS 40 är konstruerad för att sprida frön och granulerade produkter, DEN ÄR INTE KONSTRUERAD för att sprida salt och andra avisningsmedel för vinterbruk.

Företaget APV tar inte på sig varken ansvar eller några garantiåtaganden om maskinen missbrukas.

Innan maskinen tas i bruk är det absolut nödvändigt att du läser igenom Användarhandledningen och Säkerhetsinstruktionen uppmärksamt. På detta sätt försäkras du dig om problemfri drift.

Vårt team har gjort allt de kan för att i denna Användarhandledning ge dig goda råd och dela med sig av sina praktiska erfarenheter.

Vi gratulerar till valet av en elektrisk Mini Tallriksspridare **KS 40 WD** för vinterbruk vid spridning av salt och andra avisningsprodukter!

Denna produkt har inställbar spridningsbredd och kan användas för spridning av salt och avisningsmedel.

Innan maskinen tas i bruk är det absolut nödvändigt att du läser igenom Användarhandledningen och Säkerhetsinstruktionen uppmärksamt. På detta sätt försäkras du dig om problemfri drift med den elektriska Mini Tallriksspridare KS 40 WD.

Vårt team har gjort allt de kan för att i denna Användarhandledning ge dig goda råd och dela med sig av sina praktiska erfarenheter.

Tillverkare:



TECHNISCHE PRODUKTE
GES.M.B.H.

Dallein 15
A - 3753 Hötzelsdorf-Geras
Tel: ++43(0)2913/8001 Fax: ++43(0)2913/8002
ÖSTERRIKE

Alla specifikationer, beskrivningar och illustrationer i den här broschyren är i möjlig mån aktuella vid tryck tillfället, med reservation för ändringar och tryckfel.

Distributör:
TREJON AB
Företagsvägen 9
SE-911 35 Vännäsby
Sweden

Tel: + 46 (0)935 39 900
Fax: + 46 (0)935 39 919,
Reservdelar. +46 (0)935 20241
e-mail: info@trejon.se
Hemsida: www.trejon.se

■ INNEHÅLLSFÖRTECKNING

1	Säkerhet	6
2	Underhåll	6
3	Montering	7
4	Montering av styrenheten	7
5	Elektriska anslutningar	8
6	Tömning / demontering av behållaren	8
7	Styrenheten	9
7.1	Felmeddelande - Identifikation / -kontroll	10
7.2	Visade symboler och vad som menas	10
8	Spridningsområde och korrekt justering	11
9	Spridarskivans spridningsvinklar	11
10	Reglering och test av mängden spritt material	12
11	Åtgärda problem som uppstår	13
12	Spridningstabeller APV KS40	14
13	Spridningstabell APV KS40 WD	15
14	Garantibevis	17
15	Reservdelslista	19

1 Säkerhet

- Se till att alla de instruktioner och driftskrav som ges på etiketter och klistermärken på maskinen efterlevs.
- Säkerställ att alla som arbetar med maskinen förstår dess användningsområde och begränsningar samt vilka säkerhetsåtgärder som kan behöva vidtas.
- Spridaren ska endast kopplas på och loss på de sätt som beskrivs i instruktionerna.
- När du fyller mataren med pelleterat snigelgift och dylika preparat ska du fylla på med ungefär den mängd som du beräknar kommer att gå åt under spridningsarbetet. Använd skyddskläder och –handskar vid påfyllningen. Iaktta tillverkarens säkerhetsinstruktioner när du använder kemiska medel.
- Observera eventuella varningsmeddelanden från tillverkaren.
- Ämnet som används i mataren kan vara giftigt. Skyddskläder, inklusive skyddshandskar, ansiktsmask och skyddsglasögon ska därför användas.
- Håll ett skäligt säkerhetsavstånd när maskinen används (dvs. stå inte för nära, och se upp med lekande barn!)
- För aldrig in handen i behållaren medan maskinen är igång.
- Titta aldrig ned i spridnings konen
- Oanvända frön och liknande ska läggas tillbaka i originalförpackningen. Sprid inget oanvänt material i naturen.
- Eventuella negativa konsekvenser med märkesmaterial, frön, osv, är okända.

2 Underhåll

Skötsel, underhåll och rengöring, samt åtgärdande av problem, ska genomföras medan maskinen är avstängd.

Reservdelar måste motsvara samma tekniska standarder som de komponenter som ingår i maskinen från början. **Garantin är endast giltig om originalreservdelar används.** Säkerställ med jämna mellanrum att alla bultar, skruvar och muttrar sitter ordentligt.

Behållaren ska regelbundet monteras ned helt och hållet så att rester av kemiska ämnen kan avlägsnas. Sådana rester kan vara skadliga, särskilt för barn.

3 Montering

Spridaren kan monteras framtill (Fig. 1) eller baktill (Fig. 2) på bärarmaskinen eller direkt på en jordbearbetnings maskin t.ex. en kultivator.

En stålplatta (8mm tjock) med svetsade profiler kan monteras på valfri plats på traktorn, den säkras genom att skruvar (4st M10) mot den andra fixturen (galvaniserad 8mm tjock).

Denna fixtur är standard medlevererad med spridaren. För säker montering ska 10 mm skruv med tillräcklig längd användas.

TIPS: När Spridaren monteras lossas de två vingmuttrarna för att de profilerade armarna ska kunna dras ut.

Härigenom kan du enkelt montera armarna på maskinen utan att samtidigt behöva lyfta hela spridaren

Fig. 1 KS40 monterad fram på en traktor



Fig. 2 KS40 monterad bak på en trädgårdstraktor



4 Montering av styrenheten

En monteringsplatta för styrenheten är levererad med spridaren. Monteringsplattan för enheten fästs med två skruvar till hytten/förarplatsen. Överflödigt kabel ska fästas inuti hytten för att inte skadas.

TIPS: Kontrollera att styrenheten monteras i sådan vinkel att du har bästa möjliga överblick av displayen.

Fig. 3 KS40 Styrenhet



5 Elektriska anslutningar

Spridaren är försedd med kablage som ska anslutas till batteriet.

Om du använder andra anslutningsdon måste dessa kontrolleras att de ger perfekt kontakt.

VIKTIGT:

-) Säkringen får inte demonteras. Om säkringen måste bytas ut använd endast rekommenderade säkringar beskrivna i instruktionsboken. Om inte detta följs kan styrelektroniken skadas.

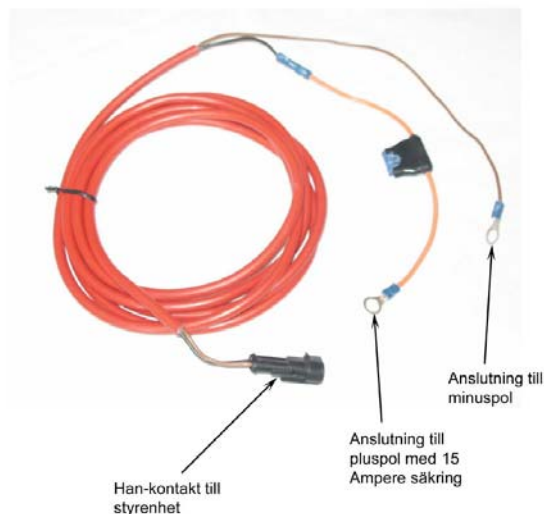
-) Anslut inte 12V kabeln till ett cigarett tändar uttag på fordonet!

-) Kabeln med säkring (15A) måste anslutas till pluspol (+), styrenheten kan annars skadas. Den andra kabeln ska anslutas till minuspolen (-).

-) Om andra kablar används måste de ha 2,5 mm² area och en säkring.

-) När maskinen inte används ska kontakten brytas, annars kommer styrenheten fortsätta att dra ström ur batteriet.

Fig. 4 KS40 Kablage



6 Tömning / demontering av behållaren

Behållaren tömmas helt genom att vända den upp och ned. Ibland är det nödvändigt att demontera behållaren för att tömma och rengöra den.

Behållaren är fastsatt med fyra skruvar täckta av skyddlock på undersidan (Fig. 5). De två övre insex-skruvarna demonteras lättast från insidan av behållaren där stålramen är skruvad mot behållaren. När dessa är borttagna kan behållaren tas loss, tömmas och rengöras.

TIPS: Täta konan med silikon när du monterar behållaren för att skydda mot fukt och vatten.

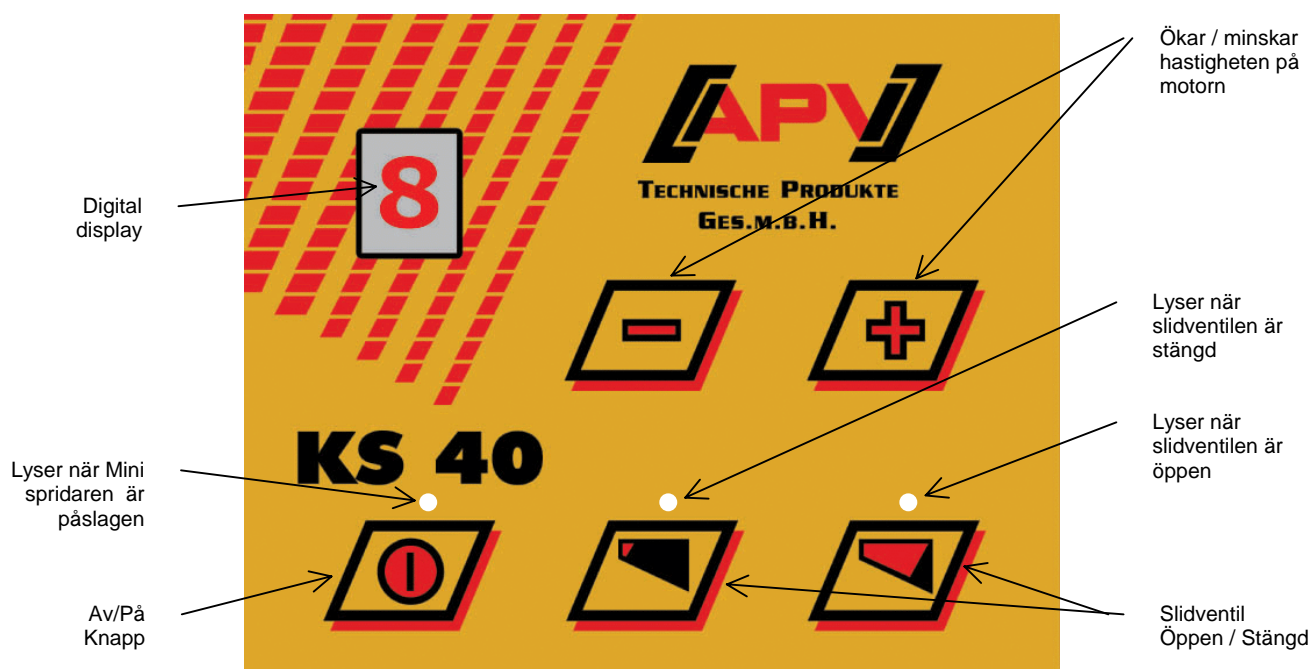
Fig. 5 KS40 Ram i stål med behållare



7 Styrenheten

Den elektriska Mini Tallrikspridaren är försedd med en styrenhet med digital display och hermetiskt tätt membrantangentbord. På översidan finns en tvåstiftsanslutning till batteri och en fyrstiftsanslutning (Spridare) till styrenheten.

Fig. 6 Digital display och knappar KS40



Nere till vänster finns "On / Off" knappen, för att slå ström av/på KS 40

Tallrikens kontinuerliga hastighet ändras med "-" och "+" knapparna.

Nedanför finns knapparna för att öppna och stänga slidventilen.

Med ett tryck på "On / Off" knappen så börjar spridartallriken automatiskt att rotera. Kontrollampan lyser, när strömförsörjningen till styrenheten är ansluten.

Med knapparna "-" eller "+" är det möjligt att ändra farten på spridartallriken.

För att påbörja spridning av material, tryck på knappen "öppna slidventil" och kontrollampan börjar lysa ovanför knappen.

Nu kommer spridningsmaterialet att fördelas beroende på tallrikens hastighet.

För att kort avbryta spridningen så stänger man slidventilen med "stäng slidventil" knappen, och kontrollampan över knappen börjar lysa samtidigt som slidventilen stäng.

När spridningsarbetet är avslutat stäng av motorn med ett tryck på "On / Off" knappen.

7.1 Felmeddelande - Identifikation / -kontroll

Detta har konstruerats för att erhålla en korrekt arbetande maskin och för att meddela användaren om det inte är möjligt längre.

7.2 Visade symboler och vad som menas

„b“ batteri fel

Orsak / Anledning	Konsekvens / Följd	Möjlig åtgärd
Driftspänning för låg/hög eller pendlande.	Blinkande „b“ på displayen och slidventilen stängs och motorn stängs av	Kontrollera kretskortet till elektroniken, batteriet, kablar och generator
Arbete med maskin ansluten till en batteriladdare i position „Start“	Blinkande „b“ på displayen uppträder vid detta fel och maskinen kan inte startas. Observera: När batteriet laddas försäkra att spridaren är "avstängd", annars kan den bli utsatt för överspänning.. Detta kan påverka maskinen!	Koppla från batteriladdaren! Kontrollera kretskortet till elektroniken, batteriet, kablar och generator

„E“ allmänt Fel

Orsak / Anledning	Konsekvens / Följd	Möjlig åtgärd
Kabelbrott motor	Blinkande „E“ på displayen	Kontrollera kabeln samt spridartallrikens rörlighet
Motor blockerad (= låst)	Blinkande „E“ på displayen	Kontrollera kabeln samt spridartallrikens rörlighet

8 Spridningsområde och korrekt justering

Spridningsvidden beror på frönas vikt och spridarskivans hastighet. Spridaren är konstruerad så att den kan sprida småpellets över en yta av 7 m. För att uppnå detta måste dock batteri och generator vara i god kondition, vilket möjliggör rätt hastighet på spridarskivan.

Vänligen, se tabellerna (Sektion 12) för de rekommenderade inställningarna för att uppnå bästa resultat.

Vi rekommenderar att spridaren alltid monteras ca 1 m över mark för att möjliggöra säker kontroll över spridningen.

Vänligen notera följande:

-) kontrollera utmatningsmängden = Kalibrerings test
-) justera spridningsbredd och spridningsbild om nödvändigt
-) kontrollera att det finns tillräckligt med material i behållaren
-) Behållarens lock ska vara tätt.

Deflektorer: Deflektorer är normalt inte monterad på KS40 WD. Deflektorerna är fastsatta med M6 gänga, på maskinens (höger och vänster) och styr spridningsmönstret och kan reducera spridningsmönstret. Spridningsmönstret påverkas även av spridarvingarnas radiella infästning och vinkel på spridartallriken och motorn varvtal/min.

VIKTIGA TIPS för elektrisk Mini Tallspridare KS40WD

-) Förvara salt och avisningsmedel i torrt utrymme.
- Annars kan saltet bilda klumpar som kan bygga valv inne i behållaren eller blockera utloppet.

9 Spridarskivans spridningsvinklar

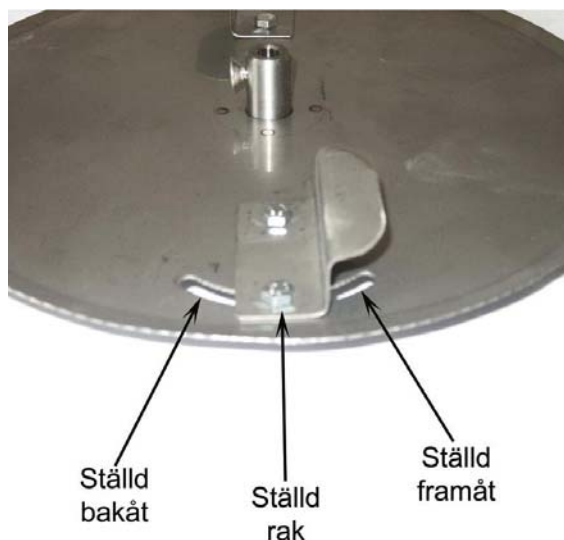
Tallriken roterar motors. Med de justerbara vingarna (fig 7) på spridarskivan kan spridningsmönstret justeras efter densiteten på det spridda materialet. Detta möjliggör en mer kontrollerad spridning i sidled.

Normalt ska vinklarna stå rakt. För särskilda spridningsvidder och material kan vinklarna justeras enligt följande:

Om spridarvinklarna ställs längre framåt lämnar materialet skivan något senare och spridningen blir något större åt höger i körriktningen – när man står framför spridaren och tittar mot den roterande tallriken.

Om vinklarna vinklas något bakåt lämnar materialet skivan något tidigare och spridningen blir större åt vänster i körriktningen – när man står framför spridaren och tittar mot den roterande tallriken.

Fig. 7 KS40 Spridartallrik med justerbara vingar



10 Reglering och test av mängden spritt material

Fig. 8 KS40 Skala för reglering öppning vid slidventilens motor

Kalibrerings Test: Under kalibrerings testet samlas spridat material under testspridning under 1 minut. Spridaren placeras den låda som den levererades i, eller en säck, runt spridaren. Om lådan används tas en sida bort och spridaren placeras inuti.



-) Använd spridningstabellerna (Sektion 12) för att fastställa önskad spridningsmängd (0-7).

-) Hastigheten på den roterande tallriken justeras med styrenheten, välj en lämplig inställning på den avlånga skalan (fig.8).

-) Kalibrerings testet aktiveras genom ett tryck på knappen „öppna slidventil“ och att under exakt en minut så samlas det spridda materialet.

Följande formel fastställer utmatningsmängden:

$$\frac{\text{Önskad mängd (kg/ha)} \times \text{körhastighet (km/h)} \times \text{spridningsbredd (m)}}{600} = \text{vikt (kg/min)}$$

EXEMPEL:

$$\frac{5,0 \text{ kg/ha} \times 12 \text{ km/h} \times 12 \text{ m}}{600} = 1.2 \text{ kg/min}$$

Behållaren för testet vägs före och efter testet, vikten av det uppsamlade materialet under testperioden noteras. Genom att dividera det uppmätta värdet (kg) med tiden i minuter (t) kommer att ge spridningsmängden per minut (kg/min).

-) Nu kan det uppsamlade materialet vägas från testperioden vägas.

-) Efteråt är det möjligt att ändra inställningarna för att sedan utföra testet igen.

-) Repetera denna procedur så många gånger som behövs för att nå önskad spridningsmängd.

-) Under spridning i fält, måste hastigheten, mängden och spridningsbredd beaktas och kontrolleras när det är nödvändigt.

11 Åtgärda problem som uppstår

Problem	Möjlig lösning
I Inget händer efter att utrustningen slagits på med On/Off.	<ul style="list-style-type: none"> · Kontrollera att strömförsörjningen till styrenheten är korrekt ansluten, särskilt att rätt stift är anslutna till batteriet (se punkt 5). Felaktig anslutning kan medföra skador på styrenheten.
II Spridarskivan börjar ej rotera då maskinen slagits på.	<p>Kontrollera kabeln från styrenheten. Kontakter ska vara hela och riktigt anslutna. Kontrollera om skivan kan roteras för hand. Om det är svårt att rotera skivan:</p> <ul style="list-style-type: none"> · Kontrollera om några främmande föremål hindrar skivan. · Kontrollera att skivan ej går emot gummit som finns mellan motor och skiva. Om så är fallet lossas de nedre skruvarna på skivan och den lyfts 1-2 mm. Dra åt skruvarna igen. Nu måste också de två övre skruvarna lossas och agitatorn skjutas ned något för att ej lämna en öppning från behållaren. <p>Om det är lätt att rotera skivan:</p> <ul style="list-style-type: none"> ·Kontrollera att den nedre skruven på skivan, som håller den mot motoraxeln, är åtdragen.
III Spridningsmönstret är felaktigt	<ul style="list-style-type: none"> · Som beskrivs vid punkt 9 kan spridningen justeras med vinklarna på spridarskivan. · Det går också att montera aggregatet något snedställt i förhållande till bäraren för att kompensera spridningsmönstret. · Praktisk erfarenhet har visat att det även vid mindre spridningsvidder kan vara lämpligt att montera spridaren med något lutning nedåt. Observera, behållaren kan bara tömmas helt i horisontal position.
IV Efter att ventilen stängts fortsätter spridnings material att rinna ned på spridarskivan.	<ul style="list-style-type: none"> · Skruva av locket över servomotorn och ventilen. Kontrollera att sliden kan röra sig utan hinder. Servomotorn kan justeras i avlång hål för att ställas i rätt läge. När du aktiverar sliden med styrenheten ska ventilen stänga materialflödet helt. · Kontrollera att plastskivan som sitter på omrörarens spindel inte har för stort spel. Om så är fallet lossas den övre skruven på spridarskivan och omrörarspindeln sänks något. Därefter dras skruven åt igen. Kontrollera att spridarskivan kan röra sig fritt.
V Spridarskivan stannar under drift.	<ul style="list-style-type: none"> ·Kontrollera att inte något främmande föremål blockerar skivan. ·Vid mycket små arbetsbredder när spridarskivan roterar långsamt med stor spridningsmängd finns risk att den helt stannar. Öka då varvtalet på tallriken och minska utmatningsmängden.

12 Spridningstabeller APV KS40

De här tabellerna kan användas som förslag och riktlinjer. De stämmer inte i alla lägen, eftersom det finns många faktorer som kan påverka och kan behöva tas med i beräkningarna – t.ex. TGW (Thousand Grain Weight, vikt per 1000 korn), fukt i frön/material, ändrade flytfaktorer, vindriktning, osv.

Spridningstabell för Rajgräs (gräsfrö)

Arbetsbredd	3,00 m				4,0 – 5,0 m			
Varv./min	4				9.			
Km/h	6	8	10	12	6	8	10	12
position på spridarvingar 1 och 2	1 halvt bakåt 2 helt bakåt				1 rak 2 helt bakåt			
Spjällets öppning								
10 kg/ha	3	3,5	3,5	4	3,	3,5	4	4,5
20 kg/ha	4	4,5	4,5	5	4,5	5	5,5	7,0

Spridningshöjd: 1,00 m

VÄNLIGEN NOTERA: Gräsfröernas spridningshastighet beror i hög grad av utomstående faktorer, främst fukthalt.

Spridningstabell för Phacelia

Arbetsbredd	3,00 m				5,0 – 6,0 m				7,00 m			
Varv./min	4				7				9.			
Km/h	6	8	10	12	6	8	10	12	8	10	15	20
position på spridarvingar 1 och 2	1 halvt bakåt 2 helt bakåt				1 halvt bakåt 2 helt bakåt				1 halvt bakåt 2 helt bakåt			
Spjällets öppning												
10 kg/ha	1	1	1,5	1,5	1,5	1,5	2	2	1,5	2	3	3,5

Spridningshöjd: 1,00m

Spridningstabell för gulsenap

Arbetsbredd	3,0 m				6,0 m				8,0 – 8,5 m			
Varv./min	2				6				9.			
Km/h	6	8	10	12	6	8	10	12	8	10	15	20
position på spridarvingar 1 och 2	1 rak 2 helt bakåt				1 rak 2 helt bakåt				1 rak 2 helt bakåt			
Spjällets öppning												
10 kg/ha	1	1-1,5	1,5	2	1	1-1,5	1,5	2	1,5	1,5	2	2,5
20 kg/ha	2	2	2-2,5	2,5	2	2	2-2,5	2,5	2	2,5	3-3,5	4,5

Spridningshöjd: 1,00 m

13 Spridningstabell APV KS40 WD

Spridningstabell för salt

Arbetsbredd	2 m			3 m			4 m			5 m		
Spridningshöjd	1 m			1 m			1 m			1 m		
Varv./min	2			4			7			9		
Km/h	5	7	10	5	7	10	5	7	10	5	7	10
position på spridarvingar 1 och 2	1 helt bakåt 2 helt bakåt			1 helt bakåt 2 helt bakåt			1 helt bakåt 2 helt bakåt			1 helt bakåt 2 helt bakåt		
Spjällets öppning	2,5	2,5-3	3	2,5	3	4	2-2,5	3,5-4	5	3,5-4	4	5

för 20 g Salt / m²

VÄNLIGEN NOTERA: Materialets spridningshastighet beror i hög grad av utomstående faktorer, främst fukthalt och densitet.

Det är viktigt att alla inställningar kontrolleras med jämna mellanrum. När man arbetar med större arbetsbredder ska man ta med vindriktningen i beräkningarna för att förhindra att fel med spridningen uppstår.



TECHNISCHE PRODUKTE
GES.M.B.H.

Dallein 15
A - 3753 Hötzelsdorf-Geras

ÖSTERRIKE

CE-överensstämmelse

med EU-maskindirektiv 89/392/EWG

Tillverkaren APV-Technische Produkte Ges.m.b.H., A-3753 Dallein 15 försäkrar härmed att

„ Mini Tallriksspridare KS 40 „ , med digital styrenhet
„ Mini Tallriksspridare KS 40 WD“ , med digital styrenhet

är tillverkad i överensstämmelse med följande direktiv:

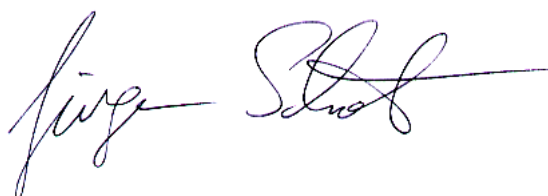
MSV, BGBl. nr 306/1994 och därmed även maskindirektiven 89/392/EU och 89/336/EU i följande form

I enlighet med följande standarder

EN 292-1: 1991 EN 292-2: 1991

Företaget som nämns ovan tillhandahåller följande dokumentation:

- Bruksanvisning
- Lista över maskindelar
- Tekniska ritningar



Dallein, 2005

Ing. Jürgen Schöls VD

14 Garantibevis



Garanti- / Överlåtelsebevis

Garantivillkor

- Allmänt om garanti - För TREJON –garantin gäller nedan angivna villkor, samt de specifika garantivillkor som ställs av respektive leverantör. Dessa finns bifogade i instruktionsboken för respektive maskin i förekommande fall.
- Garantins giltighet - TREJON –garantin gäller 12 månader från inköpsdatum vid användning för eget bruk.
- 3 månader vid kommersiell användning.
- Garantin ersätter - Skadade delar som konstateras ha gått sönder vid normalt slitage på grund av tillverknings- eller råvarufel.
- Endast arbetskostnad för byte av skadad garantidel, ersätts enligt av TREJON auktoriserad prislista. Avdrag kan förekomma för att nå en genomsnittlig kostnad för liknande arbeten.
- Garantin ersätter inte - Kostnader för frakt av maskin eller delar.
- Resekostnader.
- Eventuella följdkostnader som uppkommer till följd av skada på maskinen.
- Maskin som köparen själv gjort/låtit göra ändringar på.
- Skador som beror på normal förslitning av maskinen – ej hänförlig till fabriktionsfel, bristfällig service, användarens oerfarenhet eller användning av reservdelar som inte är original.
- Onormal eller olämplig användning av maskinen.
- Slitdelar såsom slangar, tätningar, oljor, batterier, remmar, knivar etc.
- Garantitiden för utbytta delar under garantitiden upphör samtidigt som maskinens garantitid.
- Förfarande - TREJON AB skall kontaktas innan omfattande garantiarbeten påbörjas.
- TREJONs reklamationsrapport skall sändas senast 3 veckor efter utfört arbete för att gälla. Returnering av utbytta delar sker endast på begäran av TREJON.
- OBSERVERA!** Garantin träder i kraft förutsatt att maskinens GARANTI- / ÖVERLÅTELSEBEVIS har återsänts vederbörligen ifyllda till TREJON inom 14 dagar från försäljningsdatum.

Överlåtelsebevis:

Maskinköparen bekräftar med sin underskrift att han mottagit handbok och studerat den samt fått erforderliga förarinstruktioner och gjort leveranskontroll.

VÄNLIGEN TEXTA!



Produkt:	_____	Serienr:	_____
Säljare:	_____	Företag:	_____
Säljarens underskrift:	_____	Inköpsdatum:	_____
Köparens namn:	_____	Telefon:	_____
Adress:	_____	Postnr:	_____
Ort:	_____	Land:	_____
Ort & Datum:	_____	Köparens underskrift:	_____

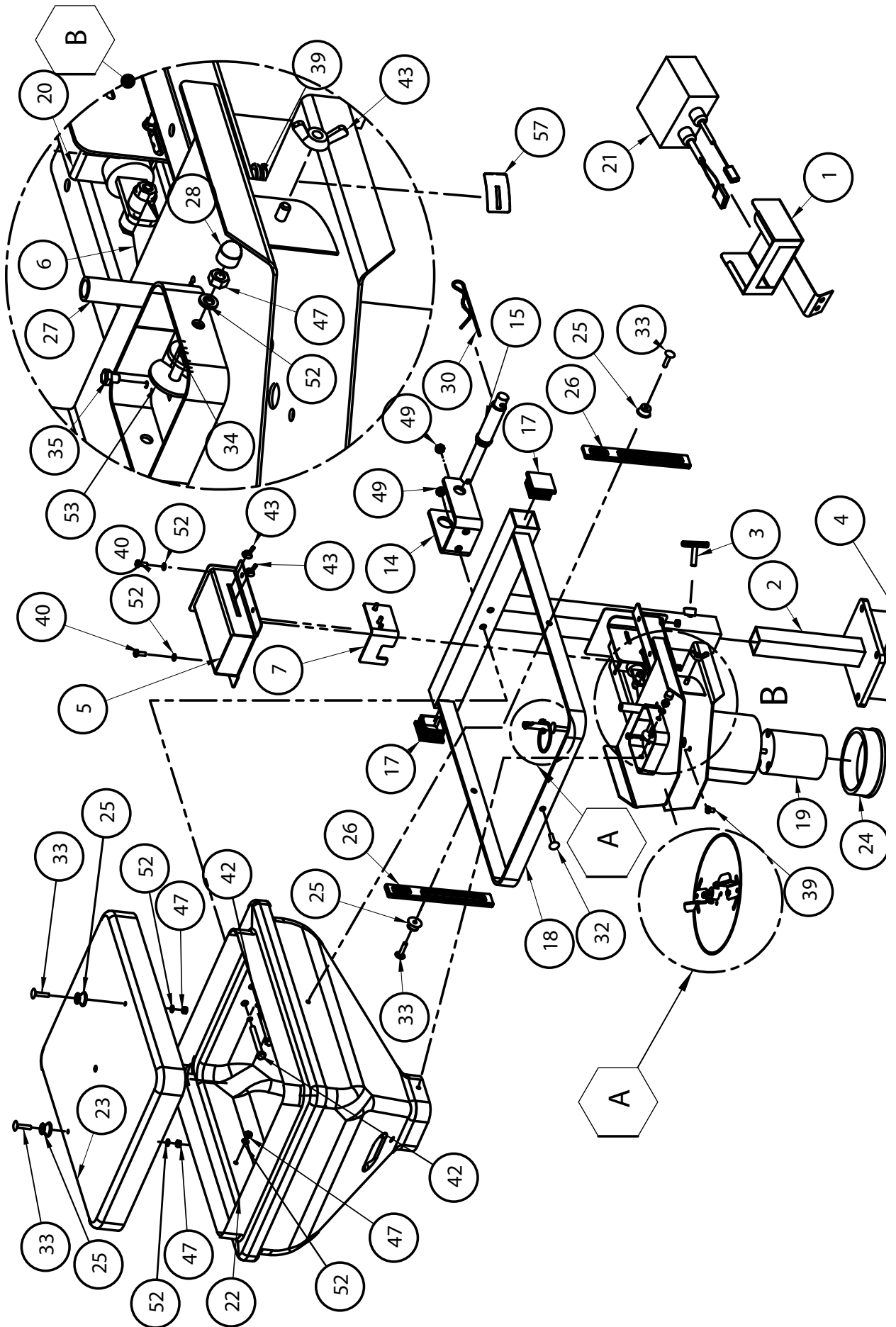
15 Reservdelslista



Tag kontakt med den återförsäljare där du köpt produkten, när du skall beställa reservdelar eller behöver annan service.

Vid reservdelsbeställning, ta alltid reda på rätt modell, typ och serienummer se maskinskylt placerad på chassiet.

KS40 KS 40 WD



Mini-Broadcaster Spare Parts List

No.	Quantity	Part No.	Description
1	1	200880	Steel bracket – for control unit
2	1	200908	Steel tubing and plate – inner frame for KS40
3	1	200328	Winged Screw M8x35 GAL.ZN
4	1	200177	Counter plate
5	1	200909	Slicker motor cover
6	1	200910	Slicker
7	1	200915	Aperature regulator
8	1	200916	Slider restraint
9	1	200911	Stainless steel disc for KS40
10	1	200919	Hub for spreading disc
11	2	200346	Vane
12	1	200912	Agitator shaft
13	1	200913	Agitator spring 2mm
14	1	200188	Three-point steel bracket KAT 1+2 galvanized
15	1	200189	Retaining bolt for three point hitch KAT 1+2 galvanized
16	1	200157	Stainless steel spring for slider motor
17	2	200802	Plastic caps (domed plastic caps)
18	1	200907	Steel frame Mini-Broadcaster KS40
19	1	200896	Electric motor M77S-12V type 1
20	1	200145	Slide valve motor 12V
21	1	200900	Electric control unit
22	1	200875	Plastic bin 40 l - yellow
23	1	200876	Plastic lid 40 l black
24	1	200917	Domed plastic caps Dm.120mm
25	4	200154	plastic clamp – hallow circular
26	2	200155	Rubber fastener
27	1	200159	Protective rubber hose
28	3	200160	Plastic cap M6
29	2	200161	Plastic washer M6 - DIN9021-Polyamid
30	1	200144	Spring pin
31	2	200143	Hexagonal screw M6*10 - DIN965-8.8GAL.ZN.
32	1	200776	Mushroom head screw M6*20 - DIN603-8.8GAL.ZN.
33	4	200142	Mushroom head screw M6*30 - DIN603-8.8GAL.ZN.
34	3	200130	Hexagonal head screw M6*20 - DIN933-8.8GAL.ZN.
35	2	200251	Hexagonal head screw M4*10 - DIN933-8.8GAL.ZN.
36	2	200800	Hexagonal head screw M4*45 - DIN933-8.8GAL.ZN.
37	8	200122	Hexagonal head screw M5*10 - DIN933-8.8GAL.ZN.
38	1	200920	Hexagonal head screw M5*25 - DIN933-8.8GAL.ZN.
39	3	200128	Hexagonal head screw M6*10 - DIN933-8.8GAL.ZN.
40	4	200263	Hexagonal head screw M6*16 - DIN933-8.8GAL.ZN.
41	2	200640	Hexagonal head screw M6*35 - DIN933-8.8GAL.ZN.
42	2	200728	Hexagonal head screw M8*70 - DIN933-8.8GAL.ZN.
43	2	200472	Wing nut M6 GAL.ZN.
44	2	200100	Hexagonal nut M4 - DIN934-8GAL.ZN.
45	4	200106	Self-locking nut M4 - DIN985-8GAL.ZN.
46	11	200107	Self-locking nut M5 - DIN985-8GAL.ZN.
47	12	200102	Hexagonal nut M6 - DIN 934-8GAL.ZN.
48	2	200108	Self-locking nut M6 - DIN985-8GAL.ZN.
49	2	200109	Self-locking nut M8 - DIN985-8GAL.ZN.
50	4	200112	Galvanised washer M4 - DIN134-ST.GAL.ZN.

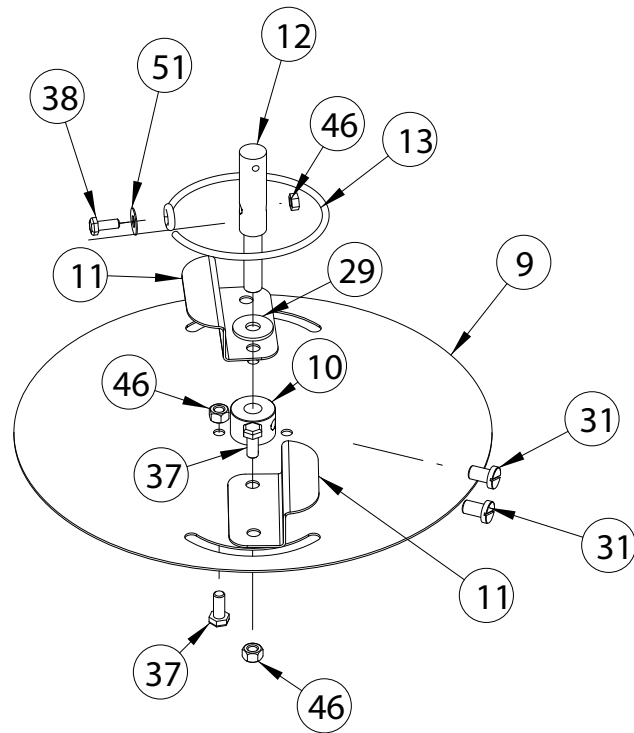
51	2	200113	Galvanised washer M5 - DIN134-ST.GAL.ZN.
52	16	200114	Galvanised washer M6 - DIN134-ST.GAL.ZN.
53	4	200280	Springwasher 6,4*30 - GAL.ZN.
54	1	200928	Transparent plastic 90 x 40 x 2 mm
55	1	200320	IPON-Hexagonal nut
56	1	200236	IPON-Connectors
57	1	200183	deflectors (Streuprofi + KS 40)
	1	200807	Electric Cable 6m for KS 40
	1	200808	Electric Cable 3m for KS 40
	1	200904	Operating Instruction KS40
	1	200883	Control module plastic display cover for KS40
	1	200167	Label "Warning"
	1	200168	Label "Please read the Operating Instructions"
	1	200886	Label KS40 - Hopper
	1	200901	Label Shutter scale 0-7
	1	200895	Label Model No. + CE KS 40
	1	200863	Label "APV-emblem"
	1	200738	Electrical Connector housing 2-way - male
	1	200746	Electrical Connector housing 2-way - female
	1	200739	Electrical Connector housing 4-way - male
	1	200750	Electrical Connector housing 4-way - female
	6	200751	Electrical Connectors 1,0-1,5 - male
	6	200740	Electrical Connectors 1,0-1,5 - female
	12	200742	Rubber seal red

Spare Parts List KS 40 WD

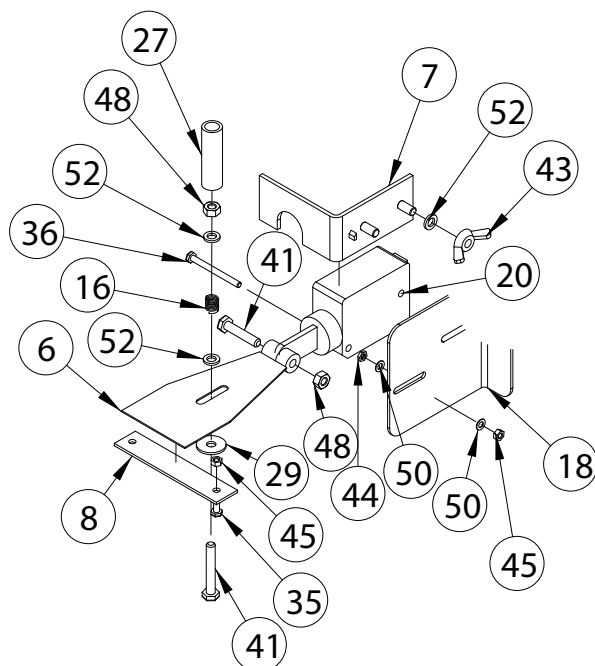
No.	Quantity	Part No.	Description
1	1	201058	Steel bracket- for control unit KS40 WD
2	1	201059	Steel tubing and plate - inner frame for KS40 WD
3	1	201060	Winged Screw M8 for KS40 WD
4	1	201061	Counter plate KS40 WD
5	1	201062	Slicker motor cover KS40 WD
6	1	200910	Slicker KS40
7	1	201063	Aperature regulator KS40 WD
8	1	200916	Slider restraint KS40
9	1	200911	Stainless steel disc for KS40
10	1	201055	Hub for spreading disc KS40 WD
11	2	200346	Vane
12	1	201056	Agitator shaft KS40 WD
13	1	201136	Agitator spring KS 40 WD 3mm
14	1	201064	Three-point steel bracket KS40WD KAT1+2 stainless steel
15	1	201065	Retaining bolt for three point hitch KS40WD KAT1+2 stainless steel
16	1	200157	Stainless steel spring for slider
17	2	201076	Plastic caps (domed plastic caps) 40x40mm
18	1	201054	Steel frame Mini-Broadcaster KS40 WD
19	1	201052	Electric motor M77S-12V type 2
20	1	200145	Slide valve motor 12V
21	1	200900	Electric control unit KS40
22	1	200875	Plastic bin 40 l - yellow

23	1	200876	Plastic lid 40 l - black
24	1	200917	Domed plastic caps Dm.120mm
25	4	200154	Plastic clamp - hallow circular
26	2	200155	Rubber fastener
27	1	200159	Protective rubber hose
29	2	200161	Plastic washer M6 - DIN9021-Polyamid
30	1	200144	Spring pin
31	2	201074	A2 Hexagonal screw M6*10mm - DIN965
32	1	200592	A2 Mushroom head screw M6*20mm - DIN603
33	4	200278	A2 Mushroom head screw M6*30mm - DIN603
35	2	200252	A2 Hexagonal head screw M4*12mm - DIN933
36	2	200254	A2 Hexagonal head screw M4*45mm - DIN933
37	8	200777	A2 Hexagonal head screw M5*12mm - DIN933
38	1	200259	A2 Hexagonal head screw M5*20mm - DIN933
39	3	200262	A2 Hexagonal head screw M6*10mm - DIN933
40	4	200693	A2 Hexagonal head screw M6*16mm - DIN933
41	2	201069	A2 Hexagonal head screw M6*35mm - DIN933
42	2	201070	A2 Hexagonal head screw M8*70mm - DIN933
43	3	201075	A2 Wing nut M6 - DIN 315 3.27
44	2	200240	A2 Hexagonal nut M4 - DIN934
45	4	201071	A2 Self-locking nut M4 - DIN985
46	9	200778	A2 Self-locking nut M4 M5 - DIN985
47	12	200242	A2 Hexagonal nut M6 - DIN 934
48	4	200692	A2 Self-locking nut M4 M6 - DIN985
49	2	201072	A2 Self-locking nut M4 M8 - DIN985
50	4	200246	A2 Galvanised washer M4 - DIN125
51	2	200247	A2 Galvanised washer M5 - DIN125
52	25	200248	A2 Galvanised washer M6 - DIN125
54	1	200928	Transparent plastic 90 x 40 x 2 mm
55	1	200320	IPON- Hexagonal nut
56	1	200236	IPON- Connectors
57	1	201077	Stainless steel deflectors KS40WD
	1	201067	SIMRIT seal AS 8 x 22 x 7 mm
	1	200807	Electric Cable 6m for Streuprofi Plus / KS40
	1	200808	Electric Cable 3m for Streuprofi Plus / KS40
	1	200904	Operating Instruction KS40
	1	200883	Control module plastic display cover for KS40
	1	200167	Label "Warning"
	1	200168	Label "Please read the Operating Instructions"
	1	200886	Label KS40 - Hopper
	1	200901	Label Shutter scale 0-7
	1	201068	Label Model No. + CE KS 40 WD
	1	200863	Label "APV-emblem"
	1	200738	Electrical Connector housing 2-way - male
	1	200746	Electrical Connector housing 2-way - female
	1	200739	Electrical Connector housing 4-way - male
	1	200750	Electrical Connector housing 4-way - female
	6	200751	Electrical Connectors 1,0-1,5 - male
	6	200740	Electrical Connectors 1,0-1,5 - female
	12	200742	Rubber seal red

Detailed Drawing A - Disc Assembly



Detailed Drawing B -Adjustable Screw Assembly



TREJON AB
Företagsvägen 9
SE-911 35 Vännäsby
Tel. +46 (0)935-39900
Fax. +46 (0)935-39919

