

Användarhandledning



STREUPROFI
Standard

Gratulerar till valet av Streuprofi Standard

-en nyutvecklad spridare med inställbart arbetsområde för spridning av mellangrödor och gräs samtidigt som man kan sprida huvudgrödor eller snigelbekämpningspellets. Innan maskinen tas i bruk är det absolut nödvändigt att du läser igenom Användarhandledningen och Säkerhetsinstruktionen uppmärksamt. På detta sätt försäkras du om problemfri drift.

Vårt team har gjort allt de kan för att i denna Användarhandledning ge dig goda råd och dela med sig av sina praktiska erfarenheter.

Specifikationer, beskrivningar och illustrationer var vid publiceringstillfället så korrekta som det är möjligt men utföranden kan ha ändrats senare. Vi reserverar oss för tryckfel.

1. Säkerhet

1. Spridarens rörliga delar har hög hastighet. De är vassa och farliga. Håll nödvändigt säkerhetsavstånd när maskinen är i drift.
2. Fröna kastas ut med hög hastighet. De är farliga varför både förare och personer som befinner sig i närheten måste iaktta försiktighet.
3. Omröraren i behållaren roterar med hög hastighet. För aldrig in handen i behållaren när maskinen är igång.
4. De ämnen som används i spridaren kan vara giftiga. Skyddskläder inklusive ansikts- och ögonskydd ska användas.
5. Behållaren ska demonteras regelbundet för att rengöras från kemikalier. Kemikalier kan vara farliga för barn.
6. När spridaren används för pellets för snigelbekämpning eller liknande preparat ska den ej fyllas med mer än vad som åtgår.
7. Vid fyllning ska skyddskläder och skyddshandskar användas. Se även säkerhetsinstruktioner från respektive tillverkare.
8. För att tömma behållaren används en skopa el liknande. Demontera behållaren för att tömma och rengöra den fullständigt. Se punkt 5. Sänd tillbaka överblivna preparat i resp originalförpackning. Rester ska ej släppas ut i naturen.
9. Spridaren skadas så vitt vi känner till ej av några växtskyddsmedel.

2. Montering

Spridaren kan monteras framtill eller baktill på bärarmaskinen. Gjutna armar med påsvetsade stålplattor är monterade på aggregatet. Dessa kan monteras på alla maskiner med hjälp av den fixtur som levereras med spridaren. Bultavståndet på fixturen är 100 x 100 mm. För säker montering ska 10 mm bult med tillräcklig längd användas.

TIPS: När Streuprofi monteras lossas de två vingmuttrarna för att de gjutna armarna ska kunna dras ut. Härigenom kan du enkelt montera armarna på maskinen utan att samtidigt behöva lyfta hela Streuprofi spridaren.



fig. 1



fig. 2

3. Montering av styrenheten

På baksidan av enheten finns en magnet monterad med fyra skruvar. För att fästa underdelen av enheten fästs den med två skruvar inuti hytten. Överflödiga kablar ska fästas inuti hytten för att inte skadas av maskinen.

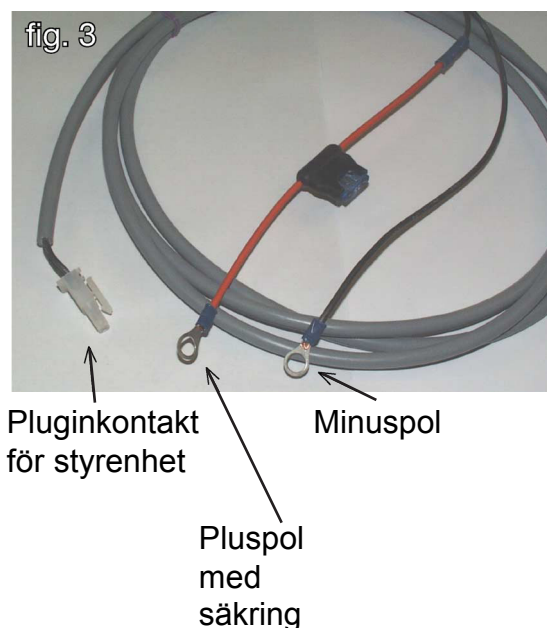
TIPS: Kontrollera att modulen monteras i sådan vinkel att du har bästa möjliga överblick av displayen.

4. Elektriska anslutningar

Spridaren är försedd med strömbrytare och kablage som ska anslutas till batteriet. Om du använder andra anslutningsdon måste kontrolleras att de ger perfekt kontakt.

Kabeln med säkring (15A) måste anslutas till pluspol, styrenheten kan annars skadas.

Om andra kablar används måste de ha 2,5 mm² area. När maskinen inte används ska kontakten brytas, annars kommer styrenheten fortsätta att dra ström ur batteriet.



5. Bortmontering av behållaren

Behållaren är fastsatt med fyra skruvar på undersidan och två på översidan. När dessa är borttagna kan behållaren tas loss, tömmas och rengöras. Du kan tömma hela behållaren genom att vända den helt upp och ned. Behållaren har samma diameter som öppningen vilket möjliggör total tömning.

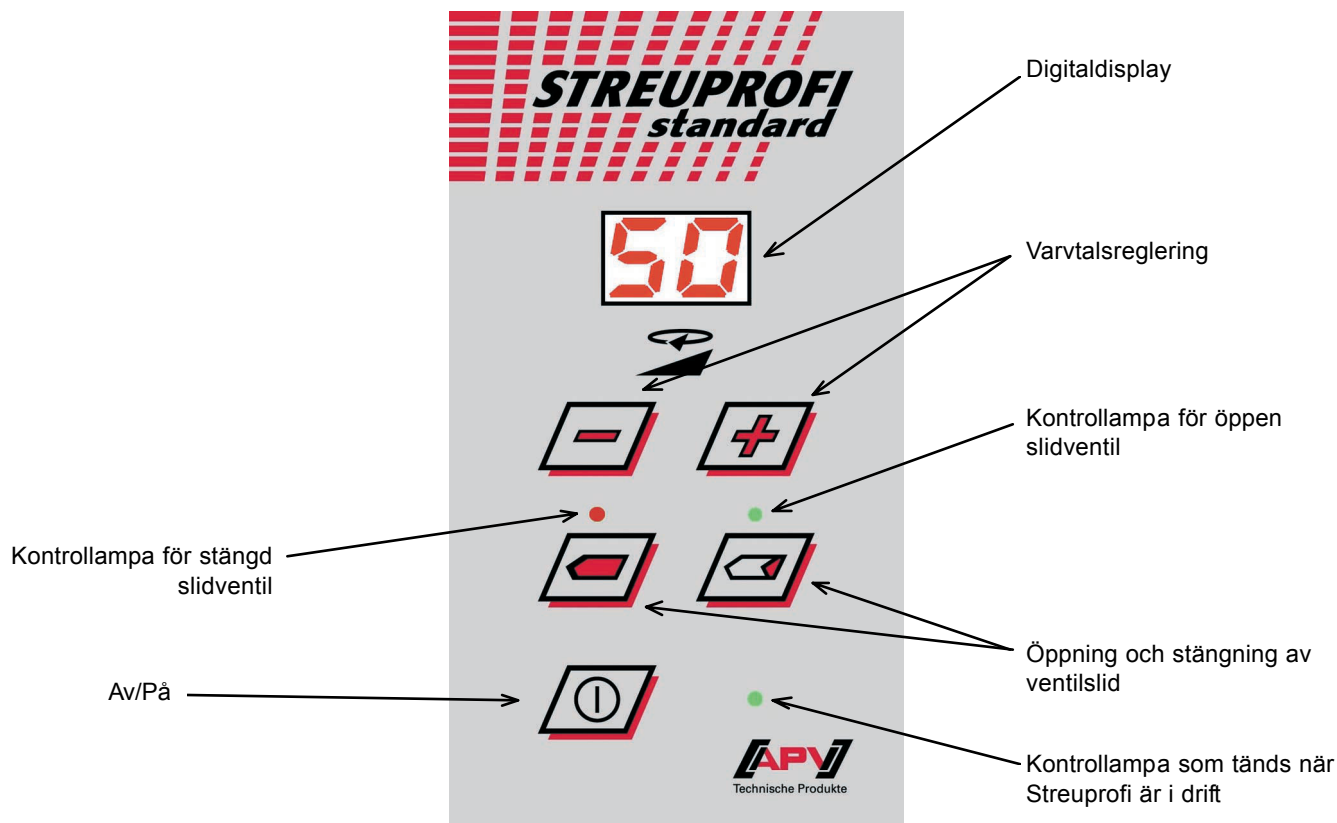
Behållaren är fastsatt mot botten med fyra skruvar (fig 4) vilka har ett lock. På översidan är det enklast att ta loss skruvarna där stålramen är skruvad mot behållaren.

TIPS: Täta konan med silikon när du monterar behållaren för att skydda mot fukt.



6. Styrenheten

Streuprofi Standard är försedd med en styrenhet med digital display och hermetiskt tätt membrantangentbord. På översidan finns en tvåstiftsanslutning till batteri och en fyrstiftsanslutning (Streuprofi) till styrenheten.



Styrenheten är en hermetiskt tättsluten låda varifrån du kontinuerligt kan kontrollera varvtalet genom "+" och "-" tangenterna. Nedanför dessa finns tangenter för öppning och stängning av slidventilen. Längst ned på tangentbordet finns Av/På, (Off/On). Vid On börjar spridarskivan rotera och en kontrollampa tänds. Nu kan du styra spridarskivans hastighet genom "+" och "-" tangenterna. Nästa steg är att påbörja körningen och öppna slidventilen med "open". (Kontrollampa för öppen slidventil tänds) Materialet som ska spridas faller ned på spridarskivan och slungas ut. För att avbryta spridningen tryck "Close". (Kontrollampa för stängd slidventil tänds) Bara när du avslutar arbete finns anledning att stänga av motorn.

7. Spridningsområde

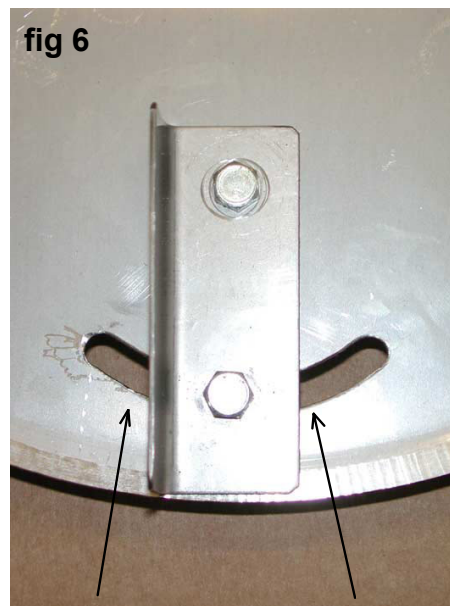
Spridningsvidden beror på frönas vikt och spridarskivans hastighet. Spridaren är konstruerad så att den kan sprida småpellets över en yta av 24 m. För att uppnå detta måste dock batteri och generator vara i god kondition, vilket möjliggör rätt hastighet på spridarskivan.

Vi rekommenderar att spridaren alltid monteras ca 1 m över mark för att möjliggöra säker kontroll över spridningen.

8. Spridarskivans spridningsvinklar

Med de justerbara vinklarna (fig 6) på spridarskivan kan spridningsmönstret justeras efter densiteten på det spridda materialet. Detta möjliggör en mer kontrollerad spridning i sidled. Normalt ska vinklarna stå rakt. För särskilda spridningsvidder och material kan vinklarna justeras enligt följande:

Om spridarvinklarna ställs längre framåt lämnar materialet skivan något senare och spridningen blir något större åt vänster i körriktningen. Om vinklarna vinklas något bakåt lämnar materialet skivan något tidigare och spridningen blir större åt höger i körriktningen.



Bakåt

Framåt

9. Omrörare

Normalt behövs inte den särskilda omröraren med två stift, oftast används spridaren med ett stift. Om kraftigare omrörning skulle behövas, t ex vid gräsfröer kan dock det extra stiftet monteras. Det övre stiftet (som levereras i en plastpåse tillsammans med de fjädrande stiften) monteras i hålet i omröraren.

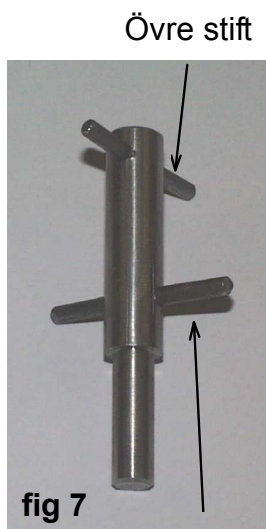


fig 7

Nedre stift



fig 8

Med fjädrande stift

Dessutom kan de särskilda fjädrande omrörarstiften, som ingår i standardutrustningen monteras som förlängningar på de nedre stiften på omröraren. (fig 8) genom detta är säkerställt kontinuerligt flöde om man sprider material som antingen är mycket lätt eller som om det är något fuktigt kan blockera spridaren.

10. Styrskivor

Det går att reglera spridningsvinkeln med de medföljande styrskivorna. Dessa kan efter behov monteras till höger, vänster eller bakom spridarskivan med de speciellt avsedda skruvarna.

Två exempel:

- 1) Om du vill sprida endast på en sida monteras den längre styrskivan. Montering görs med 8 mm muttrar mot de skruvar som finns bakom spridarskivan.

- 2) Om du märker att spridningsvinkeln gör att spridningen överlappar mer på ena sidan än den andra monteras den kortare styrskivan på den sida där spridningsvinkeln ska minskas.

11. Reglering och test av mängden spritt material

För att styra mängden spritt material vrids ratten som snett framifrån ser ut som bilden. Justering med hjälp av denna ratt gör att den önskade positionen på skalan kan ställas in.

Position 0: helt stängd
Position 10: helt öppen.



För att slutföra testet placeras den låda Steuprofi levererades i, eller en säck, runt spridaren. Om lådan används tas en sida bort och spridaren placeras inuti. Ställ in den inställning på styrenheten som är tänkt att användas i fält, samt tänkt inställning med styrratten. Genom provkörning i lådan eller säcken kan nu den verkliga spridda mängden bestämmas.

Detta görs genom följande formel:

$$\frac{\text{Önskad kvantitet. Kg/ha} \times \text{Hastighet km/h} \times \text{Spridningsvidd m}}{600} = \text{Vikt kg/min}$$

Exempel:

$$\frac{5,0 \text{ kg/ha} \times 12 \text{ km/h} \times 12 \text{ m}}{600} = 1,2 \text{ kg/min}$$

Nu kan det korrekta värdet ställas in på ratten. I drift ska hastighet, kvantitet och spridning kontrolleras kontinuerligt.

12. Hjälp vid problem

Problem

I Inget händer efter att utrustningen slagits på med On/Off.

II Spridarskivan börjar ej rotera då maskinen slagits på.

III Spridningsmönstret är felaktigt

IV Efter att ventilen stängts fortsätter frön att rinna ned på spridarskivan.

V Spridarskivan stannar under drift.

VI Spridningen överlappar kraftigt åt någon sida.

Lösning

- Kontrollera att strömförsörjningen till styrenheten är korrekt ansluten, särskilt att rätt stift är anslutna till batteriet. Felaktig anslutning kan medföra skador på styrenheten.

Kontrollera kabeln från styrenheten. Kontakter ska vara hela och riktigt anslutna. Kontrollera om skivan kan roteras för hand.

Om det är svårt att rotera skivan:

- Kontrollera om några främmande föremål hindrar skivan.
- Kontrollera att skivan ej går emot gummit som finns mellan motor och skiva. Om så är fallet lossas de nedre skruvarna på skivan och den lyfts 1-2 mm. Dra åt skruvarna igen. Nu måste också de två övre skruvarna lossas och agitatorn skjutas ned något för att ej lämna en öppning från behållaren.

Om det är lätt att rotera skivan:

- Kontrollera att den nedre skruven på skivan, som håller den mot motoraxeln, är åtdragen.

- Som beskrivs vid punkt 8 kan spridningen justeras med vinklarna på spridarskivan. Det går också att montera aggregatet något snedställt i förhållande till bäraren för att kompensera spridningsmönstret. Praktisk erfarenhet har visat att det även vid mindre spridningsvidder kan vara lämpligt att montera spridaren med något lutning nedåt.

- Skruva av locket över servomotorn och ventilen. Kontrollera att sliden kan röra sig utan hinder. Servomotorn kan justeras i avlänga hål för att ställas i rätt läge. Om du aktiverar sliden med styrenheten syns den rätta positionen. Kontrollera att plastskivan som sitter på omrörarens spindel inte har för stort spel. Om så är fallet lossas den övre skruven på spridarskivan och omrörarspindeln sänks något. Därefter dras skruven åt igen. Kontrollera att spridarskivan kan röra sig fritt.

- Kontrollera att inte något främmande föremål blockerar skivan. Vid små arbetsbredder eller om spridarskivan roterar långsamt finns risk att den helt stannar. Detta kan förhindras på följande sätt: Ökad omrörning genom användning av två fjädrande stift på omröraren behövs endast för gräsfröer, se avsnitt 9. För andra fröer är den ordinarie omröraren tillräcklig. Det övre omrörarstiftet ska tas bort och de nedre kan vid behov kortas. Detta ska medföra att omröraren roterar lätt igen och att spridarskivan ej stannar.

Se avsnitt 10. Styrskivor

13. Spridningstabeller

Tabellerna ska användas som riktlinjer och är inte tillämpliga i varje konkret fall eftersom ett antal ytterligare faktorer måste beaktas. Exempelvis vikt per tusen frön, (Thousand Grain Weight, TGW), fuktkvot, inställningar på utrustningen etc.

Spridningstabell för gräsfrö

Arbetsområde	2,50 m	4,00 m	6,00 m
Varvtal	10-30	40-60	60-99

km/h	6	8	10	12	6	8	10	12	6	8	10
Öppning											
15 kg/ha	4,8	5,1	5,7	5,9	3,9	4,3	5,2	5,5	3,8	4,0	4,5
25 kg/ha	5,2	5,5	7,0	8,2	5,0	5,3	6,6	7,2	6,0	7,5	8,2

Spridarens höjd över mark 1 m

OBS: Gräsfröernas spridningshastighet beror i hög grad av utomstående faktorer, främst fukthalt.

Spridningstabell för vitklöver

Arbetsområde	3,0 m	6,0 m	12,0 m
Varvtal	05-30	30-60	60-90

km/h	6	8	10	12	6	8	10	12	6	8	10	12
Öppning												
10 kg/ha	1,0	1,2	1,4	1,6	1,3	1,5	1,8	2,0	1,6	1,9	2,1	2,3

Spridarens höjd över mark 1 m

Spridningstabell för Phacelia

Arbetsområde	2,5 m	3,0 m	10,0 m
Varvtal	05-25	30-40	60-90

km/h	6	8	10	12	6	8	10	12	6	8	10	12
Öppning												
12 kg/ha	1,7	2,0	2,2	2,4	1,7	2,0	2,2	2,4	3,0	3,2	3,8	5,5

Spridarens höjd över mark 1 m

Spridningstabell för gulsenap

Arbetsområde	3,0 m	4,0 m	15,0 m
Varvtal	05-25	30-50	70-90

km/h	6	8	10	12	6	8	10	12	8	10	15	20
Öppning												
10 kg/ha	2,0	2,3	2,5	2,7	2,2	2,5	2,9	3,1	2,6	3,2	3,9	4,9
20 kg/ha	2,8	3,0	3,2	3,4	2,8	3,2	3,7	4,1	3,7	4,2	6,1	8,3

Spridarens höjd över mark 1 m

Spridningstabell för Mesurol snigelbekämpningspellets

Arbetsområde	12 m			15 m			20 m			24 m		
Arbetshöjd för spridarskivan	130 cm			130 cm			130 cm			130 cm		
Varvtal	60-90			70-80			80-90			90-99		
Hastighet	km/h			km/h			km/h			km/h		
	10	15	20	10	15	20	10	15	20	10	15	20
Öppning	2,1	2,6	3,0	2,1	2,6	3,0	2,1	2,6	3,0	2,1	2,6	3,0

Värden för 3,0 kg Mesurol pellets

Det är lämpligt att då och kontrollera inställningarna. Vindhastigheter ska också beaktas då dessa kan påverka spridningen.

Värden ovan är endast vägledande, inga garantier kan lämnas.



Technische Produkte
Ges. m. b. H.

Dallein 15
A-3753 Hötzeldorf-Geras

Austria

CE överrensstämmelse

Beträffande EG maskinstandard 89/392/EWG

Tillverkaren APV –Technische Produkte Ges.m.b.H, A 3753 Dallein 15 deklarerar härmed att konstruktionen av

Universalsåmaskinen "Streuprofi Standard", styrmodul

Motsvarar följande normer:

MSV, BGBl nr 306/1994 och andra maskinstandarder 89/392/EU och 89/336/EU i följande form:

Enligt normerna

EN 292-1: 1991

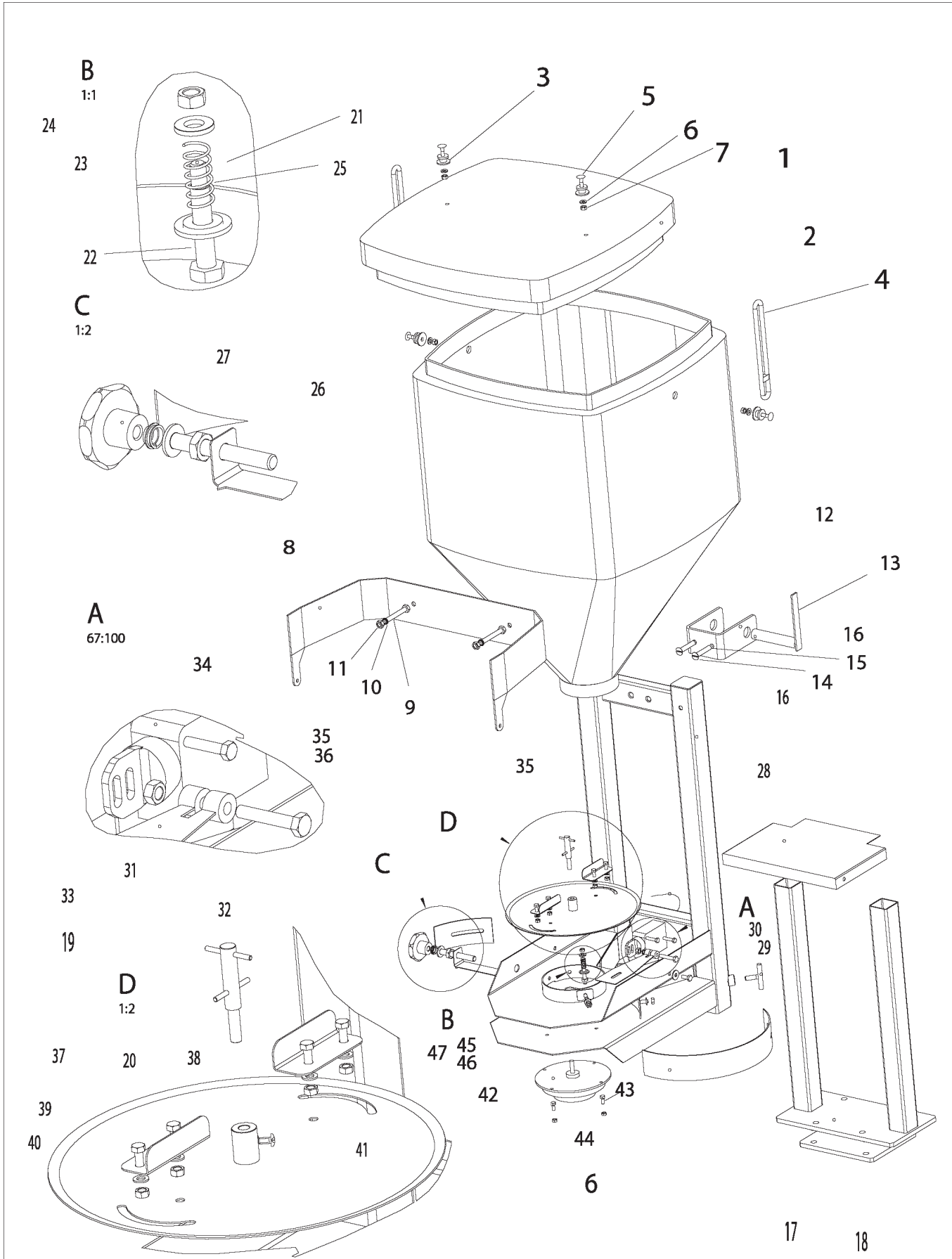
EN 291-2: 1991

Ovannämnda företag håller följande tekniska dokumentation tillgänglig:

- användarhandledning
- reservdelslista
- verkstads- och reservdelsritningar

Dallein 2001

Ing Jürgen SCHÖLS
Styrelse



SCALE 17:100

RevNo | Revision note

STREUPROFI APV

Date | Signature | Checked

Streuprofi reservdelista

Nr	Bestnr	Antal	Nr	Bestnr	Antal
1	200212	01	44	Låsmutter M5	02
2	200211	01	45	Skruv M5x15	04
3	200154	04	46	Anslutningsskiva M6	04
4	200155	02	47	Mutter M6	04
5		04	48	200160 Plasttäckbrickor	04
6		04	49	200236 Ipon skruvanslutning	01
7		04	50	200320 Ipon sexkantsmutter	01
8	200321	01	51	200338 Gummiring för kabel	01
9		02	52	Mutter M10	01
10		02	53	200167 Dekal Attention, trespråkig	01
11	200188	01	54	Dekal Tekniska data	01
12	200189	01	55	200347 Dekal slidventilens skala	01
13	200144	01	56	200168 Dekal Operation instruction	01
14		02	57	200334 Dekal 5-30 liter	01
15		02	58	200169 Dekal 30-100 liter	01
16	200175	01	59	Dekal Streuprofi	01
17	200176	01	60	Dekal Pellets	01
18	200177	01	61	200147 Kabel 6m	01
19	200178	01	62	200148 Kabel 3m	01
20	200161	01	63	200151 Styrmodul "Special"	01
21	200159	01	64	200158 Stift för omrörare	02
22		01	65	200183 Styrskiva, kort	01
23		01	66	200184 Styrskiva, mellan	01
24		01	67	200185 Styrskiva, lång	01
25	200157	01	68	200207 Magnethållare	02
26	200179	01			
27	200156	01			
28	200180	01			
29		02			
30		02			
31	200181	01			
32		01			
33		01			
34	200145	01			
35		02			
36		02			
37	200182	01			
38	200346	02			
39		04			
40		04			
41		02			
42	200146	01			
43		02			

