

# Hakki Lift 381

## VEDLYFTENS

- Bruksanvisning
- EG-deklaration om överensstämmelse
- Säkerhetsanvisningar
- Garantivillkor
- Explosionsbild och lista över delar



**Det är absolut förbjudet för personer som inte känner till  
dessa anvisningar att använda maskinen!**

MAASELÄN KONE OY Valimotie 1, 85800 Haapajärvi  
tfn.08 - 7727300, fax.08 – 772 7320  
[info@maaselankone.fi](mailto:info@maaselankone.fi)  
[www.maaselankone.fi](http://www.maaselankone.fi)



## INNEHÅLLSFÖRTECKNING

Allmänna uppgifter .....	4
1.1. Inledning.....	4
1.2. Maskinens bruksändamål och basuppgifter .....	4
1.3. Säkerhetsanvisningar .....	4
2 Mottagningskontroll .....	5
3 Att lyfta maskinen.....	5
4 Montering av lyften på maskinen.....	6
5 Användning av lyften .....	8
6 Montering av lyften i transportläge .....	9
7 Tillfällig flyttning av maskinen och lyften .....	11
8 Smörjning.....	13
9 Explosionsbild .....	14
10 Lista över delar .....	15
11 Garantivillkor och deklaration om överensstämmelse.....	<b>Virhe. Kirjanmerkkiä ei ole määritetty.</b>
12 EG-deklaration om överensstämmelse.....	17

## Allmänna uppgifter

### 1.1. Inledning

Syftet med denna handbok är att försäkra att maskinen används på ett säkert sätt som tillverkaren avsett. Varje person som använder maskinen eller som arbetar i närheten bör bekanta sig noggrant med handboken.

Närmare upplysningar gällande produkterna från Maaselän Kone Oy finns på vår webbplats [www.maaselankone.fi](http://www.maaselankone.fi).

Förvara handboken i maskinens omedelbara närhet.

### 1.2. Maskinens bruksändamål och basuppgifter

HakkiLift 38- vedlyften är avsedd för lyftning av ved till HakkiPilke 38 Easy- vedmaskinen. De maximala måtten för trädstammar som hanteras är 38 cm i diameter och 4 meter. **Dessa värden får inte överskridas.**

Maskinens serienummer, tillverkningsdatum och vikt finns på den grå typskylten som finns på maskinens stomme.

### 1.3. Säkerhetsanvisningar

- Maskinen är avsedd för endast en användare. Riskområdet omkring maskinen är 10 m.
- Det är förbjudet för personer under 18 år att använda maskinen.
- Maskinens användare måste försäkra sig om att användningen av maskinen inte förorsakar farliga situationer för obehöriga och att det inte vistas obehöriga inom riskområdet.
- Trötta, berusade eller personer som använt droger får inte använda maskinen.
- Användning av maskinen är förbjudet om användaren inte har bekantat sig med handboken.
- Maskinen är avsedd endast för lyft av trädstammar.
- Maskinen bör ställas i transportläge alltid när den ska förflyttas.
- Användaren får inte ändra på maskinens konstruktion eller funktioner.
- Användaren ska använda skyddsglasögon och säkerhetsskor samt kläder som inte hänger.
- Vedlyftningen ska alltid ske så att veden hålls kvar i lyftanordningen och inte kan rotera eller råka i obalans och kastas iväg från maskinens lyftbommar .
- Man får endast lyfta ett vedträ åt gången och det ska placeras i maskinen med rotändan mot vedmaskinen.
- Om veden eller en del av den ligger på endast en av lyftbommarna får man inte lyfta veden.
- Med maskinen får man endast lyfta trä utan kvistar.
- Omkring maskinen får inte vistas obehöriga personer, djur eller något annat som kan skadas vid användningen av maskinen.
- När maskinen används ska den stå på ett jämnt underlag. Maskinens lyftbommar bör alltid vara i nerläge när man lägger trä i den. När maskinens lyftbommar sänks ner får det inte finnas trä eller annat material under dem. När man rullar träet till lyftbommarna ska det göras så försiktigt att det inte förorsakar fara eller skador för maskinens användare. Maskinens användare ska se upp för att trä som ligger på hög inte faller på honom.

## 2 Mottagningskontroll

Kontrollera att maskinen inte har skadats under transport och försäkra dig om att förpackningen innehåller alla delar som hör till leveransen. Om det framkommer brister eller skador, kontakta omedelbart återförsäljaren.

## 3 Att lyfta maskinen

Maskinen får lyftas endast vid de märkta lyftpunkterna t.ex. med gaffeltruck.



Bild 1. Dekal som anger maskinens lyftpunkt.

#### 4 Montering av lyften på maskinen

1. Skjut lyftens fästbalk in i vedmaskinens stommbalk och fäst med två fästbultar som på bild 2.



Bild 2. Fästning av lyften på vedmaskinen.

2. Koppla lyftens slang (kortare) på cyliderns skaftsida till vedmaskinens snabbkoppling A och slangen på kolvsidan till snabbkopplingen B.



Bild 3. Fästning av hydrauslangarna på maskinen.

3. Sänk lyften till nerläge genom att skjuta fram manöverspaken på bild 4.



Bild 4. Vedlyftens manöverspak

4. Fäst transportlägets fäststykke på vedmaskinen med två bultar som på bild 5. OBS! Den mindre bulten i det vänstra hålet och den större i det högra hålet.



Bild 5. Fäststykke för transportläge

## 5 Användning av lyften

1. Rulla träet till lyften och ställ lyften till övre läge genom att dra **spaken** på bild 4 bakåt.



Bild 6.

2. När lyften är helt i övre läge, rulla träet till maskinens inmatningstransportör och mata in det framåt med maskinens reglage. OBS! Reglera lyften neråt vid behov så att inmatningstransportörens band får så stor häftyta för träet som möjligt.



Bild 7.

**SE ALLTID UPP FÖR ATT VEDEN SOM LYFTS UPP INTE TRÄFFAR DIG ELLER SÖNDRAR MASKINEN!**

## 6 Montering av lyften i transportläge

1. Lyft vedmaskinens inmatningstransportör i transportläge.
2. Frigör lyftens positionslåsning genom att avlägsna sprint B på bild 8 och låsningstappen A.

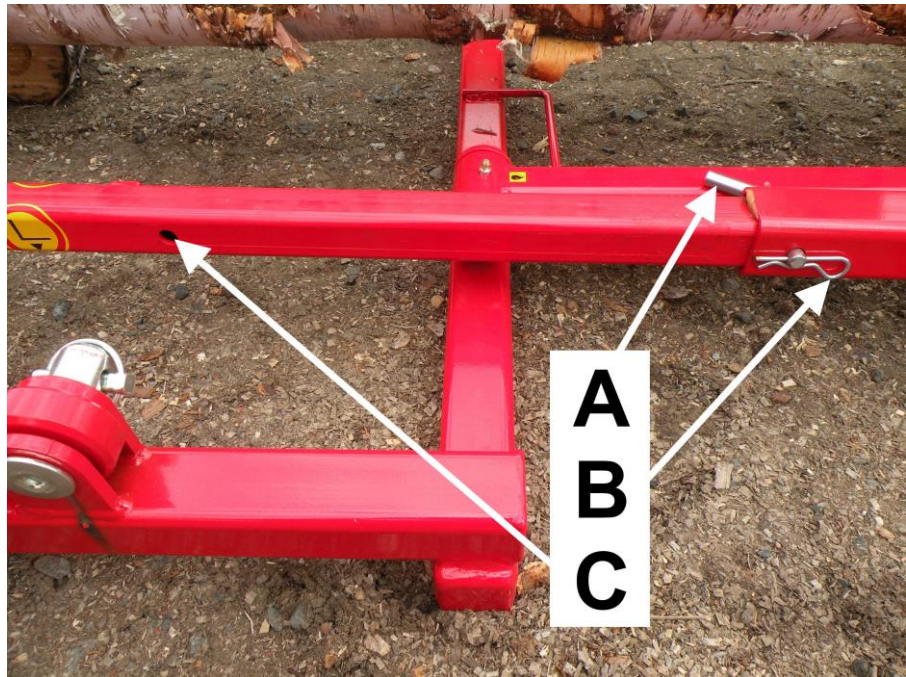


Bild 8.

3. Sätt lyften i transportläge genom att skjuta spaken på bild 4 framåt.
4. Sätt låsningstapp A i bild 8 i håll C och lås med sprinten B, som på bild 9.

**OBS! Lyftens cylinder ska sättas i det kortaste möjliga läget!**



Bild 9.

5. Avlägsna fäststyckets sprint och tapp som på bild 5.
6. Lyft lyften i transportläge som på bild 10.



Bild 10.

7. Lås lyften i fäststycket med hjälp av sprinten och låsningstappen som på bild 11.

**Lyften sätts i arbetsläge i omvänd ordning.**

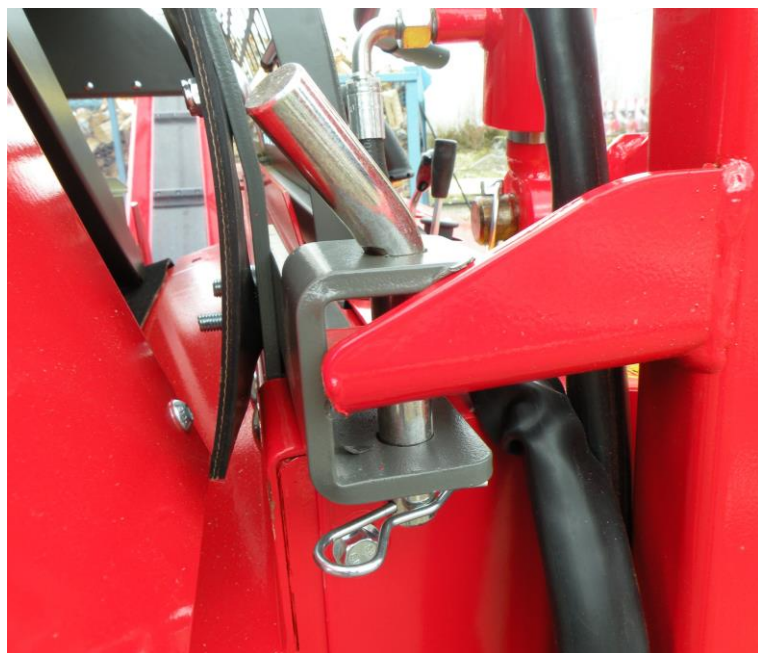


Bild 11.

## 7 Tillfällig flyttning av maskinen och lyften

När man flyttar vedmaskinen korta avstånd (endast några meter t.ex. vid vedhög) lönar det sig att sätta vedlyften i det s.k. "snabbtransportläget". Då ska maskinen och lyften flyttas mycket försiktigt och långsamt. Sätt lyften i snabbtransportläge på följande sätt:

1. Sätt lyften i högsta möjliga läget och avlägsna sprinten A på bild 12 och låsningstappen B.

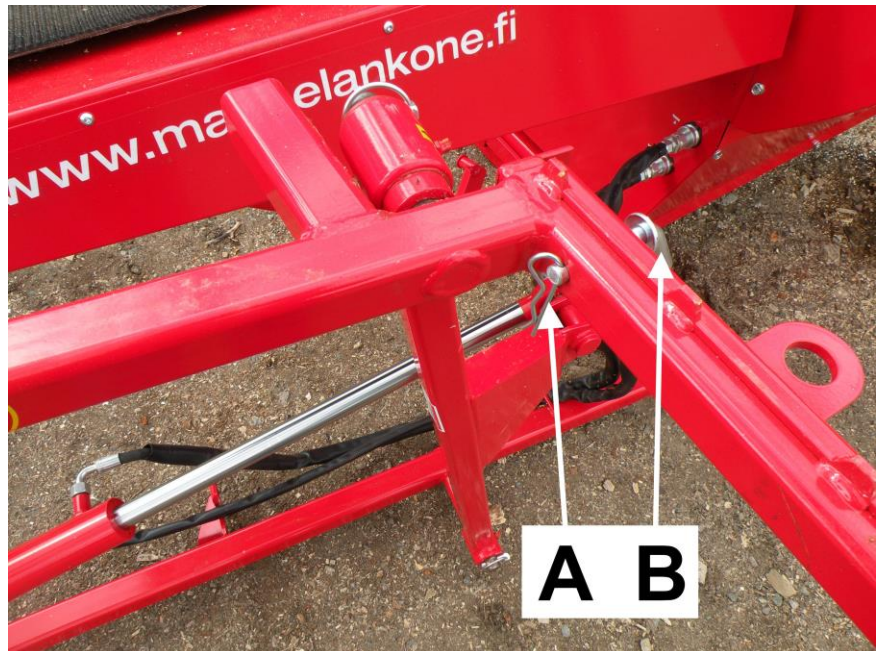


Bild 12.

2. Dra lyftens stödskaft C (på bild 13) i transportläge och lås det med hjälp av låstappen som på bild 13.



Bild 13.

3. Lyft upp vedmaskinen t.ex. med traktor varvid lyftens stödskaft stöder vedmaskinens inmatningstransportör och också stiger uppåt.



Bild 14.

## 8 Smörjning


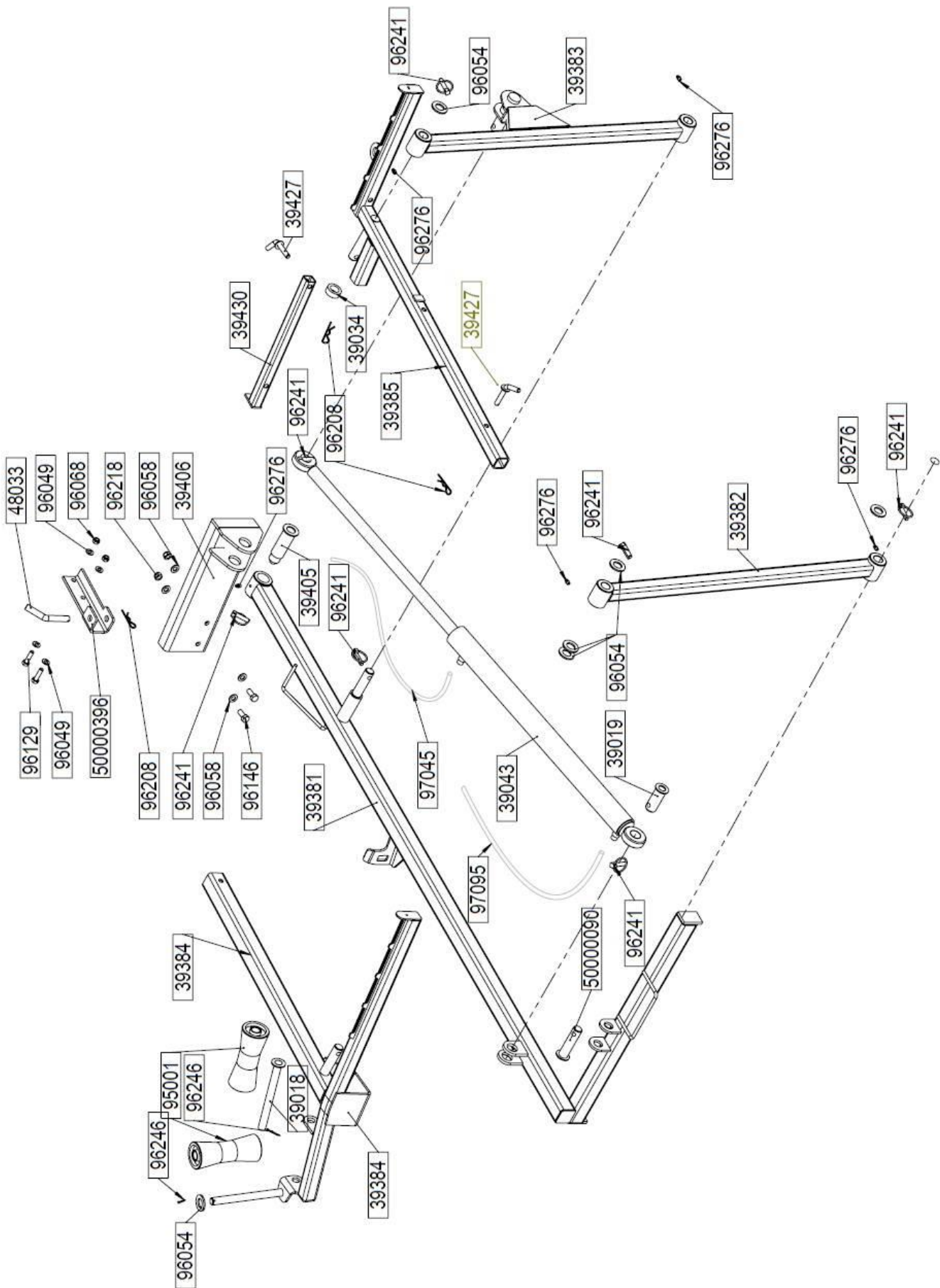
HakkiLift 38- vedlyften har utrustats med sammanlagt 5 smörjnipllar som har märkts ut på lyften med följande dekal.  Alla nipplar ska smörjas med ett intervall på 10 arbetstimmar. Därtill måste lyftens glidytor smörjas alltid vid behov d.v.s. efter ca. 50 användningar. Glidytan för smörjning visas med pil på bild 14.



Bild 15.

## 9 Explosionsbild



## 10 Lista över delar

Nummer	Benämning	St
39381	Stamm	1
39382	Bakre lyftrör	1
39043	Cylinder 60/50-650	1
39383	Lyftrör	1
39385	Lyftens framdel	1
39384	Lyftens bakdel	1
96241	Hjulsprint	7
39034	Övre tappens hylsa	1
39427	Låsningstapp	2
96208	Nålsprint	3
39430	Transportstöd	1
39019	Cylindertapp	1
95001	Kölrulle	2
39018	Kölrullens axel	1
96276	Smörjnippel M8x1	5
96246	Saxsprint DIN 94 3,2x32	2
50000090	Tapp	1
96054	Underlagsbricka DIN 125 A24	6
97045	Hydraulslang	1
97095	Hydraulslang	1
39405	Fästtapp	1
39406	Vedlyftens fästordning	1
50000396	Vedlyftens låsning	1
48033	Tapp	1
96129	Sexkantsskruv DIN 933 M10x40	2
96146	Sexkantsskruv DIN 933 M12x30	2
96058	Underlagsbricka DIN 125 A12	4
96049	Underlagsbricka DIN 125 A10	4
96218	Låsmutter DIN 985 M12	2
96068	Låsmutter DIN 985 M10	2

## 11 Garantivillkor

**”Takuuehdot saatetaan voimaan rekisteröimällä asiakkuus kotisivuiltamme löytyvään extranet palveluun.”**

Garantin gäller för den första köparen av maskinen under 12 månader från inköpsdatumet, dock högst 1 000 drifttimmar.

Ta alltid först kontakt med maskinförsäljaren i garantifrågor innan du vidtar åtgärder.

Garantianspråket ska lämnas till maskinförsäljaren skriftligen **omedelbart** efter att ett fel har upptäckts. Om det är fråga om en del eller en komponent som gått sönder, ska man i mån av möjlighet skicka ett fotografi på vilken felet kan konstateras till försäljaren. När köparen ansöker om garantiersättning ska han eller hon alltid uppge maskinens typ och serienummer samt visa upp ett kvitto varav inköpsdatumet framgår. Ersättningsanspråket ska lämnas till en återförsäljare som vi har befullmäktigat.

### Garantin ersätter

- en skadad del/skadade delar som har gått sönder i normalt bruk på grund av material- eller tillverkningsfel.
- rimliga kostnader för reparation av fel enligt avtalet som ingåtts mellan försäljaren eller köparen och tillverkaren. En skadad del ersätts med en ny. En felaktig del (delar) som byts ut på grund av ett materialfel ska skickas tillbaka till tillverkaren via återförsäljaren.

### Garantin ersätter inte

- skador till följd av normalt slitage (till exempel blad, mattor och remmar), felaktig användning eller användning i strid med bruksanvisningarna
- skador till följd av försummelse av sådant underhåll eller sådan lagring som beskrivs i bruksanvisningen
- transportskador
- kapsvärdet, kilremmarna eller oljor, och inte heller normala justerings-, skötsel-, underhålls- eller rengöringsåtgärder
- fel i en maskin i vilken köparen har gjort eller låtit utföra sådana konstruktiva eller funktionella ändringar att den inte längre kan anses motsvara den ursprungliga maskinen
- eventuella andra kostnader eller ekonomiska krav till följd av ovan nämnda
- åtgärder
- indirekta kostnader
- resekostnader till följd av garantireparationer
- Garantin för de delar som byts ut under garantitiden går ut samtidigt som garantitiden för maskinen går ut.
- Garantin gäller inte om äganderätten till maskinen överförs till en tredje part inom garantitiden.
- Garantin gäller inte om förseglingar på maskinen har brutits.

Om det konstateras att en skada eller ett fel som kunden meddelat inte omfattas av garantin har tillverkaren rätt att ta ut en avgift för lokaliseringen av skadan eller felet och för en eventuell reparation enligt sin gällande prislista.

Detta garantibevis uttrycker vårt ansvar och våra skyldigheter i sin helhet och utesluter alla andra ansvar.

