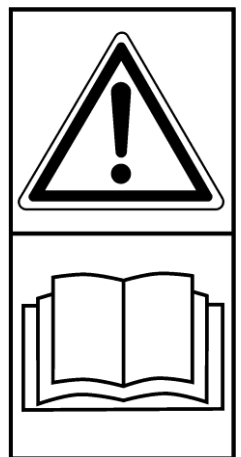




Instruktionsbok och Underhållsanvisning

Hydrauldrivna kedjeröjare M1250H M1650H



Viktigt!

Läs igenom instruktionsboken
innan användning



TREJON FÖRSÄLJNINGS AB

Företagsvägen 9
SE-911 35 VÄNNÄSBY
SWEDEN
Tel: + 46 (0)935 39 900
Webb: trejon.se



■ INNEHÅLLSFÖRTECKNING

1	Introduktion.....	8
1.1	Inledning	8
1.2	Beskrivning	8
1.3	Detaljbeskrivning M1250H, M1650H	10
1.4	Tekniska data.....	11
1.5	Höger och vänster hand	12
2	Säkerhetsinstruktioner.....	13
2.1	Säkerhetsföreskrifter	13
2.2	Symbolförklaring	16
3	Användning av maskin.....	18
3.1	Montering	18
3.2	Tillkoppling av maskin till traktor.....	18
3.3	Hydraulmotorers anslutningar.....	19
3.3.1	Hydraulmotorer SCM 47...64 SAE C.....	20
3.3.2	Hydraulschema för maskiner med SCM-40S...SCM-64-S.....	20
3.3.3	Hydraulmotorer SCM 84...108 SAE C.....	21
3.3.4	Hydraulschema för maskiner med SCM-84S...SCM-108S.....	21
3.4	Före start av maskin.....	22
3.5	Anpassning och byte av kedjor till klipphuvudet.....	22
3.6	Byte - anpassning av kedjor	24
3.7	Körning med maskin.....	26
3.8	Praktisk körning med klipphuvudet	27
4	Service och underhåll	28
4.1	Allmänt	28
4.2	Serviceschema.....	29
4.3	Lagerhus	29
4.4	Inför säsongsstart.....	30
4.5	Efter säsongens slut.....	30

5	Felsökning	30
6	Tillbehör	30
6.1	Extra slitmedar	30
7	Reservdelar	31
	EG-konformitetsintyg	32
	Bilaga: Monteringsanvisningar för montering av hydraulmotor.....	30

SÄKERHETSSYMBOLER

OBS! Denna varningssymbol hittar Du överallt i denna instruktionsbok och ska göra Dig uppmärksam på säkerhetsinstruktioner för dig själv, dina anställda och övriga personer som kommer i beröring med maskinen. Försummelse av dessa instruktioner kan förorsaka allvarliga skador och även dödsfall.

Denna symbol betyder följande:



**VARNING!
SE UPP!
DIN SÄKERHET ÄR I FARA!**

Varningsord

Var uppmärksam för varningsorden **VARNING!** och **OBS!** (OBSERVERA!) i säkerhetstexter. Orden har valts utifrån följande riktlinjer:



Varning!

Markera farliga situationer som, om de inte undviks, skulle kunna resultera i allvarliga skador och även dödsfall. Dessa innefattar också faror som kan hända när skyddsutrustning och/eller skyddsskärmar är borttagna. Varningsorden kan också användas för att varna för vådlig användning.



OBS!

Markera riskabla situationer där lätt eller lindriga personskador kan resultera om de inte undviks. Används även för att varna för att maskinskada kan uppstå om anvisningarna inte följs.

Bäste kund,

Vi tackar Dig för att Du valde en TREJON OPTIMAL -produkt och hoppas Du blir nöjd.

Genom att läsa manualen och följa dess rekommendationer försäkras Ni Er om att få längsta möjliga livslängd och en effektiv användning av maskinen.

Vi har gjort denna manual för att ni ska kunna få en god överblick över hur maskinen fungerar och vilka säkerhets och underhållsföreskrifter som måste följas vid arbete med maskinen.

Om några frågor uppstår vid bruk av maskinen eller vid läsning av denna bok är Ni alltid välkomna att kontakta oss.

TREJON AB
Företagsvägen 9
SE-911 35 Vännäsby
Sweden

Tel: + 46 (0)935 399 00
E-post: info@trejon.se
Hemsida: www.trejon.se

Ärade återförsäljare.

För att garantin ska träda i kraft och alla lagliga krav uppfyllas, ber vi Er fylla i garantibeviset tillsammans med kunden och registrera på trejon.se

Garantin träder i kraft samma dag som maskinen överläts till kunden.

Checklista vid leveranskontroll:



Kontrollera om eventuella transportskador. Anmäl till transportföretaget	
Se över redskapet noga innan användning och kolla att allt emballagematerial har tagits bort. Gör dig av med emballagematerialet på ett miljövänligt sätt.	
Kontrollera att leveransen är komplett enligt maskinorder/följesedel.	
Kontrollera oljenivå i hydraulmotorns hus så att det är fyllt till 50% av hydraulolja innan start.	
Kontrollera oljenivån i lagerhuset (mellan hydraulmotor och chassi). Se avsnitt Service och underhåll.	
Kontrollera att 13mm kedjor är monterade	
Med hjälp av instruktionsboken gått igenom och förklarat idrifttagande, användande samt underhåll av maskinen respektive tillbehör för kunden	
Utför funktionskontroll.	
Instruktionsbok överlämnat till kunden.	
Fyll Garantibeviset tillsammans med kunden och registrera på trejon.se	

Fyll i serienummer på maskinen i fältet till höger	S/N:
Fyll i serienummer på hydraulmotorn i fältet till höger	S/N:

1 Introduktion

1.1 Inledning

Vi tackar Er för valet av denna TREJON OPTIMAL-maskin. Vi har koncentrerat oss på att tillverka en kraftig och bra maskin som skall hålla i många år. Då maskinens livslängd inte bara beror på oss utan även på Er, har vi sammanställt en bruksanvisning i vilken vi beskriver rätt skötsel och bruk av maskinen. Läs därför noga igenom hela denna anvisning. Ta alltid kontakt med den återförsäljare där du köpt maskinen, när du skall beställa reservdelar eller behöver annan service. Vid reservdelsbeställning, ta alltid reda på rätt modell, typ och serienummer se maskinskyld placerad på chassiet.

1.2 Beskrivning

Denna maskin är avsedd till att hålla vägkanter, diken, åkermarker, ledningsgator och andra ytor fria från gräs, sly och busk.

Maskinen kopplas till redskapsbärare via en ledad kopplingsplatta. På denna platta finns ett hålmönster där man kan monter ett flertal olika fästen. Dessa fästen säljs separat och finns till Berti armklippare samt till det standardiserade grindarna för grävmaskin av typ S40; S45; S50 & S60.

Kedjeröjaren är konstruerad för att drivas av redskapsbärarens befintliga hydraulik som kan leverera rekommenderat flöde och tryck. Redskapsbärarens hydrauloljeflöde och arbetstryck till kedjeröjaren är de faktorer som bestämmer vilken effekt hydraulmotorn på kedjeröjaren levererar. Hydraulmotorns effekt bestämmer vilken kapacitet kedjeröjaren får i praktiskt bruk. TREJON levererar maskinen med anpassad storlek på hydraulmotorn för att passa traktorns hydraulik som **angivits vid order** av ny maskin.

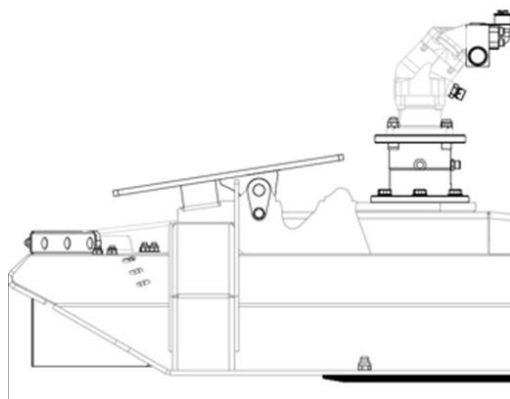
Kedjeröjaren fungerar bäst om den monteras på en maskin som kan leverera rekommenderat oljeflöde, oavsett framkörningshastighet. Därför är traktorer med hydrostatisk transmission särskilt lämpade för de hydrauldrivna kedjeröjarna.

Till drivning av kedjeröjarens hydraulmotor krävs följande hydrauluttag på redskapsbäraren:

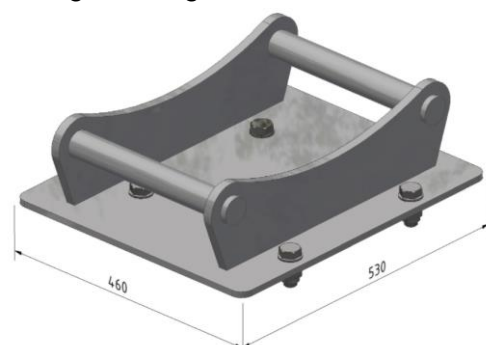
- Ett hydrauluttag som kan leverera rekommenderat flöde till maskinen.
- Ett hydrauluttag med retur direkt till redskapsbärarens oljetank för hydraulmotorns returoolja. Mottryck på denna ledning kommer att försämra effekten på kedjeröjaren.
- Ett hydrauluttag med tryckfri (max.3,6 Bar mottryck) retur direkt till redskapsbärarens oljetank för hydraulmotorns läckoljeledning.

Ledad fästplatta

Ledad fästplatta lämpar sig väl för användning när fordonet färdas framåt under arbetets gång, t.ex. längs vägar, tack vare den ledade fästplattan. De är öppna framtill och har en kedjeridå i bakkant för att öka säkerheten vid körning längs allmänna vägar.



Olika typer av grind för grävmaskin finns som tillval



Klipphöjd och val av kedja

Beroende på arbetet som ska utföras, kan klipphuvudet utrustas med olika typer av kedjor.

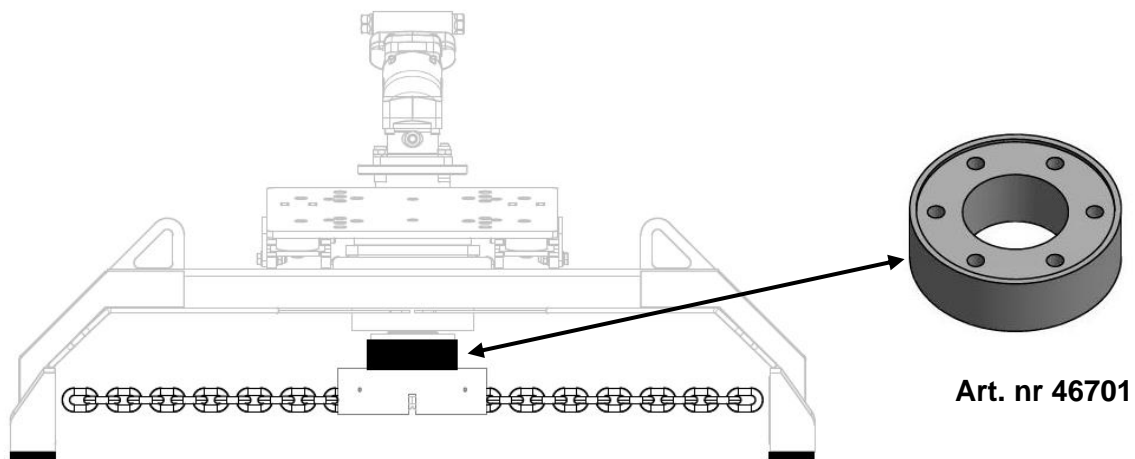
Kedja 10 mm, härdad (tillbehör)

Kedja 13 mm, härdad (levereras med maskin)

Tabellen nedan ger vägledande information för val av verktyg.

Typ av material	Verktyg		
	Kedja 10mm	Kedja 10mm + distans 46701	Kedja 13mm
Trädor, åkermarker	0	+	-
Gammal åkermark	0	+	0
Gammal åkermark med mindre busk	+	0	+
Busk och sly	0	0	+
Vägkanter och diken	+	+	+
Stenig/ojämn terräng	+	-	+

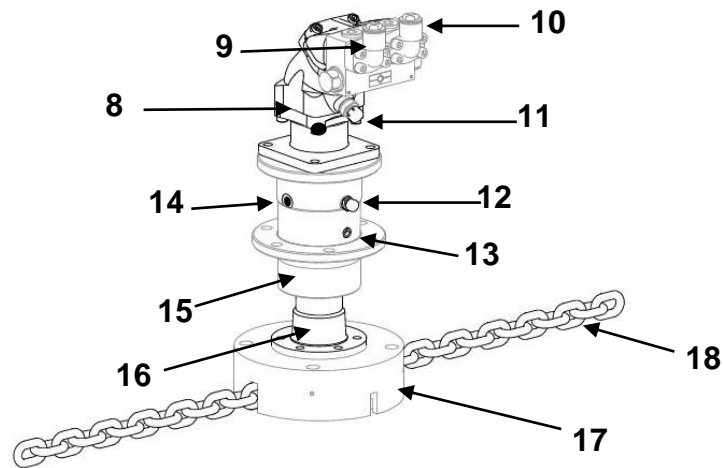
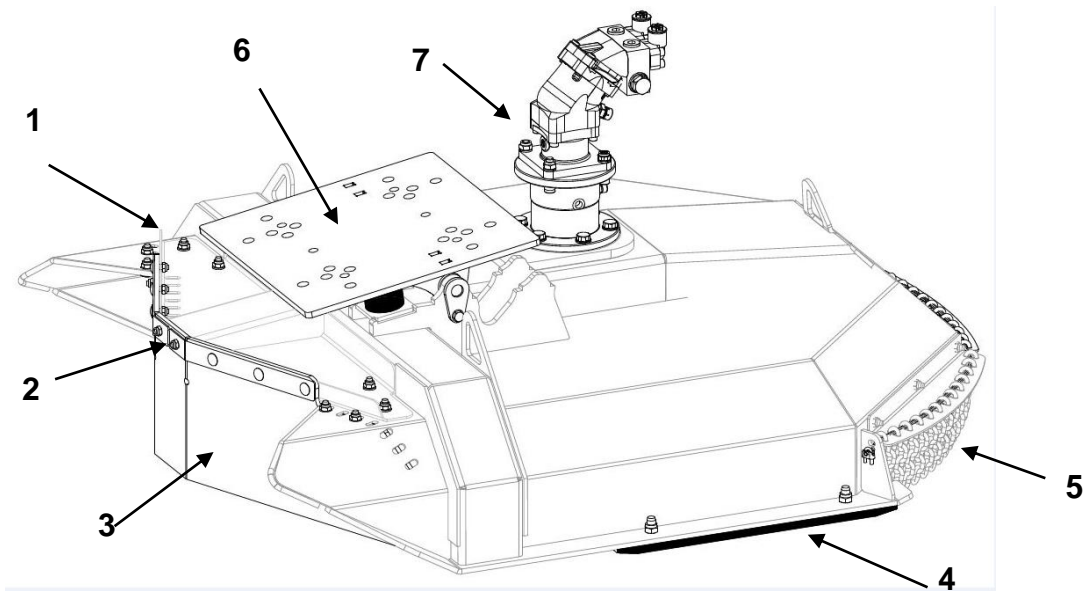
+: Rekommenderas, **0**: Fungerar, **-**: Rekommenderas INTE



Distans art.nr. **46701** kan med fördel används tillsammans med 10mm kedja för att få ett bättre klippresultat vid gräs. Detta är ett tillval som går att beställa.

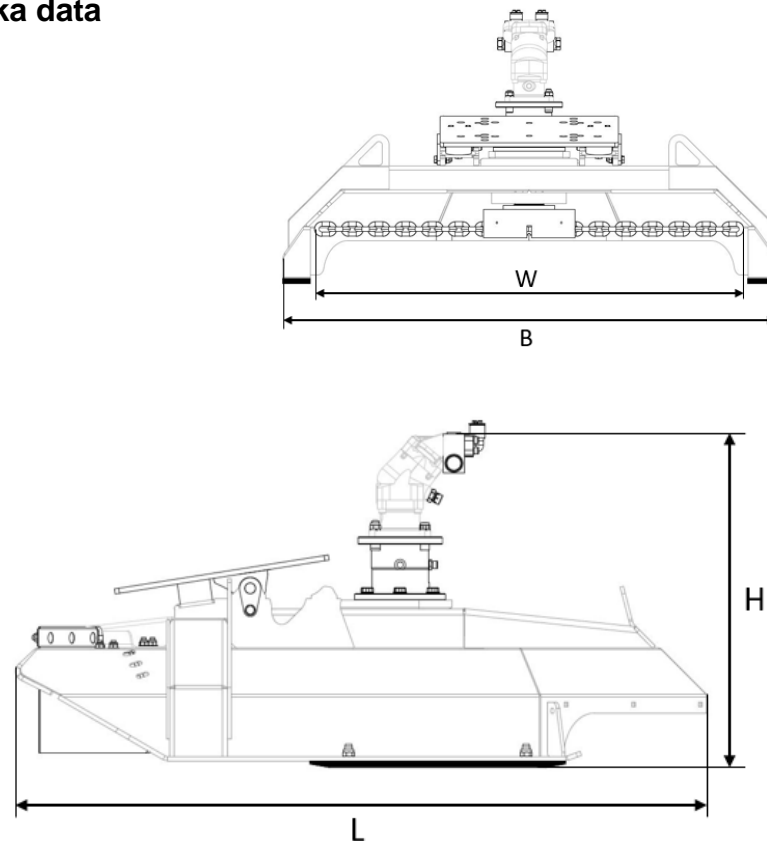
Distansen ger 50mm lägre klipphöjd.

1.3 Detaljbeskrivning M1250H, M1650H



1. Chassi	10. Anslutning retur (märkt: B)
2. Front skydd	11. Dränering
3. Gummiskydd	12. Andningsplugg
4. Slitmed	13. Avtappningsplugg
5. Kättingridå	14. Nivåplugg
6. Fästplatta (ledad)	15. Lagerhus
7. Drivpaket	16. Nav
8. Hydraulmotor	17. Kättingmagasin
9. Anslutning tryck (märkt: A)	18. Kätting

1.4 Tekniska data



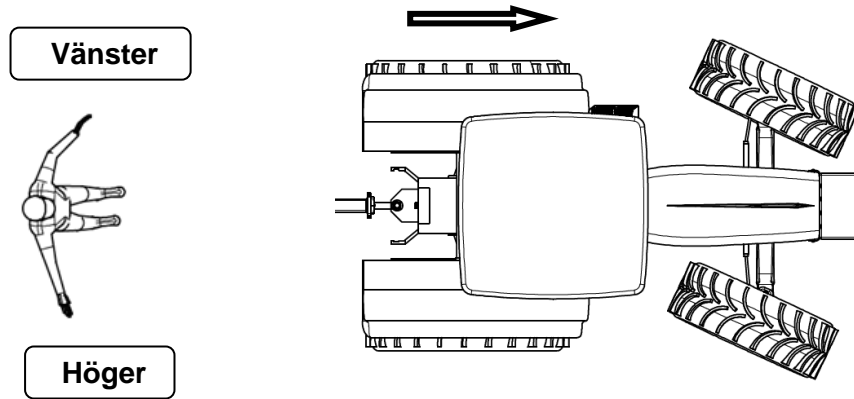
Specifikationer/Modell	M1250H	M1650H
B [mm]	1440	1830
W [mm]	1255	1645
H [mm]	800	800
L [mm]	1660	2040
Kedjor, antal	2	2
Hydraulmotor typ	axialkolvmotor	
Hydraulflöde, min. [l/min]*	120	150
Hydraultryck, min, [bar]*	180	180
Vikt, basenhet (exkl. fäste), [kg]	278	370
Fästplatta	Ledad	Ledad
Redskapsfäste för grävare (tillbehör)	Grind S40; S45; S50; S60-montering endast 90°	

På grund av löpande produktutveckling är givna tekniska data i våra dokument inte bindande och kan komma att ändras utan föregående meddelande. Givna uppgifter i tabellen ovan kan även visa utrustning som inte är standard. Utrustningsnivå kan variera beroende på användarland.

* Rekommendation. Varje klippare är anpassad efter redskapsbärrarens förutsättning. Detta flöde är angivet vid beställning till Trejon.

1.5 Höger och vänster hand

I denna instruktionsbok gäller termer höger och vänster hand så som man ser mot traktorns bak, eller sett bakifrån i maskinens färdriktning.



2 Säkerhetsinstruktioner

2.1 Säkerhetsföreskrifter



Läs manual. Samtliga maskinförare skall läsa och förstå innehållet i hela denna manual och säkerhetsföreskrifterna så att det inte finns några oklarheter om brukandet av maskinen/redskapet innan det tas i bruk. Vid frågetecken kontakta din återförsäljare. Det är förbjudet att använda maskinen om användaren inte känner till riskfaktorerna i samband med maskinens användning och inte kan agera om en risksituation uppstår vid användningen.

Läs, iaktta och förstå betydelsen av samtliga skydds-, bruks-, varnings- och positionsdekaler på maskinen och i manualen.

Saker och ting kan hända när man använder detta redskap som inte kan förebyggas i formgivning eller med mekaniska delar. Dessvärre kan mänsklig vårdslöshet upphäva våra inbyggda säkerhetsåtgärder. Således är förebyggande av olyckor och arbetsskydd beroende på ansvarsfull användning av redskapet och inbyggda säkerhetsåtgärder. Endast utbildad personal bör använda redskapet.

Maskinen är endast avsedd för utomhusbruk.

Handhavande. Lär och praktisera maskinens arbetssätt och reglage innan den används.

Tillkoppling av maskin. Anslut maskinen på rätt sätt, vistas inte mellan traktorn och maskinen vid tillkoppling.

Se till att redskapet är korrekt monterat, inställt och i brukbart skick.

Säkra arbetsområdet. Håll obehöriga personer, speciellt barn borta från maskinens arbetsområde eller maskin som repareras.

Var uppmärksam på den skaderisk som föreligger av material som kan slungas i väg av maskinen under arbetets gång, rensa därför bort stenar, kvistar och andra främmande föremål som finns i arbetsområdet och kan förorsaka person- eller materiella skador.

Rörliga delar i detta redskap är designad och prövad för att klara hård användning, men om man kör på tunga, solida föremål, t.ex. stålräcken, betongstöd eller stenar, kan avbrutna metallbitar kastas ut med hög hastighet. För att undvika eventuella materiella skador, personskada och även dödsfall, se till att aldrig kör på sådana hinder.

Maskinens skyddsutrustning. Maskinen får användas endast om alla fabrikantens originalskydd för rörliga mekanismer är på rätt plats och korrekta. När redskapet används i befolkade områden där flygande föremål kan skada personer eller egendom, är det bäst att en specialtillverkad skyddsskärm monteras.

Se till att skydds- och bruksdekaler är i bra skick och uppsatt på rätt sätt, om inte ersätt dem omedelbart.

Nya skydds- och bruksdekaler kan beställas utan extra kostnad. Skriv modell och tillverkningsnummer på beställningen.

Rörliga delar. Se till att armar, ben eller övriga kroppsdelar samt klädesplagg inte kommer i kontakt med maskinens rörliga delar. Bär inte löst sittande kläder.

Låt maskinen arbeta själv, stoppa inte in händer och fingrar för att hjälpa till.

Lyftning och sänkning av maskin.

Var försiktig vid lyftning och sänkning av maskin/maskindel.

Stabilitet. Maskinen får inte framföras med en traktor som inte har tillräckligt vikt över framaxeln/bakaxel så att styrningen och stabiliteten av traktorn påverkas. För att säkerställa dragfordonets styr- och bromsegenskaper skall minst 20 % av dragfordonets vikt vila på framaxeln.

Montera ballastvikter om behov finns, läs traktorns instruktionsbok.

Framförande av maskin. Var försiktig under arbete vid ojämna markförhållanden, nära diken och staket, se upp för dolda faror, anpassa arbetshastigheten.

Vid arbete i branta slutningar bör särskild försiktighet iakttas:

Försök kör i samma riktning som slutningen och inte tvärs över.

Undvik snabba starter och inbromsningar när maskinen kör uppför eller nedför slutningar.

Om man tvingas köra tvärs över branta slutningar, minska hastigheten, se upp för ojämnheter, undvik tvära svängar samt var medveten om den tyngdpunktsförflyttning som sker vid upplyftning av monterat redskap.

Om traktorn välter, håll fast i ratten.

Mörkerkörning. Vid arbete under mörker måste arbetsområdet belysas.

Förare. Trötta, berusade, drogade eller på annat sätt påverkade personer så att de inte kan kontrollera sina rörelser, får inte använda maskinen.

Maskinen får bara köras av en person, den som sitter i traktorn, inga passagerare är tillåtna. Det är förbjudet för personer utan traktorkörkort att använda maskinen.

Personlig skyddsutrustning. Skyddsutrustning, typ skyddshjälm, skyddsglasögon, skyddsskor, och handskar, rekommenderas för personal under montering, drift, justering och underhåll. Under dammiga förhållanden, håll traktorhyttens dörrar och fönster stängda. Under vissa förhållanden kan ljudnivån överstiga 90dB, håll traktorns dörrar och fönster stängda, använd hörselskydd.

Skyddshytt. Maskinen ska enbart framföras med en traktor som är utrustad med godkänd skyddshytt. Håll dörrar och fönster stängda under arbete.

Innan traktorföraren lämnar hytten ska samtliga rörliga delar inkluderat motorn ha stannat, samt handbroms vara åtdragen.

Skötsel. Kontrollera, justera och underhåll maskinen enligt anvisningarna.

Regelbunden översyn. Kontrollera hela maskinen regelbundet. Sök efter lösa, slitna, skadade delar, samt läckage.

Kontrollera knivarna ofta. De ska vara vassa, fria från hack och sprickor, samt ordentligt fastsatta. Böjda eller skadade knivar får inte längre användas.

Säkerhet vid underhåll och service. För underhåll och justering av maskinen måste den placeras på en fast, jämn yta

Traktormotorn måste vara avstängd, alla rörliga delar avstannade, maskinen nedsänkt till marken och handbromsen ansatt under all rengöring, kontroll, justering, underhåll och reparation.

Rengör maskinen noggrant innan reparation och lagring.

Lager och hydrauliska komponenter bör inte rengöras med högtryckstvätt.

Om allmän rengöring sker med för högt tryck kan lacken skadas.

Efter rengöring ska maskinen smörjas enligt smörjplan, och en kort provkörning bör genomföras.

Vibrationer. Om vibrationer uppstår i maskinen måste den omedelbart stängas av för undersökning av orsaken. Byt ev. skadade delar.

Nödstopp. Stanna maskinen omedelbart om den stöter emot ett hinder. Stäng av motorn, ta ut nyckeln, kontrollera och reparera eventuella skador innan arbetet fortsätter. Du skall veta hur nödbromsar fungerar på traktorn och redskapet, samt vara förbered på hur du skall agera vid en nödsituation.

Hydraulslangar. Hydraulslangarna på maskinen innehåller olja under mycket högt tryck. Rör inte slang och hydraulkomponenter om tryck finns i systemet. Olja under högt tryck kan vid läckage tränga in i huden och orsaka allvarliga skador, om olyckan är framme ta omedelbar kontakt med läkare.

Kontrollera dagligen hydraulslangarnas skick med avseende på skador. Skavda och läckande slangar ska omedelbart bytas ut mot nya som uppfyller tillverkarens tekniska krav.

Vid traktorbyte kontrollera alltid slangarnas längd, för långa eller korta slangar kan skadas.

Det är förbjudet att använda felaktiga hydraulslangar som inte uppfyller specifikationerna.

Hydraulmotorer och slangar kan bli varma under drift, risk för brännskador. Lossa inte slangar när oljan är varma, vänta och låt svalna.

Svetsning. Skydda lager, hydraulik och elektronikkomponenter om svetsning skall utföras. Innan svetsning inleds skall elektronikkomponenterna kopplas loss, samtidigt som svetsens jordklämma placeras nära det ställe där svetsningen sker.

Brandrisk. Vid överhettning av maskindelar skall du söka orsaken och stänga av maskinen.

Skördeavfall är lättantändligt, ta bort skörderester och oljesmuts.

Vid röjning i torra områden finns det risk för eldsvåda.

Det rekommenderas att brandsläckare finns i närheten.

Rökning i närheten av maskinen är förbjuden.

Reservdelar. Använd endast original reservdelar till maskinen.

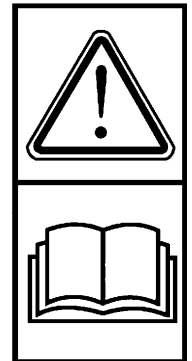
Om ni har några frågor om maskinen eller dess funktion, kontakta återförsäljaren eller Trejon AB

2.2 Symbolförklaring

Symbolen till höger visar följande:



Varning!
 Studera instruktionsboken noga innan användning, så att brukaren känner maskinen väl.



Varning!
 Klämrisk ! *Håll händer och armar borta från rörliga delar och smala öppningar.*



Varning!
 För inte in armar eller ben i närheten av maskinens rörliga delar. Vistas inte i närheten av kraftuttaget när maskinen är i gång. Ifall inte detta respekteras kan det ge livshotande skador och till och med leda till döden.



Varning!
 För flygande föremål såsom stenar och flisor kan slungas i väg från maskinen under drift. Vistas inte i närheten när den är i gång. Den som kör måste samtidigt ha god uppsikt i området där maskinen arbetar, körning där människor, djur och byggnader finns bör undvikas.





Varning!
För flygande föremål såsom stenar och flisor kan slungas i väg från maskinen under drift



Varning!
Vistas ej i närheten, håll avstånd om minst 100m från maskinen när den är i gång. Den som kör måste samtidigt ha god uppsikt i området där maskinen arbetar.



Det här är maskinskylten med CE märket. Här återfinns bl.a. maskinens serienummer samt modellbeteckning



3 Användning av maskin

3.1 Montering



OBS!

Se till att ingen person finns i riskområdet vid lyft.

Se upp för band och vajer när de tas bort eftersom de är mycket hårt spända. Dessutom kan de vara mycket vassa.

Plocka bort allt emballage och förpackningsmaterial, och gör dig av med det på ett miljövänligt sätt.

3.2 Tillkoppling av maskin till traktor



Varning!

Klämrisk. Vid tillkoppling får man inte befinna sig mellan maskin och traktor. Bromsa alltid fast traktorn när man lämnar hytten vid allt till- och frångkopplingsarbete.

Maskinen får endast tillkopplas traktor med tillräckligt med vikt finns på fram respektive bakaxel så att styrning och bromsar fungerar när maskinen är tillkopplad. Använd ballastvikter vid behov, se traktorns instruktionsbok.

Koppla redskapsbäraren/traktorn till maskinens redskapsfäste.

Maskinen levereras utan slangar till hydraulmotorn. Anpassa hydraulslangarna till traktorn med avseende på längd och snabbkopplingar. Läckoljeledningen och retur skall anslutas direkt till tank med så litet returtryck som möjligt.

3.3 Hydraulmotorns anslutningar

Maskinen kan levereras med olika storlekar på hydraulmotorn för att passa traktorns hydraulik. Motorns typ finns angivet på typ skylten på motorn.

Port A Tryck: Olja till hydraulmotorns port A tas från lämpligt befintligt uttag på redskapsbäraren som levererar rekommenderat oljeflöde och tryck. Oljeflödet från uttaget ska vara styrbart från traktorhytten. Anpassa längden på slangen så att den är tillräckligt lång i alla olika arbetsvinklar. Vi rekommenderar att dessa sedan placeras i spiralslangskydd.

Port B Retur: Olja till från hydraulmotorns port B ska ledas tillbaka till traktorns tank via ett uttag som har fritt flöde (lågt mottryck). Anpassa längden på slangen så att den är tillräckligt lång i alla olika arbetsvinklar. Vi rekommenderar att dessa sedan placeras i spiralslangskydd. Denna slang kan med fördel vara en storlek större än tryckledningen.

Dränering D: Motorns interna läckage hjälper till att smörja och kyla hydraulmotorns lager och komponenter. Denna olja trycks ut i hydraulmotorns hus under drift. Denna olja måste dräneras tillbaka till traktorns tank via en särskild ledning. Dräneringen D (med G 1/2) ansluts till tryckfri tankretur (max. 3,6 Bar mottryck).

Om returtrycket är större kommer axeltätningen att haverera på hydraulmotorn. Detta kan även medföra skador på hydraulmotorns gjutna chassi, denna typ av skador täcks EJ av någon garanti från motortillverkaren.

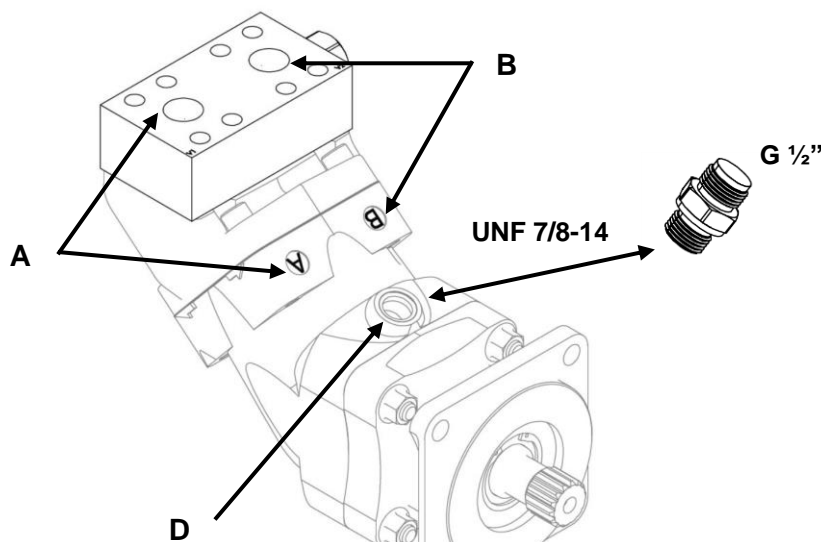
Fyll motorn till 50 % med hydraulolja.

Anpassa längden på slangen och montera passande snabbkopplingar mot traktor.



OBS! Denna slang får ALDRIG under några omständigheter kopplas ihop med returen från hydraulmotorns stora flöde!

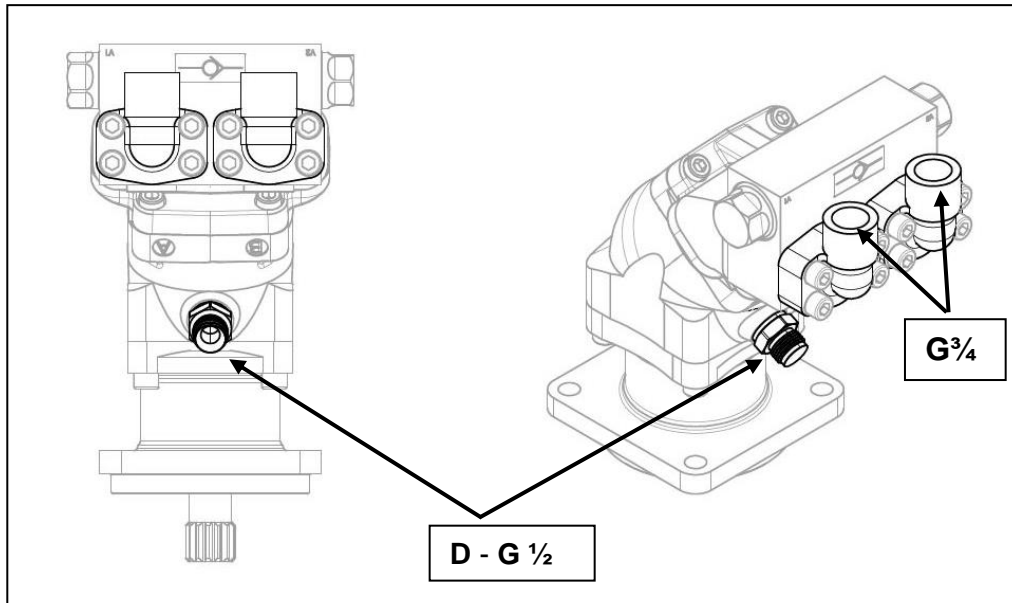
- Provs starta maskinen genom att **långsamt föra oljeflöde till kedjeröjaren med traktorns motor på tomgång**, öka sedan motorvarvtalet tills Ni uppnår rekommenderat oljeflöde. Kontrollera att rotorn roterar åt rätt håll samt att inga oljeläckage förekommer. För att stanna maskinen, utför föregående procedur i omvänd ordning; 1. Sänk motorvarvet till tomgång, 2. Stanna oljeflödet till maskinen.
- Kontrollera att inga föremål har lindats runt maskinens rörliga delar.



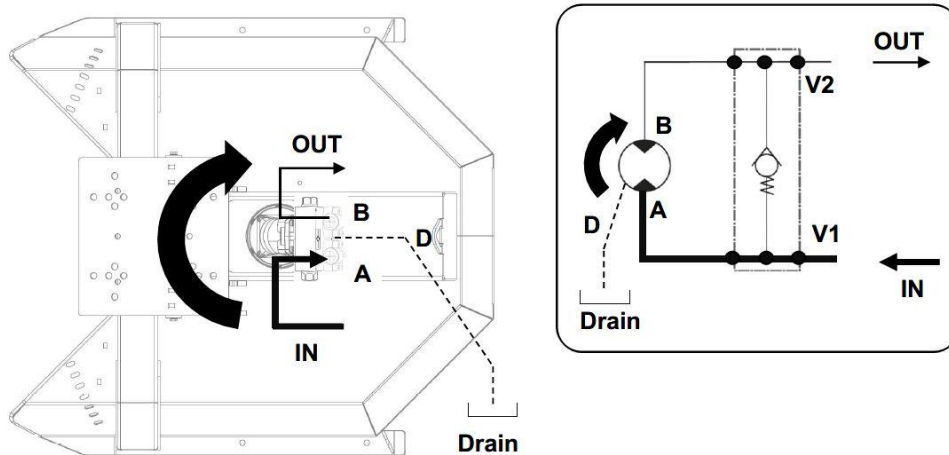
3.3.1 Hydraulmotorer SCM 47...64 SAE C

Tryck **A** och retur **B**: Fläns enligt SAE J518-3/4" 6000 psi, monteras med 8st M10x80 12.9 med 82Nm åtdragningsmoment.

Dränering **D**: Ansluts mot adapter med utv. **G 1/2"** gänga. (max. 3,6 Bar mottryck)



3.3.2 Hydraulschema för maskiner med SCM-40S...SCM-64-S



A= Tryck

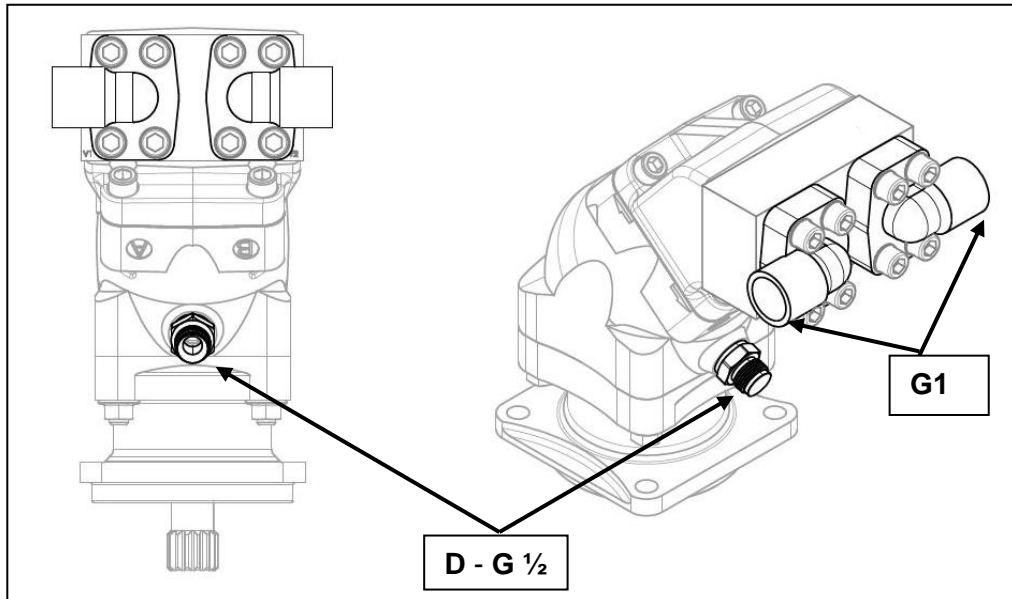
B= Retur, direkt till tank!!!

D= Dränering

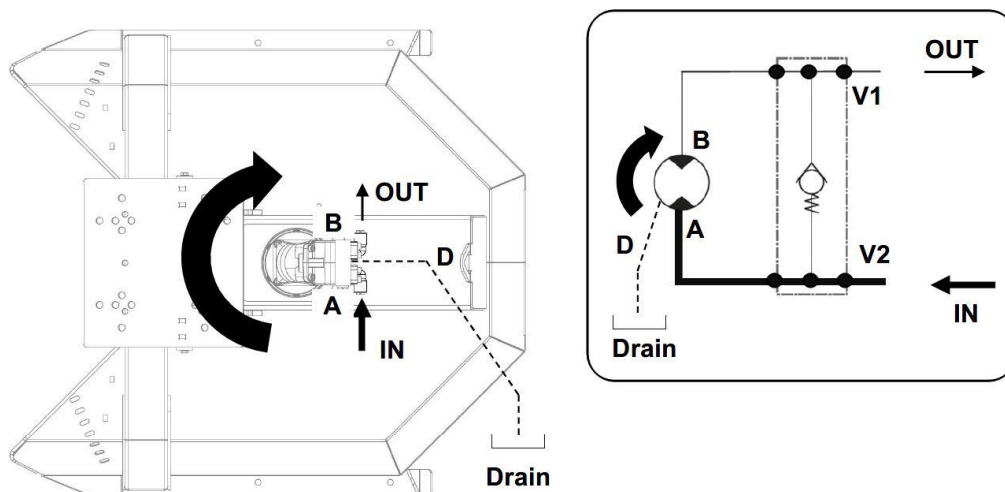
3.3.3 Hydraulmotorer SCM 84...108 SAE C

Tryck **A** och retur **B**: Fläns enligt SAE J518-1" 6000 psi monteras med 8 st. M12x90 12.9 med 142Nm åtdragningsmoment.

Dränering **D**: Ansluts mot adapter med utv. **G 1/2"** gänga. (max. 3,6 Bar mottryck)



3.3.4 Hydraulschema för maskiner med SCM-84S...SCM-108S



A= Tryck

B= Retur, direkt till tank!!!

D= Dränering

3.4 Före start av maskin



Varning!

Se till att inga personer vistas i närheten av maskinen vid provkörning

- Innan maskinen används ska följande punkter på maskinen kontrolleras:
- Att alla skruvar och muttrar är åtdragna (kontrollera och efterdrag skruvar och muttrar efter de första 4 arbetstimarna och sedan var 40:e arbetstimme). För rätt åtdragningsmoment se tabell under avsnitt Service och underhåll.
- Att kedjorna/knivarna är av samma dimension och längd, kontrollera även skicket på de olika delarna. Se även kapitel 3.5.
- Kontrollera att alla skydd är på plats.

3.5 Anpassning och byte av kedjor till klipphuvudet



Varning!

Håll händer och fötter borta från roterande knivar och kedjor. Stanna motorn, lås parkeringsbroms och ta ut nyckeln innan justeringar görs.

Lita aldrig helt på traktorns lyftanordning, utan palla upp redskapet ordentligt på pallbockar eller dylikt så att maskinen inte faller.

Maskinen levereras med 13mm kedja monterad i kedjehållaren (se tabellen på nästa sida), som tillbehör finns en 10mm kedja att tillgå.

För att undvika obalans så måste kedjorna vara av samma längd ut från kedjehållaren. Kedjehållaren kan vid nya kedjor hålla ett antal reservlänkar inne i hållaren. Om en eller flera länkar saknas på en kedja kan kedjan omplaceras i hållaren för att nå samma längd på de två kedjorna. När det inte finns fler länkar att ta ut från hållaren måste nya kedjor monteras.

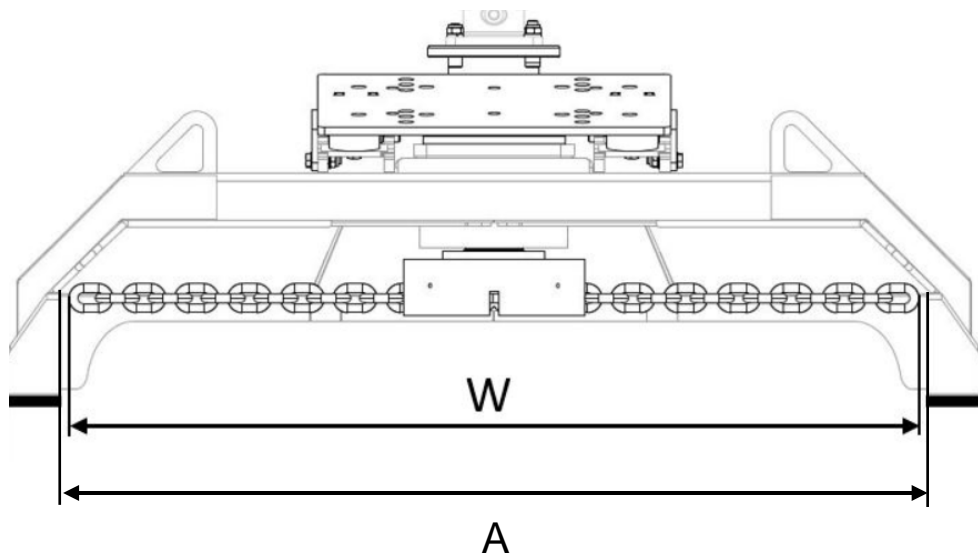
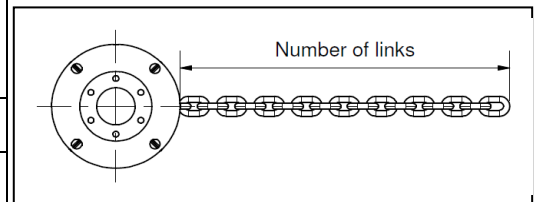
Kedjornas längd kan bli både kortare och längre under användning:

1. **Kortare** – Om någon av de yttre länkarna nöts/brister.
2. **Längre** – När samtliga länkar kontaktpunkter nöts så kommer kedjans totala längd att öka.
3. **MIX** - Även en kombination av 1 och 2 är möjlig.

Exempel: När 17 länkar slits ner 1mm förlängs kedjan med 32mm

Kedjorna monteras i magasinet från fabrik enligt följande:

Antal länkar utanför kedjehållaren		
Modell	Länkar 13mm kedja – art.nr. 46504	Länkar 10mm kedja – art.nr. 46505 (Option)
M1250H	12	16
M1650H	17	22



Specifikationer/Modell	M1250H	M1650H
A (mm)	1360	1701
W (mm)	1255	1645



Varning!

Kedjans längd (W) får aldrig överstiga klipphuvudets inre mått (A), $W < A$

Om kedjan tar inuti klipphuvudet måste arbetet omedelbart avbrytas!

Måttet (W) kan anpassas på 2 sätt:

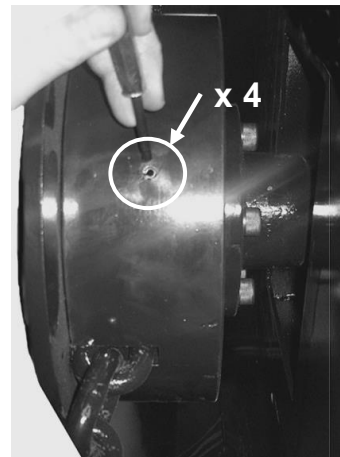
1. Lossa täckplåten på magasinet, lossa kedjan från magasinet och korta 1 länk på varje kedja (**se avsnitt 3.6**)
2. Kapa loss den yttersta kedjelänken med en kapronde.

När kedjorna nöts så måste man minska antalet utstickande länkar så att de inte tar i chassit. När kedjans längd (W) blir för lång så tar den invändigt i chassiet. Detta märker man när kedjelänken börjar slå inne i klipphuvudet (A). Detta kommer att orsaka ett ÖKAT och onormalt slitage på klipphuvudet. Klipphuvudets slitage täcks EJ utav någon garanti.

3.6 Byte - anpassning av kedjor

Vik upp klipphuvudet, stäng av traktorn och säkra klipphuvudet så att det inte riskerar att falla.

Knacka in de 4 spännstiften som sitter i sidan på kedjehållaren med ett dorn avsett för 6mm spännstift. Spännstiften ska slås in helt i kedjehållaren. Finns det skador på magasinet utsida (den inringade delen) där rörstiften sitter skall detta material först slipas bort. Om detta inte görs kan det vara svårt att slå igenom spännstiftet.



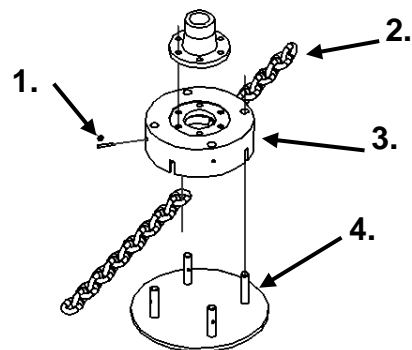
Lyft loss locket till kedjehållaren

Flytta fram nya länkar till kedjorna är lika långa eller byt till nya kedjor.



Placera locket i kedjehållaren och kontrollera att kedjorna är på rätt plats

Knacka in 4st **NYA 6x40mm spännstift (1)** för att låsa hållaren.



- 1 – Spännstift 6x40 mm
- 2 – Kedja
- 3 – Kedjehållare
- 4 - Lock

VARNING!

**ANVÄND ALLTID NYA SPÄNNSTIFT!
ÅTERMONTERA ALDRIG ANVÄNDA SPÄNNSTIFT!**

**BEGAGNADE SPÄNNSTIFT KAN LOSSNA P.G.A.
CENTRIFUGALKRAFTEN MED FÖLJD ATT LOCKET OCH KEDJORNA
LOSSNAR.**

Längd på nya kedjor:

13 mm Kedja nr **46504** – 25 kedjelänkar, 2st kedjor levereras med ny maskin.

10 mm Kedja nr **46505**– 50 kedjelänkar (tillbehör)

Till varje maskin krävs det två stycken kedjor!

**Varning!**

Kontrollera kedjehållarens ingående delars kondition vid anpassning eller byte av kedjor. Slitna och skadade delar måste bytas mot nya.

Kedjorna måste ha samma längd, byt kedjor när det är slut på reservlänkar i kedjehållaren.

Använd endast kedjor godkända av tillverkaren

Kontrollera efter anpassning av kedjor att de går fritt från maskinens chassi.

3.7 Körning med maskin

**Varning!**

Inga personer eller djur får vistas närmare än 100M ifrån maskinen då den är i drift. Vid röjning i tätbebyggt område måste de som befinner sig inom riskzonen varnas.

Förarplatsen får under inga som helst omständigheter lämnas innan oljeflödet och traktorns motor avstannat.

Vid röjning i torra områden finns risk för eldsvåda.

**OBS!**

Backa inte med maskinen nedsänkt i arbetsläge, lyft upp maskinen över marken innan traktorn backas.

En fördubbling av arbetshastigheten gör att redskapet utsätts för 4ggr högre påfrestningar, kör inte fortare än vad som absolut krävs.

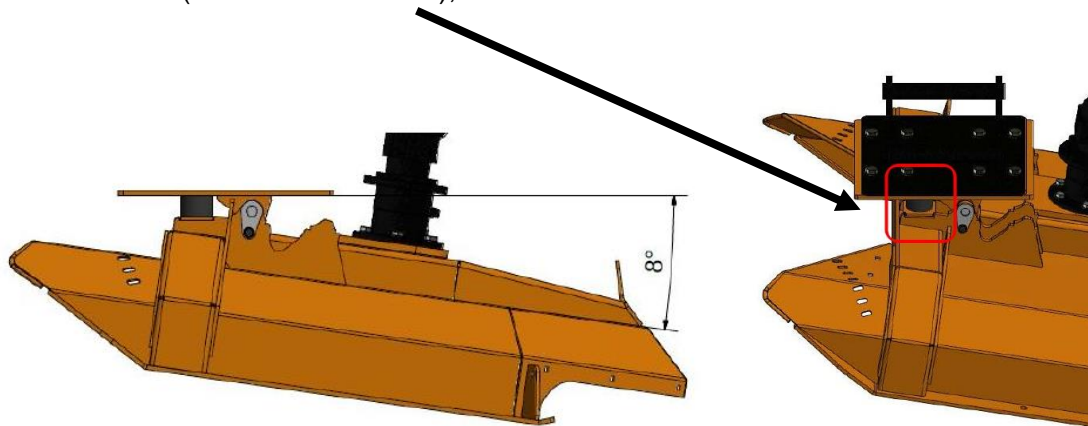
Starta maskinen genom att **långsamt föra oljeflöde till kedjeröjaren med traktorns motor på tomgång**, öka sedan motorvarvtalet tills Ni uppnår rekommenderat oljeflöde. Se sedan till att kedjeröjaren under drift förses med ett konstant oljeflöde.

3.8 Praktisk körning med klipphuvudet

Klipphuvudet är utrustad med en ledad fästplatta. Funktionen av denna med medför att klipphuvudet kan röra sig och lättare följa markens kontur.

Infästningen av plattan befinner sig framför klipphuvudets tyngdpunkt. Detta medför att klipphuvudets framkant alltid kommer att lyftas först.

Se till att klipphuvudets bakre kant alltid släpar i marken samtidigt som maskinens framkant alltid "svävar" i luften. När hela klipphuvudet lyfts upp kommer fästplattan att ligga an mot gummikuddarna (markerad i röd ram), reservdelsnummer **IN10013**.



Under drift bör sedan maskinen ligga så nära marken som möjligt, för att få en bra upparbetning av sly och buskresten.

Forcera inte maskinen igenom tät eller grov vegetation. Försök hitta en lämplig hastighet, så att bearbetningen blir så effektiv som möjligt.

4 Service och underhåll



Varning!

När någon typ av rengöring, underhåll, reparation eller service skall utföras på maskinen, se till att maskinen är nedsänkt till marken traktorns motor avstängd. Ta ur nyckeln från tändningslåset.

Fäll ned klipphuvudet till marken innan service och underhåll påbörjas.

Lita aldrig helt på traktorns lyftanordning utan palla upp redskapet ordentligt på pallbockar eller dylikt så att det inte faller. Använd alltid skyddsutrustning, såsom glasögon och handskar när underhåll utförs.

För att förebygga personskada, använd inte fingrarna för att undersöka smala öppningar.

Det är nödvändigt att i rätt tid förnya utslitna och skadade skyddsdetaljer (t.ex. skyddsplåtar etc.)

Se till att inga andra personer finns i närheten som kan skadas.

4.1 Allmänt

Underhåll maskinen med omsorg för att erhålla ett kostnadseffektivt arbete, lång livslängd och bibehållande av maskinens värde. Använd endast smörjmedel av hög kvalitet och ändamålsenliga. Allt arbete som ska utföras under upphöjd maskin får endast ske om maskinen har säkrats med pallbockar. Använd endast ändamålsenliga handverktyg. Håll maskinen ren under chassi för god funktion samt förhindrande av korrosion. Använd inte högtryckstvätt vid rengöring av lager, el och hydraulkomponenter. Efter rengöring av maskinen smörjs maskinen enligt smörjschemat, och provkörs en kort stund.

Använd nedanstående tabell för korrekt åtdragningsmoment för skruvförband på maskinen.

Tabell 1 - Åtdragningsmoment för skruvförband

Diameter	Klass 8.8		Klass 10.9	
	Nm	lb.ft.	Nm	lb.ft.
M8	25	18	35	26
M10	50	37	70	52
M12	90	66	125	92
M14	140	103	200	148
M16	215	155	305	225
M18	295	217	420	309
M20	420	302	590	438

När låsmutter används, öka vridmomentet 5%.

4.2 Serviceschema

Servicepunkt	Intervall	Smörjning	*Åtgär d	Smörjmedel	Anmärkning
Skruvförband	40: e h	-	K/J		
Kedjor/kedjehållare	8:e h	-	K/J/R	-	
Lagerhus	40:e h		K	ISO VG 220 API GL4/GL5	Se avsnitt 4,3
Lagerhus	640:e h eller minst en gång/år		B	ISO VG 220 API GL4/GL5	0,38l

*Åtgärds-koder: J=Justering, K=Kontroll, R=Rengöring, B=Byte

Vid smörjning använd fett NLGI 2 med EP-egenskaper av god kvalitet.

Använd inte s.k. "grafitfett" till kullager. Tryckluftsdreven fettspruta får inte användas för smörjning av tätade lager, tätningen kan lossna eller skadas.

Dessa intervaller är vid normal körning, vid kontinuerlig körning smörj oftare. Smörj alltid efter rengöring med vatten.

4.3 Lagerhus

Beroende på arbetsbelastning så bör oljenivån i lagerhuset kontrolleras regelbundet, dock minst 1 ggr per 40:e tim. Nivåpluggen som kan ses i vidstående figur används även vid påfyllning och dränering av lagerhus.

Byte av olja i lagerhus var 640:e driftimme eller minst en gång per år.

Olja: ISO VG 220 API GL4/GL5

Oljemängd: 0,38lit



Fig. Lagerhus

4.4 Inför säsongstart

Skall samtliga ovanstående punkter gås igenom. Om maskinen får en god service ger detta en betydligt längre livslängd och en mer bekymmersfri användning.

4.5 Efter säsongens slut

Skall maskinen rengöras grundligt, därefter smörjs och servas maskinen. När maskinen är torr rekommenderar vi att Ni stryker ett tunt lager med olja på de ställen där färgen har nött bort.

5 Felsökning

Problem	Trolig orsak	Åtgärd
Dåligt klippresultat	För lågt varvtal på rotor Sliten kedja, länkar saknas För lätt kedja i förhållande till vegetation För hög arbetshastighet	Öka hydrauloljeflödet Byt kedja eller anpassa längden. Se avsnitt 3,4 Använd 13mm i busk/sly Välj en lägre växel eller håll klipphuvudet högre och kör flera gånger.
Vibrationer under drift	Kedjorna är olika långa Lagring under motor skadad	Anpassa kedjorna så de är lika långa. Se avsnitt 3.6 Kontrollera lagringen, vid behov byt ut.
Oljud i klipphuvudet	Kedjorna för långa så att de tar i klipphuvudets sidor	Anpassa kedjorna till rätt längd. Se avsnitt 3.6

6 Tillbehör

6.1 Extra slitmedar

Som standard sitter det monterat två st slitmedar. Som tillbehör så kan man dessutom utrusta kedjeröjaren med 2 st extra slitmedar som skruvas utanpå de ordinarie medarna som är integrerade i maskinens chassi.

Det åtgår 2st slitmed **345052** per maskin (passar samtliga modeller).

7 Reservdelar

Du står inför valet mellan "original" eller "kopia"!
Valet avgörs ofta av priset. Ett "billigt" köp kan i slutändan stå dig dyrt.

Några skäl för att välja TREJONs originaldelar:

- Kvalitet och passform
- Tillförlitlig funktion
- Högre livslängd och därmed en bättre ekonomisk drift
- Garanterad tillgänglighet genom TREJONs försäljningspartners

TREJONs originaldelar och tillbehör är konstruerade speciellt för dessa maskiner. Monteringen och/eller användningen av icke originaldelar och tillbehör kan negativt förändra tekniska egenskaper hos er maskin. Tillverkaren lämnar ingen garanti för skador som uppstår pga. att inte originaldelar eller originaltillbehör har använts.

Garantin gäller inte för egenmäktiga förändringar som genomförts på maskinen.



Ta kontakt med den återförsäljare där du köpt maskinen, när du skall beställa reservdelar eller behöver annan service.

Vid reservdelsbeställning, ta alltid reda på rätt modell, typ och serienummer se maskinskytt placerad på chassiet.



EG-konformitetsintyg

enligt EG-norm 2006/42/EG

Vi **TREJON FÖRSÄLJNING AB**
(anbudsgivarens namn).....

SE – 911 35 Vännäsby, Företagsvägen 9

(fullständig företagsadress – vid befullmäktigade samarbetspartner med säte inom EG uppges även tillverkarens företagsnamn och adress)

intygar med ensamansvar att nedanstående produkt,

**Kedjeröjare
TREJON OPTIMAL M1250H
TREJON OPTIMAL M1650H**

.....
(fabrikat, typ)

för vilket detta intyg gäller, uppfyller gällande, grundläggande säkerhets- och hälsoskydds-föreskrifter enligt EG-norm 2006/42/EG,

(om tillämpligt)

samt uppfyller kraven enligt övriga gällande EG-normer.

— — —
.....
(titel och/eller nummer samt publikationsdatum för övriga EG-normer)

(om tillämpligt)

Följande norm(er) och/eller teknisk(a) specifikation(er) har legat till grund för ett fackmässigt införande av de i EG-normerna angivna säkerhets- och hälsoskyddsföreskrifterna:

EN ISO 12100-1 : 2010 EN ISO 12100-2 : 2010

.....
(titel och/eller nummer samt publikationsdatum för norm(er) och/eller teknisk(a) specifikation(er))



**Henrik Johansson
Verkställande Direktör**

Vännäsby, 01.01.2018

.....
Utfärdat (ort/datum)

.....
(Namn, befattning och underskrift av behörig medarbetare)

Garanti- / Överlåtelsebevis

- Garantivillkor** - Gällande mellan försäljningsstället (Trejon AB:s återförsäljare) och maskinköparen.
- Allmänt om garanti** - För att erhålla giltig garanti gäller nedan angivna villkor, samt de specifika garantivillkor som ställs av respektive leverantör. Dessa finns bifogade i instruktionsboken för respektive maskin i förekommande fall.
- Garantins giltighet** - Garantin gäller 12 månader från inköpsdatum.
- I vissa fall kan garantin vara begränsad av drifttid.
- Garantin ersätter** - Skadade delar som konstateras ha gått sönder vid normalt slitage på grund av tillverknings- eller råvarufel.
- Endast arbetskostnad för byte av skadad garantidel.
- Garantin ersätter inte** - Kostnader för frakt av maskin eller delar.
- Resekostnader.
- Eventuella följdkostnader som uppkommer till följd av skada på maskinen.
- Maskin som köparen själv gjort/låtit göra ändringar på.
- Skador som beror på normal förslitning av maskinen – ej hänförlig till fabriktionsfel, bristfällig service, användarens oerfarenhet eller användning av reservdelar som inte är original.
- Onormal eller olämplig användning av maskinen.
- Slitdelar såsom slangar, tätningar, oljor, batterier, remmar, knivar etc.
- Garantitiden för utbyta delar under garantitiden upphör samtidigt som maskinens garantitid.
- Normala justeringar, skötsel, underhåll eller handledning.
- Förfarande** - Kontakta inköpsstället så fort ev. skada eller felfunktion upptäckts.
Använd ej maskinen om skadan kan förvärras.
- Garantireparationer får endast utföras av Trejon AB godkänd verkstad.
- OBSERVERA!** Garantin träder i kraft förutsatt att maskinens **GARANTI- / ÖVERLÅTELSEBEVIS** är fullständigt ifyllt samt underskrivet av båda köpare och säljare (arkiveras av säljare) samt registreras på Trejons webbportal senast 14 dagar från försäljningsdatum (säljaren ansvarar för att detta sker).

Överlåtelsebevis:

Maskinköparen bekräftar med sin underskrift att han mottagit instruktionsbok innehållande driftanvisningar, fått upplysningar om betjäning, säkerhets- och underhållsföreskrifterna som beskrivs i denna samt gjort leveranskontroll av maskinen.



VÄNLIGEN TEXTA!

Produkt: _____ Serien: _____

Säljare: _____ Företag: _____

Säljarens underskrift: _____ Inköpsdatum: _____

Köparens namn: _____ Telefon: _____

E-post: _____

Adress: _____ Postnr: _____

Ort: _____ Land: _____

Ort & Datum: _____ Köparens underskrift: _____

Vi lagrar personuppgifter, se vår integritetspolicy: <https://www.trejon.se/se/Dataskyddspolicy>

TREJON AB reserverar sig rätten att ändra eller förbättra visade modeller med tekniska eller kommersiella motiveringar, utan krav på att genomföra förändringarna på redan levererade maskiner. Bilder i handboken visar inte nödvändigtvis maskinen som är levererad.

Tekniska uppgifter, mått och vikter är oförbindliga. Fel förbehållna.

© 2021 Trejon AB, Sweden

Eftertryck, översättning samt utdrag får endast genomföras med skriftlig tillåtelse av TREJON AB, Företagsvägen 9, SE – 911 35 Vännäsby.

Alla rättigheter enligt upphovsrättslagen förbehålls.



TREJON FÖRSÄLJNINGS AB

Företagsvägen 9
SE-911 35 VÄNNÄSBY
SWEDEN
Tel: + 46 (0)935 39 900
Webb: trejon.se